

# Erhebungsbogen

**B**

<b>Projekt</b>	Borghorster Elbwiesen 2004 HH	<b>Interne Nr.</b>	70555
		<b>DK5   DK5-GK</b>	<b>8620</b> 8622
<b>Handlungsbedarf</b>	Nein	<b>DK5 - Name</b>	Stove
<b>Bearbeitung</b>	BRA	<b>Biotop-Nr.   alt</b>	<b>11</b> 25
<b>Räumliche Abbildung</b>	Fläche	<b>Kartierung</b>	24.05.2004
<b>Anzahl Abschnitte</b>	2	<b>Fläche / Länge [m<sup>2</sup>/m]</b>	5173,2403
		<b>Breite (lineare Abb.) [m]</b>	

**Gesetzlicher Schutz**      § 14 (2) 2.1 Feldhecken      **Schutz nur teilweise**      **Nein**

<b>Gesamtbewertung</b>	6	Wertvoll
– <b>Alter</b>	6	Biotop mittleren Alters, 50 bis 100 Jahre
– <b>Belastungsgrad</b>	6	Flächenhaft geringe oder örtlich stärkere oder Vorbelastung mit deutlichem Einfluß
– <b>Ökolog. Funktion</b>	6	Hohe Bedeutung in einem Biotopkomplex, für den lokalen Biotopverbund oder als Puffer
– <b>Seltenheit</b>	5	Seltener Biotoptyp, floristisch stark verarmt, ohne seltener Pflges. od. verbr. artenreicher Biotoptyp

## Bestandsbeschreibung

Teils natürlich, teils aus Pflanzungen hervorgegangene Gehölzrandstreifen beiderseits des Horster Damms v.a. aus Strauchweiden, eingestreut mit einzelnen älteren Silberweiden, die bis zu 70 cm Stammdurchmesser und Höhen um 15m erreichen. Die Sträucher erreichen meist nicht über 5m Höhe. Die Böschungen werden nach NW zu immer höher und erreichen dort auf der Nordseite bis zu 4m Höhe. Im Norden ist zusätzlich eine bis zu 0m breite Fußfläche im Bereich eines flachen Straßenrandgrabens naturnah von Weiden und etwas Schilfröhricht überwachsen, auch der Unterwuchs der Weiden ist mit hohem Anteil feuchtezeigender Arten größtenteils naturnah und autotypisch. Die feuchten Flächen sind als "Sumpf", die Hecke als "Feldhecke" geschützt nach § 28 HmbNatSchG.  
Nach einer Öffnung des Leitdamms, dürften die Gehölze als Auengebüsch zuzuordnen sein.

## Vorkommen an Biotoptypen

1	TF	Typ	HF	F.Anteil
2	BTYP	Biotoptyp	- gesetzl. Grundl.	
3	Zusatz	Zusatz zum Biotoptypen		
4	LRT	Lebensraumtyp		
1	1		Ja	100 %
2	HHM	Strauch-Baumhecke (2000)		

## Räumliche Lage

<b>Lagebeschreibung</b>	HH; beiderseits Horster Damm		
<b>Nachbarnutzung/en</b>	Intensivgrünland, Straße		
<b>Rechtswert (X)</b>	586778	<b>Hochwert (Y)</b>	5921990
<b>Bezirk</b>	Bergedorf	<b>Naturraum</b>	Escheburger Randmoorgebiet (673.12)
<b>Stadtteil (OT-Nr.)</b>	Altengamme (605)	<b>Gemarkung</b>	Altengamme (602)
<b>Digitaler Grünplan</b>	<input type="checkbox"/> <b>Hafengesamtgebiet</b>	<input type="checkbox"/> <b>Ramsargebiet</b>	<input type="checkbox"/> <b>EG-Vogelschutzgeb.</b>
<b>Ausgleichsflächen NSG / ND / LSG</b>	<input checked="" type="checkbox"/> <b>Biosphärenreservat</b>	<input type="checkbox"/> <b>Nationalpark</b>	
<b>FFH-GEBIET</b>	LSG Altengamme [ HH-2002 / Anteil: < 1% ], NSG Borghorster Elblandschaft [ HH-606 / Anteil: 100% ]		
<b>Wasserschutzgebiet</b>	Borghorster Elblandschaft [ DE 2527-303 / Anteil: 100% ]		

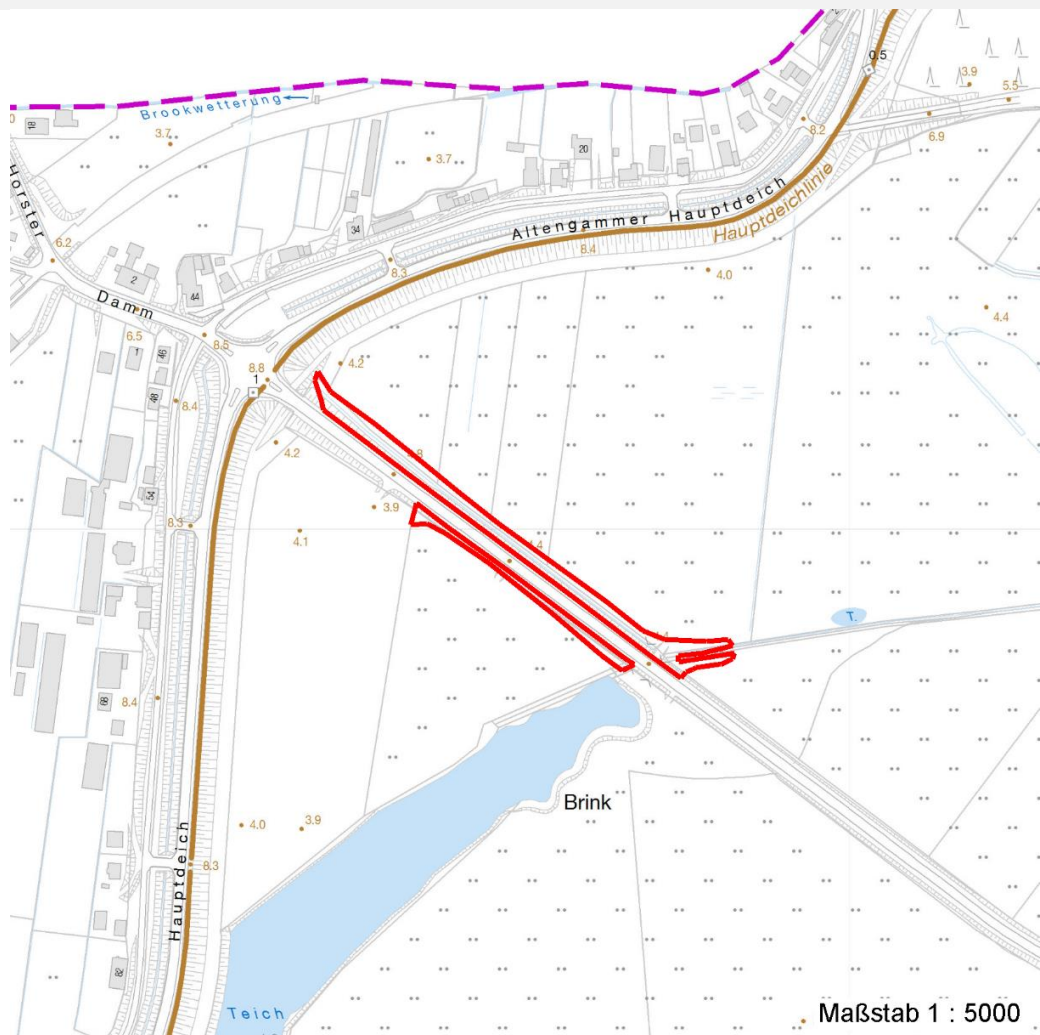
# Erhebungsbogen

**B**

<b>Projekt</b>	Borghorster Elbwiesen 2004 HH	<b>Interne Nr.</b>	70555	
		<b>DK5   DK5-GK</b>	<b>8620</b>	8622
		<b>DK5 - Name</b>	Stove	
<b>Handlungsbedarf</b>	Nein	<b>Biotop-Nr.   alt</b>	<b>11</b>	25
<b>Bearbeitung</b>	BRA	<b>Kartierung</b>	24.05.2004	
<b>Räumliche Abbildung</b>	Fläche	<b>Fläche / Länge [m<sup>2</sup>/m]</b>	5173,2403	
<b>Anzahl Abschnitte</b>	2	<b>Breite (lineare Abb.) [m]</b>		

## Räumliche Lage

### Karte



## Weitere Erhebungsbögen

Interne Nr.	Interne Nr. Zuordnung	DK5	Biotop-Nr.	Kartierung	Zuordnung	DK5 (GK)	Biotop-Nr. (alt)
70555	82747	8620	11	30.08.2012	K	8622	25
70555	70573	8620	74	15.09.1995	<	8622	7

Zuordnung: N = nachfolgende Kartierung, K = weitere Kartierungen (zeitlich vorher oder nachher)

## Weitere Angaben

Merkmal	Wert
<b>Auswertung</b>	
Gefährdung / Einflüsse	Verkehrsspezifische Störungen und Schadstoffeinträge
Wertgesichtspunkte	Naturnahes, landschaftstypisches, strukturreiches Gehölz
Maßnahmen	Erhalt

# Erhebungsbogen

**B**

<b>Projekt</b>	Borghorster Elbwiesen 2004 HH	<b>Interne Nr.</b>	70555
		<b>DK5   DK5-GK</b>	<b>8620</b> 8622
<b>Handlungsbedarf</b>	Nein	<b>DK5 - Name</b>	Stove
<b>Bearbeitung</b>	BRA	<b>Biotop-Nr.   alt</b>	<b>11</b> 25
<b>Räumliche Abbildung</b>	Fläche	<b>Kartierung</b>	24.05.2004
<b>Anzahl Abschnitte</b>	2	<b>Fläche / Länge [m<sup>2</sup>/m]</b>	5173,2403
		<b>Breite (lineare Abb.) [m]</b>	

## Teilflächenbeschreibung

<b>Teilflächentyp</b>		<b>Teilflächen-Nr.</b>	1
<b>Biotoptyp</b>	Strauch-Baumhecke (2000)	<b>Biotoptyp</b>	HHM
<b>- Zusatz</b>		<b>- gesetzl. Grundl.</b>	
<b>FFH-LRT</b>		<b>FFH-LRT</b>	
<b>Beschreibung</b>		<b>Entw.potential LRT</b>	
		<b>Hauptfläche</b>	Ja
		<b>Flächenanteil</b>	100 %
		<b>FFH-Unters.Fläche</b>	Nein
		<b>Saatgutfläche</b>	Nein

## Weitere Angaben

Merkmal	Wert
<b>Boden</b>	
Feuchte	8 - naß
Stickstoffgehalt	7 - stickstoffreich
<b>Standort, Relief</b>	
Belichtung	7 - halbsonnig
<b>Veg. - Soziologie</b>	
BfN Schlüssel	27.0.01 - Phragmitetalia (Röhrichte und Großseggenrieder) 43.0.01.02 - Salicion albae (Weidenauen tieferer Lagen) 44.0.01.01 - Salicion cinereae (Grauweidengebüsch)

## Zeigerwerte der Pflanzenartenliste (Auswertung)

<b>Standort</b>	<b>Belichtung</b>	halbsonnig	7
<b>Boden</b>	<b>Feuchte</b>	naß	7,9
	<b>Stickstoff (N)</b>	stickstoffreich	7
	<b>Reaktion</b>	neutral	7,4
<b>Vegetation</b>	<b>Mahdverträglichkeit</b>	schnittempfindlich bis mäßig schnittverträglich	4,4
<b>Zeigerwerte</b>	<b>Futterwert</b>	mäßige Futterqualität	3,5
	<b>Wechselfeuchteanzeiger</b>		6
	<b>Giftpflanzen</b>		1
	<b>Überschw.anzeiger</b>		6

## Pflanzenartenliste

Gruppe / Pflanzenart	MS	M	W	Vs	St	PA	Ph	Sz	VS	V	G	cf	§	Rote Liste			
														HH	ND	SH	D
<b>Tracheobionta (Gefäßpflanzen)</b>																	
Anthriscus sylvestris (Wiesen-Kerbel)	7	w		-													
Arrhenatherum elatius (Glatthafer)	7	w		-													
Artemisia vulgaris (Gewöhnlicher Beifuß)	7	w		-													
Calamagrostis epigejos (Land-Reitgras)	7	z		-													
Dactylis glomerata (Wiesen-Knäuelgras)	7	z		-													
Elymus repens (Gewöhnliche Quecke)	7	w		-													
Glechoma hederacea (Gundermann)	7	z		-													
Glyceria maxima (Wasser-Schwaden)	7	h		-													
Holcus lanatus (Wolliges Honiggras)	7	z		-													

# Erhebungsbogen

**B**

<b>Projekt</b>	Borghorster Elbwiesen 2004 HH	<b>Interne Nr.</b>	70555
		<b>DK5   DK5-GK</b>	<b>8620</b> 8622
<b>Handlungsbedarf</b>	Nein	<b>DK5 - Name</b>	Stove
<b>Bearbeitung</b>	BRA	<b>Biotop-Nr.   alt</b>	<b>11</b> 25
<b>Räumliche Abbildung</b>	Fläche	<b>Kartierung</b>	24.05.2004
<b>Anzahl Abschnitte</b>	2	<b>Fläche / Länge [m<sup>2</sup>/m]</b>	5173,2403
		<b>Breite (lineare Abb.) [m]</b>	

## Pflanzenartenliste

Gruppe / Pflanzenart	MS	M	W	Vs	St	PA	Ph	Sz	VS	V	G	cf	Rote Liste						
													§	HH	ND	SH	D		
Iris pseudacorus (Gelbe Schwertlilie)	7	w		-										b					
Lysimachia vulgaris (Gewöhnlicher Gilbweiderich)	7	z		-															
Lythrum salicaria (Blut-Weiderich)	7	w		-															
Phalaris arundinacea (Rohr-Glanzgras)	7	z		-															
Phragmites australis (Schilf)	7	z		-															
Rosa canina (Hunds-Rose)	7	w		-															
Rubus fruticosus agg. (Artengruppe Echte Brombeere)	7	z		-															
Rumex acetosa (Großer Sauerampfer)	7	w		-															
Salix alba (Silber-Weide)	7	h		-															
Salix caprea (Sal-Weide)	7	w		-															
Salix cinerea (Grau-Weide)	7	z		-															
Salix triandra amygdalina (Zweifarbige Mandel-Weide)	7	w		-															D D
Salix triandra triandra (Mandel-Weide)	7	w		-															
Salix viminalis (Korb-Weide)	7	h		-															
Salix x rubens (Fahl-Weide)	7	w		-															
Urtica dioica (Große Brennessel)	7	w		-															
<b>Anzahl Rote Liste Arten</b>																			
<b>Anzahl Arten</b>														25					

MS: Mengensystem; M: Mengenangabe, W: Bewertung der Art (FFH-Monitoring), Vs: Vegetationsschicht, St: Status, PA: Autor Phänologie; Ph: Phänologie, Sz: Soziabilität, VS: Vitalitätssystem; V: Vitalität, G: Geschlecht, cf: unsichere Bestimmung, §: Schutz nach BNatSchG, HH: Rote Liste Hamburg, Nds: Rote Liste Niedersachsen, SH: Rote Liste Schleswig-Holstein, D: Rote Liste Deutschland