

Erhebungsbogen

B

Projekt	FFH-Monitoring	Interne Nr.	82132
		DK5 DK5-GK	8418 8420
Handlungsbedarf	Nein	DK5 - Name	Drennhaus
Bearbeitung	BRA	Biotop-Nr. alt	2 4
Räumliche Abbildung	Fläche	Kartierung	06.09.2012
Anzahl Abschnitte	1	Fläche / Länge [m²/m]	429,6606
		Breite (lineare Abb.) [m]	

Gesetzlicher Schutz	§ 30 (2) 1.1 Natürliche oder naturnahe Fließgewässer	Schutz nur teilweise	Nein
----------------------------	--	-----------------------------	------

Gesamtbewertung	7	Besonders wertvoll
– Alter	5	Biotop mittleren Alters, 20 bis 50 Jahre
– Belastungsgrad	7	Flächenhaft geringe oder Vorbelastung mit schwachem Einfluß
– Ökolog. Funktion	7	Sehr hohe Bedeutung in einem Biotopkomplex, für den lokalen Biotopverbund oder als Puffer
– Seltenheit	7	Seltener Biotoptyp, mit seltenen oder bedrohten Pflges., gesättigtes Artenspektrum, einige RL-Arten

Bestandsbeschreibung

Kurzer Abschnitt des Elbufers mit einer breiten Hochstaudenflur, fast ausschließlich dominiert von Zottigem Weidenröschen, die einen 1,5 m hohen Bestand mit leichten Verbuschungstendenzen auf rund 6 bis 8 m Breite oberhalb der Steinpackung zur Elbe bildet. Die Fläche wird partiell - vermutlich bei fast jeder Flut erreicht, ist am Boden etwas schlammig und feucht. Neben dem Zottigem Weidenröschen, das ausgesprochen dichte Bestände bildet, kommt noch relativ viel Wasser-Greiskraut in der Fläche vor. Im übrigen ist sie relativ artenarm. Am Fuß zur Elbe hin ist ein sehr schmaler Übergang zu Schlammuferfluren vorhanden, in denen etwas Brunnenkresse und Sumpfkresse wächst. Landseitig gehen die Bestände in die halbruderalen Gras- und Staudenfluren der Nachbarfläche über und unterscheiden sich von dieser nur noch wenig.

Vorkommen an Biotoptypen

1	TF	Typ	HF	F.Anteil
2	BTYP	Biotoptyp	- gesetzl. Grundl.	
3	Zusatz	Zusatz zum Biotoptypen		
4	LRT	Lebensraumtyp		
1	1		Ja	100 %
2	NUE	Hochstaudensäume der Unterelbe (2000)		
4	6430	Feuchte Hochstaudenfluren der planaren und montanen bis alpinen Stufe inkl. Waldsäume		

Räumliche Lage

Lagebeschreibung	Elbeufer im Bereich des mittleren Altengammer Vorland, westlich des neuen Priels			
Nachbarnutzung/en	Brachflächen, Staudenfluren, Elbe			
Rechtswert (X)	584201	Hochwert (Y)	5919969	
Bezirk	Bergedorf	Naturraum	Vier- und Marschlande (673.10)	
Stadtteil (OT-Nr.)	Altengamme (605)	Gemarkung	Altengamme (602)	
Digitaler Grünplan	<input type="checkbox"/> Hafengesamtgebiet	<input type="checkbox"/> Ramsargebiet	<input type="checkbox"/> EG-Vogelschutzgeb.	<input type="checkbox"/>
Ausgleichsflächen	<input checked="" type="checkbox"/> Biosphärenreservat	<input type="checkbox"/> Nationalpark	<input type="checkbox"/>	
NSG / ND / LSG	NSG Borghorster Elblandchaft [HH-606 / Anteil: 100%]			
FFH-GEBIET	Borghorster Elblandchaft [DE 2527-303 / Anteil: 100%]			
Wasserschutzgebiet				

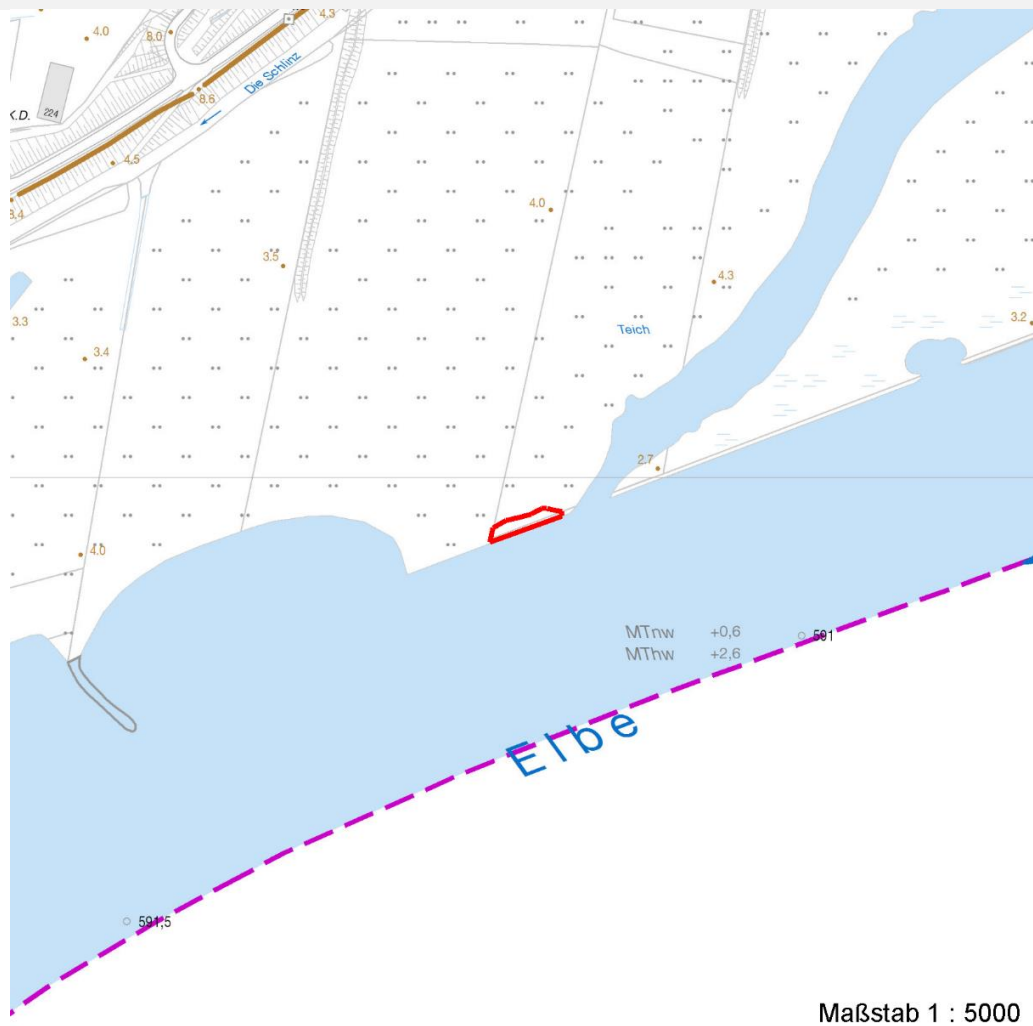
Erhebungsbogen

B

Projekt	FFH-Monitoring	Interne Nr.	82132
		DK5 DK5-GK	8418 8420
Handlungsbedarf	Nein	DK5 - Name	Drennhaus
Bearbeitung	BRA	Biotop-Nr. alt	2 4
Räumliche Abbildung	Fläche	Kartierung	06.09.2012
Anzahl Abschnitte	1	Fläche / Länge [m²/m]	429,6606
		Breite (lineare Abb.) [m]	

Räumliche Lage

Karte



Maßstab 1 : 5000

Weitere Erhebungsbögen

Interne Nr.	Interne Nr. Zuordnung	DK5	Biotop-Nr.	Kartierung	Zuordnung	DK5 (GK)	Biotop-Nr. (alt)
82132	69470	8418	2	04.07.1997	K	8420	4
82132	69471	8418	2	30.09.2005	K	8420	4

Zuordnung: N = nachfolgende Kartierung, K = weitere Kartierungen (zeitlich vorher oder nachher)

Foto

Interne Nr.	Index	Dateiname	Aufnahmerichtung
33727	0	8418_2_060912_1.JPG	
33728	0	8418_2_060912_2.JPG	
33729	0	8418_2_060912_3.JPG	
33730	0	8418_2_060912_4.JPG	
33731	0	8418_2_060912_5.JPG	

Erhebungsbogen

B

Projekt	FFH-Monitoring	Interne Nr.	82132
		DK5 DK5-GK	8418 8420
Handlungsbedarf	Nein	DK5 - Name	Drennhausen
Bearbeitung	BRA	Biotop-Nr. alt	2 4
Räumliche Abbildung	Fläche	Kartierung	06.09.2012
Anzahl Abschnitte	1	Fläche / Länge [m²/m]	429,6606
		Breite (lineare Abb.) [m]	

Weitere Angaben

Merkmal	Wert
Auswertung	
Gefährdung / Einflüsse	Die Ausbreitung und natürliche Zonierung ist zur Elbe hin durch eine Steinpackung behindert
Wertgesichtspunkte	Blütenreich, hochwüchsig, dicht, als Brutvogelhabitat geeignet, vermutlich bedeutender Insekten-Lebensraum.
zoologisch bedeutsame Strukturen	Blütenreiche Fluren
Bedeutung für Tiergruppe	Insekten, allgemein Vögel
Maßnahmen	Erhalt, die Flächen nicht wieder für die Beweidung öffnen, am Elbeufer überall dort wo es möglich erscheint die Steinpackung beseitigen oder auflockern, um eine breitere Zonierung und eine natürliche Strukturierung zu befördern

Foto

Fotodatei 8418_2_060912_1.JPG

Bildbeschreibung

Aufnahmerichtung



Fotodatei 8418_2_060912_2.JPG

Bildbeschreibung

Aufnahmerichtung



Erhebungsbogen

B

Projekt	FFH-Monitoring	Interne Nr.	82132
		DK5 DK5-GK	8418 8420
Handlungsbedarf	Nein	DK5 - Name	Drennhaus
Bearbeitung	BRA	Biotop-Nr. alt	2 4
Räumliche Abbildung	Fläche	Kartierung	06.09.2012
Anzahl Abschnitte	1	Fläche / Länge [m²/m]	429,6606
		Breite (lineare Abb.) [m]	

Foto

Fotodatei 8418_2_060912_3.JPG

Bildbeschreibung
Aufnahmerichtung



Fotodatei 8418_2_060912_4.JPG

Bildbeschreibung
Aufnahmerichtung



Teilflächenbeschreibung

Teilflächentyp		Teilflächen-Nr.	1
Biotoptyp	Hochstaudensäume der Unterelbe (2000)	Biotoptyp	NUE
- Zusatz		- gesetzl. Grundl.	
FFH-LRT	Feuchte Hochstaudenfluren der planaren und montanen bis alpinen Stufe inkl. Waldsäume	FFH-LRT	6430
Beschreibung		Entw.potential LRT	
		Hauptfläche	Ja
		Flächenanteil	100 %
		FFH-Unters.Fläche	Nein
		Saatgutfläche	Nein

Erhebungsbogen

B

Projekt	FFH-Monitoring	Interne Nr.	82132
		DK5 DK5-GK	8418 8420
Handlungsbedarf	Nein	DK5 - Name	Drennhaus
Bearbeitung	BRA	Biotop-Nr. alt	2 4
Räumliche Abbildung	Fläche	Kartierung	06.09.2012
Anzahl Abschnitte	1	Fläche / Länge [m²/m]	429,6606
		Breite (lineare Abb.) [m]	

Weitere Angaben

Merkmal	Wert
Boden	
Feuchte	8 - naß
Reaktion	7 - neutral
Stickstoffgehalt	7 - stickstoffreich
Standort, Relief	
Belichtung	7 - halbsonnig
Veg. - Zeigerwerte	
Anz. Wechselfeuchtezeiger	9
Anz. Überschwemmungsz.	8
Anz. Magerkeitszeiger (N < 4)	1
Anteil Magerkeitszeiger (N < 4)	1 %
Veg. - Soziologie	
BfN Schlüssel	19.1.01 - Convolvuletalia (Schleierges. und Halbschatten-Krautsäume) 21.0.01 - Agrostietalia stoloniferae (Flut- und Feuchtpionierrasen) 27.0.01 - Phragmitetalia (Röhrichte und Großseggenrieder) 30.0.01.03 - Filipendulion (Mädesüß-Uferfluren)

FFH-Bewertungen (HH)

Lebensraumtyp / Parameter	Wertstufe A	Wertstufe B	Wertstufe C	Wert / Begründung	Z
6431-1 (HH) Säume der Unterelbe (Feuchte Hochstaudensäume der planaren Stufe)					C
Habitatstrukturen					
Bestandsstruktur;	günstig	mittel	ungünstig		B
Anteil typischer Vegetation; Anteil der saumtypischen Vegetation an der gesamten Abschnittslänge in %	> 80%	50-80%	< 50%	50 %	B
dom. Einart-Bestände; , Anteil der dominanten Einart-Bestände)	gering	mittel	hoch		A
Standortstrukturen;	günstig	mittel	ungünstig		B
Strukturdiversität; Spülsäume, Sand/Schlammflächen, offene Bodenstellen, Standorte unterschiedlicher Höhenlage	hoch	mittel	gering		B
Naturnähe des Überflutungsregimes; Überflutungshäufigkeit;	günstig	mittel	ungünstig		A
jährl.	jährl.	seltene	nie		A
Beeinträchtigungen					
Störungen des Standortes;	günstig	mittel	ungünstig		B
Ausbauintensität; z.B. Gewässer- und Uferausbau	gering	mittel	hoch		B
Schäden angrenzende Nutzungen; z. B. Nährstoffeinträge durch angrenzende Nutzung	gering	mittel	hoch		A
Untypische Vegetationsaspekte;	günstig	mittel	ungünstig		B
Gehölze;	< 15%	15-30%	> 30%	0 %	A
ruderale "Allerweltsarten"; Deckung %	< 15%	15-30%	> 30%	10 %	A
Neophyten;	keine	< 5%	> 5%	5 %	B
Nutzungen;	günstig	mittel	ungünstig		A

Erhebungsbogen

B

Projekt	FFH-Monitoring	Interne Nr.	82132
		DK5 DK5-GK	8418 8420
Handlungsbedarf	Nein	DK5 - Name	Drennhaus
Bearbeitung	BRA	Biotop-Nr. alt	2 4
Räumliche Abbildung	Fläche	Kartierung	06.09.2012
Anzahl Abschnitte	1	Fläche / Länge [m²/m]	429,6606
		Breite (lineare Abb.) [m]	

FFH-Bewertungen (HH)

Lebensraumtyp / Parameter	Wertstufe A	Wertstufe B	Wertstufe C	Wert / Begründung	Z
häufige Unterbrechungen; abschnittübergreifendes Kriterium	nein	nein	ja		A
Trittschäden;	keine	gering	stark		A
Müllablagerungen;	keine	gering	stark		A
hörbarer, dauerh. Lärm;	kein	deutl.	stark		A
Arteninventar				6	C

FFH-Bewertungen (BFN)

1	Lebensraumtyp			
3	Arteninventar	Gesamtbewertung, 1..n - Parameter mit Kriterien A/B/C		
4	Habitatstruktur	Gesamtbewertung, 1..n - Parameter mit Kriterien A/B/C		
5	Beeinträchtigungen	Gesamtbewertung, 1..n - Parameter mit Kriterien A/B/C		
	Zustandsbewertung: AZ – Vorgabewert , Z – von AZ abweichend festgelegte Zustandsbewertung		Wert	AZ Z
1	6430 (BFN) Feuchte Hochstaudenfluren der planaren und montanen bis alpinen Stufe inkl. Waldsäume			C
3	Arteninventar			B
3.2	Anzahl LRT-typischer Arten A: >= 16 Arten B: 10-15 Arten Begründung für Bewertung: 6 C: < 10 Arten			B
4	Habitatstrukturen			C
4.2	naturraumtypische Strukturen (Bewertung gutachterlich mit Begründung) A: vollständig typischer, vielfältiger Strukturkomplex B: überwiegend typischer Strukturkomplex C: nur eingeschränkt typischer Strukturkomplex mit geringer Vielfalt			C
5	Beeinträchtigungen			B
5.2	Deckungsgrad Verbuschung (%) A: < 20 % Begründung für Bewertung: 0 % B: 20 - 50 % C: > 50 - 70 % Aufforstung bzw. angepflanzte Gehölze (betroffener Flächenanteil in %) Bezugsraum: Erstabgrenzung des Vorkommens A: 0 Begründung für Bewertung: 0 % B: <= 5 % (Einzelgehölze) C: > 5 %			A
5.2	Deckungsgrad Entwässerungszeiger (%) (Deckung und Arten nennen) A: < 5 % B: 5 - 10 % Begründung für Bewertung: 5 % C: > 10 %			B
5.2	Deckungsgrad Störzeiger (%) (d. h. Nitrophyten oder Neophyten; Arten nennen, Deckung in % angeben) A: < 20 % Begründung für Bewertung: 10 %			A

Erhebungsbogen

B

Projekt	FFH-Monitoring	Interne Nr.	82132
		DK5 DK5-GK	8418 8420
Handlungsbedarf	Nein	DK5 - Name	Drennhaus
Bearbeitung	BRA	Biotop-Nr. alt	2 4
Räumliche Abbildung	Fläche	Kartierung	06.09.2012
Anzahl Abschnitte	1	Fläche / Länge [m²/m]	429,6606
		Breite (lineare Abb.) [m]	

FFH-Bewertungen (BFN)

1 Lebensraumtyp			
3 Arteninventar , Gesamtbewertung, 1..n - Parameter mit Kriterien A/B/C			
4 Habitatstruktur , Gesamtbewertung, 1..n - Parameter mit Kriterien A/B/C			
5 Beeinträchtigungen , Gesamtbewertung, 1..n - Parameter mit Kriterien A/B/C			
Zustandsbewertung: AZ – Vorgabewert , Z – von AZ abweichend festgelegte Zustandsbewertung	Wert	AZ	Z
B: 20 - 50 % C: > 50 - 75 % direkte Schädigung der Vegetation (z. B. durch Tritt oder Gewässerberäumung) (gutachterlich mit Begründung: Angabe zur Ursache der Schädigung und dem betroffenen Flächenanteil in %) A: nicht erkennbar bzw. max. punktuell ohne Schädigung des LRT-Vorkommens B: Beeinträchtigungen deutlich erkennbar C: erhebliche Beeinträchtigungen erkennbar, Bestand dadurch degeneriert		A	

Zeigerwerte der Pflanzenartenliste (Auswertung)

Standort	Belichtung	halbsonnig	7
Boden	Feuchte	naß	7,6
	Stickstoff (N)	stickstoffreich	7,1
	Reaktion	neutral	7,2
Vegetation	Mahdverträglichkeit	schnittempfindlich bis mäßig schnittverträglich	4,3
Zeigerwerte	Futterwert	sehr geringwertiges Futter	1,9
	Wechselfeuchteanzeiger		9
	Giftpflanzen		1
	Überschw.anzeiger		8

Pflanzenartenliste

Gruppe / Pflanzenart	MS	M	W	Vs	St	PA	Ph	Sz	VS	V	G	cf	§	Rote Liste			
														HH	ND	SH	D
Tracheobionta (Gefäßpflanzen)																	
Angelica archangelica (Echte Engelwurz)	7	w	T	-	-												
Carex acuta (Schlank-Segge)	7	w	B	-	-										V		
Carex hirta (Behaarte Segge)	7	w	B	-	-												
Cirsium arvense (Acker-Kratzdistel)	7	w	B	-	-												
Elymus repens (Gewöhnliche Quecke)	7	w	B	-	-												
Epilobium hirsutum (Zottiges Weidenröschen)	7	h	T	-	-												
Galinsoga parviflora (Kleinblütiges Franzosenkraut)	7	w		-	-												
Inula britannica (Wiesen-Alant)	7	w	B	-	-									3	3	2	V
Juncus articulatus (Glieder-Binse)	7	w		-	-												
Lycopus europaeus (Gewöhnlicher Wolfstrapp)	7	w	T	-	-												
Lythrum salicaria (Blut-Weiderich)	7	w	T	-	-												
Mentha arvensis (Acker-Minze)	7	z		-	-												
Myosotis scorpioides agg. (Artengruppe Sumpf-vergissmeinnicht)	7	w		-	-												V
Nasturtium officinale (Echte Brunnenkresse)	7	w		-	-												
Persicaria amphibia (Wasser-Knöterich)	7	w	B	-	-												
Phalaris arundinacea (Rohr-Glanzgras)	7	z	B	-	-												
Potentilla anserina (Gänse-Fingerkraut)	7	w	B	-	-												
Potentilla reptans (Kriechendes Fingerkraut)	7	w		-	-								X				

Erhebungsbogen

B

Projekt	FFH-Monitoring	Interne Nr.	82132
		DK5 DK5-GK	8418 8420
Handlungsbedarf	Nein	DK5 - Name	Drennhaus
Bearbeitung	BRA	Biotop-Nr. alt	2 4
Räumliche Abbildung	Fläche	Kartierung	06.09.2012
Anzahl Abschnitte	1	Fläche / Länge [m²/m]	429,6606
		Breite (lineare Abb.) [m]	

Pflanzenartenliste

Gruppe / Pflanzenart	MS	M	W	Vs	St	PA	Ph	Sz	VS	V	G	cf	§	Rote Liste			
														HH	ND	SH	D
Ranunculus repens (Kriechender Hahnenfuß)	7	w		-	-												
Rorippa anceps (Niederliegende Sumpfkresse)	7	w		-	-												D
Rumex crispus (Krauser Ampfer)	7	w		-	-												
Rumex obtusifolius (Stumpfbblätteriger Ampfer)	7	w	B	-	-												
Salix alba (Silber-Weide)	7	w		-	-												
Senecio aquaticus (Wasser-Greiskraut)	7	z	W	-	-									2	3	2	V
Sonchus asper (Rauhe Gänsedistel)	7	w	T	-	-												
Symphotrichum salignum (Weidenblättrige Aster)	7	z	Ne	-	-												
Urtica dioica (Große Brennnessel)	7	w	B	-	-												
Anzahl Rote Liste Arten														2	2	5	2
Anzahl Arten														27			

MS: Mengensystem; M: Mengenangabe, W: Bewertung der Art (FFH-Monitoring), Vs: Vegetationsschicht, St: Status, PA: Autor Phänologie; Ph: Phänologie, Sz: Soziabilität, VS: Vitalitätssystem; V: Vitalität, G: Geschlecht, cf: unsichere Bestimmung, §: Schutz nach BNatSchG, HH: Rote Liste Hamburg, Nds: Rote Liste Niedersachsen, SH: Rote Liste Schleswig-Holstein, D: Rote Liste Deutschland