

Erhebungsbogen

B

Projekt	Biotopkartierung Hamburg	Interne Nr.	89211
		DK5 DK5-GK	8218
Handlungsbedarf	Nein	DK5 - Name	Drage
Bearbeitung	BRA	Biotop-Nr. alt	32
Räumliche Abbildung	Fläche	Kartierung	22.09.2014
Anzahl Abschnitte	1	Fläche / Länge [m²/m]	1690,6533
		Breite (lineare Abb.) [m]	

Gesetzlicher Schutz	§ 14 (2) 1. Bracks	Schutz nur teilweise	Nein
----------------------------	--------------------	-----------------------------	-------------

Gesamtbewertung	6 Wertvoll
– Alter	5 Biotop mittleren Alters, 20 bis 50 Jahre
– Belastungsgrad	6 Flächenhaft geringe oder örtlich stärkere oder Vorbelastung mit deutlichem Einfluß
– Ökolog. Funktion	7 Sehr hohe Bedeutung in einem Biotopkomplex, für den lokalen Biotopverbund oder als Puffer
– Seltenheit	6 Seltener Biotoptyp, ohne seltene oder bedrohte Pflges., ungesättigtes Artenspektrum, reliktsche RL-Arten

Bestandsbeschreibung

Nahezu kreisrundes Brack mit relativ hohen Ufern auf allen Seiten, auch zu den Gebäuden auf der Nordseite steigt das Gelände um 2 bis 3 m an, auch von der Straße fällt das Gelände relativ steil 5 m zum Brack hin ab. Entlang der Straße im Süden ist ein größerer Gehölzbestand vorhanden mit Stieleichen, Schwarzerlen und Weiden, die Stammdicken von bis zu 60 cm erreichen. Auf der Nordseite ist ein kürzerer Uferabschnitt gartenartig genutzt mit Rasennutzung bis dicht an das Gewässer heran, aber auch hier ist ein kleineres Röhricht vorhanden, im Nordosten gibt es auch Ablagerungen von kompostfähigem Material in Ufernähe. Im übrigen ist das belichtete Ufer auf der Nordseite häufig bewachsen von einem wüchsigen und dichtem Röhricht v.a. aus Schilf, das 2,5 m Wuchshöhe erreicht und 3 m breit ist und den Zugang zum Gewässer verhindert. Davor gibt es einen kleineren Teichrosenbestand, der aber nur einen kleinen Bereich des Gewässers einnimmt. Das Wasser ist deutlich getrübt, mit Sichttiefen um nur etwa 0,5 m, Wasserpflanzen sind nicht erkennbar, das Gewässer aber auch nicht zugänglich, so dass dies nicht abschließend entschieden werden kann. Es erfolgt eine Bewertung als FFH-LRT in der Annahme, dass submers zumindest Hornkraut vorhanden sein dürfte.

Vorkommen an Biotoptypen

1	TF	Typ	HF	F.Anteil
2	BTYP	Biotoptyp	- gesetzl. Grundl.	
3	Zusatz	Zusatz zum Biotoptypen		
4	LRT	Lebensraumtyp		
1	1		Ja	100 %
2	SEB	Brack, naturnah, nährstoffreich (2000)		
4	3150	Natürliche eutrophe Seen mit einer Vegetation des Magnopotamions oder Hydrocharitions		

Räumliche Lage

Lagebeschreibung	Nördlich der Straße Kiebitzdeich		
Nachbarnutzung/en	Privatgrundstücke, Straße im Süden		
Rechtswert (X)	582640	Hochwert (Y)	5918511
Bezirk	Bergedorf	Naturraum	Vier- und Marschlande (673.10)
Stadtteil (OT-Nr.)	Neuengamme (606)	Gemarkung	Neuengamme (610)
Digitaler Grünplan	<input type="checkbox"/> Hafengesamtgebiet	<input type="checkbox"/> Ramsargebiet	<input type="checkbox"/> EG-Vogelschutzgeb.
Ausgleichsflächen	<input type="checkbox"/> Biosphärenreservat	<input type="checkbox"/> Nationalpark	<input type="checkbox"/>
NSG / ND / LSG	LSG Neuengamme [HH-2023 / Anteil: 100%]		
FFH-GEBIET			
Wasserschutzgebiet			

Erhebungsbogen

B

Projekt	Biotopkartierung Hamburg	Interne Nr.	89211
		DK5 DK5-GK	8218
		DK5 - Name	Drage
Handlungsbedarf	Nein	Biotop-Nr. alt	32
Bearbeitung	BRA	Kartierung	22.09.2014
Räumliche Abbildung	Fläche	Fläche / Länge [m²/m]	1690,6533
Anzahl Abschnitte	1	Breite (lineare Abb.) [m]	

Räumliche Lage

Karte



Weitere Erhebungsbögen

Interne Nr.	Interne Nr. Zuordnung	DK5	Biotop-Nr.	Kartierung	Zuordnung	DK5 (GK)	Biotop-Nr. (alt)
89211	68285	8218	32	18.09.1997	K	8220	73
89211	68278	8218	32	07.10.2005	K	8220	73
89211	68278	8218	32	07.10.2005	=	8220	73

Zuordnung: N = nachfolgende Kartierung, K = weitere Kartierungen (zeitlich vorher oder nachher)

Foto

Interne Nr.	Index	Dateiname	Aufnahmerichtung
39828	0	8218_32_220914_1.JPG	

Weitere Angaben

Merkmal	Wert
---------	------

Auswertung

22.04.2020

Projekt	Biotopkartierung Hamburg	Interne Nr.	89211
		DK5 DK5-GK	8218
Handlungsbedarf	Nein	DK5 - Name	Drage
Bearbeitung	BRA	Biotop-Nr. alt	32
Räumliche Abbildung	Fläche	Kartierung	22.09.2014
Anzahl Abschnitte	1	Fläche / Länge [m²/m]	1690,6533
		Breite (lineare Abb.) [m]	

Weitere Angaben

Merkmal	Wert
Gefährdung / Einflüsse	Das Brack ist von Nutzungen umgeben, auf der Nordseite Gartennutzung, auf der Südseite die Straße, insofern etwas isoliert gelegen. Die Ufer sind recht steil, dadurch ist nicht immer die Ausprägung von Röhrichtvegetation möglich.
Wertgesichtspunkte	Einige Ufer sind im Nahbereich dennoch sehr naturnah ausgeprägt, die Gehölze im Süden schirmen das Gewässer ab.
zoologisch bedeutsame Strukturen	Kleingewässer, wasserführende Gräben
Bedeutung für Tiergruppe	Vögel Amphibien Wassergebundene Insekten
Maßnahmen	In der stark genutzten Umgebung ist kaum eine Verbesserung der Gewässerstrukturen möglich; Fischereiliche Nutzungen sollten, wenn sie stattfinden, eingestellt werden

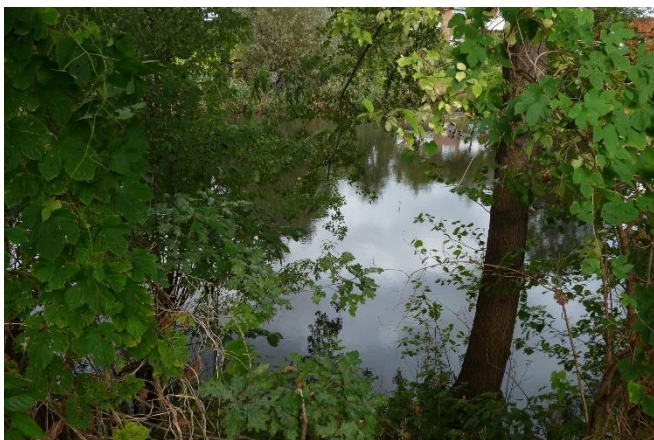
Foto

Fotodatei 8218_32_220914_1.JPG

Bildbeschreibung
Aufnahmerichtung

Fotodatei

Bildbeschreibung
Aufnahmerichtung



Teilflächenbeschreibung

Teilflächentyp		Teilflächen-Nr.	1
Biotoptyp	Brack, naturnah, nährstoffreich (2000)	Biotoptyp	SEB
- Zusatz		- gesetzl. Grundl.	
FFH-LRT	Natürliche eutrophe Seen mit einer Vegetation des Magnopotamions oder Hydrocharitions	FFH-LRT	3150
Beschreibung		Entw.potential LRT	
		Hauptfläche	Ja
		Flächenanteil	100 %
		FFH-Unters.Fläche	Nein
		Saatgutfläche	Nein

Projekt	Biotopkartierung Hamburg	Interne Nr.	89211
		DK5 DK5-GK	8218
Handlungsbedarf	Nein	DK5 - Name	Drage
Bearbeitung	BRA	Biotop-Nr. alt	32
Räumliche Abbildung	Fläche	Kartierung	22.09.2014
Anzahl Abschnitte	1	Fläche / Länge [m²/m]	1690,6533
		Breite (lineare Abb.) [m]	

Weitere Angaben

Merkmal	Wert
Auswertung	
Gefährdung / Einflüsse	Intensive Nutzung oder Pflege
Maßnahmen	Zutritt zum Ufer unterbinden - 2.11
Boden	
Feuchte	9 - sehr naß
Reaktion	7 - neutral
Stickstoffgehalt	7 - stickstoffreich
Standort, Relief	
Belichtung	7 - halbsonnig
Veg. - Zeigerwerte	
Anz. Wechselfeuchtezeiger	1
Anz. Überschwemmungsz.	5
Anz. Magerkeitszeiger (N < 4)	0
Anteil Magerkeitszeiger (N < 4)	0 %
Veg. - Soziologie	
BfN Schlüssel	27.0.01 - Phragmitetalia (Röhrichte und Großseggenrieder)

FFH-Bewertungen (BFN)

		Wert	AZ	Z
1	Lebensraumtyp			
3	Arteninventar , Gesamtbewertung, 1..n - Parameter mit Kriterien A/B/C			
4	Habitatstruktur , Gesamtbewertung, 1..n - Parameter mit Kriterien A/B/C			
5	Beeinträchtigungen , Gesamtbewertung, 1..n - Parameter mit Kriterien A/B/C			
	Zustandsbewertung: AZ – Vorgabewert , Z – von AZ abweichend festgelegte Zustandsbewertung			
1	3150 (BFN) Natürliche eutrophe Seen mit einer Vegetation des Magnopotamions oder Hydrocharitons		C	
3	Arteninventar		C	
3.2	Arteninventar Zahl LRT-typischer Arten			
	A: 10			
	B:			
	C: 5		C	
	Begründung für Bewertung: 1			
4	Habitatstrukturen		B	
	Anzahl typisch ausgebildeter Vegetationsstrukturelemente, Verlandungsvegetation:			
	A: >= 3 verschiedene			
	B: 2 verschiedene		B	
	C: 1			
	Anzahl typisch ausgebildeter Vegetationsstrukturelemente, aquatische Vegetation:			
	A: >= 4 verschiedene			
	B: 2-3 verschiedene		B	
	C: 1			
5	Beeinträchtigungen		C	
5.2	Wasserspiegelabsenkung (gutachterlich mit Begründung)			
	A: nicht erkennbar		A	
	B: vorhanden; als Folge mäßige Beeinträchtigung			
	C: vorhanden; als Folge starke Beeinträchtigung			

Projekt	Biotopkartierung Hamburg	Interne Nr.	89211
		DK5 DK5-GK	8218
Handlungsbedarf	Nein	DK5 - Name	Drage
Bearbeitung	BRA	Biotop-Nr. alt	32
Räumliche Abbildung	Fläche	Kartierung	22.09.2014
Anzahl Abschnitte	1	Fläche / Länge [m²/m]	1690,6533
		Breite (lineare Abb.) [m]	

FFH-Bewertungen (BFN)

		Wert	AZ	Z
1	Lebensraumtyp			
3	Arteninventar , Gesamtbewertung, 1..n - Parameter mit Kriterien A/B/C			
4	Habitatstruktur , Gesamtbewertung, 1..n - Parameter mit Kriterien A/B/C			
5	Beeinträchtigungen , Gesamtbewertung, 1..n - Parameter mit Kriterien A/B/C			
	Zustandsbewertung: AZ – Vorgabewert , Z – von AZ abweichend festgelegte Zustandsbewertung			
	Anteil der Uferlinie, der durch anthropogene Nutzung (nur negative Einflüsse, nicht: schutzzielkonforme Pflegemaßnahmen) überformt ist (%)			
	A: < 10 %		A	
	B: 10 - 25 %			
	C: > 25 - 50 %			
	potenzielle Eindringtiefe der submersen Vegetation: Trübung des Gewässers			
	A: klar, Aufwuchs bis in größere Tiefen möglich			
	B: leicht getrübt, Eindringtiefe begrenzt			
	C: deutlich getrübt, Eindringtiefe gering		C	
5.2	Grad der Störung durch Freizeitnutzung (gutachterlich mit Begründung)			
	A: keine oder gering, d. h. höchstens gelegentlich und auf geringem Flächenanteil (< 10 %)			
	B: mäßig (alle anderen Kombinationen)		B	
	C: stark (dauerhaft oder auf > 25 % der Fläche)			
5.2	Teichbewirtschaftung (Art und Umfang beschreiben; Bewertung gutachterlich)			
	A: keine Auswirkungen erkennbar			
	B: geringe Einflüsse		B	
	C: deutlich schädliche Einflüsse			
5.2	weitere Beeinträchtigungen			
	A:			
	B:		B	
	Begründung für Bewertung: Straße und Wohnnutzung im Umfeld			
	C:			
5.2	diffuse Nährstoffeinträge aus Umland;			
	A: keine			
	B: gering		B	
	C: deutlich			
5.2	belastete Zuleitung o. Zufluss; Einträge			
	A: keine		A	
	B: geringe			
	C: deutliche			

Zeigerwerte der Pflanzenartenliste (Auswertung)

Standort	Belichtung	halbsonnig	7,1
Boden	Feuchte	sehr naß	9,2
	Stickstoff (N)	stickstoffreich	6,8
	Reaktion	neutral	7
Vegetation	Mahdverträglichkeit	schnittempfindlich bis mäßig schnittverträglich	4,3
Zeigerwerte	Futterwert	sehr geringwertiges Futter	1,9
	Wechselfeuchteanzeiger		1
	Giftpflanzen		2
	Überschw.anzeiger		5

Erhebungsbogen

B

Projekt	Biotopkartierung Hamburg	Interne Nr.	89211
		DK5 DK5-GK	8218
Handlungsbedarf	Nein	DK5 - Name	Drage
Bearbeitung	BRA	Biotop-Nr. alt	32
Räumliche Abbildung	Fläche	Kartierung	22.09.2014
Anzahl Abschnitte	1	Fläche / Länge [m²/m]	1690,6533
		Breite (lineare Abb.) [m]	

Pflanzenartenliste

Gruppe / Pflanzenart	MS	M	W	Vs	St	PA	Ph	Sz	VS	V	G	cf	§	Rote Liste			
														HH	ND	SH	D
Tracheobionta (Gefäßpflanzen)																	
Acorus calamus (Kalmus)	7	w		-	-												
Aegopodium podagraria (Giersch)	7	z		-	-												
Calystegia sepium (Zaun-Winde)	7	w		-	-												
Carex acuta (Schlank-Segge)	7	w		-	-										V		
Glechoma hederacea (Gundermann)	7	z		-	-												
Holcus lanatus (Wolliges Honiggras)	7	w		-	-												
Humulus lupulus (Hopfen)	7	w		-	-												
Iris pseudacorus (Gelbe Schwertlilie)	7	w		-	-								b				
Lycopus europaeus (Gewöhnlicher Wolfstrapp)	7	w		-	-												
Nuphar lutea (Gelbe Teichrose)	7	h	T	-	-								b				
Phalaris arundinacea (Rohr-Glanzgras)	7	w		-	-												
Phragmites australis (Schilf)	7	h		-	-												
Prunus spinosa (Schlehe)	7	w		-	-												
Quercus robur (Stiel-Eiche)	7	w		-	-												
Rubus idaeus (Himbeere)	7	w		-	-												
Salix x rubens (Fahl-Weide)	7	z		-	-												
Salix x sepulcralis (Trauer-Weide)	7	w		-	-												
Sium latifolium (Breitblättriger Merk)	7	w		-	-									3			
Urtica dioica (Große Brennessel)	7	w		-	-												
Anzahl Rote Liste Arten														1	1		
Anzahl Arten														19			

MS: Mengensystem; M: Mengenangabe, W: Bewertung der Art (FFH-Monitoring), Vs: Vegetationsschicht, St: Status, PA: Autor Phänologie; Ph: Phänologie, Sz: Soziabilität, VS: Vitalitätssystem; V: Vitalität, G: Geschlecht, cf: unsichere Bestimmung, §: Schutz nach BNatSchG, HH: Rote Liste Hamburg, Nds: Rote Liste Niedersachsen, SH: Rote Liste Schleswig-Holstein, D: Rote Liste Deutschland