

# Erhebungsbogen

**B**

<b>Projekt</b>	Naturschutzgroßprojekt	<b>Interne Nr.</b>	110061
		<b>DK5   DK5-GK</b>	<b>8028</b>
<b>Handlungsbedarf</b>	Nein	<b>DK5 - Name</b>	Lohbrücke-Ost
<b>Bearbeitung</b>	BOI	<b>Biotop-Nr.   alt</b>	<b>238</b>
<b>Räumliche Abbildung</b>	Fläche	<b>Kartierung</b>	17.07.2018
<b>Anzahl Abschnitte</b>	1	<b>Fläche / Länge [m²/m]</b>	42651,2074
		<b>Breite (lineare Abb.) [m]</b>	

<b>Gesetzlicher Schutz</b>	<b>§ 30 (2) 1.1 Natürliche oder naturnahe Fließgewässer</b>	<b>Schutz nur teilweise</b>	<b>Nein</b>
----------------------------	---	-----------------------------	-------------

<b>Gesamtbewertung</b>	6 Wertvoll
– <b>Alter</b>	6 Biotop mittleren Alters, 50 bis 100 Jahre
– <b>Belastungsgrad</b>	6 Flächenhaft geringe oder örtlich stärkere oder Vorbelastung mit deutlichem Einfluß
– <b>Ökolog. Funktion</b>	7 Sehr hohe Bedeutung in einem Biotopkomplex, für den lokalen Biotopverbund oder als Puffer
– <b>Seltenheit</b>	6 Seltener Biotoptyp, ohne seltene oder bedrohte Pflges., ungesättigtes Artenspektrum, reliktsiche RL-Arten

## Bestandsbeschreibung

Abschnitt der Bille mit relativ naturnaher Bachlauf.  
 Fließgeschwindigkeit beträgt ca. 0,5 m/s. Das Bachbett ist sandig, mit rund 0,5 bis 1 m hohen Uferböschungen. Teilabschnitte sind besonnt, mit ausgeprägten Röhrichten aus Wasserschwanen entlang der Ufer. Zu höheren Anteilen ist der Lauf überschattet von Grau-Weidengebüsch und Schwarz-Erlen. Vereinzelt wachsen in den Röhrichten und unter den Gehölzen Arten der feuchten Hochstaudenfluren. Der Bach ist nur an wenigen Stellen vollständig naturnah ausgeprägt. Häufig grenzen Privatgrundstücke an die Ufer. Diese haben teilweise Bootsanleger und Holzpontons an die Uferwände gebaut. An anderen Stellen ist öffentlicher Zugang möglich und der Uferbereich ist durch Trittsuren ohne Vegetation. Der Lauf ist um 10 m breit, das Wasser mäßig grünlich getrübt mit Sichttiefen um ca. 0,5 m. In Teilbereichen erreicht der Bach 1 m Wassertiefe. Im Wasser ist kaum submerse Vegetation vorhanden. In einem besonnten Teilabschnitt sind größere Bestände von Pfeilkraut entwickelt, das im Wasser flutet. Von den Ufern her wachsen mitunter Flutrasen aus Flutendem Schwaden, Sumpfkresse und Vergissmeinnicht in das Wasser. Einige relativ naturnahe Ufer sind unbefestigt. Der Billeabschnitt wird mit Kanus befahren.  
 Wegen der fehlenden submersen Vegetatin ist die Zuordnung zum FFH-LRT fraglich; das Potenzial ist jedoch vorhanden

## Vorkommen an Biotoptypen

1	TF	Typ	HF	F.Anteil
2	BTYP	Biotoptyp		- gesetzl. Grundl.
3	Zusatz	Zusatz zum Biotoptypen		
4	LRT	Lebensraumtyp		
1	1		Ja	100 %
2	FFM	Fluss, naturnah mit Beeinträchtigungen/Verbauungen (2018)		(§ 30 (2) 1.1)
4	3260	Flüsse der planaren bis montanen Stufe mit Vegetation des Ranunculion fluitantis und des Callitricho-Batrachion		

## Räumliche Lage

<b>Lagebeschreibung</b>	Bergedorf, nördlich Ortskern bis zur Landesgrenze		
<b>Nachbarnutzung/en</b>	Gärten, Parkanlage, Fußwege		
<b>Rechtswert (X)</b>	581036	<b>Hochwert (Y)</b>	5928271
<b>Bezirk</b>	Bergedorf	<b>Naturraum</b>	Billetal (696.11)
<b>Stadtteil (OT-Nr.)</b>	Bergedorf (602)	<b>Gemarkung</b>	Bergedorf (603)
<b>Digitaler Grünplan</b>	<input checked="" type="checkbox"/> <b>Hafengesamtgebiet</b>	<input type="checkbox"/> <b>Ramsargebiet</b>	<input type="checkbox"/> <b>EG-Vogelschutzgeb.</b>
<b>Ausgleichsflächen</b>	<input checked="" type="checkbox"/> <b>Biosphärenreservat</b>	<input type="checkbox"/> <b>Nationalpark</b>	<input type="checkbox"/>
<b>NSG / ND / LSG</b>	LSG Bergedorf/Lohbrücke [ HH-2049 / Anteil: 98% ]		
<b>FFH-GEBIET</b>			
<b>Wasserschutzgebiet</b>			

# Erhebungsbogen

**B**

<b>Projekt</b>	Naturschutzgroßprojekt	<b>Interne Nr.</b>	110061
		<b>DK5   DK5-GK</b>	<b>8028</b>
<b>Handlungsbedarf</b>	Nein	<b>DK5 - Name</b>	Lohbrücke-Ost
<b>Bearbeitung</b>	BOI	<b>Biotop-Nr.   alt</b>	<b>238</b>
<b>Räumliche Abbildung</b>	Fläche	<b>Kartierung</b>	17.07.2018
<b>Anzahl Abschnitte</b>	1	<b>Fläche / Länge [m<sup>2</sup>/m]</b>	42651,2074
		<b>Breite (lineare Abb.) [m]</b>	

## Räumliche Lage

Karte



## Weitere Erhebungsbögen

Interne Nr.	Interne Nr. Zuordnung	DK5	Biotop-Nr.	Kartierung	Zuordnung	DK5 (GK)	Biotop-Nr. (alt)
110061	105654	8028	134	13.06.2016	<	8030	10

Zuordnung: N = nachfolgende Kartierung, K = weitere Kartierungen (zeitlich vorher oder nachher)

## Foto

Interne Nr.	Index	Dateiname	Aufnahmerichtung
60077	0	8028_238_170718_1.JPG	
60078	0	8028_238_170718_2.JPG	
60079	0	8028_238_170718_3.JPG	
60080	0	8028_238_170718_4.JPG	

# Erhebungsbogen

**B**

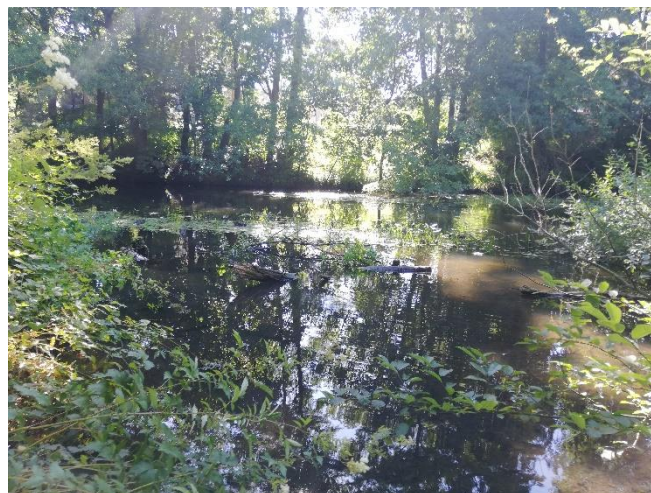
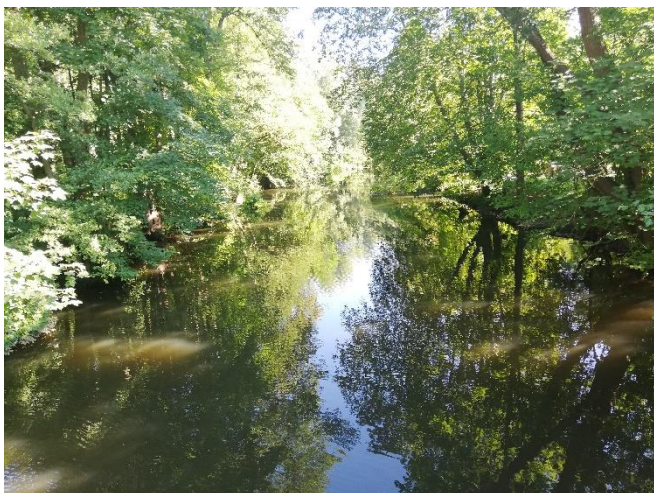
<b>Projekt</b>	Naturschutzgroßprojekt	<b>Interne Nr.</b>	110061
		<b>DK5   DK5-GK</b>	<b>8028</b>
<b>Handlungsbedarf</b>	Nein	<b>DK5 - Name</b>	Lohbrügge-Ost
<b>Bearbeitung</b>	BOI	<b>Biotop-Nr.   alt</b>	<b>238</b>
<b>Räumliche Abbildung</b>	Fläche	<b>Kartierung</b>	17.07.2018
<b>Anzahl Abschnitte</b>	1	<b>Fläche / Länge [m<sup>2</sup>/m]</b>	42651,2074
		<b>Breite (lineare Abb.) [m]</b>	

## Weitere Angaben

Merkmal	Wert
<b>Auswertung</b>	
Gefährdung / Einflüsse	Belastung durch angrenzende Privatgrundstücke mit Stegen und Nutzung bis an den Gewässerrand Starker Erholungsdruck
Wertgesichtspunkte	Bedeutung für das Naturerleben Teil eines größeren Biotopkomplexes Bedeutung für den Biotopverbund
zoologisch bedeutsame Strukturen	Kleingewässer, wasserführende Gräben
Bedeutung für Tiergruppe	Amphibien Fische Vögel (Nutzung bis an die Ufer auf den Grundstücken einschränken, Freizeitnutzung (Kanu) extensiv belassen oder einstellen)

## Foto

<b>Fotodatei</b>	8028_238_170718_1.JPG	<b>Fotodatei</b>	8028_238_170718_2.JPG
<b>Bildbeschreibung</b>	k.A.	<b>Bildbeschreibung</b>	k.A.
<b>Aufnahmerichtung</b>		<b>Aufnahmerichtung</b>	



<b>Projekt</b>	Naturschutzgroßprojekt	<b>Interne Nr.</b>	110061
		<b>DK5   DK5-GK</b>	<b>8028</b>
<b>Handlungsbedarf</b>	Nein	<b>DK5 - Name</b>	Lohbrücke-Ost
<b>Bearbeitung</b>	BOI	<b>Biotop-Nr.   alt</b>	<b>238</b>
<b>Räumliche Abbildung</b>	Fläche	<b>Kartierung</b>	17.07.2018
<b>Anzahl Abschnitte</b>	1	<b>Fläche / Länge [m<sup>2</sup>/m]</b>	42651,2074
		<b>Breite (lineare Abb.) [m]</b>	

## Foto

<b>Fotodatei</b>	8028_238_170718_3.JPG	<b>Fotodatei</b>	8028_238_170718_4.JPG
<b>Bildbeschreibung</b>	k.A.	<b>Bildbeschreibung</b>	k.A.
<b>Aufnahmerichtung</b>		<b>Aufnahmerichtung</b>	



## Teilflächenbeschreibung

<b>Teilflächentyp</b>		<b>Teilflächen-Nr.</b>	1
<b>Biotoptyp</b>	Fluss, naturnah mit Beeinträchtigungen/Verbauungen (2018)	<b>Biotoptyp</b>	FFM
- <b>Zusatz</b>		- <b>gesetzl. Grundl.</b>	(§ 30 (2) 1.1)
<b>FFH-LRT</b>	Flüsse der planaren bis montanen Stufe mit Vegetation des Ranunculion fluitantis und des Callitricho-Batrachion	<b>FFH-LRT</b>	3260
<b>Beschreibung</b>		<b>Entw.potential LRT</b>	
		<b>Hauptfläche</b>	Ja
		<b>Flächenanteil</b>	100 %
		<b>FFH-Unters.Fläche</b>	Nein
		<b>Saatgutfläche</b>	Nein

# Erhebungsbogen

**B**

<b>Projekt</b>	Naturschutzgroßprojekt	<b>Interne Nr.</b>	110061
		<b>DK5   DK5-GK</b>	<b>8028</b>
<b>Handlungsbedarf</b>	Nein	<b>DK5 - Name</b>	Lohbrücke-Ost
<b>Bearbeitung</b>	BOI	<b>Biotop-Nr.   alt</b>	<b>238</b>
<b>Räumliche Abbildung</b>	Fläche	<b>Kartierung</b>	17.07.2018
<b>Anzahl Abschnitte</b>	1	<b>Fläche / Länge [m<sup>2</sup>/m]</b>	42651,2074
		<b>Breite (lineare Abb.) [m]</b>	

## Weitere Angaben

Merkmal	Wert
<b>Auswertung</b>	
Maßnahmen	Zutritt verbieten / verhindern - 1.7
<b>Boden</b>	
Feuchte	7 - feucht
Reaktion	7 - neutral
Stickstoffgehalt	7 - stickstoffreich
<b>Standort, Relief</b>	
Belichtung	6 - halbsonnig bis halbschattig
<b>Veg. - Zeigerwerte</b>	
Mahdverträglichkeit	4 - schnittempfindlich bis mäßig schnittverträglich
Futterwert	3 - geringwertiges Futter
Anz. Giftpflanzen	3
Anz. Wechselfeuchtezeiger	12
Anz. Überschwemmungsz.	16

## FFH-Bewertungen (BFN)

		Wert	AZ	Z
<b>1</b>	<b>Lebensraumtyp</b>			
<b>3</b>	<b>Arteninventar</b> , Gesamtbewertung, 1..n - Parameter mit Kriterien A/B/C			
<b>4</b>	<b>Habitatstruktur</b> , Gesamtbewertung, 1..n - Parameter mit Kriterien A/B/C			
<b>5</b>	<b>Beeinträchtigungen</b> , Gesamtbewertung, 1..n - Parameter mit Kriterien A/B/C			
	Zustandsbewertung: AZ – Vorgabewert , Z – von AZ abweichend festgelegte Zustandsbewertung			
<b>1</b>	<b>3260 (BFN) Flüsse der planaren bis montanen Stufe mit Vegetation des Ranunculion fluitantis und des Callitriche-Batrachion</b>		<b>B</b>	
<b>3</b>	<b>Arteninventar</b> Übereinstimmung mit dem Referenzzustand des typischen Arteninventars von Flora, Fischfauna und Makrozoobenthos und der Bewertung nach WRRL (Bewertung gutachterlich mit Begründung: Arten und Referenzzustand nennen) A: Arteninventar entspricht weitgehend dem Referenzzustand und der ökologischen Zustandsklasse "sehr gut" nach WRRL B: Arteninventar weicht geringfügig vom Referenzzustand ab und entspricht der ökologischen Zustandsklasse "gut" nach WRRL C: Arteninventar weicht mäßig vom Referenzzustand ab und entspricht der ökologischen Zustandsklasse "mäßig" nach WRRL		<b>B</b>	
<b>4</b>	<b>Habitatstrukturen</b>		<b>B</b>	
4.2	Gewässerstrukturgüte (Falls die relevanten Abschnitte in der GSGK unterschiedlichen Klassen zugeordnet sind, wird das gewichtete Mittel gebildet.) A: Gewässerstrukturgüteklasse 1-2 (nach dem Vor-Ort-Verfahren) B: Gewässerstrukturgüteklasse 3 (nach dem Vor-Ort-Verfahren) C: Gewässerstrukturgüteklasse 4 (nach dem Vor-Ort-Verfahren)		<b>B</b>	
4.2	Gewässerstruktur (alternativ, falls keine Bewertung aus GSGK vorliegt) A: Gewässerstruktur entspricht dem Leitbild des jeweiligen natürlichen Bach- oder Flusstyps B: deutliche Abweichungen vom Idealzustand, aber insgesamt naturnahe Strukturen C: starke Abweichungen vom jeweiligen Leitbild		<b>A</b>	
<b>5</b>	<b>Beeinträchtigungen</b>		<b>B</b>	
5.2	Biologische Gewässergüteklasse A: oligosaprob /oligo- bis beta-mesosaprob, im Potamal auch beta-mesosaprob			

<b>Projekt</b>	Naturschutzgroßprojekt	<b>Interne Nr.</b>	110061
		<b>DK5   DK5-GK</b>	<b>8028</b>
<b>Handlungsbedarf</b>	Nein	<b>DK5 - Name</b>	Lohbrücke-Ost
<b>Bearbeitung</b>	BOI	<b>Biotop-Nr.   alt</b>	<b>238</b>
<b>Räumliche Abbildung</b>	Fläche	<b>Kartierung</b>	17.07.2018
<b>Anzahl Abschnitte</b>	1	<b>Fläche / Länge [m²/m]</b>	42651,2074
		<b>Breite (lineare Abb.) [m]</b>	

## FFH-Bewertungen (BFN)

1	Lebensraumtyp			
3	Arteninventar, Gesamtbewertung, 1..n - Parameter mit Kriterien A/B/C			
4	Habitatstruktur, Gesamtbewertung, 1..n - Parameter mit Kriterien A/B/C			
5	Beeinträchtigungen, Gesamtbewertung, 1..n - Parameter mit Kriterien A/B/C			
Zustandsbewertung: AZ – Vorgabewert , Z – von AZ abweichend festgelegte Zustandsbewertung		Wert	AZ	Z
	B: beta-mesosaprob C: beta-mesosaprob bis alpha-mesosaprob		B	
5.2	Deckungsanteil von Störzeigern an der Vegetation (%) (Arten nennen, Anteil in % angeben) A: < 5 % B: 5 - 10 % C: > 10 %	5	B	
5.2	Störungen durch Freizeitnutzung (gutachterlich mit Begründung) A: unerheblich B: mäßig (z. B. durch gelegentliche Bootsfahrten, einzelne Angler) C: starke Störungen (z. B. durch intensiven Wassersport, zahlreiche Angler)		B	
5.2	Schadstoffeinflüsse wie chemische, hormonelle Belastungen (falls erkennbar oder ermittelbar, gutachterlich mit Begründung) A: keine oder geringe Belastung B: mäßige Belastung, z. B. Chlorid im Jahresdurchschnitt < 100 mg/l Begründung für Bewertung: nicht deutlich erkennbar, daher B C: starke Belastung, z. B. Chlorid im Jahresdurchschnitt > 100 mg/l		B	
5.2	Verdrängung durch nicht lebensraumtypische Organismen (falls ermittelbar, gutachterlich mit Begründung) A: keine B: Biozönose wenig bis mäßig verändert C: Wasservegetation oder -fauna von invasiven Arten überformt		A	
5.2	Veränderung des Laufs (gutachterlich mit Begründung) A: keine B: leicht begradigt C: stärker begradigt		B	
5.2	Uferausbau (%-Anteil) A: Ufer weitgehend naturnah (Anteil naturferner Strukturen < 10 %) B: mäßiger Anteil naturferner Strukturelemente (10-25 % der Uferlinie) C: große Anteile der Uferlinie durch Ausbau überformt (> 25 %)		B	
5.2	Veränderung der Sohlstruktur (gutachterlich mit Begründung) A: keine B: geringe bis mäßige Veränderungen durch Ausbau, Grundräumung oder Eintrag von Feinsedimenten C: starke Veränderungen durch Ausbau, Grundräumung oder Eintrag von Feinsedimenten		B	
5.2	Veränderung des Abflussverhaltens (gutachterlich mit Begründung) A: keine B: geringe bis mäßige Veränderung (z. B. durch Eindeichung) C: starke Veränderung (z. B. durch Talsperren oder Ableitung von Nutzwasser)		B	
5.2	Maßnahmen der Gewässerunterhaltung wie z. B. Uferpflegemaßnahmen (gutachterlich mit Begründung) A: keine B: extensiv bzw. schutzzielkonform reglementiert C: intensiv		B	
5.2	Querbauwerke			

# Erhebungsbogen

**B**

<b>Projekt</b>	Naturschutzgroßprojekt	<b>Interne Nr.</b>	110061
		<b>DK5   DK5-GK</b>	<b>8028</b>
<b>Handlungsbedarf</b>	Nein	<b>DK5 - Name</b>	Lohrbrücke-Ost
<b>Bearbeitung</b>	BOI	<b>Biotop-Nr.   alt</b>	<b>238</b>
<b>Räumliche Abbildung</b>	Fläche	<b>Kartierung</b>	17.07.2018
<b>Anzahl Abschnitte</b>	1	<b>Fläche / Länge [m²/m]</b>	42651,2074
		<b>Breite (lineare Abb.) [m]</b>	

## FFH-Bewertungen (BFN)

<b>1 Lebensraumtyp</b>			
<b>3 Arteninventar</b> , Gesamtbewertung, 1..n - Parameter mit Kriterien A/B/C			
<b>4 Habitatstruktur</b> , Gesamtbewertung, 1..n - Parameter mit Kriterien A/B/C			
<b>5 Beeinträchtigungen</b> , Gesamtbewertung, 1..n - Parameter mit Kriterien A/B/C			
Zustandsbewertung: AZ – Vorgabewert , Z – von AZ abweichend festgelegte Zustandsbewertung	Wert	AZ	Z
A: keine störenden Querbauwerke			
B: für wandernde Fischarten überwindbare Querbauwerke		B	
C: für Fische nicht durchlässige Querbauwerke			
5.2 weitere Beeinträchtigungen			
A:			
B:		B	
C:			

## Zeigerwerte der Pflanzenartenliste (Auswertung)

<b>Standort</b>	<b>Belichtung</b>	halbsonnig bis halbschattig	6,2
<b>Boden</b>	<b>Feuchte</b>	feucht	7,5
	<b>Stickstoff (N)</b>	stickstoffreich	6,7
	<b>Reaktion</b>	neutral	6,5
<b>Vegetation</b>	<b>Mahdverträglichkeit</b>	schnittempfindlich bis mäßig schnittverträglich	4,4
<b>Zeigerwerte</b>	<b>Futterwert</b>	geringwertiges Futter	2,6
	<b>Wechselfeuchteanzeiger</b>		11
	<b>Giftpflanzen</b>		3
	<b>Überschw.anzeiger</b>		16

## Pflanzenartenliste

Gruppe / Pflanzenart	MS	M	W	Vs	St	PA	Ph	Sz	VS	V	G	cf	§	Rote Liste			
														HH	ND	SH	D
<b>Tracheobionta (Gefäßpflanzen)</b>																	
Acer pseudoplatanus (Berg-Ahorn)	7	z															
Aegopodium podagraria (Giersch)	7	z															
Aesculus hippocastanum (Gewöhnliche Rosskastanie)	7	w															
Agrostis stolonifera (Ausläufer-Straußgras)	7	w															
Alliaria petiolata (Knoblauchsrauke)	7	h															
Alnus glutinosa (Schwarz-Erle)	7	h															
Alnus incana (Grau-Erle)	7	w															
Athyrium filix-femina (Gewöhnlicher Frauenfarn)	7	z															
Bidens spec. (Zweizahn)	7	w															
Callitriche spec. (Wasserstern)	7	w															
Calystegia sepium (Zaun-Winde)	7	z															
Cardamine pratensis (Wiesen-Schaumkraut)	7	w													V		
Cirsium oleraceum (Kohl-Kratzdistel)	7	w															
Cirsium palustre (Sumpf-Kratzdistel)	7	l															
Crataegus monogyna (Eingrifflicher Weißdorn)	7	z															
Dactylis glomerata (Wiesen-Knäuelgras)	7	l															
Deschampsia cespitosa (Rasen-Schmiele)	7	z															
Dryopteris carthusiana (Dorniger Wurmfarne)	7	w															
Dryopteris dilatata (Breitblättriger Wurmfarne)	7	w															

<b>Projekt</b>	Naturschutzgroßprojekt	<b>Interne Nr.</b>	110061
		<b>DK5   DK5-GK</b>	<b>8028</b>
<b>Handlungsbedarf</b>	Nein	<b>DK5 - Name</b>	Lohbrücke-Ost
<b>Bearbeitung</b>	BOI	<b>Biotop-Nr.   alt</b>	<b>238</b>
<b>Räumliche Abbildung</b>	Fläche	<b>Kartierung</b>	17.07.2018
<b>Anzahl Abschnitte</b>	1	<b>Fläche / Länge [m<sup>2</sup>/m]</b>	42651,2074
		<b>Breite (lineare Abb.) [m]</b>	

## Pflanzenartenliste

Gruppe / Pflanzenart	MS	M	W	Vs	St	PA	Ph	Sz	VS	V	G	cf	Rote Liste						
													§	HH	ND	SH	D		
Dryopteris filix-mas (Gewöhnlicher Wurmfarne)	7	w																	
Epilobium hirsutum (Zottiges Weidenröschen)	7	l																	
Eupatorium cannabinum (Wasserdost)	7	w																	
Fallopia japonica (Japanischer Staudenknöterich)	7	l																	
Festuca arundinacea (Rohr-Schwingel)	7	w																	
Festuca gigantea (Riesen-Schwingel)	7	z																	
Filipendula ulmaria (Mädesüß)	7	l																	
Fraxinus excelsior (Gewöhnliche Esche)	7	z																	
Galeopsis tetrahit (Gewöhnlicher Hohlzahn)	7	w																	
Geum urbanum (Echte Nelkenwurz)	7	h																	
Glechoma hederacea (Gundermann)	7	h																	
Glyceria fluitans (Flutender Schwaden)	7	h																	
Glyceria maxima (Wasser-Schwaden)	7	l																	
Hedera helix (Efeu)	7	w																	
Holcus lanatus (Wolliges Honiggras)	7	z																	
Humulus lupulus (Hopfen)	7	z																	
Impatiens glandulifera (Drüsiges Springkraut)	7	w																	
Impatiens parviflora (Kleinblütiges Springkraut)	7	z																	
Iris pseudacorus (Gelbe Schwertlilie)	7	l															b		
Juncus effusus (Flatter-Binse)	7	w																	
Juncus tenuis (Zarte Binse)	7	w																	
Lemna minor (Kleine Wasserlinse)	7	l																	
Lycopus europaeus (Gewöhnlicher Wolfstrapp)	7	w																	
Lysimachia nummularia (Pfennigkraut)	7	w																	
Lysimachia vulgaris (Gewöhnlicher Gilbweiderich)	7	l																	
Lythrum salicaria (Blut-Weiderich)	7	l																	
Mentha aquatica (Wasser-Minze)	7	w																	
Myosotis scorpioides (Sumpf-Vergissmeinnicht)	7	w																V	
Nuphar lutea (Gelbe Teichrose)	7	l															b		
Persicaria amphibia (Wasser-Knöterich)	7	w																	
Persicaria hydropiper (Wasserpfeffer)	7	w																	
Phalaris arundinacea (Rohr-Glanzgras)	7	z																	
Phragmites australis (Schilf)	7	z																	
Poa annua (Einjähriges Rispengras)	7	z																	
Potentilla anserina (Gänse-Fingerkraut)	7	w																	
Prunus padus (Echte Traubenkirsche)	7	z																	
Ranunculus repens (Kriechender Hahnenfuß)	7	w																	
Ranunculus repens (Kriechender Hahnenfuß)	7	z																	
Rorippa amphibia (Wasser-Sumpfkresse)	7	w																	
Rubus armeniacus (Armenische Brombeere)	7	w																	
Rubus idaeus (Himbeere)	7	w																	
Rumex obtusifolius (Stumpfbblätteriger Ampfer)	7	w																	
Sagittaria sagittifolia (Gewöhnliches Pfeilkraut)	7	z																	
Salix alba (Silber-Weide)	7	z																	
Salix cinerea (Grau-Weide)	7	z																	
Salix triandra (Mandel-Weide)	7	w																	
Salix x rubens (Fahl-Weide)	7	w																	
Salix x sepulcralis (Trauer-Weide)	7	z																	



# Erhebungsbogen

**B**

<b>Projekt</b>	Naturschutzgroßprojekt	<b>Interne Nr.</b>	110061
		<b>DK5   DK5-GK</b>	<b>8028</b>
<b>Handlungsbedarf</b>	Nein	<b>DK5 - Name</b>	Lohbrügge-Ost
<b>Bearbeitung</b>	BOI	<b>Biotop-Nr.   alt</b>	<b>238</b>
<b>Räumliche Abbildung</b>	Fläche	<b>Kartierung</b>	17.07.2018
<b>Anzahl Abschnitte</b>	1	<b>Fläche / Länge [m<sup>2</sup>/m]</b>	42651,2074
		<b>Breite (lineare Abb.) [m]</b>	

## Pflanzenartenliste

Gruppe / Pflanzenart	MS	M	W	Vs	St	PA	Ph	Sz	VS	V	G	cf	§	Rote Liste				
														HH	ND	SH	D	
Salix x smithiana (Kübler-Weide)	7	w																D
Sambucus nigra (Schwarzer Holunder)	7	w																
Scirpus sylvaticus (Wald-Simse)	7	w																V
Scrophularia nodosa (Knotige Braunwurz)	7	w																
Stellaria media (Vogelmiere)	7	z																
Urtica dioica (Große Brennnessel)	7	z																
Valeriana excelsa excelsa (Kriechender Baldrian)	7	w																D
<b>Anzahl Rote Liste Arten</b>														<b>1</b>	<b>3</b>	<b>1</b>		
<b>Anzahl Arten</b>														<b>73</b>				

MS: Mengensystem; M: Mengenangabe, W: Bewertung der Art (FFH-Monitoring), Vs: Vegetationsschicht, St: Status, PA: Autor Phänologie; Ph: Phänologie, Sz: Soziabilität, VS: Vitalitätssystem; V: Vitalität, G: Geschlecht, cf: unsichere Bestimmung, §: Schutz nach BNatSchG, HH: Rote Liste Hamburg, Nds: Rote Liste Niedersachsen, SH: Rote Liste Schleswig-Holstein, D: Rote Liste Deutschland