

Erhebungsbogen

B

| | | | |
|----------------------------|--------------------------|---|------------------|
| Projekt | Biotopkartierung Hamburg | Interne Nr. | 105606 |
| | | DK5 DK5-GK | 7828 7830 |
| Handlungsbedarf | Nein | DK5 - Name | Lohbrügge-West |
| Bearbeitung | CLA | Biotop-Nr. alt | 202 1 |
| Räumliche Abbildung | Linie | Kartierung | 12.08.2016 |
| Anzahl Abschnitte | 1 | Fläche / Länge [m²/m] | 1115,088 |
| | | Breite (lineare Abb.) [m] | 7 |

| | | | |
|----------------------------|---|-----------------------------|-------------|
| Gesetzlicher Schutz | § 30 (2) 1.1 Natürliche oder naturnahe Fließgewässer | Schutz nur teilweise | Nein |
|----------------------------|---|-----------------------------|-------------|

| | | |
|---------------------------|---|--|
| Gesamtbewertung | 7 | Besonders wertvoll |
| – Alter | 8 | Biotop hohen Alters, 200 bis 500 Jahre |
| – Belastungsgrad | 5 | Flächenhaft mittlere oder örtlich starke Belastung |
| – Ökolog. Funktion | 8 | Wertbestimmender Bestandteil eines wertvollen Biotopkomplexes oder für den regionalen Biotopverbund. |
| – Seltenheit | 7 | Seltener Biotoptyp, mit seltenen oder bedrohten Pflges., gesättigtes Artenspektrum, einige RL-Arten |

Bestandsbeschreibung

Bille(rest) beiderseits des Ladenbeker Furtwegs.
 Im Westen ist das Gewässer um 1,5m breit, im Osten breiter modelliert, teilweise deutlich breiter (bis 10m - um die Karte lesbar zu halten, dennoch als Linearbiotop dargestellt). Im Westen ist das Südufer einer regelmäßigen Mahd unterworfen; das Nordufer wird mehrheitlich nicht oder selten gemäht und wirkt naturnäher. Im Osten sind die Ufer unterschiedlich, je nach gärtnerischem Plan, teils mit ins Ufer gepflanzten unpassenden Ziersträuchern) oder naturnah-wertvoll mit verschiedenen Röhrichten und diversen Seggen-Arten. Starke Freizeit-Nutzung: große Seggenhorste werden zertrampelt, Hunde baden etc.

Uferhöhe generell zwischen 0,5 und 2m; eher steil.
 Das Bett ist im Westen meist sandig, zum Nordende des linearen Bereichs in grauen Schlamm übergehend (das Gewässer weitet sich, die Strömung nimmt ab), im Osten nicht zu erkennen, einmal Kies.
 Im Westen Unterwasservegetation, ca 25% Deckung: Wasserstern, Hornblatt und etwas Laichkraut (schmalblättrig). Außerdem Fadenalgen. Im Norden des Westens bei abnehmender Strömung zunehmend Wasserpest. Im Osten kaum Unterwasservegetation: zu starke Beschattung. Dafür in einem aufgeweiteten sumpfigen Bereich (8 mal 15m) Rohrkolben- und Wasserschwadenröhricht.

Wasserläufer, Wasserspinnen.

Generell ist mindestens ein Ufer parkartig erschlossen. Lärm vom sehr nahen Gewerbegebiet, besonders im Westen: Motorheulen, lautes Radio. Verkehrslärm vom Furtweg. Elektrosmog. Im Bereich der Straße Auf der Bojewiese sind gerodete Haselsträucher ins Gewässer geworfen.

Vorkommen an Biototypen

| 1 | TF | Typ | HF | F.Anteil |
|---|----------|--|--------------------|----------|
| 2 | BTYP | Biototyp | - gesetzl. Grundl. | |
| 3 | Zusatz | Zusatz zum Biototypen | | |
| 4 | LRT | Lebensraumtyp | | |
| 1 | 1 | | Ja | 100 % |
| 2 | FBM | Bach, naturnah mit Beeinträchtigungen/Verbauungen (2000) | | |
| 3 | IO | Lauf teilweise verrohrt (IO) | | |
| 4 | kein LRT | kein Lebensraumtyp nach FFH-Richtlinie | | |

Räumliche Lage

| | | | |
|---------------------------|--------------------------------|---------------------|--------------------------------|
| Lagebeschreibung | im SW des Kartenblatts | Hochwert (Y) | 5928194 |
| Nachbarnutzung/en | Park (Gewerbe, Straße, Wohnen) | Naturraum | Vier- und Marschlande (673.10) |
| Rechtswert (X) | 578275 | Gemarkung | Billwerder (604) |
| Bezirk | Bergedorf | | |
| Stadtteil (OT-Nr.) | Bergedorf (602) | | |
| 21.04.2020 | | | |

Erhebungsbogen

B

| | | | | | |
|----------------------------|--------------------------|--------------|-------------------------|----------------------------------|------------|
| Projekt | Biotopkartierung Hamburg | | Interne Nr. | 105606 | |
| | | | DK5 DK5-GK | 7828 | 7830 |
| | | | DK5 - Name | Lohbrügge-West | |
| Handlungsbedarf | Nein | | Biotop-Nr. alt | 202 | 1 |
| Bearbeitung | CLA | Kopie | Ja | Kartierung | 12.08.2016 |
| Räumliche Abbildung | Linie | | | Fläche / Länge [m²/m] | 1115,088 |
| Anzahl Abschnitte | 1 | | | Breite (lineare Abb.) [m] | 7 |

Räumliche Lage

Digitaler Grünplan **Hafengesamtgebiet** **Ramsargebiet** **EG-Vogelschutzgeb.**

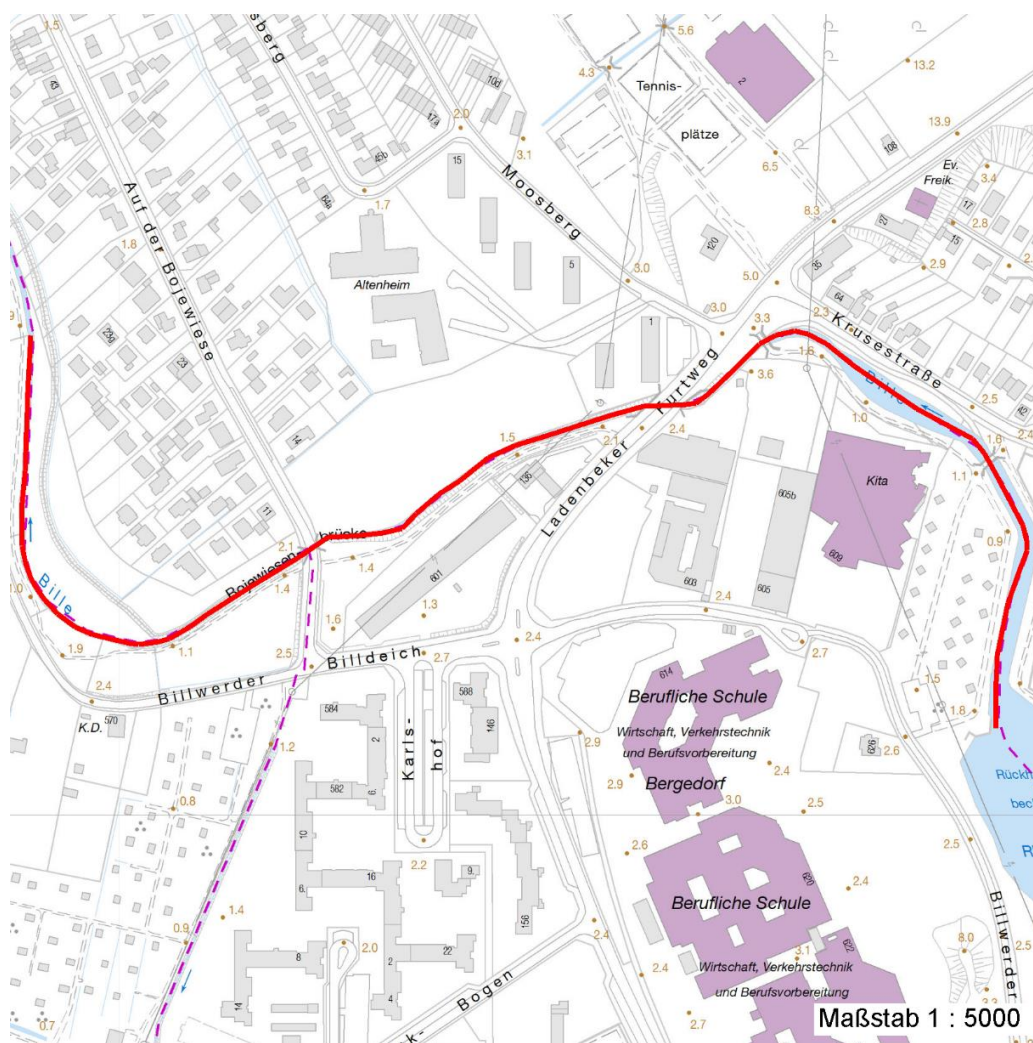
Ausgleichsflächen **Biosphärenreservat** **Nationalpark**

NSG / ND / LSG LSG Boberg [HH-2048 / Anteil: 58%]

FFH-GEBIET

Wasserschutzgebiet

Karte



Weitere Erhebungsbögen

| Interne Nr. | Interne Nr. Zuordnung | DK5 | Biotop-Nr. | Kartierung | Zuordnung | DK5 (GK) | Biotop-Nr. (alt) |
|-------------|-----------------------|------|------------|------------|-----------|----------|------------------|
| 105606 | 64248 | 7828 | 202 | 15.06.1982 | K | 7830 | 1 |
| 105606 | 64237 | 7828 | 202 | 15.07.1998 | K | 7830 | 1 |
| 105606 | 64236 | 7828 | 202 | 04.09.2007 | K | 7830 | 1 |

Zuordnung: N = nachfolgende Kartierung, K = weitere Kartierungen (zeitlich vorher oder nachher)

Erhebungsbogen

B

| | | | |
|----------------------------|--------------------------|---|------------------|
| Projekt | Biotopkartierung Hamburg | Interne Nr. | 105606 |
| | | DK5 DK5-GK | 7828 7830 |
| Handlungsbedarf | Nein | DK5 - Name | Lohbrügge-West |
| Bearbeitung | CLA | Biotop-Nr. alt | 202 1 |
| Räumliche Abbildung | Linie | Kartierung | 12.08.2016 |
| Anzahl Abschnitte | 1 | Fläche / Länge [m²/m] | 1115,088 |
| | | Breite (lineare Abb.) [m] | 7 |

Foto

| Interne Nr. | Index | Dateiname | Aufnahmerichtung |
|-------------|-------|-----------------------|------------------|
| 57388 | 0 | 7828_202_120816_2.JPG | |
| 57389 | 0 | 7828_202_120816_1.JPG | |
| 57390 | 0 | 7828_202_120816_6.JPG | |
| 57391 | 0 | 7828_202_120816_5.JPG | |
| 57392 | 0 | 7828_202_120816_4.JPG | |
| 57393 | 0 | 7828_202_120816_3.JPG | |

Weitere Angaben

| Merkmal | Wert |
|----------------------------------|---|
| Auswertung | |
| Gefährdung / Einflüsse | Hochspannungsleitung, Verkehr Entwässerung Starker Erholungsdruck Intensive Nutzung oder Pflege Eutrophierung |
| Wertgesichtspunkte | Starke Lärmbelastung Bedeutung für das Naturerleben Bedeutung für den Biotopverbund Entwicklungspotenzial Landschaftstypischer Biotop Naturnahes Element in beeinträchtigter Umgebung Vorkommen seltener Pflanzen Artenreich |
| zoologisch bedeutsame Strukturen | Bedeutung für das Landschaftsbild Dichte spontane Gebüsche Kleingewässer Blütenreiche Fluren |
| Bedeutung für Tiergruppe | Amphibien, Laichgewässer Wassergebundene Insekten Libellen Fische Amphibien, Überwinterungsbiotop Kleinsäuger Mollusken |
| Maßnahmen | Ufer nicht mehr mähen. Im Osten mehr Licht ans Gewässer lassen. natürliche Dynamik zulassen - 3.3 |

Erhebungsbogen

B

| | | | |
|----------------------------|--------------------------|---|------------------|
| Projekt | Biotopkartierung Hamburg | Interne Nr. | 105606 |
| Handlungsbedarf | Nein | DK5 DK5-GK | 7828 7830 |
| Bearbeitung | CLA | DK5 - Name | Lohbrügge-West |
| Räumliche Abbildung | Linie | Biotop-Nr. alt | 202 1 |
| Anzahl Abschnitte | 1 | Kartierung | 12.08.2016 |
| | | Fläche / Länge [m²/m] | 1115,088 |
| | | Breite (lineare Abb.) [m] | 7 |

Foto

Fotodatei 7828_202_120816_1.JPG
Bildbeschreibung k.A.
Aufnahmerichtung



Fotodatei 7828_202_120816_2.JPG
Bildbeschreibung k.A.
Aufnahmerichtung

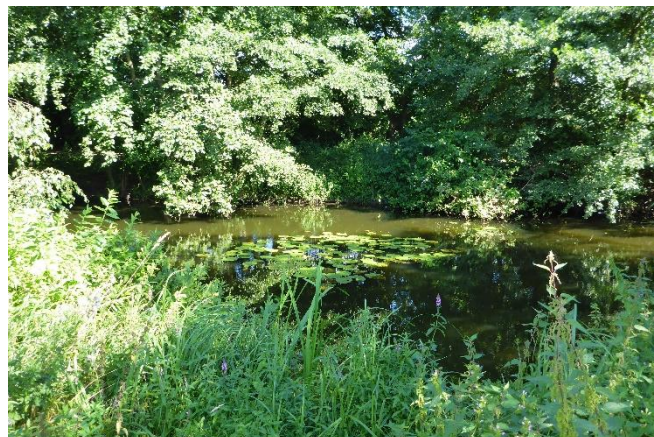


Foto

Fotodatei 7828_202_120816_3.JPG
Bildbeschreibung k.A.
Aufnahmerichtung



Fotodatei 7828_202_120816_4.JPG
Bildbeschreibung k.A.
Aufnahmerichtung



Erhebungsbogen

B

| | | | |
|----------------------------|--------------------------|---|------------------|
| Projekt | Biotopkartierung Hamburg | Interne Nr. | 105606 |
| | | DK5 DK5-GK | 7828 7830 |
| Handlungsbedarf | Nein | DK5 - Name | Lohbrügge-West |
| Bearbeitung | CLA | Biotop-Nr. alt | 202 1 |
| Räumliche Abbildung | Linie | Kartierung | 12.08.2016 |
| Anzahl Abschnitte | 1 | Fläche / Länge [m²/m] | 1115,088 |
| | | Breite (lineare Abb.) [m] | 7 |

Teilflächenbeschreibung

| | | | |
|-----------------------|---|---------------------------|----------|
| Teilflächentyp | | Teilflächen-Nr. | 1 |
| Biotoptyp | Bach, naturnah mit Beeinträchtigungen/Verbauungen (2000) | Biotoptyp | FBM |
| - Zusatz | Lauf teilweise verrohrt (I0) | - gesetzl. Grundl. | |
| FFH-LRT | kein Lebensraumtyp nach FFH-Richtlinie | FFH-LRT | kein LRT |
| Beschreibung | | Entw.potential LRT | |
| | | Hauptfläche | Ja |
| | | Flächenanteil | 100 % |
| | | FFH-Unters.Fläche | Nein |
| | | Saatgutfläche | Nein |

Weitere Angaben

| Merkmal | Wert |
|-------------------------|--|
| Gebietszuordnung | |
| Gebietsbezeichnung | Bille |
| Gewässer | |
| Böschungshöhe | 1.30 m |
| Breite | 2.00 m |
| Wasserführung | g - gleichmäßige Wasserführung |
| Strömung | r - ruhig fließend |
| Trübung | w - schwache Trübung |
| Geruch | leicht modrig |
| Standort, Relief | |
| Böschungsneigung | steil - 1:1 bis 1:2 |
| Zusätze - Btyp | * - Bedeutung als Lebensraum gefährdeter Arten bq - störende Querbauwerke (Sohlabstürze, Wehre, Rohrdurchlässe) |

Zeigerwerte der Pflanzenartenliste (Auswertung)

| | | | |
|--------------------|-------------------------------|---|-----|
| Standort | Belichtung | halbsonnig | 6,5 |
| Boden | Feuchte | naß | 7,5 |
| | Stickstoff (N) | stickstoffreich | 7 |
| | Reaktion | neutral | 6,8 |
| Vegetation | Mahdverträglichkeit | mäßig schnittverträglich (erster Schnitt nicht vor 1. Juli) | 5,1 |
| Zeigerwerte | Futterwert | geringwertiges Futter | 2,6 |
| | Wechselfeuchteanzeiger | | 10 |
| | Giftpflanzen | | 1 |
| | Überschw.anzeiger | | 14 |

Pflanzenartenliste

| Gruppe / Pflanzenart | MS | M | W | Vs | St | PA | Ph | Sz | VS | V | G | cf | § | Rote Liste | | | |
|---|----|---|---|----|----|----|----|----|----|---|---|----|---|------------|----|----|---|
| | | | | | | | | | | | | | | HH | ND | SH | D |
| Tracheobionta (Gefäßpflanzen) | | | | | | | | | | | | | | | | | |
| Achillea millefolium (Gewöhnliche Schafgarbe) | 7 | z | | | | | | | | | | | | | | | |
| Aegopodium podagraria (Giersch) | 7 | h | | | | | | | | | | | | | | | |
| Agrostis stolonifera (Ausläufer-Straußgras) | 7 | w | | | | | | | | | | | | | | | |

Erhebungsbogen

B

| | | | |
|----------------------------|--------------------------|---|------------------|
| Projekt | Biotopkartierung Hamburg | Interne Nr. | 105606 |
| | | DK5 DK5-GK | 7828 7830 |
| Handlungsbedarf | Nein | DK5 - Name | Lohbrücke-West |
| Bearbeitung | CLA | Biotop-Nr. alt | 202 1 |
| Räumliche Abbildung | Linie | Kartierung | 12.08.2016 |
| Anzahl Abschnitte | 1 | Fläche / Länge [m²/m] | 1115,088 |
| | | Breite (lineare Abb.) [m] | 7 |

Pflanzenartenliste

| Gruppe / Pflanzenart | MS | M | W | Vs | St | PA | Ph | Sz | VS | V | G | cf | Rote Liste | | | | | | |
|--|----|---|---|----|----|----|----|----|----|---|---|----|------------|----|----|----|---|---|---|
| | | | | | | | | | | | | | § | HH | ND | SH | D | | |
| Alnus glutinosa (Schwarz-Erle) | 7 | z | | | | | | | | | | | | | | | | | |
| Alnus incana (Grau-Erle) | 7 | w | | | | | | | | | | | | | | | | | |
| Anthriscus sylvestris (Wiesen-Kerbel) | 7 | z | | | | | | | | | | | | | | | | | |
| Atriplex patula (Spreizende Melde) | 7 | w | | | | | | | | | | | | | | | | | |
| Bellis perennis (Ausdauerndes Gänseblümchen) | 7 | z | | | | | | | | | | | | | | | | | |
| Betula pendula (Hänge-Birke) | 7 | z | | | | | | | | | | | | | | | | | |
| Bidens frondosa (Schwarzfrüchtiger Zweizahn) | 7 | X | | | | | | | | | | | | | | | | | |
| Calamagrostis canescens (Sumpf-Reitgras) | 7 | X | | | | | | | | | | | | | | | | | |
| Calamagrostis epigejos (Land-Reitgras) | 7 | l | | | | | | | | | | | | | | | | | |
| Callitriche palustris agg. (Artengruppe Sumpf-Wasserstern) | 7 | w | | | | | | | | | | | | | | | 3 | | |
| Calystegia sepium (Zaun-Winde) | 7 | z | | | | | | | | | | | | | | | | | |
| Carex acuta (Schlank-Segge) | 7 | z | | | | | | | | | | | | | | | | | V |
| Carex acutiformis (Sumpf-Segge) | 7 | z | | | | | | | | | | | | | | | | | |
| Carex paniculata (Rispen-Segge) | 7 | z | | | | | | | | | | | | | | | | | |
| Carex remota (Winkel-Segge) | 7 | h | | | | | | | | | | | | | | | | | |
| Carex riparia (Ufer-Segge) | 7 | X | | | | | | | | | | | | | | | | | |
| Cerastium glomeratum (Knäuel-Hornkraut) | 7 | X | | | | | | | | | | | | | | | | | |
| Ceratophyllum demersum (Rauhes Hornblatt) | 7 | z | | | | | | | | | | | | | | | | V | |
| Chaerophyllum temulum (Hecken-Kälberkropf) | 7 | w | | | | | | | | | | | | | | | | | |
| Corylus avellana (Haselnuss) | 7 | w | | | | | | | | | | | | | | | | | |
| Dactylis glomerata (Wiesen-Knäuelgras) | 7 | h | | | | | | | | | | | | | | | | | |
| Elodea nuttallii (Nuttalls Wasserpest) | 7 | l | | | | | | | | | | | | | | | | | |
| Elymus repens (Gewöhnliche Quecke) | 7 | z | | | | | | | | | | | | | | | | | |
| Epilobium hirsutum (Zottiges Weidenröschen) | 7 | l | | | | | | | | | | | | | | | | | |
| Euonymus europaeus (Gewöhnliches Pfaffenhütchen) | 7 | w | | | | | | | | | | | | | | | | | |
| Filipendula ulmaria (Mädesüß) | 7 | l | | | | | | | | | | | | | | | | | |
| Galeopsis tetrahit agg. (Artengruppe Gewöhnlicher Hohlzahn) | 7 | X | | | | | | | | | | | | | | | | | |
| Galium aparine (Kletten-Labkraut) | 7 | z | | | | | | | | | | | | | | | | | |
| Galium palustre (Sumpf-Labkraut) | 7 | z | | | | | | | | | | | | | | | | | |
| Glechoma hederacea (Gundermann) | 7 | h | | | | | | | | | | | | | | | | | |
| Glyceria maxima (Wasser-Schwaden) | 7 | l | | | | | | | | | | | | | | | | | |
| Holcus mollis (Weiches Honiggras) | 7 | z | | | | | | | | | | | | | | | | | |
| Impatiens glandulifera (Drüsiges Springkraut) | 7 | l | | | | | | | | | | | | | | | | | |
| Iris pseudacorus (Gelbe Schwertlilie) | 7 | l | | | | | | | | | | | | | | | | b | |
| Lamium album (Weiße Taubnessel) | 7 | z | | | | | | | | | | | | | | | | | |
| Lemna minor (Kleine Wasserlinse) | 7 | l | | | | | | | | | | | | | | | | | |
| Lycopus europaeus (Gewöhnlicher Wolfstrapp) | 7 | w | | | | | | | | | | | | | | | | | |
| Lythrum salicaria (Blut-Weiderich) | 7 | l | | | | | | | | | | | | | | | | | |
| Mentha aquatica (Wasser-Minze) | 7 | w | | | | | | | | | | | | | | | | | |
| Myosotis scorpioides agg. (Artengruppe Sumpf-vergissmeinnicht) | 7 | w | | | | | | | | | | | | | | | | | V |
| Nuphar lutea (Gelbe Teichrose) | 7 | w | | | | | | | | | | | | | | | | b | |
| Nymphaea alba (Weiße Seerose) | 7 | w | | | | | | | | | | | | | | | | b | 2 |
| Persicaria amphibia (Wasser-Knöterich) | 7 | w | | | | | | | | | | | | | | | | | |
| Persicaria hydropiper (Wasserpfeffer) | 7 | w | | | | | | | | | | | | | | | | | |
| Phalaris arundinacea (Rohr-Glanzgras) | 7 | l | | | | | | | | | | | | | | | | | |
| Phragmites australis (Schilf) | 7 | l | | | | | | | | | | | | | | | | | |

Erhebungsbogen

B

| | | | |
|----------------------------|--------------------------|---|------------------|
| Projekt | Biotopkartierung Hamburg | Interne Nr. | 105606 |
| | | DK5 DK5-GK | 7828 7830 |
| Handlungsbedarf | Nein | DK5 - Name | Lohbrügge-West |
| Bearbeitung | CLA | Biotop-Nr. alt | 202 1 |
| Räumliche Abbildung | Linie | Kartierung | 12.08.2016 |
| Anzahl Abschnitte | 1 | Fläche / Länge [m²/m] | 1115,088 |
| | | Breite (lineare Abb.) [m] | 7 |

Pflanzenartenliste

| Gruppe / Pflanzenart | MS | M | W | Vs | St | PA | Ph | Sz | VS | V | G | cf | Rote Liste | | | | | | |
|--|----|---|---|----|----|----|----|----|----|---|---|----|------------|----------|----------|----|---|--|--|
| | | | | | | | | | | | | | § | HH | ND | SH | D | | |
| Poa annua (Einjähriges Rispengras) | 7 | z | | | | | | | | | | | | | | | | | |
| Poa trivialis (Gewöhnliches Rispengras) | 7 | z | | | | | | | | | | | | | | | | | |
| Potentilla spec. (Fingerkraut) | 7 | w | | | | | | | | | | | | | | | | | |
| Ranunculus acris (Scharfer Hahnenfuß) | 7 | w | | | | | | | | | | | | | | | | | |
| Ranunculus repens (Kriechender Hahnenfuß) | 7 | w | | | | | | | | | | | | | | | | | |
| Robinia pseudoacacia (Robinie) | 7 | l | | | | | | | | | | | | | | | | | |
| Rosa spec. (Rose) | 7 | w | | | | | | | | | | | | | | | | | |
| Rubus armeniacus (Armenische Brombeere) | 7 | w | | | | | | | | | | | | | | | | | |
| Rumex hydrolapathum (Fluss-Ampfer) | 7 | w | | | | | | | | | | | | | | | | | |
| Rumex obtusifolius (Stumpfbältriger Ampfer) | 7 | l | | | | | | | | | | | | | | | | | |
| Salix pyrifolia (Balsam-Weide) | 7 | w | | | | | | | | | | | | | | | | | |
| Salix viminalis (Korb-Weide) | 7 | z | | | | | | | | | | | | | | | | | |
| Stachys palustris (Sumpf-Ziest) | 7 | z | | | | | | | | | | | | | | | | | |
| Stellaria media (Vogelmiere) | 7 | z | | | | | | | | | | | | | | | | | |
| Symphyotrichum spec. (Aster) | 7 | w | | | | | | | | | | | | | | | | | |
| Taraxacum sect. Ruderalia (Artengruppe Gemeiner Löwenzahn) | 7 | z | | | | | | | | | | | | | | | D | | |
| Typha angustifolia (Schmalblättriger Rohrkolben) | 7 | l | | | | | | | | | | | | | | | | | |
| Typha latifolia (Breitblättriger Rohrkolben) | 7 | l | | | | | | | | | | | | | | | | | |
| Urtica dioica (Große Brennessel) | 7 | h | | | | | | | | | | | | | | | | | |
| Veronica filiformis (Faden-Ehrenpreis) | 7 | X | | | | | | | | | | | | | | | | | |
| Anzahl Rote Liste Arten | | | | | | | | | | | | | 3 | 1 | 2 | | | | |
| Anzahl Arten | | | | | | | | | | | | | 69 | | | | | | |

MS: Mengensystem; M: Mengenangabe, W: Bewertung der Art (FFH-Monitoring), Vs: Vegetationsschicht, St: Status, PA: Autor Phänologie; Ph: Phänologie, Sz: Soziabilität, VS: Vitalitätssystem; V: Vitalität, G: Geschlecht, cf: unsichere Bestimmung, §: Schutz nach BNatSchG, HH: Rote Liste Hamburg, Nds: Rote Liste Niedersachsen, SH: Rote Liste Schleswig-Holstein, D: Rote Liste Deutschland