

Erhebungsbogen

B

Projekt	FFH-Monitoring	Interne Nr.	96048
		DK5 DK5-GK	7652
Handlungsbedarf	Nein	DK5 - Name	Duvenstedter Brook
Bearbeitung	BRA	Biotop-Nr. alt	362
Räumliche Abbildung	Fläche	Kartierung	15.06.2015
Anzahl Abschnitte	1	Fläche / Länge [m²/m]	38455,0656
		Breite (lineare Abb.) [m]	

Gesetzlicher Schutz	§ 30 (2) 2.5 Binsen- und seggenreiche Nasswiesen	Schutz nur teilweise	Nein
----------------------------	--	-----------------------------	-------------

Gesamtbewertung	9	Herausragend, von nationaler Bedeutung
– Alter	8	Biotop hohen Alters, 200 bis 500 Jahre
– Belastungsgrad	8	geringe örtliche oder punktuelle Belastung
– Ökolog. Funktion	9	Herausragender Bestandteil eines wertvollen Biotopkomplexes oder für den regionalen Biotopverbund.
– Seltenheit	9	Sehr seltener Biotoptyp, weitgehend seltene oder bedrohte Pflanzengesellschaften, gesättigtes Artenspektrum, RL-Arten

Bestandsbeschreibung

Steehörnwiese West:

Großflächig gemähtes Grünland auf magerem Untergrund, teils über sandigem Untergrund mit Bleichsandbildung, zum größten Teil aber offenbar anmooriger, vererdeter Torf. Das Gelände ist leicht wellig, mit Niveauunterschieden von ca. 20 cm innerhalb der Fläche. Unebenheiten werden aktuell offenbar durch die Wühltätigkeit von Wildschweinen verursacht, die in Teilbereichen größere Störungsstellen hinterlassen haben. Die Vegetation ist über die gesamte Fläche betrachtet relativ homogen aus Arten feuchter und magerer Standorte aufgebaut. Ein recht hoher Anteil von Flatterbinse und Rasenschmiele deutet darauf hin, dass zeitweilig eine Beweidung stattgefunden hat. In Mulden geht die Vegetation in Kleinseggenrasen mit höheren Anteilen von Wiesensegge über. Im Wesentlichen dominieren Spitzblütige Binse, Rotschwengel, Rasenschmiele, Ausläufer-Straußgras, Hunds-Straußgras und Ruchgras, die . Dazwischen ist der Boden z.T. recht offen, recht gut belichtet, z.T. von Moosen bewachsen, teils von Kleinseggen, Fadenbinse, Brennendem Hahnenfuß, Scharfem Hahnenfuß und einem großen Aspekt von Hainsimse. Nach Süden zu ist der Boden zunehmend weicher und feuchter, stärker von Torfen geprägt als im Norden. In den feuchteren Teilflächen wachsen höhere Anteile von Klappertopf, Sumpf-Dotterblume und Orchideen, hier ist der Bestand wüchsiger und es ist mittel- bis langfristig eventuell ein zweiter Schnitt notwendig, um die Bestände offen zu halten.

Vorkommen an Biotoptypen

1	TF	Typ	HF	F.Anteil
2	BTYP	Biotoptyp	- gesetzl. Grundl.	
3	Zusatz	Zusatz zum Biotoptypen		
4	LRT	Lebensraumtyp		
1	1		Ja	100 %
2	GNA	Seggen-, binsen- und/oder hochstaudenreiche Nasswiese magerer, basenarmer Standorte (2000)		
4	6410	Pfeifengraswiesen auf kalkreichem Boden, torfigen und tonig-schluffigen Böden (Molinion caeruleae)		

Räumliche Lage

Lagebeschreibung	Steehörnwiese, Westteil, südlich Büldenkrugsweg, nördlich Im großen Moor			
Nachbarnutzung/en	Im Norden einen Weg mit Randgehölzen, im Osten weitere Grünlandflächen, im Süden und Westen Moorflächen			
Rechtswert (X)	576994	Hochwert (Y)	5953973	
Bezirk	Wandsbek	Naturraum	Obere Alsterniederung (702.01)	
Stadtteil (OT-Nr.)	Wohldorf-Ohlstedt (523)	Gemarkung	Duvenstedter Brook (536)	
Digitaler Grünplan	<input type="checkbox"/> Hafengesamtgebiet	<input type="checkbox"/> Ramsargebiet	<input type="checkbox"/> EG-Vogelschutzgeb.	<input checked="" type="checkbox"/> x
Ausgleichsflächen	<input type="checkbox"/> Biosphärenreservat	<input type="checkbox"/> Nationalpark	<input type="checkbox"/>	
NSG / ND / LSG	NSG Duvenstedter Brook [HH-501 / Anteil: 100%]			
FFH-GEBIET	Duvenstedter Brook [DE 2226-303 / Anteil: 100%]			

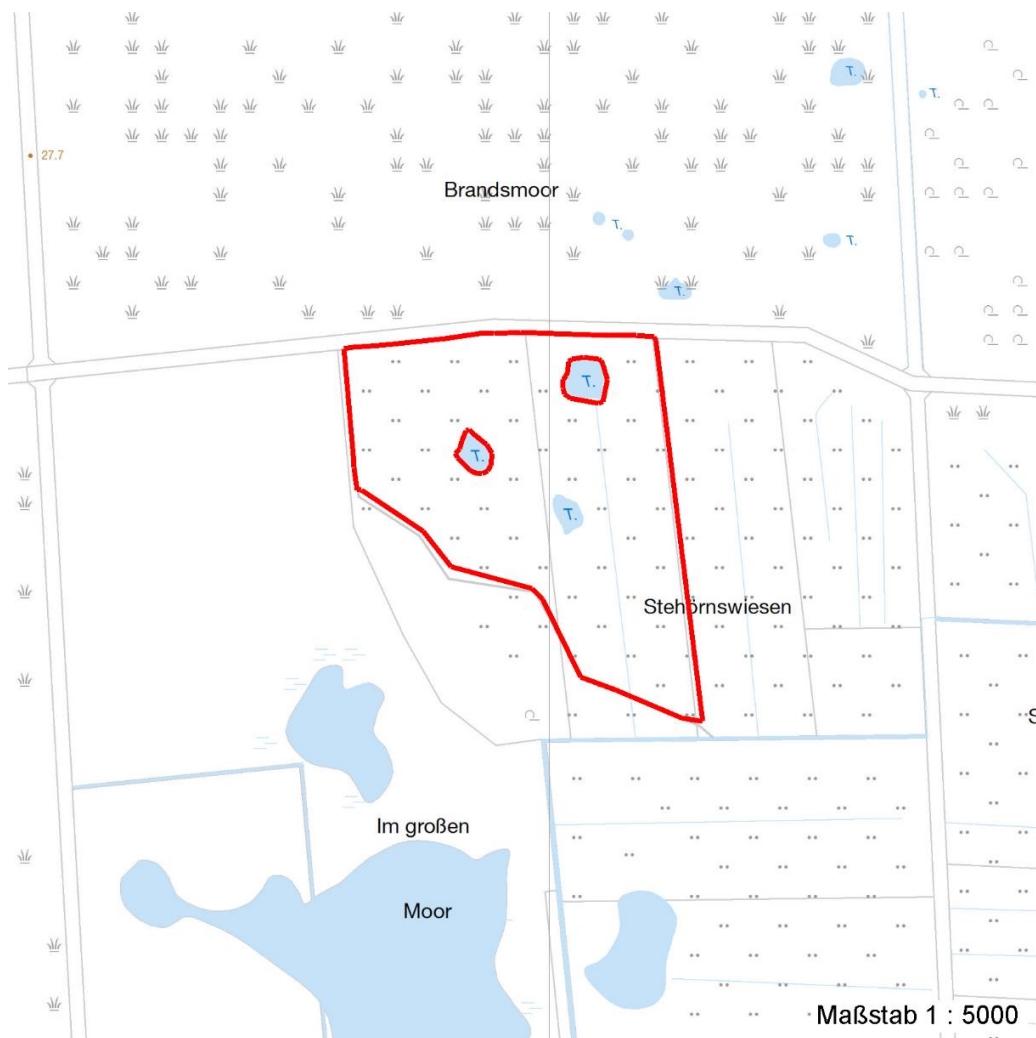
Erhebungsbogen

B

Projekt	FFH-Monitoring	Interne Nr.	96048
		DK5 DK5-GK	7652
Handlungsbedarf	Nein	DK5 - Name	Duvenstedter Brook
Bearbeitung	BRA	Biotop-Nr. alt	362
Räumliche Abbildung	Fläche	Kartierung	15.06.2015
Anzahl Abschnitte	1	Fläche / Länge [m²/m]	38455,0656
		Breite (lineare Abb.) [m]	

Räumliche Lage

Wasserschutzgebiet Karte



Weitere Erhebungsbögen

Interne Nr.	Interne Nr. Zuordnung	DK5	Biotop-Nr.	Kartierung	Zuordnung	DK5 (GK)	Biotop-Nr. (alt)
96048	61840	7652	11	28.08.2007	/	7654	6
96048	61879	7652	108	24.08.2007	/	7654	111
96048	61959	7652	109	28.08.2007	>	7654	112
96048	61918	7652	113	28.08.2007	/	7654	117
96048	62182	7654	38	07.09.2007	/	7656	41

Zuordnung: N = nachfolgende Kartierung, K = weitere Kartierungen (zeitlich vorher oder nachher)

Foto

Interne Nr.	Index	Dateiname	Aufnahmerichtung
48450	0	7652_362_150615_1.JPG	
48451	0	7652_362_150615_2.JPG	
48452	0	7652_362_150615_3.JPG	

20.04.2020

Seite 2 von 8

Projekt	FFH-Monitoring	Interne Nr.	96048
		DK5 DK5-GK	7652
Handlungsbedarf	Nein	DK5 - Name	Duvenstedter Brook
Bearbeitung	BRA	Biotop-Nr. alt	362
Räumliche Abbildung	Fläche	Kartierung	15.06.2015
Anzahl Abschnitte	1	Fläche / Länge [m²/m]	38455,0656
		Breite (lineare Abb.) [m]	

Foto			
Interne Nr.	Index	Dateiname	Aufnahmerichtung
48453	0	7652_362_150615_4.JPG	
48454	0	7652_362_150615_5.JPG	
48455	0	7652_362_150615_6.JPG	
48456	0	7652_362_150615_7.JPG	
48457	0	7652_362_150615_8.JPG	
48458	0	7652_362_150615_9.JPG	
48459	0	7652_362_150615_10.JPG	
48460	0	7652_362_150615_11.JPG	
48461	0	7652_362_150615_12.JPG	

Weitere Angaben	
Merkmal	Wert
Auswertung	
Gefährdung / Einflüsse	Aktuell keine erkennbar bzw. relativ unebene Nutzungsoberfläche durch intensive Wühltätigkeit von Wildschweinen, die der geregelten Nutzung ein wenig entgegensteht. Die Artenvielfalt könnte bei Nutzungsaufgabe deutlich zurückgehen. Es besteht eine Tendenz zur extensiven Nutzung bzw. Verbrachungs
Wertgesichtspunkte	Magerer Feuchtstandort mit alter, artenreicher Vegetation, wertvoller Insekten-Lebensraum, Lebensraum für seltene Tier- und Pflanzenarten. Überaus artenreich, Vorkommen gefährdeter Arten in größerer Zahl, mageres und anmooriges Standortpotential, altes Grünland mit noch erhaltener Vielfalt.
Maßnahmen	Die Nutzung kann mittel- bis langfristig auf einen späten Schnitt reduziert werden und die Fläche in Richtung auf eine magere Pfeifengraswiese entwickelt werden. Aktuell sollten zwei Schnitte stattfinden, insbesondere die Nutzbarkeit der Bodenoberfläche muss erhalten werden. Dazu ist es eventuell notwendig, die Flächen im Frühjahr zu schleppen, um die Wühlstellen der Wildschweine zu beseitigen. Die aktuell stattfindende Mähwiesennutzung sollte dringend weiterhin betrieben werden. Dabei muss das Mähgut anschließend auch von der Fläche entfernt werden. Das Mähgut ist sicherlich ein wertvoller Samenspender für andere, weniger artenreiche Grünlandflächen und sollte verwertet werden. Die Vernässung sollte soweit wie möglich erhalten bleiben bzw. auch verstärkt werden. Entwässerungsmaßnahmen dürfen hier, in der Nähe zu den zentralen Moorflächen, nur sehr extensiv betrieben werden. Langfristig ist zum Erhalt der Bestände eine einschürige Wiesennutzung voraussichtlich ausreichend. der Mahdtermin kann später, nachdem eine leichte Aushagerung und Homogenisierung der Bestände eingetreten ist, an der Befahrbarkeit der Flächen (trockene Witterung) orientiert werden.

Erhebungsbogen

B

Projekt	FFH-Monitoring	Interne Nr.	96048
		DK5 DK5-GK	7652
Handlungsbedarf	Nein	DK5 - Name	Duvenstedter Brook
Bearbeitung	BRA	Biotop-Nr. alt	362
Räumliche Abbildung	Fläche	Kartierung	15.06.2015
Anzahl Abschnitte	1	Fläche / Länge [m²/m]	38455,0656
		Breite (lineare Abb.) [m]	

Foto

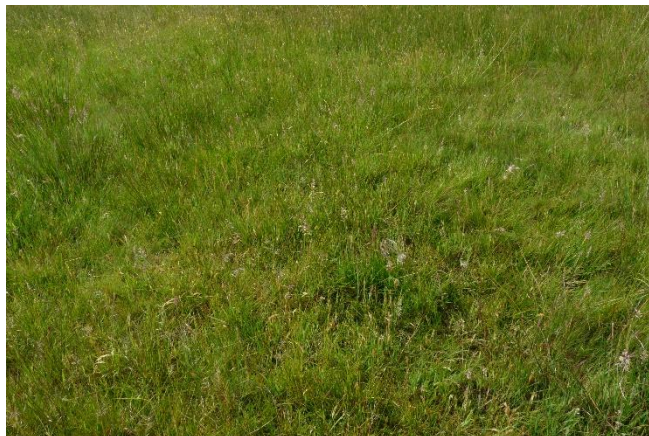
Fotodatei 7652_362_150615_1.JPG

Bildbeschreibung
Aufnahmerichtung



Fotodatei 7652_362_150615_2.JPG

Bildbeschreibung
Aufnahmerichtung



Foto

Fotodatei 7652_362_150615_3.JPG

Bildbeschreibung
Aufnahmerichtung



Fotodatei 7652_362_150615_4.JPG

Bildbeschreibung
Aufnahmerichtung



Erhebungsbogen

B

Projekt	FFH-Monitoring	Interne Nr.	96048
		DK5 DK5-GK	7652
Handlungsbedarf	Nein	DK5 - Name	Duvenstedter Brook
Bearbeitung	BRA	Biotop-Nr. alt	362
Räumliche Abbildung	Fläche	Kartierung	15.06.2015
Anzahl Abschnitte	1	Fläche / Länge [m²/m]	38455,0656
		Breite (lineare Abb.) [m]	

Teilflächenbeschreibung

Teilflächentyp		Teilflächen-Nr.	1
Biototyp	Seggen-, binsen- und/oder hochstaudenreiche Nasswiese magerer, basenarmer Standorte (2000)	Biototyp	GNA
- Zusatz		- gesetzl. Grundl.	
FFH-LRT	Pfeifengraswiesen auf kalkreichem Boden, torfigen und tonig-schluffigen Böden (Molinion caeruleae)	FFH-LRT	6410
Beschreibung		Entw.potential LRT	
		Hauptfläche	Ja
		Flächenanteil	100 %
		FFH-Unters.Fläche	Nein
		Saatgutfläche	Nein

Weitere Angaben

Merkmal	Wert
Auswertung	
Maßnahmen	Massnahmen siehe Hauptbogen

FFH-Bewertungen (BFN)

		Wert	AZ	Z
1 Lebensraumtyp				
3 Arteninventar , Gesamtbewertung, 1..n - Parameter mit Kriterien A/B/C				
4 Habitatstruktur , Gesamtbewertung, 1..n - Parameter mit Kriterien A/B/C				
5 Beeinträchtigungen , Gesamtbewertung, 1..n - Parameter mit Kriterien A/B/C				
Zustandsbewertung: AZ – Vorgabewert , Z – von AZ abweichend festgelegte Zustandsbewertung				
1	6410 (BFN) Pfeifengraswiesen auf kalkreichem Boden, torfigen und tonig-schluffigen Böden (Molinion caeruleae)		B	
3	Arteninventar		A	
3.2	Arteninventar Zahl LRT-typischer Arten			
	A: > 10 Arten	19	A	
	B: 6-10 Arten			
	C: < 6 Arten			
4	Habitatstrukturen		B	
4.2	Vegetationsstruktur, Strukturvielfalt, vielfältige Schichtung, Mosaik aus niedrig-, mittel und hochwüchsigen Gräsern und Kräutern(Bewertung als Expertenvotum)			
	A: hohe Strukturvielfalt: vorherrschend vielfältig geschichtete bzw. mosaikartig strukturiert		A	
	Begründung für Bewertung: strukturreich			
	B: mittlere Strukturvielfalt: teilweise gut geschichtete bzw. mosaikartig strukturiert			
	C: geringe Strukturvielfalt: geringe Schichtung, meist Dominanz hochwüchsiger Arten			
4.2	Gesamtdeckungsgrad der Kräuter (%)			
	A: > 30 %			
	B: 15-30 %	20	B	
	C: < 15 % (auch höher bei einartigen Krautfazies)			
5	Beeinträchtigungen		B	
5.2	anthropogene Entwässerung (gutachterlich mit Begründung)			
	A: keine (intakter Wasserhaushalt) bis gering		A	
	Begründung für Bewertung: gering			
	B: Wasserhaushalt durch Entwässerung bzw. Grundwasserabsenkung mäßig beeinträchtigt			

Projekt	FFH-Monitoring	Interne Nr.	96048
		DK5 DK5-GK	7652
Handlungsbedarf	Nein	DK5 - Name	Duvenstedter Brook
Bearbeitung	BRA	Biotop-Nr. alt	362
Räumliche Abbildung	Fläche	Kartierung	15.06.2015
Anzahl Abschnitte	1	Fläche / Länge [m²/m]	38455,0656
		Breite (lineare Abb.) [m]	

FFH-Bewertungen (BFN)			
1	Lebensraumtyp		
3	Arteninventar, Gesamtbewertung, 1..n - Parameter mit Kriterien A/B/C		
4	Habitatstruktur, Gesamtbewertung, 1..n - Parameter mit Kriterien A/B/C		
5	Beeinträchtigungen, Gesamtbewertung, 1..n - Parameter mit Kriterien A/B/C		
Zustandsbewertung: AZ – Vorgabewert , Z – von AZ abweichend festgelegte Zustandsbewertung		Wert	AZ Z
5.2	C: Wasserhaushalt durch Entwässerung bzw. Grundwasserabsenkung stark beeinträchtigt (z. B. frisch vertiefte Gräben) Deckungsgrad Störzeiger (%) (z. B. Eutrophierungs-/Brachezeiger, Neophyten; Arten nennen, Deckung in % angeben) A: < 5 % B: 5 - 10 % C: > 10 %	5	B
5.2	Deckungsgrad Verbuschung (%) A: < 10 % B: 10 - 30 % C: > 30 - 70 %	0	A
	Aufforstung bzw. angepflanzte Gehölze (betroffener Flächenanteil in %) Bezugsraum: Erstabgrenzung des Vorkommens A: 0 B: <= 5 % (Einzelgehölze) C: > 5 %	0	A
	direkte Schädigung der Vegetation (z. B. durch Tritt) (gutachterlich mit Begründung: Angabe zur Ursache der Schädigung und dem betroffenen Flächenanteil in %) A: nicht erkennbar bzw. max. punktuell ohne Schädigung des LRT-Vorkommens Begründung für Bewertung: keine B: Beeinträchtigungen deutlich erkennbar C: erhebliche Beeinträchtigungen erkennbar, Bestand dadurch degeneriert		A
5.2	Streuschichtdeckung (%) A: < 30 % B: 30 - 70 % C: > 70 %	50	B
5.2	weitere Beeinträchtigungen A: B: C:		B

Zeigerwerte der Pflanzenartenliste (Auswertung)			
Standort	Belichtung	halbsonnig	7,4
Boden	Feuchte	feucht	7,3
	Stickstoff (N)	mäßig bis stickstoffarm	3,8
	Reaktion	mäßig sauer	4,6
Vegetation	Mahdverträglichkeit	mäßig schnittverträglich (erster Schnitt nicht vor 1. Juli)	5,4
Zeigerwerte	Futterwert	sehr geringwertiges Futter	2,3
	Wechselfeuchteanzeiger		19
	Giftpflanzen		7
	Überschw.anzeiger		13

Erhebungsbogen

B

Projekt	FFH-Monitoring	Interne Nr.	96048
		DK5 DK5-GK	7652
Handlungsbedarf	Nein	DK5 - Name	Duvenstedter Brook
Bearbeitung	BRA	Biotop-Nr. alt	362
Räumliche Abbildung	Fläche	Kartierung	15.06.2015
Anzahl Abschnitte	1	Fläche / Länge [m²/m]	38455,0656
		Breite (lineare Abb.) [m]	

Pflanzenartenliste

Gruppe / Pflanzenart	MS	M	W	Vs	St	PA	Ph	Sz	VS	V	G	cf	§	Rote Liste					
														HH	ND	SH	D		
Tracheobionta (Gefäßpflanzen)																			
Achillea ptarmica (Sumpf-Schafgarbe)	7	w		-	-										V		3		
Agrostis canina (Hunds-Straußgras)	7	h		-	-										3		3		
Agrostis stolonifera (Ausläufer-Straußgras)	7	h		-	-														
Ajuga reptans (Kriechender Günsel)	7	w		-	-														
Alopecurus geniculatus (Knick-Fuchsschwanz)	7	z		-	-														
Anemone nemorosa (Busch-Windröschen)	7	w		-	-														
Anthoxanthum odoratum (Gewöhnliches Ruchgras)	7	h		-	-														
Calamagrostis canescens (Sumpf-Reitgras)	7	w		-	-														
Caltha palustris (Sumpf-Dotterblume)	7	h		-	-										3	3	V	V	
Cardamine pratensis (Wiesen-Schaumkraut)	7	z		-	-													V	
Carex acuta (Schlank-Segge)	7	z		-	-													V	
Carex acutiformis (Sumpf-Segge)	7	w		-	-														
Carex canescens (Graue Segge)	7	w		-	-										3		V		
Carex leporina (Hasenfuß-Segge)	7	w		-	-														
Carex nigra (Wiesen-Segge)	7	h		-	-										V		V		
Cirsium palustre (Sumpf-Kratzdistel)	7	w		-	-														
Comarum palustre (Sumpf-Blutauge)	7	w		-	-										V		3		
Cynosurus cristatus (Gewöhnliches Kammgras)	7	w		-	-										V				
Dactylorhiza fuchsii (Fuchs-Knabenkraut)	7	w		-	-										1	3	3	V	
Dactylorhiza incarnata (Fleischfarbenes Knabenkraut)	7	z		-	-										b	1	2	2	3
Dactylorhiza majalis (Breitblättriges Knabenkraut)	7	w		-	-										b	2	2	2	3
Deschampsia cespitosa (Rasen-Schmiele)	7	z		-	-														
Epilobium palustre (Sumpf-Weidenröschen)	7	z		-	-										V				V
Equisetum fluviatile (Teich-Schachtelhalm)	7	z		-	-														
Equisetum palustre (Sumpf-Schachtelhalm)	7	w		-	-														
Eriophorum angustifolium (Schmalblättriges Wollgras)	7	w		-	-										3		V	V	
Festuca ovina (Schaf-Schwingel)	7	w		-	-										V		V	V	
Festuca pratensis (Wiesen-Schwingel)	7	z		-	-														
Festuca rubra (Rot-Schwingel)	7	h		-	-														
Filipendula ulmaria (Mädesüß)	7	z		-	-														
Galium palustre (Sumpf-Labkraut)	7	z		-	-														
Galium uliginosum (Moor-Labkraut)	7	w		-	-										2		3		
Geum rivale (Bach-Nelkenwurz)	7	w		-	-										2	3			
Glyceria fluitans (Flutender Schwaden)	7	w		-	-														
Glyceria fluitans agg. (Artengruppe Flutender Schwaden)	7	w		-	-														
Holcus lanatus (Wolliges Honiggras)	7	h		-	-														
Holcus mollis (Weiches Honiggras)	7	z		-	-														
Hypericum tetrapterum (Geflügeltes Johanniskraut)	7	w		-	-										3		3		
Juncus acutiflorus (Spitzblütige Binse)	7	h		-	-										3		3		
Juncus articulatus (Glieder-Binse)	7	w		-	-														
Juncus conglomeratus (Knäuel-Binse)	7	w		-	-										V				
Juncus effusus (Flatter-Binse)	7	h		-	-														
Juncus filiformis (Faden-Binse)	7	h		-	-										2	3	3	V	

Erhebungsbogen

B

Projekt	FFH-Monitoring	Interne Nr.	96048
		DK5 DK5-GK	7652
Handlungsbedarf	Nein	DK5 - Name	Duvenstedter Brook
Bearbeitung	BRA	Biotop-Nr. alt	362
Räumliche Abbildung	Fläche	Kartierung	15.06.2015
Anzahl Abschnitte	1	Fläche / Länge [m²/m]	38455,0656
		Breite (lineare Abb.) [m]	

Pflanzenartenliste

Gruppe / Pflanzenart	MS	M	W	Vs	St	PA	Ph	Sz	VS	V	G	cf	§	Rote Liste					
														HH	ND	SH	D		
Lathyrus pratensis (Wiesen-Platterbse)	7	w		-	-														
Lotus pedunculatus (Sumpf-Hornklee)	7	h		-	-													V	
Luzula campestris (Gewöhnliche Hainsimse)	7	h		-	-													V	
Luzula multiflora (Vielblütige Hainsimse)	7	w		-	-													V	
Lychnis flos-cuculi (Kuckucks-Lichtnelke)	7	w		-	-													3	
Lysimachia nummularia (Pfennigkraut)	7	w		-	-														
Lysimachia vulgaris (Gewöhnlicher Gilbweiderich)	7	w		-	-														
Mentha aquatica (Wasser-Minze)	7	w		-	-														
Molinia caerulea (Blaues Pfeifengras)	7	w		-	-														
Peucedanum palustre (Sumpf-Haarstrang)	7	z		-	-									3				V	
Phleum pratense (Wiesen-Lieschgras)	7	w		-	-														
Plantago lanceolata (Spitz-Wegerich)	7	w		-	-														
Poa pratensis (Wiesen-Rispengras)	7	w		-	-														
Poa trivialis (Gewöhnliches Rispengras)	7	z		-	-														
Populus tremula (Zitter-Pappel)	7	w		-	-														
Potentilla anserina (Gänse-Fingerkraut)	7	z		-	-														
Potentilla erecta (Blutwurz)	7	w		-	-									3				V	
Potentilla reptans (Kriechendes Fingerkraut)	7	w		-	-														
Ranunculus acris (Scharfer Hahnenfuß)	7	z		-	-														
Ranunculus flammula (Brennender Hahnenfuß)	7	z		-	-													V	
Ranunculus repens (Kriechender Hahnenfuß)	7	z		-	-														
Rhinanthus serotinus (Großer Klappertopf)	7	h		-	-									1			3	3	
Rumex acetosa (Großer Sauerampfer)	7	z		-	-														
Stellaria palustris (Sumpf-Sternmiere)	7	w		-	-									V			3	3	
Taraxacum spec. (Löwenzahn)	7	w		-	-														
Trifolium pratense (Rot-Klee)	7	w		-	-														
Trifolium repens (Weiß-Klee)	7	z		-	-														
Valeriana excelsa excelsa (Kriechender Baldrian)	7	w		-	-												D		
Vicia cracca (Vogel-Wicke)	7	w		-	-														
														Anzahl Rote Liste Arten		24	6	26	10
														Anzahl Arten		72			

MS: Mengensystem; M: Mengenangabe, W: Bewertung der Art (FFH-Monitoring), Vs: Vegetationsschicht, St: Status, PA: Autor Phänologie; Ph: Phänologie, Sz: Soziabilität, VS: Vitalitätssystem; V: Vitalität, G: Geschlecht, cf: unsichere Bestimmung, §: Schutz nach BNatSchG, HH: Rote Liste Hamburg, Nds: Rote Liste Niedersachsen, SH: Rote Liste Schleswig-Holstein, D: Rote Liste Deutschland