

# Erhebungsbogen

**B**

<b>Projekt</b>	Biotopkartierung Hamburg, Datenbestand aus FoxPro	<b>Interne Nr.</b>	60842
		<b>DK5   DK5-GK</b>	<b>7644</b> 7646
<b>Handlungsbedarf</b>	Nein	<b>DK5 - Name</b>	Volksdorf
<b>Bearbeitung</b>	HET	<b>Biotop-Nr.   alt</b>	<b>36</b> 45
<b>Räumliche Abbildung</b>	Fläche	<b>Kartierung</b>	15.07.1984
<b>Anzahl Abschnitte</b>	1	<b>Fläche / Länge [m<sup>2</sup>/m]</b>	16780,5382
		<b>Breite (lineare Abb.) [m]</b>	

**Gesetzlicher Schutz**      § 30 (2) 2.5 Binsen- und seggenreiche Nasswiesen      **Schutz nur teilweise**      **Ja**

**Gesamtbewertung**      0      keine Angabe

- Alter
- Belastungsgrad
- Ökolog. Funktion
- Seltenheit

## Bestandsbeschreibung

Ausgedehnte, mäßig feuchte Naßwiese (LWF 70%) mit überwiegend im südlichen Teil üppig wachsendem, bis 1,5m hohem Großseggenried ( GG 30%) aus Schlank-Segge und Blasen-Segge. Im Norden mit zunehmenden Anteil von Rasen-Schmiele, Wasser-Knöterich, Glieder-Binse, Wiesen-Sauerampfer, Sumpf-Weidenröschen und bis zu 1,8m hohen Sumpf-Kratzdisteln bisweilen mit vereinzelt wachsender Gelber Wiesenraute. Die das Gebiet durchfließende Gussau und die anderen zuführenden Gräben sind vollkommen mit Igelkolben, Sumpf-Vergißmeinnicht und Seggen zugewachsen und meistens schon stark verlandet. Besonders in den Randgebieten finden sich aufkommende Erlen, höheres Weidengebüsch und daran anschließende, ältere Erlen, Eichen. Lebensraum von Heuschrecken, Igel.

Wertstufe 7

Spezielle Nutzungen: benachbart: Wohngebiet, Bruchwald, Straße

Nutzungsintensität: extensiv gepflegt

Vorkommende Pflanzengesellschaften: Ohne Angabe

## Vorkommen an Biotoptypen

1	TF	Typ	HF	F.Anteil
2	BTYP	Biotoptyp		- gesetzl. Grundl.
3	Zusatz	Zusatz zum Biotoptypen		
4	LRT	Lebensraumtyp		
1	1		Ja	70 %
2	GF	Sonstiges Feucht- und Nassgrünland (2000)		
4	kein LRT	kein Lebensraumtyp nach FFH-Richtlinie		
1	2			30 %
2	NG	Seggen-, Binsen- und Simsenrieder nährstoffreicher Standorte (2000)		
4	kein LRT	kein Lebensraumtyp nach FFH-Richtlinie		

## Räumliche Lage

<b>Lagebeschreibung</b>	Östlich der Ecke Gussau / Vörn Barkholt		
<b>Nachbarnutzung/en</b>			
<b>Rechtswert (X)</b>	576982	<b>Hochwert (Y)</b>	5945943
<b>Bezirk</b>	Wandsbek	<b>Naturraum</b>	Stapelfelder Jungmoränengebiet (702.00)
<b>Stadtteil (OT-Nr.)</b>	Volksdorf (525)	<b>Gemarkung</b>	Volksdorf (540)

# Erhebungsbogen

**B**

<b>Projekt</b>	Biotopkartierung Hamburg, Datenbestand aus FoxPro	<b>Interne Nr.</b>	60842
		<b>DK5   DK5-GK</b>	<b>7644</b> 7646
		<b>DK5 - Name</b>	Volksdorf
<b>Handlungsbedarf</b>	Nein	<b>Biotop-Nr.   alt</b>	<b>36</b> 45
<b>Bearbeitung</b>	HET	<b>Kartierung</b>	15.07.1984
<b>Räumliche Abbildung</b>	Fläche	<b>Fläche / Länge [m<sup>2</sup>/m]</b>	16780,5382
<b>Anzahl Abschnitte</b>	1	<b>Breite (lineare Abb.) [m]</b>	

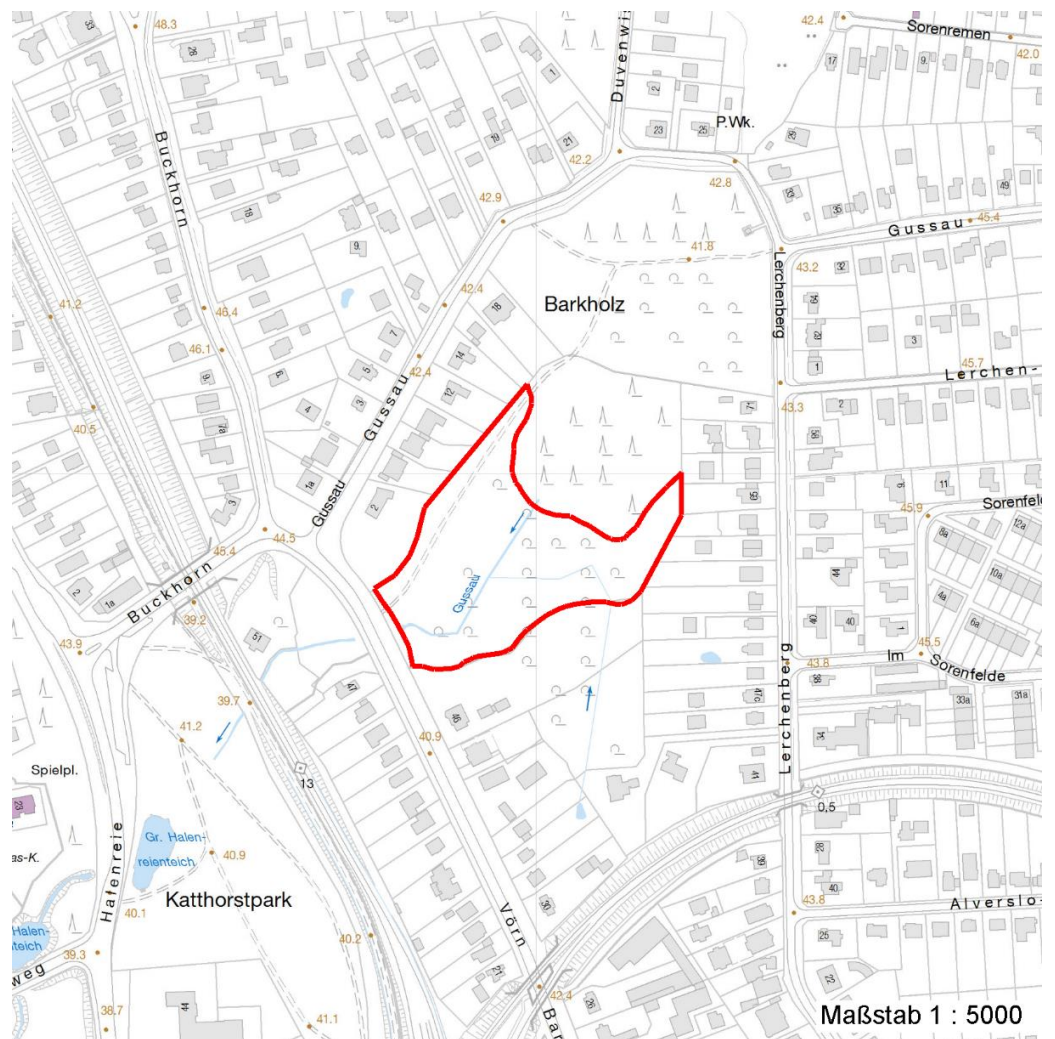
## Räumliche Lage

<b>Digitaler Grünplan</b>	<b>Hafengesamtgebiet</b>	<b>Ramsargebiet</b>	<b>EG-Vogelschutzgeb.</b>
<b>Ausgleichsflächen NSG / ND / LSG</b>	<b>Biosphärenreservat</b>	<b>Nationalpark</b>	

LSG Duvenstedt, Bergstedt, Lemsahl-Mellingstedt, Volksdorf und Rahlstedt [ HH-2009 / Anteil: 1% ], NSG Duvenwischen [ HH-512 / Anteil: 99% ]

## FFH-GEBIET

**Wasserschutzgebiet**  
**Karte**



## Weitere Erhebungsbögen

Interne Nr.	Interne Nr. Zuordnung	DK5	Biotop-Nr.	Kartierung	Zuordnung	DK5 (GK)	Biotop-Nr. (alt)
60842	60840	7644	36	15.09.1995	K	7646	45
60842	60841	7644	36	24.08.2004	K	7646	45
60842	60856	7644	36	26.10.2011	K	7646	45

Zuordnung: N = nachfolgende Kartierung, K = weitere Kartierungen (zeitlich vorher oder nachher)

# Erhebungsbogen

**B**

<b>Projekt</b>	Biotopkartierung Hamburg, Datenbestand aus FoxPro	<b>Interne Nr.</b>	60842	
		<b>DK5   DK5-GK</b>	<b>7644</b>	7646
<b>Handlungsbedarf</b>	Nein	<b>DK5 - Name</b>	Volksdorf	
<b>Bearbeitung</b>	HET	<b>Biotop-Nr.   alt</b>	<b>36</b>	45
<b>Räumliche Abbildung</b>	Fläche	<b>Kartierung</b>	15.07.1984	
<b>Anzahl Abschnitte</b>	1	<b>Fläche / Länge [m<sup>2</sup>/m]</b>	16780,5382	
		<b>Breite (lineare Abb.) [m]</b>		

## Weitere Angaben

Merkmal	Wert
<b>Auswertung</b>	
Wertgesichtspunkte	Artenreich artenreiche Ausprägung Vorkommen seltener Arten
zoologisch bedeutsame Strukturen	Blütenreiche Fluren
Bedeutung für Tiergruppe	Heuschrecken Insekten
Maßnahmen	Mahd im Herbst im Abstand von mehreren Jahren, Abtransp. des Pflege-Mahd Mähgutes.

## Teilflächenbeschreibung

<b>Teilflächentyp</b>		<b>Teilflächen-Nr.</b>	1
<b>Biotoptyp</b>	Sonstiges Feucht- und Nassgrünland (2000)	<b>Biotoptyp</b>	GF
- <b>Zusatz</b>		- <b>gesetzl. Grundl.</b>	
<b>FFH-LRT</b>	kein Lebensraumtyp nach FFH-Richtlinie	<b>FFH-LRT</b>	kein LRT
<b>Beschreibung</b>		<b>Entw.potential LRT</b>	
		<b>Hauptfläche</b>	Ja
		<b>Flächenanteil</b>	70 %
		<b>FFH-Unters.Fläche</b>	Nein
		<b>Saatgutfläche</b>	Nein

## Weitere Angaben

Merkmal	Wert
<b>Standort, Relief</b>	
Relief	Niedermoor

## Zeigerwerte der Pflanzenartenliste (Auswertung)

<b>Standort</b>	<b>Belichtung</b>	halbsonnig	7,2
<b>Boden</b>	<b>Feuchte</b>	sehr naß	9,2
	<b>Stickstoff (N)</b>	mäßig bis stickstoffarm	3,7
	<b>Reaktion</b>	schwach sauer	5,8
<b>Vegetation</b>	<b>Mahdverträglichkeit</b>	mäßig schnittverträglich (erster Schnitt nicht vor 1. Juli)	4,6
<b>Zeigerwerte</b>	<b>Futterwert</b>	fast wertloses Futter	1,3
	<b>Wechselfeuchteanzeiger</b>		16
	<b>Giftpflanzen</b>		5
	<b>Überschw.anzeiger</b>		11

## Pflanzenartenliste

Gruppe / Pflanzenart														Rote Liste			
	MS	M	W	Vs	St	PA	Ph	Sz	VS	V	G	cf	§	HH	ND	SH	D
<b>Tracheobionta (Gefäßpflanzen)</b>																	
Agrostis capillaris (Rotes Straußgras)	7	X		-													
Agrostis gigantea (Riesen-Straußgras)	7	X		-													

# Erhebungsbogen

# B

<b>Projekt</b>	Biotopkartierung Hamburg, Datenbestand aus FoxPro	<b>Interne Nr.</b> DK5   DK5-GK DK5 - Name Biotop-Nr.   alt Kartierung Fläche / Länge [m <sup>2</sup> /m] Breite (lineare Abb.) [m]	60842 7644 Volksdorf 36 15.07.1984 16780,5382	7646
<b>Handlungsbedarf</b>	Nein	<b>Kopie</b>	Nein	
<b>Bearbeitung</b>	HET			
<b>Räumliche Abbildung</b>	Fläche			
<b>Anzahl Abschnitte</b>	1			

## Pflanzenartenliste

Gruppe / Pflanzenart	MS	M	W	Vs	St	PA	Ph	Sz	VS	V	G	cf	§	Rote Liste				
														HH	ND	SH	D	
Alnus glutinosa (Schwarz-Erle)	7	X		-														
Anthoxanthum odoratum (Gewöhnliches Ruchgras)	7	X		-														
Caltha palustris (Sumpf-Dotterblume)	7	X		-										3	3	V	V	
Carex acuta (Schlank-Segge)	7	d		-													V	
Carex hirta (Behaarte Segge)	7	X		-														
Carex leporina (Hasenfuß-Segge)	7	X		-														
Carex nigra (Wiesen-Segge)	7	X		-										V			V	
Carex pseudocyperus (Scheinzyper-Segge)	7	X		-														
Carex vesicaria (Blasen-Segge)	7	X		-										2			V	
Cerastium holosteoides (Gewöhnliches Hornkraut)	7	X		-														
Cirsium arvense (Acker-Kratzdistel)	7	X		-														
Cirsium palustre (Sumpf-Kratzdistel)	7	X		-														
Comarum palustre (Sumpf-Blutauge)	7	X		-										V			3	
Deschampsia cespitosa (Rasen-Schmiele)	7	X		-														
Epilobium palustre (Sumpf-Weidenröschen)	7	X		-										V			V	
Equisetum fluviatile (Teich-Schachtelhalm)	7	X		-														
Festuca arundinacea (Rohr-Schwingel)	7	X		-														
Festuca pratensis (Wiesen-Schwingel)	7	X		-														
Fraxinus excelsior (Gewöhnliche Esche)	7	X		-														
Galium palustre (Sumpf-Labkraut)	7	X		-														
Glyceria fluitans (Flutender Schwaden)	7	X		-														
Holcus lanatus (Wolliges Honiggras)	7	X		-														
Hypericum maculatum (Geflecktes Johanniskraut)	7	X		-										3				
Iris pseudacorus (Gelbe Schwertlilie)	7	X		-										b				
Juncus articulatus (Glieder-Binse)	7	d		-														
Juncus conglomeratus (Knäuel-Binse)	7	X		-										V				
Juncus effusus (Flatter-Binse)	7	X		-														
Lathyrus pratensis (Wiesen-Platterbse)	7	X		-														
Lotus pedunculatus (Sumpf-Hornklee)	7	X		-													V	
Lychnis flos-cuculi (Kuckucks-Lichtnelke)	7	X		-													3	
Lycopus europaeus (Gewöhnlicher Wolfstrapp)	7	X		-														
Lysimachia vulgaris (Gewöhnlicher Gilbweiderich)	7	X		-														
Lythrum salicaria (Blut-Weiderich)	7	X		-														
Myosotis scorpioides (Sumpf-Vergissmeinnicht)	7	X		-													V	
Persicaria amphibia (Wasser-Knöterich)	7	d		-														
Peucedanum palustre (Sumpf-Haarstrang)	7	X		-										3			V	
Phragmites australis (Schilf)	7	X		-														
Plantago lanceolata (Spitz-Wegerich)	7	X		-														
Potentilla anserina (Gänse-Fingerkraut)	7	X		-														
Ranunculus acris (Scharfer Hahnenfuß)	7	X		-														
Ranunculus flammula (Brennender Hahnenfuß)	7	X		-													V	
Ranunculus repens (Kriechender Hahnenfuß)	7	X		-														
Rumex acetosa (Großer Sauerampfer)	7	X		-														
Rumex crispus (Krauser Ampfer)	7	X		-														
Salix aurita (Ohr-Weide)	7	X		-														
Scirpus sylvaticus (Wald-Simse)	7	X		-													V	

# Erhebungsbogen

**B**

<b>Projekt</b>	Biotopkartierung Hamburg, Datenbestand aus FoxPro	<b>Interne Nr.</b>	60842
		<b>DK5   DK5-GK</b>	<b>7644</b> 7646
<b>Handlungsbedarf</b>	Nein	<b>DK5 - Name</b>	Volksdorf
<b>Bearbeitung</b>	HET	<b>Biotop-Nr.   alt</b>	<b>36</b> 45
<b>Räumliche Abbildung</b>	Fläche	<b>Kartierung</b>	15.07.1984
<b>Anzahl Abschnitte</b>	1	<b>Fläche / Länge [m<sup>2</sup>/m]</b>	16780,5382
		<b>Breite (lineare Abb.) [m]</b>	

## Pflanzenartenliste

Gruppe / Pflanzenart	MS	M	W	Vs	St	PA	Ph	Sz	VS	V	G	cf	§	Rote Liste				
														HH	ND	SH	D	
Stellaria graminea (Gras-Sternmiere)	7	X		-														
Thalictrum flavum (Gelbe Wiesenraute)	7	X		-											3	3	3	V
Urtica dioica (Große Brennessel)	7	X		-														
Vicia cracca agg. (Artengruppe Vogel-Wicke)	7	X		-														
<b>Anzahl Rote Liste Arten</b>														<b>9</b>	<b>2</b>	<b>12</b>	<b>3</b>	
<b>Anzahl Arten</b>														<b>52</b>				

MS: Mengensystem; M: Mengenangabe, W: Bewertung der Art (FFH-Monitoring), Vs: Vegetationsschicht, St: Status, PA: Autor Phänologie; Ph: Phänologie, Sz: Soziabilität, VS: Vitalitätssystem; V: Vitalität, G: Geschlecht, cf: unsichere Bestimmung, §: Schutz nach BNatSchG, HH: Rote Liste Hamburg, Nds: Rote Liste Niedersachsen, SH: Rote Liste Schleswig-Holstein, D: Rote Liste Deutschland

## Teilflächenbeschreibung

<b>Teilflächentyp</b>		<b>Teilflächen-Nr.</b>	2
<b>Biotoptyp</b>	Seggen-, Binsen- und Simsenrieder nährstoffreicher Standorte (2000)	<b>Biotoptyp</b>	NG
- <b>Zusatz</b>		- <b>gesetzl. Grundl.</b>	
<b>FFH-LRT</b>	kein Lebensraumtyp nach FFH-Richtlinie	<b>FFH-LRT</b>	kein LRT
<b>Beschreibung</b>		<b>Entw.potential LRT</b>	
		<b>Hauptfläche</b>	
		<b>Flächenanteil</b>	30 %
		<b>FFH-Unters.Fläche</b>	Nein
		<b>Saatgutfläche</b>	Nein