

# Erhebungsbogen

**B**

<b>Projekt</b>	Biotopkartierung Hamburg		<b>Interne Nr.</b>	118649
			<b>DK5   DK5-GK</b>	<b>7640</b>
<b>Handlungsbedarf</b>	Nein		<b>DK5 - Name</b>	Oldenfelde
<b>Bearbeitung</b>	CHR	<b>Kopie</b>	Nein	<b>Biotop-Nr.   alt</b>
<b>Räumliche Abbildung</b>	Fläche			<b>529</b>
<b>Anzahl Abschnitte</b>	1			<b>Kartierung</b>
				14.08.2017
				<b>Fläche / Länge [m<sup>2</sup>/m]</b>
				3493,1507
				<b>Breite (lineare Abb.) [m]</b>

<b>Gesetzlicher Schutz</b>	<b>§ 30 (2) 2.3 Röhrichte</b>	<b>Schutz nur teilweise</b>	<b>Nein</b>
----------------------------	-------------------------------	-----------------------------	-------------

<b>Gesamtbewertung</b>	6	Wertvoll
– <b>Alter</b>	4	Biotop mittleren Alters, 10 bis 20 Jahre
– <b>Belastungsgrad</b>	7	Flächenhaft geringe oder Vorbelastung mit schwachem Einfluß
– <b>Ökolog. Funktion</b>	7	Sehr hohe Bedeutung in einem Biotopkomplex, für den lokalen Biotopverbund oder als Puffer
– <b>Seltenheit</b>	5	Seltener Biotoptyp, floristisch stark verarmt, ohne seltener Pflges. od. verbr. artenreicher Biotoptyp

## Bestandsbeschreibung

Großflächig niedrig gelegener Geländeteil mit ausgedehnten Beständen aus Rohrglanzgras und Großseggen, derzeit fast vollständig ausgetrocknet, zeitweilig jedoch wasserüberstaut. Die Flächen sind in die benachbarten beweideten Flächen integriert und werden teil- und zeitweilig mit durchweidet, sind am Boden entsprechend etwas zertreten und ruderalisiert. Niedermoortypische Arten, v.a. die Arten nährstoffärmerer Standorte sind noch auffindbar (Fieberklee). Über große Flächen dominieren Seggenrieder.

## Vorkommen an Biotoptypen

1	TF	Typ	HF	F.Anteil
2	BTYP	Biotoptyp		- gesetzl. Grundl.
3	Zusatz	Zusatz zum Biotoptypen		
4	LRT	Lebensraumtyp		
1	1		Ja	50 %
2	NRG	Rohrglanzgras-Röhricht (2000)		
4	kein LRT	kein Lebensraumtyp nach FFH-Richtlinie		
1	2			25 %
2	NRW	Wasserschwaden-Röhricht (2000)		
4	kein LRT	kein Lebensraumtyp nach FFH-Richtlinie		
1	3			25 %
2	NGG	Großseggenried nährstoffreicher Standorte (2000)		
4	kein LRT	kein Lebensraumtyp nach FFH-Richtlinie		

## Räumliche Lage

<b>Lagebeschreibung</b>	Nordwestliche Kartenecke, nördlich Wandse		
<b>Nachbarnutzung/en</b>	Extensivgrünland		
<b>Rechtswert (X)</b>	577904	<b>Hochwert (Y)</b>	5941867
<b>Bezirk</b>	Wandsbek	<b>Naturraum</b>	Stapelfelder Jungmoränengebiet (702.00)
<b>Stadtteil (OT-Nr.)</b>	Rahlstedt (526)	<b>Gemarkung</b>	Meiendorf (541)
<b>Digitaler Grünplan</b>	<input type="checkbox"/> <b>Hafengesamtgebiet</b>	<input type="checkbox"/> <b>Ramsargebiet</b>	<input type="checkbox"/> <b>EG-Vogelschutzgeb.</b>
<b>Ausgleichsflächen</b>	<input type="checkbox"/> <b>Biosphärenreservat</b>	<input type="checkbox"/> <b>Nationalpark</b>	<input type="checkbox"/>
<b>NSG / ND / LSG</b>	NSG Stellmoorer Tunneltal [ HH-505 / Anteil: 100% ]		
<b>FFH-GEBIET</b>	Stellmoorer Tunneltal/Höltigbaum [ DE 2327-302 / Anteil: 100% ]		
<b>Wasserschutzgebiet</b>			
20.04.2020			

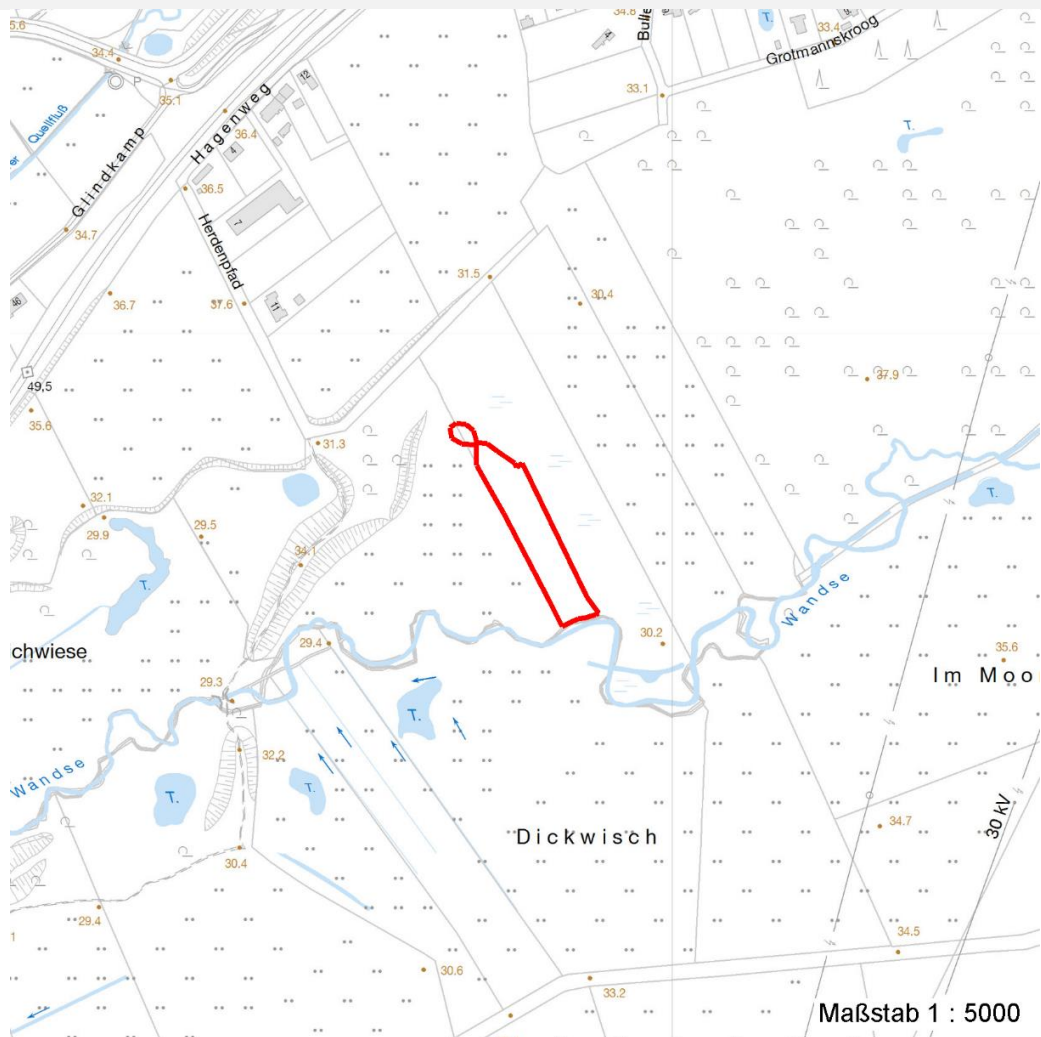
# Erhebungsbogen

**B**

<b>Projekt</b>	Biotopkartierung Hamburg	<b>Interne Nr.</b>	118649
		<b>DK5   DK5-GK</b>	<b>7640</b>
<b>Handlungsbedarf</b>	Nein	<b>DK5 - Name</b>	Oldenfelde
<b>Bearbeitung</b>	CHR	<b>Biotop-Nr.   alt</b>	<b>529</b>
<b>Räumliche Abbildung</b>	Fläche	<b>Kartierung</b>	14.08.2017
<b>Anzahl Abschnitte</b>	1	<b>Fläche / Länge [m<sup>2</sup>/m]</b>	3493,1507
		<b>Breite (lineare Abb.) [m]</b>	

## Räumliche Lage

Karte



## Weitere Erhebungsbögen

Interne Nr.	Interne Nr. Zuordnung	DK5	Biotop-Nr.	Kartierung	Zuordnung	DK5 (GK)	Biotop-Nr. (alt)
118649	60264	7640	200	07.10.2005	<	7842	69

Zuordnung: N = nachfolgende Kartierung, K = weitere Kartierungen (zeitlich vorher oder nachher)

## Foto

Interne Nr.	Index	Dateiname	Aufnahmerichtung
64642	0	7640_529_140817_1.JPG	

## Weitere Angaben

Merkmal	Wert
<b>Auswertung</b>	
Gefährdung / Einflüsse	Aufgabe der Nutzung oder Pflege
Maßnahmen	Pflegeschnitte durchführen - 4.4

# Erhebungsbogen

**B**

<b>Projekt</b>	Biotopkartierung Hamburg	<b>Interne Nr.</b>	118649
		<b>DK5   DK5-GK</b>	<b>7640</b>
<b>Handlungsbedarf</b>	Nein	<b>DK5 - Name</b>	Oldenfelde
<b>Bearbeitung</b>	CHR	<b>Biotop-Nr.   alt</b>	<b>529</b>
<b>Räumliche Abbildung</b>	Fläche	<b>Kartierung</b>	14.08.2017
<b>Anzahl Abschnitte</b>	1	<b>Fläche / Länge [m<sup>2</sup>/m]</b>	3493,1507
		<b>Breite (lineare Abb.) [m]</b>	

## Foto

<b>Fotodatei</b>	7640_529_140817_1.JPG	<b>Fotodatei</b>	
<b>Bildbeschreibung</b>	k.A.	<b>Bildbeschreibung</b>	
<b>Aufnahmerichtung</b>		<b>Aufnahmerichtung</b>	



## Teilflächenbeschreibung

<b>Teilflächentyp</b>		<b>Teilflächen-Nr.</b>	1
<b>Biotoptyp</b>	Rohrglanzgras-Röhricht (2000)	<b>Biotoptyp</b>	NRG
<b>- Zusatz</b>		<b>- gesetzl. Grundl.</b>	
<b>FFH-LRT</b>	kein Lebensraumtyp nach FFH-Richtlinie	<b>FFH-LRT</b>	kein LRT
<b>Beschreibung</b>		<b>Entw.potential LRT</b>	
Kein LRT		<b>Hauptfläche</b>	Ja
		<b>Flächenanteil</b>	50 %
		<b>FFH-Unters.Fläche</b>	Nein
		<b>Saatgutfläche</b>	Nein

## Weitere Angaben

Merkmal	Wert
<b>Boden</b>	
Feuchte	8 - naß
<b>Standort, Relief</b>	
Relief	flachwellig
Neigung - Gelände	N1 - sehr schwach geneigt (2-3,5 %)

# Erhebungsbogen

**B**

<b>Projekt</b>	Biotopkartierung Hamburg	<b>Interne Nr.</b>	118649
		<b>DK5   DK5-GK</b>	<b>7640</b>
<b>Handlungsbedarf</b>	Nein	<b>DK5 - Name</b>	Oldenfelde
<b>Bearbeitung</b>	CHR	<b>Biotop-Nr.   alt</b>	<b>529</b>
<b>Räumliche Abbildung</b>	Fläche	<b>Kartierung</b>	14.08.2017
<b>Anzahl Abschnitte</b>	1	<b>Fläche / Länge [m<sup>2</sup>/m]</b>	3493,1507
		<b>Breite (lineare Abb.) [m]</b>	

## Zeigerwerte der Pflanzenartenliste (Auswertung)

<b>Standort</b>	<b>Belichtung</b>	sonnig	7,7
<b>Boden</b>	<b>Feuchte</b>	sehr naß	8,9
	<b>Stickstoff (N)</b>	mäßig stickstoffarm bis stickstoffreich	6,4
	<b>Reaktion</b>	neutral	6,5
<b>Vegetation</b>	<b>Mahdverträglichkeit</b>	schnittempfindlich bis mäßig schnittverträglich	3,7
<b>Zeigerwerte</b>	<b>Futterwert</b>	geringwertiges Futter	2,7
	<b>Wechselfeuchteanzeiger</b>		4
	<b>Giftpflanzen</b>		1
	<b>Überschw.anzeiger</b>		4

## Pflanzenartenliste

Gruppe / Pflanzenart	MS	M	W	Vs	St	PA	Ph	Sz	VS	V	G	cf	§	Rote Liste			
														HH	ND	SH	D
<b>Tracheobionta (Gefäßpflanzen)</b>																	
Calamagrostis canescens (Sumpf-Reitgras)	7	h															
Caltha palustris minor (Kleine Dotterblume)	7	l													V V		
Carex acuta (Schlank-Segge)	7	l													V		
Carex acutiformis (Sumpf-Segge)	7	l															
Carex paniculata (Rispen-Segge)	7	l															
Comarum palustre (Sumpf-Blutauge)	7	l												V	3		
Glyceria maxima (Wasser-Schwaden)	7	d															
Juncus effusus (Flatter-Binse)	7	l															
Lysimachia vulgaris (Gewöhnlicher Gilbweiderich)	7	w															
Lythrum salicaria (Blut-Weiderich)	7	l															
Menyanthes trifoliata (Fieberklee)	7	w											b	3	3 3 3		
Phalaris arundinacea (Rohr-Glanzgras)	7	l															
Rumex hydrolapathum (Fluss-Ampfer)	7	l															
Urtica dioica (Große Brennessel)	7	l															
<b>Anzahl Rote Liste Arten</b>														<b>2</b>	<b>1</b>	<b>4</b>	<b>2</b>
<b>Anzahl Arten</b>														<b>14</b>			

MS: Mengensystem; M: Mengenangabe, W: Bewertung der Art (FFH-Monitoring), Vs: Vegetationsschicht, St: Status, PA: Autor Phänologie; Ph: Phänologie, Sz: Soziabilität, VS: Vitalitätssystem; V: Vitalität, G: Geschlecht, cf: unsichere Bestimmung, §: Schutz nach BNatSchG, HH: Rote Liste Hamburg, Nds: Rote Liste Niedersachsen, SH: Rote Liste Schleswig-Holstein, D: Rote Liste Deutschland

## Teilflächenbeschreibung

<b>Teilflächentyp</b>		<b>Teilflächen-Nr.</b>	2
<b>Biotoptyp</b>	Wasserschwaden-Röhricht (2000)	<b>Biotoptyp</b>	NRW
<b>- Zusatz</b>		<b>- gesetzl. Grundl.</b>	
<b>FFH-LRT</b>	kein Lebensraumtyp nach FFH-Richtlinie	<b>FFH-LRT</b>	kein LRT
<b>Beschreibung</b>		<b>Entw.potential LRT</b>	
Kein LRT		<b>Hauptfläche</b>	
		<b>Flächenanteil</b>	25 %
		<b>FFH-Unters.Fläche</b>	Nein
		<b>Saatgutfläche</b>	Nein

# Erhebungsbogen

**B**

<b>Projekt</b>	Biotopkartierung Hamburg		<b>Interne Nr.</b>	118649
			<b>DK5   DK5-GK</b>	<b>7640</b>
<b>Handlungsbedarf</b>	Nein		<b>DK5 - Name</b>	Oldenfelde
<b>Bearbeitung</b>	CHR	<b>Kopie</b>	Nein	<b>Biotop-Nr.   alt</b>
<b>Räumliche Abbildung</b>	Fläche			<b>529</b>
<b>Anzahl Abschnitte</b>	1			<b>Kartierung</b>
				14.08.2017
				<b>Fläche / Länge [m<sup>2</sup>/m]</b>
				3493,1507
				<b>Breite (lineare Abb.) [m]</b>

## Zeigerwerte der Pflanzenartenliste (Auswertung)

<b>Standort</b>	<b>Belichtung</b>	sonnig	7,7
<b>Boden</b>	<b>Feuchte</b>	sehr naß	8,9
	<b>Stickstoff (N)</b>	mäßig stickstoffarm bis stickstoffreich	6,4
	<b>Reaktion</b>	neutral	6,5
<b>Vegetation</b>	<b>Mahdverträglichkeit</b>	schnittempfindlich bis mäßig schnittverträglich	3,7
<b>Zeigerwerte</b>	<b>Futterwert</b>	geringwertiges Futter	2,7
	<b>Wechselfeuchteanzeiger</b>		4
	<b>Giftpflanzen</b>		1
	<b>Überschw.anzeiger</b>		4

## Pflanzenartenliste

Gruppe / Pflanzenart	MS	M	W	Vs	St	PA	Ph	Sz	VS	V	G	cf	§	Rote Liste			
														HH	ND	SH	D
<b>Tracheobionta (Gefäßpflanzen)</b>																	
Calamagrostis canescens (Sumpf-Reitgras)	7	h															
Caltha palustris minor (Kleine Dotterblume)	7	l													V V		
Carex acuta (Schlank-Segge)	7	l													V		
Carex acutiformis (Sumpf-Segge)	7	l															
Carex paniculata (Rispen-Segge)	7	l															
Comarum palustre (Sumpf-Blutauge)	7	l												V	3		
Glyceria maxima (Wasser-Schwaden)	7	d															
Juncus effusus (Flatter-Binse)	7	l															
Lysimachia vulgaris (Gewöhnlicher Gilbweiderich)	7	w															
Lythrum salicaria (Blut-Weiderich)	7	l															
Menyanthes trifoliata (Fieberklee)	7	w											b	3	3 3 3		
Phalaris arundinacea (Rohr-Glanzgras)	7	l															
Rumex hydrolapathum (Fluss-Ampfer)	7	l															
Urtica dioica (Große Brennessel)	7	l															
<b>Anzahl Rote Liste Arten</b>														<b>2</b>	<b>1</b>	<b>4</b>	<b>2</b>
<b>Anzahl Arten</b>														<b>14</b>			

MS: Mengensystem; M: Mengenangabe, W: Bewertung der Art (FFH-Monitoring), Vs: Vegetationsschicht, St: Status, PA: Autor Phänologie; Ph: Phänologie, Sz: Soziabilität, VS: Vitalitätssystem; V: Vitalität, G: Geschlecht, cf: unsichere Bestimmung, §: Schutz nach BNatSchG, HH: Rote Liste Hamburg, Nds: Rote Liste Niedersachsen, SH: Rote Liste Schleswig-Holstein, D: Rote Liste Deutschland

## Teilflächenbeschreibung

<b>Teilflächentyp</b>		<b>Teilflächen-Nr.</b>	3
<b>Biotoptyp</b>	Großseggenried nährstoffreicher Standorte (2000)	<b>Biotoptyp</b>	NGG
- <b>Zusatz</b>		- <b>gesetzl. Grundl.</b>	
<b>FFH-LRT</b>	kein Lebensraumtyp nach FFH-Richtlinie	<b>FFH-LRT</b>	kein LRT
<b>Beschreibung</b>		<b>Entw.potential LRT</b>	
Kein LRT		<b>Hauptfläche</b>	
		<b>Flächenanteil</b>	25 %
		<b>FFH-Unters.Fläche</b>	Nein
		<b>Saatgutfläche</b>	Nein

# Erhebungsbogen

**B**

<b>Projekt</b>	Biotopkartierung Hamburg		<b>Interne Nr.</b>	118649
			<b>DK5   DK5-GK</b>	<b>7640</b>
<b>Handlungsbedarf</b>	Nein		<b>DK5 - Name</b>	Oldenfelde
<b>Bearbeitung</b>	CHR	<b>Kopie</b>	<b>Biotop-Nr.   alt</b>	<b>529</b>
<b>Räumliche Abbildung</b>	Fläche	Nein	<b>Kartierung</b>	14.08.2017
<b>Anzahl Abschnitte</b>	1		<b>Fläche / Länge [m<sup>2</sup>/m]</b>	3493,1507
			<b>Breite (lineare Abb.) [m]</b>	

## Zeigerwerte der Pflanzenartenliste (Auswertung)

<b>Standort</b>	<b>Belichtung</b>	sonnig	7,7
<b>Boden</b>	<b>Feuchte</b>	sehr naß	8,9
	<b>Stickstoff (N)</b>	mäßig stickstoffarm bis stickstoffreich	6,4
	<b>Reaktion</b>	neutral	6,5
<b>Vegetation</b>	<b>Mahdverträglichkeit</b>	schnittempfindlich bis mäßig schnittverträglich	3,7
<b>Zeigerwerte</b>	<b>Futterwert</b>	geringwertiges Futter	2,7
	<b>Wechselfeuchteanzeiger</b>		4
	<b>Giftpflanzen</b>		1
	<b>Überschw.anzeiger</b>		4

## Pflanzenartenliste

Gruppe / Pflanzenart	MS	M	W	Vs	St	PA	Ph	Sz	VS	V	G	cf	§	Rote Liste				
														HH	ND	SH	D	
<b>Tracheobionta (Gefäßpflanzen)</b>																		
Calamagrostis canescens (Sumpf-Reitgras)	7	h																
Caltha palustris minor (Kleine Dotterblume)	7	l													V V			
Carex acuta (Schlank-Segge)	7	l													V			
Carex acutiformis (Sumpf-Segge)	7	l																
Carex paniculata (Rispen-Segge)	7	l																
Comarum palustre (Sumpf-Blutauge)	7	l												V	3			
Glyceria maxima (Wasser-Schwaden)	7	d																
Juncus effusus (Flatter-Binse)	7	l																
Lysimachia vulgaris (Gewöhnlicher Gilbweiderich)	7	w																
Lythrum salicaria (Blut-Weiderich)	7	l																
Menyanthes trifoliata (Fieberklee)	7	w											b	3	3 3 3			
Phalaris arundinacea (Rohr-Glanzgras)	7	l																
Rumex hydrolapathum (Fluss-Ampfer)	7	l																
Urtica dioica (Große Brennessel)	7	l																
														<b>Anzahl Rote Liste Arten</b>	<b>2</b>	<b>1</b>	<b>4</b>	<b>2</b>
														<b>Anzahl Arten</b>	<b>14</b>			

MS: Mengensystem; M: Mengenangabe, W: Bewertung der Art (FFH-Monitoring), Vs: Vegetationsschicht, St: Status, PA: Autor Phänologie; Ph: Phänologie, Sz: Soziabilität, VS: Vitalitätssystem; V: Vitalität, G: Geschlecht, cf: unsichere Bestimmung, §: Schutz nach BNatSchG, HH: Rote Liste Hamburg, Nds: Rote Liste Niedersachsen, SH: Rote Liste Schleswig-Holstein, D: Rote Liste Deutschland