

# Erhebungsbogen

**B**

<b>Projekt</b>	Biotopkartierung Hamburg		<b>Interne Nr.</b>	79566
			<b>DK5   DK5-GK</b>	7622 7624
			<b>DK5 - Name</b>	Seefeld
<b>Handlungsbedarf</b>	Nein		<b>Biotop-Nr.   alt</b>	32 66
<b>Bearbeitung</b>	BÜR	<b>Kopie</b>	Nein	<b>Kartierung</b>
				01.07.2012
<b>Räumliche Abbildung</b>	Fläche			<b>Fläche / Länge [m<sup>2</sup>/m]</b>
				14913,3133
<b>Anzahl Abschnitte</b>	1			<b>Breite (lineare Abb.) [m]</b>

<b>Gesetzlicher Schutz</b>	§ 30 (2) 2.5 Binsen- und seggenreiche Nasswiesen	<b>Schutz nur teilweise</b>	Ja
----------------------------	--	-----------------------------	----

<b>Gesamtbewertung</b>	6	Wertvoll
– <b>Alter</b>	4	Biotop mittleren Alters, 10 bis 20 Jahre
– <b>Belastungsgrad</b>	7	Flächenhaft geringe oder Vorbelastung mit schwachem Einfluß
– <b>Ökolog. Funktion</b>	6	Hohe Bedeutung in einem Biotopkomplex, für den lokalen Biotopverbund oder als Puffer
– <b>Seltenheit</b>	6	Seltener Biotoptyp, ohne seltene oder bedrohte Pflges., ungesättigtes Artenspektrum, reliktsche RL-Arten

## Bestandsbeschreibung

Vermutlich brachliegendes Feuchtgrünland, das über weite Strecke von Flatterbinse und Ausläufer Straußgras dominiert wird und vereinzelt von Brachezeigern (u.a. Disteln) sowie Hochstauden (u.a. Weideröschen, Mädesüß) durchsetzt ist. Lokal werden die Binsenbestände von dichten Beständen des Wolligen Honiggras abgelöst. Hier treten zudem weitere Arten des mesophilen Gründlands und des Feuchtgrünlandes, wie Wiesen-Fuchsschwanz und Rotes Straußgras hinzu. Wie schon in der Vorkartierung erfolgt aufgrund der Artenzusammensetzung die Zuordnung des Biotops zu GNF, vermutlich jedoch ohne regelmäßige Überflutung. Die Anklänge hin zu einem Feuchtgrünland (momentan noch artenarm), haben jedoch zugenommen. Bei einer Wiederaufnahme der Nutzung (extensiv) würde sich die Fläche zu einem artenreichen Feuchtgrünland entwickeln.

## Vorkommen an Biotoptypen

1	TF	Typ	HF	F.Anteil
2	BTYP	Biotoptyp	- gesetzl. Grundl.	
3	Zusatz	Zusatz zum Biotoptypen		
4	LRT	Lebensraumtyp		
1	1		Ja	60 %
2	GNF	Seggen-, binsen-, hochstaudenreiche Flutrasen (2000)		
3	b	Brache, keine Nutzung (b)		
1	2			40 %
2	GIF	Artenarmes Grünland auf Feuchtstandorten (2000)		
3	b	Brache, keine Nutzung (b)		

## Räumliche Lage

<b>Lagebeschreibung</b>	zw. Neuengammer Hinterdeich (W) und Goser-Elbe			
<b>Nachbarnutzung/en</b>	Landwirtschaft, Gose-Elbe, Weg			
<b>Rechtswert (X)</b>	577609	<b>Hochwert (Y)</b>	5922879	
<b>Bezirk</b>	Bergedorf	<b>Naturraum</b>	Vier- und Marschlande (673.10)	
<b>Stadtteil (OT-Nr.)</b>	Neuengamme (606)	<b>Gemarkung</b>	Neuengamme (610)	
<b>Digitaler Grünplan</b>	<input type="checkbox"/> <b>Hafengesamtgebiet</b>	<input type="checkbox"/> <b>Ramsargebiet</b>	<input type="checkbox"/> <b>EG-Vogelschutzgeb.</b>	<input type="checkbox"/>
<b>Ausgleichsflächen</b>	<input checked="" type="checkbox"/> <b>Biosphärenreservat</b>	<input type="checkbox"/> <b>Nationalpark</b>	<input type="checkbox"/>	
<b>NSG / ND / LSG</b>	LSG Neuengamme [ HH-2023 / Anteil: 100% ]			
<b>FFH-GEBIET</b>				
<b>Wasserschutzgebiet</b>				

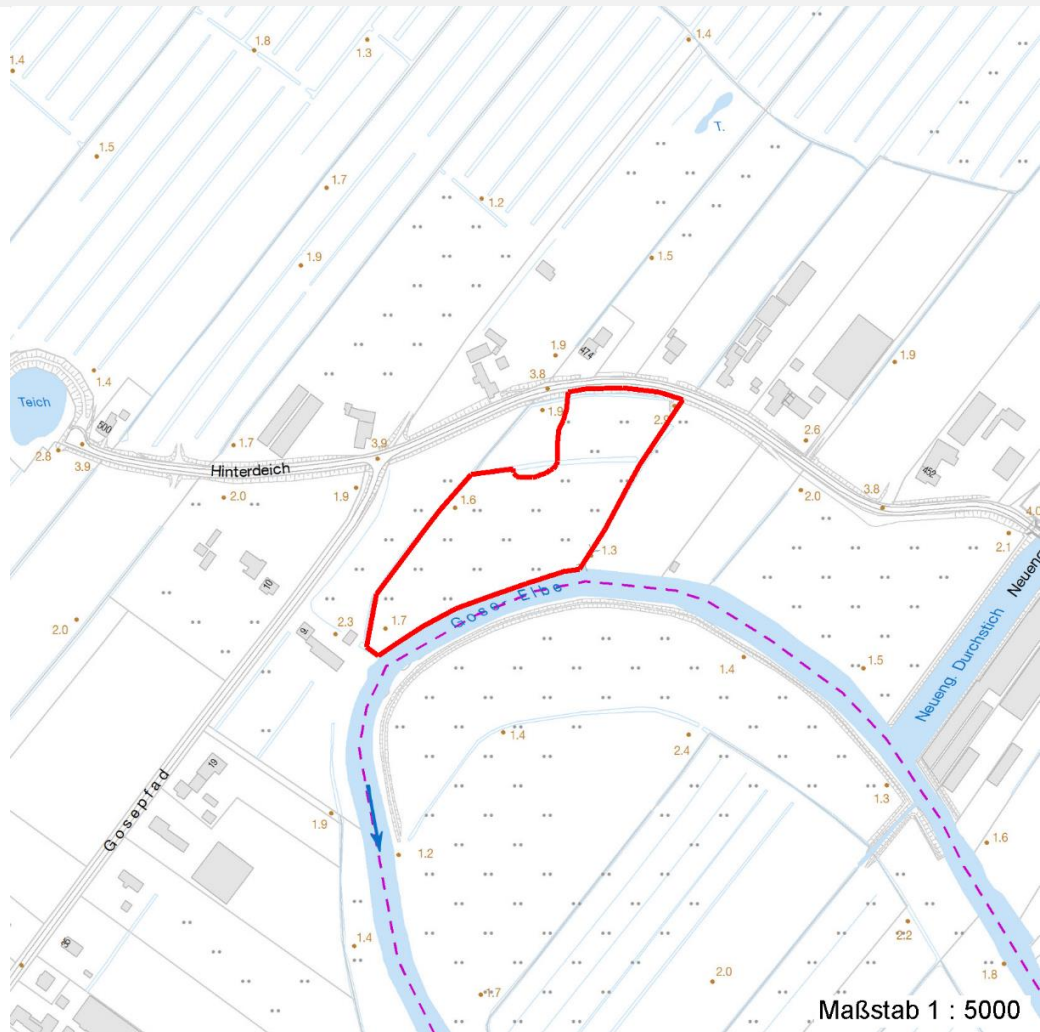
# Erhebungsbogen

**B**

<b>Projekt</b>	Biotopkartierung Hamburg	<b>Interne Nr.</b>	79566	
		<b>DK5   DK5-GK</b>	<b>7622</b>	7624
		<b>DK5 - Name</b>	Seefeld	
<b>Handlungsbedarf</b>	Nein	<b>Biotop-Nr.   alt</b>	<b>32</b>	66
<b>Bearbeitung</b>	BÜR	<b>Kartierung</b>	01.07.2012	
<b>Räumliche Abbildung</b>	Fläche	<b>Fläche / Länge [m<sup>2</sup>/m]</b>	14913,3133	
<b>Anzahl Abschnitte</b>	1	<b>Breite (lineare Abb.) [m]</b>		

## Räumliche Lage

### Karte



## Weitere Erhebungsbögen

Interne Nr.	Interne Nr. Zuordnung	DK5	Biotop-Nr.	Kartierung	Zuordnung	DK5 (GK)	Biotop-Nr. (alt)
79566	58179	7622	32	28.06.2004	K	7624	66

Zuordnung: N = nachfolgende Kartierung, K = weitere Kartierungen (zeitlich vorher oder nachher)

## Foto

Interne Nr.	Index	Dateiname	Aufnahmerichtung
32483	0	7622_32_010712_1.JPG	
32484	0	7622_32_010712_2.JPG	

## Weitere Angaben

Merkmal	Wert
<b>Auswertung</b>	
Gefährdung / Einflüsse	Entwässerung

# Erhebungsbogen

**B**

<b>Projekt</b>	Biotopkartierung Hamburg		<b>Interne Nr.</b>	79566
			<b>DK5   DK5-GK</b>	<b>7622</b> 7624
<b>Handlungsbedarf</b>	Nein		<b>DK5 - Name</b>	Seefeld
<b>Bearbeitung</b>	BÜR	<b>Kopie</b>	Nein	<b>Biotop-Nr.   alt</b>
<b>Räumliche Abbildung</b>	Fläche			<b>32</b> 66
<b>Anzahl Abschnitte</b>	1			<b>Kartierung</b>
				01.07.2012
				<b>Fläche / Länge [m<sup>2</sup>/m]</b>
				14913,3133
				<b>Breite (lineare Abb.) [m]</b>

## Weitere Angaben

Merkmal	Wert
Wertgesichtspunkte	Umbruch Intensive Nutzung oder Pflege Bedeutung für das Landschaftsbild Landschaftstypischer Biotop Entwicklungspotenzial Bestandteil der historischen Kulturlandschaft
zoologisch bedeutsame Strukturen Bedeutung für Tiergruppe	Bedeutung für den Biotopverbund Hochwüchsige Gras- und Krautfluren Amphibien Vögel Spinnen Insekten, allgemein Hautflügler
Maßnahmen	Zweischnitt-Wiesennutzung - 4.2 Wasserstand anheben, Flächen vernässen - 4.13 keine oder nur extensive Düngung - 4.9

## Foto

**Fotodatei**      7622\_32\_010712\_1.JPG  
**Bildbeschreibung**  
**Aufnahmerichtung**



**Fotodatei**      7622\_32\_010712\_2.JPG  
**Bildbeschreibung**  
**Aufnahmerichtung**



# Erhebungsbogen

**B**

<b>Projekt</b>	Biotopkartierung Hamburg	<b>Interne Nr.</b>	79566
		<b>DK5   DK5-GK</b>	7622 7624
<b>Handlungsbedarf</b>	Nein	<b>DK5 - Name</b>	Seefeld
<b>Bearbeitung</b>	BÜR	<b>Biotop-Nr.   alt</b>	32 66
<b>Räumliche Abbildung</b>	Fläche	<b>Kartierung</b>	01.07.2012
<b>Anzahl Abschnitte</b>	1	<b>Fläche / Länge [m<sup>2</sup>/m]</b>	14913,3133
		<b>Breite (lineare Abb.) [m]</b>	

## Teilflächenbeschreibung

<b>Teilflächentyp</b>		<b>Teilflächen-Nr.</b>	1
<b>Biotoptyp</b>	Seggen-, binsen-, hochstaudenreiche Flutrasen (2000)	<b>Biotoptyp</b>	GNF
<b>- Zusatz</b>	Brache, keine Nutzung (b)	<b>- gesetzl. Grundl.</b>	
<b>FFH-LRT</b>		<b>FFH-LRT</b>	
<b>Beschreibung</b>	Standort: Außendeichsbereich Gose-Elbe, etwas geschützt durch Gehölze	<b>Entw.potential LRT</b>	
		<b>Hauptfläche</b>	Ja
		<b>Flächenanteil</b>	60 %
		<b>FFH-Unters.Fläche</b>	Nein
		<b>Saatgutfläche</b>	Nein

## Weitere Angaben

Merkmal	Wert
<b>Boden</b>	
Feuchte	6 - mäßig feucht und wechselfeucht
Reaktion	5 - mäßig sauer
Stickstoffgehalt	5 - mäßig stickstoffarm
<b>Standort, Relief</b>	
Relief	weitgehend eben, 1 Graben
Neigung - Gelände	N1 - sehr schwach geneigt (2-3,5 %)
Ausrichtung	S - Süd
Belichtung	8 - sonnig
Luft	keine Besonderheiten
Zusätze - Btyp	hm - mosaikartiger Wechsel, hoch- und niederwüchsig
<b>Veg. - Zeigerwerte</b>	
Anz. Wechselfeuchtezeiger	7
Anz. Überschwemmungsz.	3
Anz. Magerkeitszeiger (N < 4)	9
Anteil Magerkeitszeiger (N < 4)	23 %

## Zeigerwerte der Pflanzenartenliste (Auswertung)

<b>Standort</b>	<b>Belichtung</b>	halbsonnig	7,4
<b>Boden</b>	<b>Feuchte</b>	mäßig feucht und wechselfeucht	6,3
	<b>Stickstoff (N)</b>	mäßig stickstoffarm	5,3
	<b>Reaktion</b>	mäßig sauer	5
<b>Vegetation</b>	<b>Mahdverträglichkeit</b>	mäßig bis gut schnittverträglich (erster Schnitt nicht vor Mitte Juni)	6
<b>Zeigerwerte</b>	<b>Futterwert</b>	mäßige Futterqualität	4,3
	<b>Wechselfeuchteanzeiger</b>		7
	<b>Giftpflanzen</b>		1
	<b>Überschw.anzeiger</b>		3

## Pflanzenartenliste

Gruppe / Pflanzenart	MS	M	W	Vs	St	PA	Ph	Sz	VS	V	G	cf	§	Rote Liste			
														HH	ND	SH	D
Tracheobionta (Gefäßpflanzen)																	

# Erhebungsbogen

**B**

<b>Projekt</b>	Biotopkartierung Hamburg		<b>Interne Nr.</b>	79566
			<b>DK5   DK5-GK</b>	7622 7624
			<b>DK5 - Name</b>	Seefeld
<b>Handlungsbedarf</b>	Nein		<b>Biotop-Nr.   alt</b>	32 66
<b>Bearbeitung</b>	BÜR	<b>Kopie</b>	Nein	<b>Kartierung</b>
<b>Räumliche Abbildung</b>	Fläche			01.07.2012
<b>Anzahl Abschnitte</b>	1			<b>Fläche / Länge [m²/m]</b>
				14913,3133
				<b>Breite (lineare Abb.) [m]</b>

## Pflanzenartenliste

Gruppe / Pflanzenart	MS	M	W	Vs	St	PA	Ph	Sz	VS	V	G	cf	§	Rote Liste					
														HH	ND	SH	D		
Agrostis capillaris (Rotes Straußgras)	7	z		-	-														
Agrostis stolonifera (Ausläufer-Straußgras)	7	h		-	-														
Alopecurus geniculatus (Knick-Fuchsschwanz)	7	w		-	-														
Alopecurus pratensis (Wiesen-Fuchsschwanz)	7	w		-	-														
Arrhenatherum elatius (Glatthafer)	7	w		-	-														
Calamagrostis epigejos (Land-Reitgras)	7	z		-	-														
Calystegia sepium (Zaun-Winde)	7	w		-	-														
Carex acuta (Schlank-Segge)	7	w		-	-												V		
Cirsium arvense (Acker-Kratzdistel)	7	z		-	-														
Cirsium vulgare (Gewöhnliche Kratzdistel)	7	w		-	-														
Dactylis glomerata (Wiesen-Knäuelgras)	7	w		-	-														
Elymus repens (Gewöhnliche Quecke)	7	w		-	-														
Epilobium spec. (Weidenröschen)	7	w		-	-														
Equisetum arvense (Acker-Schachtelhalm)	7	w		-	-														
Filipendula ulmaria (Mädesüß)	7	w		-	-														
Glechoma hederacea (Gundermann)	7	w		-	-														
Gnaphalium uliginosum (Sumpf-Ruhrkraut)	7	w		-	-														
Heracleum sphondylium (Wiesen-Bärenklau)	7	w		-	-														
Holcus lanatus (Wolliges Honiggras)	7	h		-	-														
Hypochaeris radicata (Gewöhnliches Ferkelkraut)	7	w		-	-														
Juncus effusus (Flatter-Binse)	7	h		-	-														
Lathyrus pratensis (Wiesen-Platterbse)	7	w		-	-														
Matricaria recutita (Echte Kamille)	7	w		-	-														
Medicago lupulina (Hopfenklee)	7	w		-	-														
Persicaria amphibia (Wasser-Knöterich)	7	w		-	-														
Phalaris arundinacea (Rohr-Glanzgras)	7	w		-	-														
Phleum pratense (Wiesen-Lieschgras)	7	w		-	-														
Phragmites australis (Schilf)	7	w		-	-														
Poa pratensis (Wiesen-Rispengras)	7	w		-	-														
Poa trivialis (Gewöhnliches Rispengras)	7	z		-	-														
Ranunculus acris (Scharfer Hahnenfuß)	7	w		-	-														
Ranunculus repens (Kriechender Hahnenfuß)	7	w		-	-														
Ranunculus sceleratus (Gift-Hahnenfuß)	7	w		-	-														
Rumex obtusifolius (Stumpfbblätteriger Ampfer)	7	w		-	-														
Salix spec. (Weide)	7	w		K2	-														
Stachys palustris (Sumpf-Ziest)	7	w		-	-														
Taraxacum sect. Ruderalia (Artengruppe Gemeiner Löwenzahn)	7	w		-	-												D		
Trifolium repens (Weiß-Klee)	7	w		-	-														
Tripleurospermum perforatum (Geruchlose Kamille)	7	w		-	-														
Urtica dioica (Große Brennnessel)	7	w		-	-														
Vicia hirsuta (Rauhhaarige Wicke)	7	w		-	-														
Vicia sepium (Zaun-Wicke)	7	h		-	-														
																	<b>Anzahl Rote Liste Arten</b>	<b>1</b>	<b>1</b>
																	<b>Anzahl Arten</b>	<b>42</b>	

MS: Mengensystem; M: Mengenangabe, W: Bewertung der Art (FFH-Monitoring), Vs: Vegetationsschicht, St: Status, PA: Autor Phänologie; Ph: Phänologie, Sz: Soziabilität, VS: Vitalitätssystem; V: Vitalität, G: Geschlecht, cf: unsichere Bestimmung, §: Schutz nach BNatSchG, HH: Rote Liste Hamburg, Nds: Rote Liste Niedersachsen, SH: Rote Liste Schleswig-Holstein, D: Rote Liste Deutschland

# Erhebungsbogen

**B**

<b>Projekt</b>	Biotopkartierung Hamburg	<b>Interne Nr.</b>	79566
		<b>DK5   DK5-GK</b>	<b>7622</b> 7624
<b>Handlungsbedarf</b>	Nein	<b>DK5 - Name</b>	Seefeld
<b>Bearbeitung</b>	BÜR	<b>Biotop-Nr.   alt</b>	<b>32</b> 66
<b>Räumliche Abbildung</b>	Fläche	<b>Kartierung</b>	01.07.2012
<b>Anzahl Abschnitte</b>	1	<b>Fläche / Länge [m<sup>2</sup>/m]</b>	14913,3133
		<b>Breite (lineare Abb.) [m]</b>	

## Teilflächenbeschreibung

<b>Teilflächentyp</b>		<b>Teilflächen-Nr.</b>	2
<b>Biototyp</b>	Artenarmes Grünland auf Feuchtstandorten (2000)	<b>Biototyp</b>	GIF
- <b>Zusatz</b>	Brache, keine Nutzung (b)	- <b>gesetzl. Grundl.</b>	
<b>FFH-LRT</b>		<b>FFH-LRT</b>	
<b>Beschreibung</b>		<b>Entw.potential LRT</b>	
		<b>Hauptfläche</b>	
		<b>Flächenanteil</b>	40 %
		<b>FFH-Unters.Fläche</b>	Nein
		<b>Saatgutfläche</b>	Nein