

Erhebungsbogen

B

Projekt	Biotopkartierung Hamburg	Interne Nr.	79261	
		DK5 DK5-GK	7622	7622
Handlungsbedarf	Ja	DK5 - Name	Seefeld	
Bearbeitung	BRA	Biotop-Nr. alt	196	48
Räumliche Abbildung	Linie	Kartierung	24.10.2012	
Anzahl Abschnitte	1	Fläche / Länge [m²/m]	582,079	
		Breite (lineare Abb.) [m]	6	

Gesetzlicher Schutz kein gesetzl. Schutz **kein gesetzlich geschütztes Biotop** **Schutz nur teilweise** **Nein**

Gesamtbewertung	7	Besonders wertvoll
– Alter	7	Biotop hohen Alters, 100 bis 200 Jahre
– Belastungsgrad	4	Flächenhaft deutliche Belastung ohne nachh. Schäden
– Ökolog. Funktion	8	Wertbestimmender Bestandteil eines wertvollen Biotopkomplexes oder für den regionalen Biotopverbund.
– Seltenheit	7	Seltener Biotoptyp, mit seltenen oder bedrohten Pflges., gesättigtes Artenspektrum, einige RL-Arten

Bestandsbeschreibung

Um 6 m breiter Grabenbereich mit oberflächennaher Wasserführung, nur etwa 20 cm unter dem benachbarten Gelände. Auf der Ostseite dennoch angrenzender extrem intensiver ackerbaulicher Nutzung für den Maisanbau. Auf der Westseite z.T. auch mit Ackernutzung. Im Norden im übrigen mit einer dauerhaften Weidefläche, die von Rindern beweidet wird. Die Wasserfläche ist gegenwärtig um 2 bis 3 m breit, mit starker Verlandung von beiden Seiten her und sehr ausgeprägten Seggenriedern, wobei die Rispensegge auffällig hohe Flächenanteile hat. Das Gewässer ist über 0,5 m tief, nur mit geringer submerser Vegetation, i.d.R. v.a. durchwachsen von großen Beständen aus Froschbiß, die die Oberfläche zu hohen Anteilen einnehmen. Das Wasser ist trübe, bräunlich, mit Sichttiefen nur um 20 cm. An die Seggenrieder schließt sich v.a. auf der Ackerseite ein deutlich ruderal geprägter und von Herbiziden überprägter Randstreifen an. Auf der Westseite geht der Bewuchs in mäßig feuchtes Grünland über, im unteren Teil stark sumpfig und von den Rindern zertreten.

Vorkommen an Biotoptypen

1	TF	Typ	HF	F.Anteil
2	BTYP	Biotoptyp		- gesetzl. Grundl.
3	Zusatz	Zusatz zum Biotoptypen		
4	LRT	Lebensraumtyp		
1	1		Ja	100 %
2	FGM	Graben mittlerer Nährstoffgehalte mit Stillgewässercharakter (2000)		
3	gf	Froschbiß-Flußampfer-Typ (gf)		

Räumliche Lage

Lagebeschreibung	Nördlich des nördlichen Kircherwerder Sammelgrabens, nordwestlich Seefelder Schöpfwerksgraben			
Nachbarnutzung/en	Acker, Grünland			
Rechtswert (X)	577041	Hochwert (Y)	5922059	
Bezirk	Bergedorf	Naturraum	Vier- und Marschlande (673.10)	
Stadtteil (OT-Nr.)	Kircherwerder (607)	Gemarkung	Kircherwerder (607)	
Digitaler Grünplan	<input type="checkbox"/> Hafengesamtgebiet	<input type="checkbox"/> Ramsargebiet	<input type="checkbox"/> EG-Vogelschutzgeb.	<input type="checkbox"/>
Ausgleichsflächen	<input type="checkbox"/> Biosphärenreservat	<input type="checkbox"/> Nationalpark	<input type="checkbox"/>	
NSG / ND / LSG	NSG Kircherwerder Wiesen [HH-605 / Anteil: 64%]			
FFH-GEBIET	Kircherwerder Wiesen [DE 2526-304 / Anteil: 64%]			
Wasserschutzgebiet				

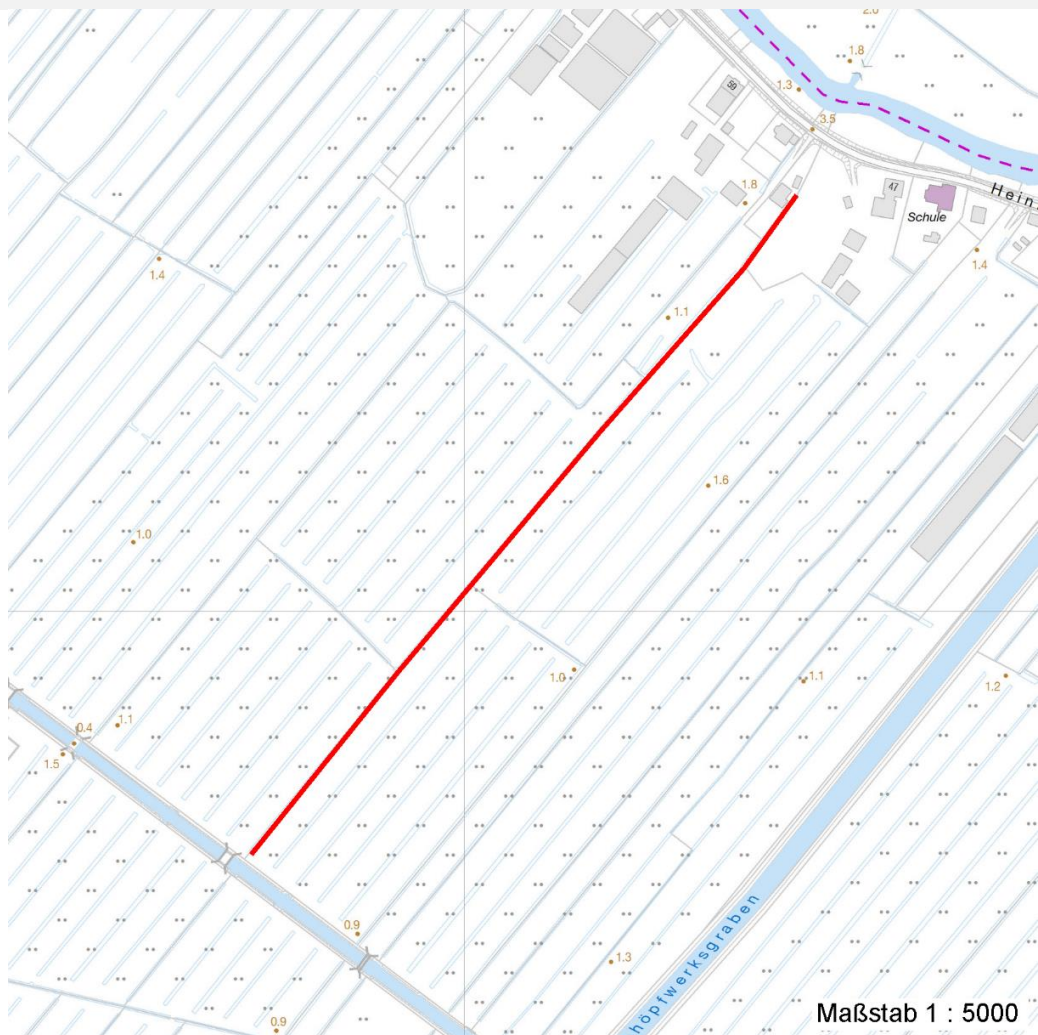
Erhebungsbogen

B

Projekt	Biotopkartierung Hamburg		Interne Nr.	79261	
			DK5 DK5-GK	7622	7622
			DK5 - Name	Seefeld	
Handlungsbedarf	Ja		Biotop-Nr. alt	196	48
Bearbeitung	BRA	Kopie	Nein	Kartierung	24.10.2012
Räumliche Abbildung	Linie			Fläche / Länge [m²/m]	582,079
Anzahl Abschnitte	1			Breite (lineare Abb.) [m]	6

Räumliche Lage

Karte



Weitere Erhebungsbögen

Interne Nr.	Interne Nr. Zuordnung	DK5	Biotop-Nr.	Kartierung	Zuordnung	DK5 (GK)	Biotop-Nr. (alt)
79261	58289	7622	196	10.09.1998	K	7622	48
79261	58273	7622	196	22.09.2004	K	7622	48

Zuordnung: N = nachfolgende Kartierung, K = weitere Kartierungen (zeitlich vorher oder nachher)

Foto

Interne Nr.	Index	Dateiname	Aufnahmerichtung
34536	0	7622_196_241012_1.JPG	

Weitere Angaben

Merkmal	Wert
Auswertung	

Erhebungsbogen

B

Projekt	Biotopkartierung Hamburg		Interne Nr.	79261
			DK5 DK5-GK	7622 7622
Handlungsbedarf	Ja		DK5 - Name	Seefeld
Bearbeitung	BRA	Kopie	Biotop-Nr. alt	196 48
Räumliche Abbildung	Linie	Nein	Kartierung	24.10.2012
Anzahl Abschnitte	1		Fläche / Länge [m²/m]	582,079
			Breite (lineare Abb.) [m]	6

Weitere Angaben

Merkmal	Wert
Gefährdung / Einflüsse	Die Maisnutzung im Gebiet ist unangemessen intensiv und stellt eine intensive Schädigung aller Grabenbiotope und Gewässerlebensgemeinschaften im Gebiet dar, insbesondere bei der hier gegebenen, sehr grundwassernahen Lage, die potentiell für Feuchtgrünland geeignet ist. in der Vorkartierung hatte der Graben ein deutliches Niedermoorpotential das aktuell verloren geht; auch der Schutz als Wasserpest Laichkraut Graben ist durch Verlandung und Eutrophierung verloren gegangen
Wertgesichtspunkte	Der Graben hat eine dauerhafte, tiefe und breite, strukturreiche Wasserfläche, vermutlich große Bedeutung für Amphibien als Laichgewässer. Der große Bestand von Rispensegge ist einmalig im Gebiet.
zoologisch bedeutsame Strukturen Bedeutung für Tiergruppe	Kleingewässer, wasserführende Gräben Amphibien Libellen Mollusken Wassergebundene Insekten
Maßnahmen	Es sollte beiderseits an den Graben Grünlandnutzung angrenzen. Bei fortschreitender Verlandung muß der Graben gelegentlich unterhalten werden. Dabei sollten die Pflanzenbestände erhalten bleiben; die Ackernutzung muss dringend beendet werden
Größe	
Breite	6.00 m

Foto

Fotodatei 7622_196_241012_1.JPG

Bildbeschreibung
Aufnahmerichtung

Fotodatei

Bildbeschreibung
Aufnahmerichtung



Erhebungsbogen

B

Projekt	Biotopkartierung Hamburg		Interne Nr.	79261	
			DK5 DK5-GK	7622 7622	
Handlungsbedarf	Ja		DK5 - Name	Seefeld	
Bearbeitung	BRA	Kopie	Nein	Biotop-Nr. alt	196 48
Räumliche Abbildung	Linie			Kartierung	24.10.2012
Anzahl Abschnitte	1			Fläche / Länge [m²/m]	582,079
				Breite (lineare Abb.) [m]	6

Teilflächenbeschreibung

Teilflächentyp		Teilflächen-Nr.	1
Biotoptyp	Graben mittlerer Nährstoffgehalte mit Stillgewässercharakter (2000)	Biotoptyp	FGM
- Zusatz	Froschbiß-Flußampfer-Typ (gf)	- gesetzl. Grundl.	
FFH-LRT		FFH-LRT	
Beschreibung		Entw.potential LRT	
		Hauptfläche	Ja
		Flächenanteil	100 %
		FFH-Unters.Fläche	Nein
		Saatgutfläche	Nein

Weitere Angaben

Merkmal	Wert
Boden	
Feuchte	11 - flaches Gewässer
Reaktion	6 - schwach sauer
Stickstoffgehalt	5 - mäßig stickstoffarm
Gewässer	
Böschungshöhe	0.20 m
Gewässertiefe	0.50 m
Breite	2.50 m
Wasserführung	g - gleichmäßige Wasserführung
Strömung	k - keine Strömung
Trübung	m - mittlere Trübung
Färbung	m - huminstoffbraun, moorig
Verockerung	w - wenig
Substrat	sc - Schlamm (Feinsubstrat organisch)
Standort, Relief	
Böschungsneigung	flach - 1:2 bis 1:3
Belichtung	7 - halbsonnig
Veg. - Deckg./Ant.	
naturnahe Uferveg.	100 %
Schwimmbi.veg.	80 %
submerse Veg.	30 %
Veg. - Zeigerwerte	
Anz. Wechselfeuchtezeiger	8
Anz. Überschwemmungsz.	7
Anz. Magerkeitszeiger (N < 4)	2
Anteil Magerkeitszeiger (N < 4)	3 %
Veg. - Soziologie	
BfN Schlüssel	01.0.01.01 - Lemnion minoris (Wasserlinsendecken) 01.0.01.01.2 - Hydrochariden-Gruppe (Froschbiß- und Krebscherenges.) 24.0.01 - Potamogetonalia pectinati (Festwurzelnde Wasserpflanzen-Ges.) 27 - Phragmitetea (Röhrichte und Großseggenrieder)

Erhebungsbogen

B

Projekt	Biotopkartierung Hamburg		Interne Nr.	79261	
			DK5 DK5-GK	7622 7622	
Handlungsbedarf	Ja		DK5 - Name	Seefeld	
Bearbeitung	BRA	Kopie	Nein	Biotop-Nr. alt	196 48
Räumliche Abbildung	Linie		Kartierung	24.10.2012	
Anzahl Abschnitte	1		Fläche / Länge [m²/m]	582,079	
			Breite (lineare Abb.) [m]	6	

Zeigerwerte der Pflanzenartenliste (Auswertung)

Standort	Belichtung	halbsonnig	6,9
Boden	Feuchte	zeitweise wasserüberstaut	9,6
	Stickstoff (N)	mäßig stickstoffarm	5,5
	Reaktion	schwach sauer	6
Vegetation	Mahdverträglichkeit	schnittempfindlich bis mäßig schnittverträglich	3,6
Zeigerwerte	Futterwert	sehr geringwertiges Futter	2
	Wechselfeuchteanzeiger		8
	Giftpflanzen		1
	Überschw.anzeiger		7

Pflanzenartenliste

Gruppe / Pflanzenart	MS	M	W	Vs	St	PA	Ph	Sz	VS	V	G	cf	§	Rote Liste				
														HH	ND	SH	D	
Tracheobionta (Gefäßpflanzen)																		
Bidens cernua (Nickender Zweizahn)	7	w		-	-													
Butomus umbellatus (Schwanenblume)	7	w		-	-										3			
Calamagrostis canescens (Sumpf-Reitgras)	7	w		-	-													
Callitriche palustris agg. (Artengruppe Sumpf-Wasserstern)	7	w		-	-										3			
Carex acuta (Schlank-Segge)	7	z		-	-													
Carex paniculata (Rispen-Segge)	7	h		-	-													
Carex pseudocyperus (Scheinzyper-Segge)	7	w		-	-													
Cirsium palustre (Sumpf-Kratzdistel)	7	w		-	-													
Dactylis glomerata (Wiesen-Knäuelgras)	7	w		-	-													
Dryopteris cristata (Kammfarn)	7	w		-	-								b	1	3	2	3	
Galium palustre (Sumpf-Labkraut)	7	w		-	-													
Glyceria maxima (Wasser-Schwaden)	7	w		-	-													
Holcus lanatus (Wolliges Honiggras)	7	w		-	-													
Hottonia palustris (Wasserfeder)	7	z		-	-								b	V		V	V	
Hydrocharis morsus-ranae (Froschbiß)	7	h		-	-									V		V	V	
Iris pseudacorus (Gelbe Schwertlilie)	7	w		-	-									b				
Juncus effusus (Flutter-Binse)	7	z		-	-													
Lemna minor (Kleine Wasserlinse)	7	h		-	-													
Lemna trisulca (Dreifurchige Wasserlinse)	7	h		-	-										V			
Lychnis flos-cuculi (Kuckucks-Lichtnelke)	7	w		-	-												3	
Lycopus europaeus (Gewöhnlicher Wolfstrapp)	7	z		-	-													
Lysimachia vulgaris (Gewöhnlicher Gilbweiderich)	7	w		-	-													
Lythrum salicaria (Blut-Weiderich)	7	z		-	-													
Myosotis scorpioides agg. (Artengruppe Sumpf-vergissmeinnicht)	7	w		-	-												V	
Persicaria amphibia (Wasser-Knöterich)	7	w		-	-													
Phalaris arundinacea (Rohr-Glanzgras)	7	z		-	-													
Phragmites australis (Schilf)	7	z		-	-													
Potamogeton acutifolius (Spitzblättriges Laichkraut)	7	w		-	-										3	3	3	3
Rumex hydrolapathum (Fluss-Ampfer)	7	z		-	-													
Rumex obtusifolius (Stumpfbblättriger Ampfer)	7	w		-	-													
Salix cinerea (Grau-Weide)	7	w		-	-													
Stellaria media (Vogelmiere)	7	w		-	-													
Stellaria palustris (Sumpf-Sternmiere)	7	z		-	-										V		3	3

Erhebungsbogen

B

Projekt	Biotopkartierung Hamburg		Interne Nr.	79261	
			DK5 DK5-GK	7622	7622
Handlungsbedarf	Ja		DK5 - Name	Seefeld	
Bearbeitung	BRA	Kopie	Nein	Biotop-Nr. alt	196 48
Räumliche Abbildung	Linie			Kartierung	24.10.2012
Anzahl Abschnitte	1			Fläche / Länge [m²/m]	582,079
				Breite (lineare Abb.) [m]	6

Pflanzenartenliste

Gruppe / Pflanzenart	MS	M	W	Vs	St	PA	Ph	Sz	VS	V	G	cf	§	Rote Liste				
														HH	ND	SH	D	
Typha latifolia (Breitblättriger Rohrkolben)	7	w		-	-													
Urtica dioica (Große Brennessel)	7	z		-	-													
Bryophyta (Moose)																		
Riccia fluitans (Schwimmendes Sternlebermoos)	7	h		-	-													
Anzahl Rote Liste Arten													6	4	8	5		
Anzahl Arten													36					

MS: Mengensystem; M: Mengenangabe, W: Bewertung der Art (FFH-Monitoring), Vs: Vegetationsschicht, St: Status, PA: Autor Phänologie; Ph: Phänologie, Sz: Soziabilität, VS: Vitalitätssystem; V: Vitalität, G: Geschlecht, cf: unsichere Bestimmung, §: Schutz nach BNatSchG, HH: Rote Liste Hamburg, Nds: Rote Liste Niedersachsen, SH: Rote Liste Schleswig-Holstein, D: Rote Liste Deutschland