

# Erhebungsbogen

**B**

<b>Projekt</b>	FFH-Monitoring	<b>Interne Nr.</b>	79360
		<b>DK5   DK5-GK</b>	<b>7620</b> 7622
<b>Handlungsbedarf</b>	Nein	<b>DK5 - Name</b>	Fersenweg
<b>Bearbeitung</b>	BRA	<b>Biotop-Nr.   alt</b>	<b>89</b> 226
<b>Räumliche Abbildung</b>	Fläche	<b>Kartierung</b>	18.10.2012
<b>Anzahl Abschnitte</b>	10	<b>Fläche / Länge [m<sup>2</sup>/m]</b>	3828,7722
		<b>Breite (lineare Abb.) [m]</b>	

<b>Gesetzlicher Schutz</b>	§ 30 (2) 2.1 Moore	<b>Schutz nur teilweise</b>	<b>Nein</b>
----------------------------	--------------------	-----------------------------	-------------

<b>Gesamtbewertung</b>	7	Besonders wertvoll
– <b>Alter</b>	6	Biotop mittleren Alters, 50 bis 100 Jahre
– <b>Belastungsgrad</b>	7	Flächenhaft geringe oder Vorbelastung mit schwachem Einfluß
– <b>Ökolog. Funktion</b>	8	Wertbestimmender Bestandteil eines wertvollen Biotopkomplexes oder für den regionalen Biotopverbund.
– <b>Seltenheit</b>	7	Seltener Biotoptyp, mit seltenen oder bedrohten Pflges., gesättigtes Artenspektrum, einige RL-Arten

## Bestandsbeschreibung

Etwas heterogen ausgeprägte Grünlandgräben in einer dauerhaft von Pferden beweideten Fläche, jeweils 3 bis 5 m breite, recht kräftig verlandete Grabenbereiche, offene Wasserflächen sind kaum vorhanden. Die Gräben werden zu hohen Anteilen durchweidet, teilweise auch in der Gewässermitte betreten, weisen offenbar wegen mangelnder Anschlüsse an das Hauptgrabensystem erhebliche Wasserstandsschwankungen auf und sind vermutlich im Sommer 2012 zu hohen Anteilen trocken gefallen, nach längeren Regenfällen in jüngerer Zeit aber wieder wassergefüllt. Die zentralen Grabenbereiche sind von einer dennoch anmoorigen Vegetation bewachsen, sehr moosreich, mit hohen Anteilen auch von Flutrasenarten, aber auch Hundsstraußgras, eingestreut regelmäßigen Vorkommen von Sumpf-Blutauge und Fieberklee, in den Randbereichen dominiert von Flatterbinsenbeständen. Zum Teil recht kurz heruntergefressen, mit schwingenden Moospolstern, wobei Torfmoose nur ganz vereinzelt im Gebiet auftreten. Im Bezug auf die Zuordnung zu Schwingrasenmooren sind die Gräben sicherlich ein Grenzfall mit deutlichen Tendenzen hin zur Eutrophierung und Trittbelastung. In einigen Gräben dominiert über größere Flächen der Moosaufwuchs.

## Vorkommen an Biotoptypen

1	TF	Typ	HF	F.Anteil
2	BTYP	Biotoptyp	- gesetzl. Grundl.	
3	Zusatz	Zusatz zum Biotoptypen		
4	LRT	Lebensraumtyp		
1	1		Ja	100 %
2	MRS	Schwingrasen (2000)		
4	7140	Schwingrasen- und Übergangsmoore		

## Räumliche Lage

<b>Lagebeschreibung</b>	Südlich Fersenweg, östlich Kirchwerder Landweg		
<b>Nachbarnutzung/en</b>	Grünland, dauerhaft von Pferden beweidet		
<b>Rechtswert (X)</b>	577324	<b>Hochwert (Y)</b>	5920614
<b>Bezirk</b>	Bergedorf	<b>Naturraum</b>	Vier- und Marschlande (673.10)
<b>Stadtteil (OT-Nr.)</b>	Kirchwerder (607)	<b>Gemarkung</b>	Kirchwerder (607)
<b>Digitaler Grünplan</b>	<input type="checkbox"/> <b>Hafengesamtgebiet</b>	<input type="checkbox"/> <b>Ramsargebiet</b>	<input type="checkbox"/> <b>EG-Vogelschutzgeb.</b>
<b>Ausgleichsflächen</b>	<input type="checkbox"/> <b>Biosphärenreservat</b>	<input type="checkbox"/> <b>Nationalpark</b>	<input type="checkbox"/>
<b>NSG / ND / LSG</b>	NSG Kirchwerder Wiesen [ HH-605 / Anteil: 100% ]		
<b>FFH-GEBIET</b>	Kirchwerder Wiesen [ DE 2526-304 / Anteil: 100% ]		
<b>Wasserschutzgebiet</b>			

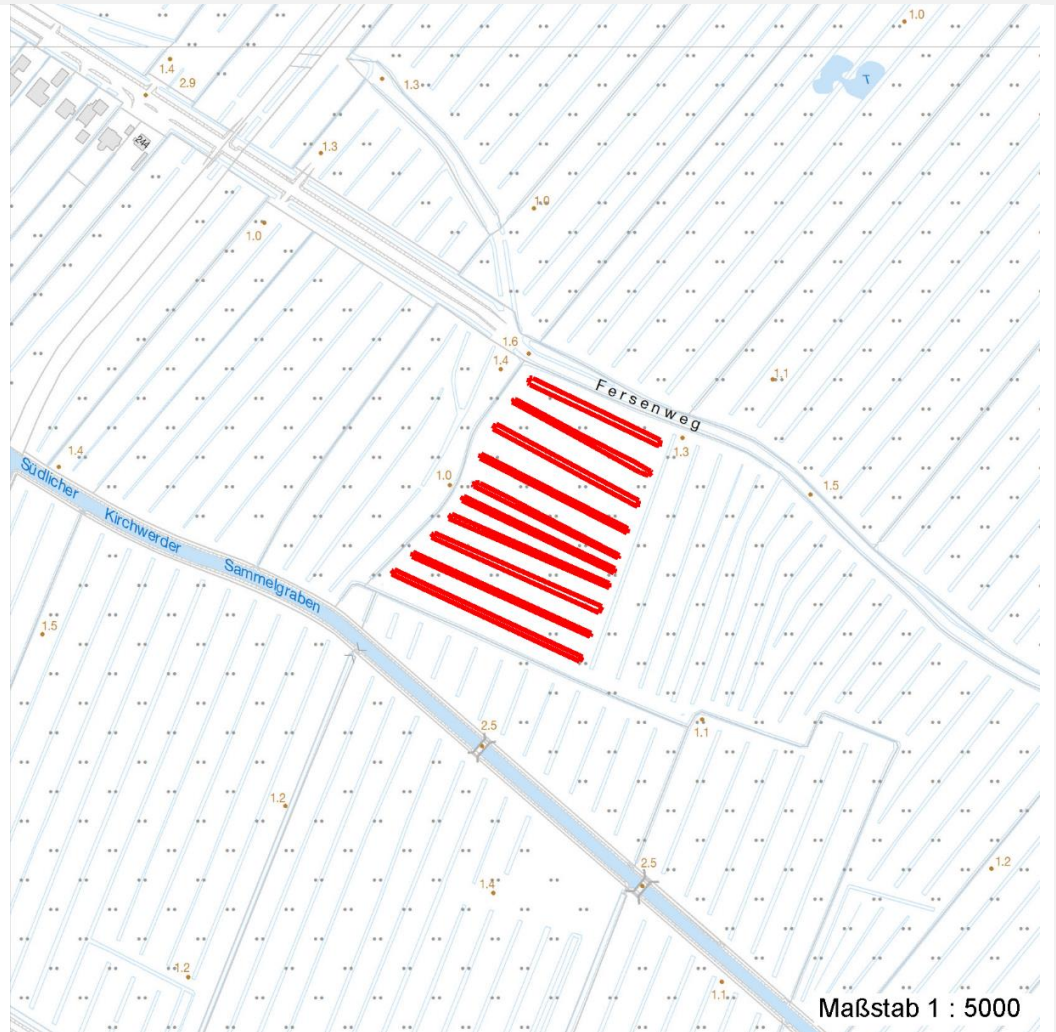
# Erhebungsbogen

**B**

<b>Projekt</b>	FFH-Monitoring	<b>Interne Nr.</b>	79360
		<b>DK5   DK5-GK</b>	7620 7622
		<b>DK5 - Name</b>	Fersenweg
<b>Handlungsbedarf</b>	Nein	<b>Biotop-Nr.   alt</b>	89 226
<b>Bearbeitung</b>	BRA	<b>Kartierung</b>	18.10.2012
<b>Räumliche Abbildung</b>	Fläche	<b>Fläche / Länge [m<sup>2</sup>/m]</b>	3828,7722
<b>Anzahl Abschnitte</b>	10	<b>Breite (lineare Abb.) [m]</b>	

## Räumliche Lage

### Karte



## Weitere Erhebungsbögen

Interne Nr.	Interne Nr. Zuordnung	DK5	Biotop-Nr.	Kartierung	Zuordnung	DK5 (GK)	Biotop-Nr. (alt)
79360	57838	7620	89	19.07.2007	K	7622	226
79360	70859	7620	467	25.09.2004	K	7622	1009
79360	57677	7620	482	25.09.2004	/	7622	222

Zuordnung: N = nachfolgende Kartierung, K = weitere Kartierungen (zeitlich vorher oder nachher)

## Foto

Interne Nr.	Index	Dateiname	Aufnahmerichtung
34410	0	7620_89_181012_1.JPG	
34411	0	7620_89_181012_2.JPG	
34412	0	7620_89_181012_3.JPG	
34413	0	7620_89_181012_4.JPG	
34414	0	7620_89_181012_5.JPG	

# Erhebungsbogen

**B**

<b>Projekt</b>	FFH-Monitoring	<b>Interne Nr.</b>	79360
		<b>DK5   DK5-GK</b>	<b>7620</b> 7622
<b>Handlungsbedarf</b>	Nein	<b>DK5 - Name</b>	Fersenweg
<b>Bearbeitung</b>	BRA	<b>Biotop-Nr.   alt</b>	<b>89</b> 226
<b>Räumliche Abbildung</b>	Fläche	<b>Kartierung</b>	18.10.2012
<b>Anzahl Abschnitte</b>	10	<b>Fläche / Länge [m<sup>2</sup>/m]</b>	3828,7722
		<b>Breite (lineare Abb.) [m]</b>	

## Weitere Angaben

Merkmal	Wert
<b>Auswertung</b>	
Gefährdung / Einflüsse	Offenbar nicht stabile Wasserstände, vermutlich durch mangelnden Anschluß an das Bewässerungssystem im Gebiet.
Wertgesichtspunkte	Insgesamt sehr artenreich bewachsen mit Vorkommen gefährdeter Arten in größerer Zahl, recht strukturreich.
Maßnahmen	Solange keine verstärkte Entwicklung nitrophytischer Röhrichte und von Holzgewächsten einsetzt, können die Gräben in der bisherigen Form weiter existieren. Insbesondere wegen der teils großen Bestände von Fieberklee und der Vorkommen der Drahtsegge.
<b>Größe</b>	
Breite	4.00 m

## Foto

**Fotodatei**      7620\_89\_181012\_1.JPG

**Bildbeschreibung**  
**Aufnahmerichtung**



**Fotodatei**      7620\_89\_181012\_2.JPG

**Bildbeschreibung**  
**Aufnahmerichtung**





# Erhebungsbogen

**B**

<b>Projekt</b>	FFH-Monitoring	<b>Interne Nr.</b>	79360
		<b>DK5   DK5-GK</b>	<b>7620</b> 7622
<b>Handlungsbedarf</b>	Nein	<b>DK5 - Name</b>	Fersenweg
<b>Bearbeitung</b>	BRA	<b>Biotop-Nr.   alt</b>	<b>89</b> 226
<b>Räumliche Abbildung</b>	Fläche	<b>Kartierung</b>	18.10.2012
<b>Anzahl Abschnitte</b>	10	<b>Fläche / Länge [m<sup>2</sup>/m]</b>	3828,7722
		<b>Breite (lineare Abb.) [m]</b>	

## Foto

**Fotodatei** 7620\_89\_181012\_3.JPG

**Bildbeschreibung**  
**Aufnahmerichtung**



**Fotodatei** 7620\_89\_181012\_4.JPG

**Bildbeschreibung**  
**Aufnahmerichtung**



## Teilflächenbeschreibung

<b>Teilflächentyp</b>		<b>Teilflächen-Nr.</b>	1
<b>Biotoptyp</b>	Schwingrasen (2000)	<b>Biotoptyp</b>	MRS
<b>- Zusatz</b>		<b>- gesetzl. Grundl.</b>	
<b>FFH-LRT</b>	Schwingrasen- und Übergangsmoore	<b>FFH-LRT</b>	7140
<b>Beschreibung</b>		<b>Entw.potential LRT</b>	
		<b>Hauptfläche</b>	Ja
		<b>Flächenanteil</b>	100 %
		<b>FFH-Unters.Fläche</b>	Nein
		<b>Saatgutfläche</b>	Nein

## Weitere Angaben

Merkmal	Wert
<b>Boden</b>	
Feuchte	8 - naß
Reaktion	5 - mäßig sauer
Stickstoffgehalt	4 - mäßig bis stickstoffarm
<b>Standort, Relief</b>	
Belichtung	7 - halbsonnig
<b>Veg. - Zeigerwerte</b>	
Anz. Wechselfeuchtezeiger	11
Anz. Überschwemmungsz.	13
Anz. Magerkeitszeiger (N < 4)	16
Anteil Magerkeitszeiger (N < 4)	22 %
<b>Veg. - Soziologie</b>	
BfN Schlüssel	27.0.01 - Phragmitetalia (Röhrichte und Großseggenrieder)
	29 - Scheuchzerio-Caricetea fuscae (Kleinseggen-Zwischenmoore und -Sumpfrasen)
	30.0.01.03 - Filipendulion (Mädesüß-Uferfluren)

# Erhebungsbogen

**B**

<b>Projekt</b>	FFH-Monitoring	<b>Interne Nr.</b>	79360
		<b>DK5   DK5-GK</b>	7620 7622
<b>Handlungsbedarf</b>	Nein	<b>DK5 - Name</b>	Fersenweg
<b>Bearbeitung</b>	BRA	<b>Biotop-Nr.   alt</b>	89 226
<b>Räumliche Abbildung</b>	Fläche	<b>Kartierung</b>	18.10.2012
<b>Anzahl Abschnitte</b>	10	<b>Fläche / Länge [m²/m]</b>	3828,7722
		<b>Breite (lineare Abb.) [m]</b>	

## FFH-Bewertungen (HH)

Lebensraumtyp / Parameter	Wertstufe A	Wertstufe B	Wertstufe C	Wert / Begründung	Z
<b>7140-1 (HH) Schwingrasenmoore</b>					C
<b>Habitatstrukturen</b>					C
Bestandsstruktur;	günstig	mittel	ungünstig		C
Schlenken und Bulte;	ja	nein	nein		B
Torfwachst. in Senken; Anteil der moortypischen Vegetationstypen: Deckungsgrad % oder geschätzt: hoch, mittel, gering	> 50%	10-50%	< 10%	5 %	C
Erica- / Wollgras-Stad.; Anteil der moortypischen Vegetationstypen: Deckungsgrad % oder geschätzt: hoch, mittel, gering	> 50%	50-25%	< 25%	5 %	C
Molinia- / Calluna-Stad.; Anteil der moortypischen Vegetationstypen: Deckungsgrad % oder geschätzt: hoch, mittel, gering	< 25%	25-50%	> 50%	0 %	A
Gehölze; Anteil der moortypischen Vegetationstypen: Deckungsgrad % oder geschätzt: hoch, mittel, gering	keine	< 10%	> 10%		A
typ. submerse Veg.; Anteil der moortypischen Vegetationstypen: Deckungsgrad % oder geschätzt: hoch, mittel, gering	ja	nein	nein		B
Standortstrukturen;	günstig	mittel	ungünstig		B
typ. Zonierung; typische Zonierung der Schwingrasenmoore und dystrophen Seen (aquat. Veg./ Uferaspekt / Moordecke )	vollständ.	partiell	fragment.		B
<b>Beeinträchtigungen</b>					C
Störungen des Standortes;	günstig	mittel	ungünstig		B
Handtorfstiche;	keine	wenig	zahlreich		A
Gewässer fällt trocken;	nein	nein	ja		B
Abstand zu Emittenten; auch angrenz. landw. Nutzungen	groß	mittel	gering		B
Untypische Vegetationsaspekte;	günstig	mittel	ungünstig		C
Gehölze (v.a. Birken);	keine	< 10%	> 10%	0 %	A
Eutrophierungszeiger;	keine	wenige	zahlreich		B
Großseggen u. -röhrichte;	keine	wenige	zahlreich		C
Nutzungen;	günstig	mittel	ungünstig		B
Trittschäden;	keine	gering	stark		B
Wildfütterung;	keine	gering	stark		A
Müllablagerungen;	keine	gering	stark		A
hörbarer, dauerh. Lärm;	kein	deutl.	stark		A
<b>Arteninventar</b>				<b>11</b>	<b>B</b>

<b>Projekt</b>	FFH-Monitoring	<b>Interne Nr.</b>	79360
		<b>DK5   DK5-GK</b>	<b>7620</b> 7622
<b>Handlungsbedarf</b>	Nein	<b>DK5 - Name</b>	Fersenweg
<b>Bearbeitung</b>	BRA	<b>Biotop-Nr.   alt</b>	<b>89</b> 226
<b>Räumliche Abbildung</b>	Fläche	<b>Kartierung</b>	18.10.2012
<b>Anzahl Abschnitte</b>	10	<b>Fläche / Länge [m<sup>2</sup>/m]</b>	3828,7722
		<b>Breite (lineare Abb.) [m]</b>	

**FFH-Bewertungen (BFN)**

		Wert	AZ	Z
<b>1</b>	<b>Lebensraumtyp</b>			
<b>3</b>	<b>Arteninventar</b> , Gesamtbewertung, 1..n - Parameter mit Kriterien A/B/C			
<b>4</b>	<b>Habitatstruktur</b> , Gesamtbewertung, 1..n - Parameter mit Kriterien A/B/C			
<b>5</b>	<b>Beeinträchtigungen</b> , Gesamtbewertung, 1..n - Parameter mit Kriterien A/B/C			
	Zustandsbewertung: AZ – Vorgabewert , Z – von AZ abweichend festgelegte Zustandsbewertung			
<b>1</b>	<b>7140 (BFN) Schwingrasen- und Übergangsmoore</b>		C	
<b>3</b>	<b>Arteninventar</b>		B	
3.2	Arteninventar Farn- und Blütenpflanzen			
	A: > 12 Arten oder Anteil typischer Arten in der Krautschicht insgesamt > 95 %			
	B: 5-12 oder Anteil typischer Arten in der Krautschicht insgesamt 50-95 %		B	
	Begründung für Bewertung: 11			
	C: >= 4 oder Anteil typischer Arten in der Krautschicht insgesamt < 50 %			
<b>4</b>	<b>Habitatstrukturen</b>		C	
4.2	Wasserhaushalt und Oberflächenrelief (gutachterlich mit Begründung)			
	A: hohe Wassersättigung, Schwingmoor-Regime und/oder nasse Schlenken ganzjährig vorhanden			
	B: vorübergehend austrocknend, Schwingmoor-Regime und nasse Schlenken nicht ganzjährig vorhanden		B	
	C: längere Trockenphasen, kein Schwingmoor-Regime, nasse Schlenken nur ephemere vorhanden			
4.2	Flächenanteil typischer Zwischenmoorvegetation mit Torf- und/oder Braunmoosen (%)			
	A: > 90 %			
	B: 60 - 90 %			
	C: < 60 %		C	
	Begründung für Bewertung: 50 %			
<b>5</b>	<b>Beeinträchtigungen</b>		C	
5.2	Torfabbau im Umfeld oder auf der Fläche, Störungen, Entwässerung			
	A: weder im Umfeld noch auf der Untersuchungsfläche		A	
	B: im Umfeld, jedoch ohne negative Auswirkungen			
	C: im Umfeld mit negativen Auswirkungen oder auf der Untersuchungsfläche selbst			
5.2	Zerstörung von Vegetation und oberen Torfschichten (Flächenanteil in %) (z. B. durch militärische oder Freizeitnutzung; Anteil und Ursache nennen)			
	A: < 5 %			
	B: 5 - 10 %			
	C: > 10 %		C	
	Begründung für Bewertung: 20 %			
5.2	Entwässerung (gutachterlich mit Begründung)			
	A: Gräben weitgehend zugewachsen, nicht mehr funktionsfähig oder Moor großflächig wiedervernässt			
	B: Gräben teilweise verlandend, Entwässerungswirkung zurückgehend oder Moor in kleinen Teilflächen wiedervernässt		B	
	C: Gräben funktionsfähig, kaum verlandend und moortypische Hydrologie nur noch zeitweise oder in kleinen Teilflächen gegeben			
5.2	Flächenanteil entwässerter Torfkörper (%) mit Auftreten von Entwässerungszeigern (Arten und Anteil nennen)			
	A: < 5 %			
	B: 5 - 15 %			
	C: > 15 %		C	
	Begründung für Bewertung: 20 %			

# Erhebungsbogen

**B**

<b>Projekt</b>	FFH-Monitoring	<b>Interne Nr.</b>	79360
		<b>DK5   DK5-GK</b>	<b>7620</b> 7622
<b>Handlungsbedarf</b>	Nein	<b>DK5 - Name</b>	Fersenweg
<b>Bearbeitung</b>	BRA	<b>Biotop-Nr.   alt</b>	<b>89</b> 226
<b>Räumliche Abbildung</b>	Fläche	<b>Kartierung</b>	18.10.2012
<b>Anzahl Abschnitte</b>	10	<b>Fläche / Länge [m²/m]</b>	3828,7722
		<b>Breite (lineare Abb.) [m]</b>	

## FFH-Bewertungen (BFN)

1	Lebensraumtyp			
3	Arteninventar, Gesamtbewertung, 1..n - Parameter mit Kriterien A/B/C			
4	Habitatstruktur, Gesamtbewertung, 1..n - Parameter mit Kriterien A/B/C			
5	Beeinträchtigungen, Gesamtbewertung, 1..n - Parameter mit Kriterien A/B/C			
Zustandsbewertung: AZ – Vorgabewert , Z – von AZ abweichend festgelegte Zustandsbewertung		Wert	AZ	Z
5.2	Deckungsgrad Nitrophyten und Neophyten (%) (Arten und Deckung nennen) A: < 5 % B: 5 - 10 % C: > 10 % Begründung für Bewertung: 20 %		C	
5.2	Deckungsgrad Verbuschung, untypischer Gehölzarten (%), gepflanzt oder spontan A: < 25 % Begründung für Bewertung: 0 % B: 25 - 50 % C: > 50 - 70 % Aufforstung bzw. angepflanzte Gehölze (betroffener Flächenanteil in %) Bezugsraum: Erstabgrenzung des Vorkommens A: 0 Begründung für Bewertung: 0 % B: <= 5 % (Einzelgehölze) C: > 5 %		A	
			A	

## Zeigerwerte der Pflanzenartenliste (Auswertung)

<b>Standort</b>	<b>Belichtung</b>	halbsonnig	7,3
<b>Boden</b>	<b>Feuchte</b>	naß	8,2
	<b>Stickstoff (N)</b>	mäßig bis stickstoffarm	4,3
	<b>Reaktion</b>	mäßig sauer	5
<b>Vegetation</b>	<b>Mahdverträglichkeit</b>	mäßig schnittverträglich (erster Schnitt nicht vor 1. Juli)	4,9
<b>Zeigerwerte</b>	<b>Futterwert</b>	sehr geringwertiges Futter	2,4
	<b>Wechselfeuchteanzeiger</b>		11
	<b>Giftpflanzen</b>		7
	<b>Überschw.anzeiger</b>		13

## Pflanzenartenliste

Gruppe / Pflanzenart	MS	M	W	Vs	St	PA	Ph	Sz	VS	V	G	cf	§	Rote Liste				
														HH	ND	SH	D	
<b>Tracheobionta (Gefäßpflanzen)</b>																		
Agrostis canina (Hunds-Straußgras)	7	z	B	-	-									3		3		
Agrostis stolonifera (Ausläufer-Straußgras)	7	h		-	-													
Alnus glutinosa (Schwarz-Erle)	7	w		-	-													
Calamagrostis canescens (Sumpf-Reitgras)	7	z	B	-	-													
Cardamine pratensis (Wiesen-Schaumkraut)	7	w		-	-													V
Carex acuta (Schlank-Segge)	7	h		-	-													V
Carex canescens (Graue Segge)	7	w	W	-	-									3				V
Carex diandra (Draht-Segge)	7	z	W	-	-							X		1	2	2	2	
Carex disticha (Zweizeilige Segge)	7	w		-	-													V
Carex elongata (Walzen-Segge)	7	w		-	-									3	3			
Carex nigra (Wiesen-Segge)	7	w	W	-	-													V
Carex panicea (Hirsens-Segge)	7	w		-	-									2	3	3	V	

# Erhebungsbogen

**B**

<b>Projekt</b>	FFH-Monitoring	<b>Interne Nr.</b>	79360
		<b>DK5   DK5-GK</b>	<b>7620</b> 7622
<b>Handlungsbedarf</b>	Nein	<b>DK5 - Name</b>	Fersenweg
<b>Bearbeitung</b>	BRA	<b>Biotop-Nr.   alt</b>	<b>89</b> 226
<b>Räumliche Abbildung</b>	Fläche	<b>Kartierung</b>	18.10.2012
<b>Anzahl Abschnitte</b>	10	<b>Fläche / Länge [m<sup>2</sup>/m]</b>	3828,7722
		<b>Breite (lineare Abb.) [m]</b>	

## Pflanzenartenliste

Gruppe / Pflanzenart	MS	M	W	Vs	St	PA	Ph	Sz	VS	V	G	cf	Rote Liste						
													§	HH	ND	SH	D		
Carex paniculata (Rispen-Segge)	7	w		-	-														
Carex pseudocyperus (Scheinzyper-Segge)	7	w		-	-														
Carex rostrata (Schnabel-Segge)	7	w	W	-	-									3			V		
Carex x elytroides (Bastard-Segge)	7	w		-	-												V	D	
Cirsium palustre (Sumpf-Kratzdistel)	7	w		-	-														
Comarum palustre (Sumpf-Blutauge)	7	z	W	-	-									V			3		
Dryopteris carthusiana (Dorniger Wurmfarne)	7	w		-	-														
Dryopteris cristata (Kammfarne)	7	w	W	-	-									b	1	3	2	3	
Epilobium ciliatum (Drüsiges Weidenröschen)	7	w		-	-														
Epilobium palustre (Sumpf-Weidenröschen)	7	w		-	-									V				V	
Equisetum fluviatile (Teich-Schachtelhalm)	7	w	T	-	-														
Equisetum palustre (Sumpf-Schachtelhalm)	7	w		-	-														
Eriophorum angustifolium (Schmalblättriges Wollgras)	7	w	W	-	-									3			V	V	
Galium palustre (Sumpf-Labkraut)	7	w		-	-														
Glechoma hederacea (Gundermann)	7	w		-	-														
Glyceria fluitans (Flutender Schwaden)	7	z		-	-														
Holcus lanatus (Wolliges Honiggras)	7	z		-	-														
Juncus articulatus (Glieder-Binse)	7	w		-	-														
Juncus effusus (Flatter-Binse)	7	h	B	-	-														
Lemna trisulca (Dreifurchige Wasserlinse)	7	w		-	-											V			
Lotus pedunculatus (Sumpf-Hornklee)	7	w		-	-													V	
Lycopus europaeus (Gewöhnlicher Wolfstrapp)	7	w		-	-														
Lysimachia nummularia (Pfennigkraut)	7	w		-	-														
Lythrum salicaria (Blut-Weiderich)	7	z		-	-														
Menyanthes trifoliata (Fieberklee)	7	z	W	-	-									b	3	3	3	3	
Myosotis scorpioides agg. (Artengruppe Sumpf-vergissmeinnicht)	7	w		-	-													V	
Oenanthe fistulosa (Röhriger Wasserfenchel)	7	w	W	-	-											2	3	2	3
Phalaris arundinacea (Rohr-Glanzgras)	7	w		-	-														
Ranunculus acris (Scharfer Hahnenfuß)	7	w		-	-														
Ranunculus flammula (Brennender Hahnenfuß)	7	w		-	-													V	
Rumex hydrolapathum (Fluss-Ampfer)	7	w		-	-														
Sium latifolium (Breitblättriger Merk)	7	w		-	-											3			
Sparganium erectum (Ästiger Igelkolben)	7	z		-	-														
Stachys palustris (Sumpf-Ziest)	7	w		-	-														
Stellaria palustris (Sumpf-Sternmiere)	7	w		-	-											V		3	3
Vicia angustifolia (Schmalblättrige Wicke)	7	w		-	-									X					
<b>Bryophyta (Moose)</b>																			
Sphagnum spec. (Torfmoos)	7	w	T	-	-														
<b>Anzahl Rote Liste Arten</b>														<b>17</b>	<b>6</b>	<b>19</b>	<b>9</b>		
<b>Anzahl Arten</b>														<b>49</b>					

MS: Mengensystem; M: Mengenangabe, W: Bewertung der Art (FFH-Monitoring), Vs: Vegetationsschicht, St: Status, PA: Autor Phänologie; Ph: Phänologie, Sz: Soziabilität, VS: Vitalitätssystem; V: Vitalität, G: Geschlecht, cf: unsichere Bestimmung, §: Schutz nach BNatSchG, HH: Rote Liste Hamburg, Nds: Rote Liste Niedersachsen, SH: Rote Liste Schleswig-Holstein, D: Rote Liste Deutschland