

Erhebungsbogen

B

Projekt	Biotopkartierung Hamburg		Interne Nr.	57770	
			DK5 DK5-GK	7620	7622
Handlungsbedarf	Nein		DK5 - Name	Fersenweg	
Bearbeitung	BRA	Kopie	Biotop-Nr. alt	68	153
Räumliche Abbildung	Fläche		Kartierung	21.09.2004	
Anzahl Abschnitte	6		Fläche / Länge [m²/m]	18161,7788	
			Breite (lineare Abb.) [m]		

Gesetzlicher Schutz § 30 (2) 1.2 Natürliche oder naturnahe stehende Gewässer **Schutz nur teilweise** **Nein**

Gesamtbewertung	7	Besonders wertvoll
– Alter	6	Biotop mittleren Alters, 50 bis 100 Jahre
– Belastungsgrad	6	Flächenhaft geringe oder örtlich stärkere oder Vorbelastung mit deutlichem Einfluß
– Ökolog. Funktion	7	Sehr hohe Bedeutung in einem Biotopkomplex, für den lokalen Biotopverbund oder als Puffer
– Seltenheit	6	Seltener Biotoptyp, ohne seltene oder bedrohte Pflges., ungesättigtes Artenspektrum, reliktsiche RL-Arten

Bestandsbeschreibung

Großflächig noch offene Fischteichanlage mit erst beginnender Verbuschung auf den die Gewässer trennenden Erdwällen. Diese hauptsächlich von halbruderaler Gras- und Staudenvegetation bewachsen. Vereinzelt mit Gebüsch aus Grauweide, vereinzelt mit ausufernden Beständen aus Schilf, im übrigen eher niederwüchsig, sporadisch vermutlich geschnitten und begangen, recht artenreich. Die dazwischenliegenden Gewässer sind jeweils um die 6 bis 8 m breit, dauerhaft Wasser führend, ca. 40 cm unter dem Gelände, z.T. stark getrübt und unbewachsen, z.T. intensiv von Wasserpflanzen durchwachsen und etwas klarer. Häufig vermutlich mit Wassertiefen unter 0,5 m. Es kommen große Bestände von Schwimmendem Laichkraut, örtlich auch Teichrose und Froschbiß vor.

Vorkommen an Biotoptypen

1	TF	Typ	HF	F.Anteil
2	BTYP	Biotoptyp	- gesetzl. Grundl.	
3	Zusatz	Zusatz zum Biotoptypen		
4	LRT	Lebensraumtyp		
1	1		Ja	100 %
2	SEG	Angelegte Kleingewässer, klein, naturnah, nährstoffreich (2000)		
4	kein LRT	kein Lebensraumtyp nach FFH-Richtlinie		

Räumliche Lage

Lagebeschreibung	S Marschenbahndamm, W Kirchwerder Landweg			
Nachbarnutzung/en	Naturnahe Gehölze, Grünland, Gräben			
Rechtswert (X)	576379	Hochwert (Y)	5920473	
Bezirk	Bergedorf	Naturraum	Vier- und Marschlande (673.10)	
Stadtteil (OT-Nr.)	Kirchwerder (607)	Gemarkung	Kirchwerder (607)	
Digitaler Grünplan	<input type="checkbox"/> Hafengesamtgebiet	<input type="checkbox"/> Ramsargebiet	<input type="checkbox"/> EG-Vogelschutzgeb.	<input type="checkbox"/>
Ausgleichsflächen	<input type="checkbox"/> Biosphärenreservat	<input type="checkbox"/> Nationalpark	<input type="checkbox"/>	
NSG / ND / LSG	NSG Kirchwerder Wiesen [HH-605 / Anteil: 100%]			
FFH-GEBIET	Kirchwerder Wiesen [DE 2526-304 / Anteil: 100%]			
Wasserschutzgebiet				

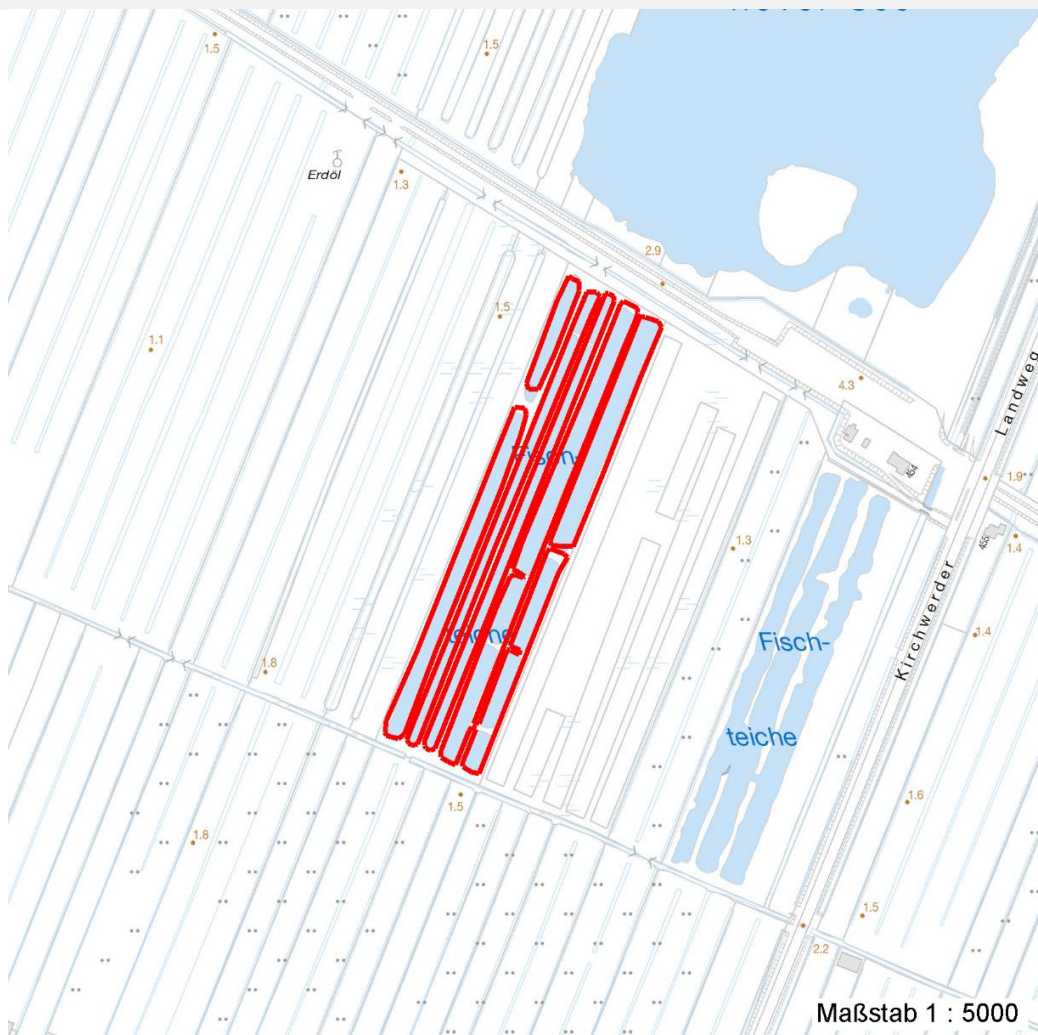
Erhebungsbogen

B

Projekt	Biotopkartierung Hamburg	Interne Nr.	57770
		DK5 DK5-GK	7620 7622
		DK5 - Name	Fersenweg
Handlungsbedarf	Nein	Biotop-Nr. alt	68 153
Bearbeitung	BRA	Kartierung	21.09.2004
Räumliche Abbildung	Fläche	Fläche / Länge [m²/m]	18161,7788
Anzahl Abschnitte	6	Breite (lineare Abb.) [m]	

Räumliche Lage

Karte



Weitere Erhebungsbögen

Interne Nr.	Interne Nr. Zuordnung	DK5	Biotop-Nr.	Kartierung	Zuordnung	DK5 (GK)	Biotop-Nr. (alt)
57770	57771	7620	68	24.09.2010	K	7622	153
57770	79310	7620	68	10.10.2012	K	7622	153
57770	70850	7620	463	21.09.2004	N	7622	1005
57770	57686	7620	15	28.09.1998	<	7622	33

Zuordnung: N = nachfolgende Kartierung, K = weitere Kartierungen (zeitlich vorher oder nachher)

Weitere Angaben

Merkmal	Wert
Auswertung Gefährdung / Einflüsse	Teils belastetes, getrübbtes Wasser, teils steile Ufer, evtl. starke Wasserstandsschwankungen, evtl. Fischbesatz und -fütterung

Erhebungsbogen

B

Projekt	Biotopkartierung Hamburg	Interne Nr.	57770
		DK5 DK5-GK	7620 7622
Handlungsbedarf	Nein	DK5 - Name	Fersenweg
Bearbeitung	BRA	Biotop-Nr. alt	68 153
Räumliche Abbildung	Fläche	Kartierung	21.09.2004
Anzahl Abschnitte	6	Fläche / Länge [m²/m]	18161,7788
		Breite (lineare Abb.) [m]	

Weitere Angaben

Merkmal	Wert
Wertgesichtspunkte	Dauergewässer, besonnt, vermutlich wertvolle Amphibien-Laichplätze, submerse Vegetation
zoologisch bedeutsame Strukturen	Kleingewässer
Bedeutung für Tiergruppe	Amphibien Libellen
Maßnahmen	Keine Nutzung, Beschattung vermeiden, Wasserstände auf hohem Niveau stabil halten

Teilflächenbeschreibung

Teilflächentyp		Teilflächen-Nr.	1
Biototyp	Angelegte Kleingewässer, klein, naturnah, nährstoffreich (2000)	Biototyp	SEG
- Zusatz		- gesetzl. Grundl.	
FFH-LRT	kein Lebensraumtyp nach FFH-Richtlinie	FFH-LRT	kein LRT
Beschreibung		Entw.potential LRT	
		Hauptfläche	Ja
		Flächenanteil	100 %
		FFH-Unters.Fläche	Nein
		Saatgutfläche	Nein

Weitere Angaben

Merkmal	Wert
Boden	
Feuchte	9 - sehr naß
Stickstoffgehalt	6 - mäßig stickstoffarm bis stickstoffreich
Standort, Relief	
Belichtung	7 - halbsonnig
Veg. - Soziologie	
BfN Schlüssel	19.1.01 - Convolvuletalia (Schleierges. und Halbschatten-Krautsäume) 24.0.01 - Potamogetonetalia pectinati (Festwurzelnde Wasserpflanzen-Ges.) 27.0.01 - Phragmitetalia (Röhrichte und Großseggenrieder) 30.0.01.03 - Filipendulion (Mädesüß-Uferfluren)

Zeigerwerte der Pflanzenartenliste (Auswertung)

Standort	Belichtung	halbsonnig	6,8
Boden	Feuchte	sehr naß	9,4
	Stickstoff (N)	mäßig stickstoffarm bis stickstoffreich	6,2
	Reaktion	neutral	6,7
Vegetation	Mahdverträglichkeit	schnittempfindlich bis mäßig schnittverträglich	4,3
Zeigerwerte	Futterwert	geringwertiges Futter	2,5
	Wechselfeuchteanzeiger		5
	Giftpflanzen		4
	Überschw.anzeiger		16

Erhebungsbogen

B

Projekt	Biotopkartierung Hamburg		Interne Nr.	57770	
			DK5 DK5-GK	7620	7622
Handlungsbedarf	Nein		DK5 - Name	Fersenweg	
Bearbeitung	BRA	Kopie	Biotop-Nr. alt	68	153
Räumliche Abbildung	Fläche	Nein	Kartierung	21.09.2004	
Anzahl Abschnitte	6		Fläche / Länge [m²/m]	18161,7788	
			Breite (lineare Abb.) [m]		

Pflanzenartenliste

Gruppe / Pflanzenart	MS	M	W	Vs	St	PA	Ph	Sz	VS	V	G	cf	Rote Liste						
													§	HH	ND	SH	D		
Tracheobionta (Gefäßpflanzen)																			
Alnus glutinosa (Schwarz-Erle)	7	z		-															
Bidens cernua (Nickender Zweizahn)	7	w		-															
Bidens frondosa (Schwarzfrüchtiger Zweizahn)	7	w		-															
Calla palustris (Sumpf-Calla)	7	h		-										b	V	3	3	V	
Calystegia sepium (Zaun-Winde)	7	w		-															
Carex acuta (Schlank-Segge)	7	h		-														V	
Carex pseudocyperus (Scheinzyper-Segge)	7	z		-															
Cirsium arvense (Acker-Kratzdistel)	7	w		-															
Cirsium palustre (Sumpf-Kratzdistel)	7	w		-															
Elodea nuttallii (Nuttalls Wasserpest)	7	h		-															
Epilobium hirsutum (Zottiges Weidenröschen)	7	w		-															
Epilobium parviflorum (Kleinblütiges Weidenröschen)	7	w		-													V		
Equisetum palustre (Sumpf-Schachtelhalm)	7	w		-															
Filipendula ulmaria (Mädesüß)	7	w		-															
Galium palustre (Sumpf-Labkraut)	7	z		-															
Glechoma hederacea (Gundermann)	7	z		-															
Glyceria fluitans (Flutender Schwaden)	7	w		-															
Glyceria maxima (Wasser-Schwaden)	7	h		-															
Holcus lanatus (Wolliges Honiggras)	7	w		-															
Humulus lupulus (Hopfen)	7	w		-															
Hydrocharis morsus-ranae (Froschbiß)	7	w		-												V		V	V
Iris pseudacorus (Gelbe Schwertlilie)	7	w		-										b					
Juncus effusus (Flatter-Binse)	7	w		-															
Lathyrus pratensis (Wiesen-Platterbse)	7	w		-															
Lemna minor (Kleine Wasserlinse)	7	z		-															
Lotus pedunculatus (Sumpf-Hornklee)	7	w		-														V	
Lycopus europaeus (Gewöhnlicher Wolfstrapp)	7	z		-															
Lysimachia thyrsoflora (Straußblütiger Gilbweiderich)	7	w		-												3		3	V
Lysimachia vulgaris (Gewöhnlicher Gilbweiderich)	7	w		-															
Lythrum salicaria (Blut-Weiderich)	7	w		-															
Nuphar lutea (Gelbe Teichrose)	7	w		-												b			
Oenanthe aquatica (Gemeiner Wasserfenchel)	7	w		-												V			
Persicaria amphibia (Wasser-Knöterich)	7	w		-															
Phalaris arundinacea (Rohr-Glanzgras)	7	h		-															
Phragmites australis (Schilf)	7	w		-															
Poa palustris (Sumpf-Rispengras)	7	w		-															
Potamogeton crispus (Krauses Laichkraut)	7	w		-															
Potamogeton natans (Schwimmendes Laichkraut)	7	h		-															
Potamogeton obtusifolius (Stumpfbältriges Laichkraut)	7	h		-												2	3	3	3
Potamogeton perfoliatus (Durchwachsenes Laichkraut)	7	w		-												3	3		V
Rubus caesius (Kratzbeere)	7	w		-															
Rumex hydrolapathum (Fluss-Ampfer)	7	w		-															
Rumex obtusifolius (Stumpfbältriger Ampfer)	7	w		-															

Erhebungsbogen

B

Projekt	Biotopkartierung Hamburg	Interne Nr.	57770
		DK5 DK5-GK	7620 7622
Handlungsbedarf	Nein	DK5 - Name	Fersenweg
Bearbeitung	BRA	Biotop-Nr. alt	68 153
Räumliche Abbildung	Fläche	Kartierung	21.09.2004
Anzahl Abschnitte	6	Fläche / Länge [m²/m]	18161,7788
		Breite (lineare Abb.) [m]	

Pflanzenartenliste

Gruppe / Pflanzenart	MS	M	W	Vs	St	PA	Ph	Sz	VS	V	G	cf	Rote Liste						
													§	HH	ND	SH	D		
Sagittaria sagittifolia (Gewöhnliches Pfeilkraut)	7	w		-															
Salix cinerea (Grau-Weide)	7	z		-															
Sambucus nigra (Schwarzer Holunder)	7	w		-															
Scutellaria galericulata (Sumpf-Helmkraut)	7	w		-															
Solanum dulcamara (Bittersüßer Nachtschatten)	7	w		-															
Spirodela polyrhiza (Vielwurzlige Teichlinse)	7	w		-															
Stratiotes aloides (Krebsschere)	7	z		-										b	3	3	3	3	3
Symphytum officinale (Echter Beinwell)	7	w		-															
Urtica dioica (Große Brennessel)	7	h		-															
Vicia cracca (Vogel-Wicke)	7	w		-															
Anzahl Rote Liste Arten													8	4	7	6			
Anzahl Arten													53						

MS: Mengensystem; M: Mengenangabe, W: Bewertung der Art (FFH-Monitoring), Vs: Vegetationsschicht, St: Status, PA: Autor Phänologie; Ph: Phänologie, Sz: Soziabilität, VS: Vitalitätssystem; V: Vitalität, G: Geschlecht, cf: unsichere Bestimmung, §: Schutz nach BNatSchG, HH: Rote Liste Hamburg, Nds: Rote Liste Niedersachsen, SH: Rote Liste Schleswig-Holstein, D: Rote Liste Deutschland