

# Erhebungsbogen

**B**

<b>Projekt</b>	FFH-Ersterfassung	<b>Interne Nr.</b>	70859
		<b>DK5   DK5-GK</b>	<b>7620</b> 7622
<b>Handlungsbedarf</b>	Nein	<b>DK5 - Name</b>	Fersenweg
<b>Bearbeitung</b>	BRA	<b>Biotop-Nr.   alt</b>	<b>467</b> 1009
<b>Räumliche Abbildung</b>	Fläche	<b>Kartierung</b>	25.09.2004
<b>Anzahl Abschnitte</b>	8	<b>Fläche / Länge [m<sup>2</sup>/m]</b>	2970,1584
		<b>Breite (lineare Abb.) [m]</b>	

<b>Gesetzlicher Schutz</b>	<b>§ 30 (2) 1.2 Natürliche oder naturnahe stehende Gewässer</b>	<b>Schutz nur teilweise</b>	<b>Nein</b>
----------------------------	---	-----------------------------	-------------

<b>Gesamtbewertung</b>	7	Besonders wertvoll
– <b>Alter</b>	5	Biotop mittleren Alters, 20 bis 50 Jahre
– <b>Belastungsgrad</b>	5	Flächenhaft mittlere oder örtlich starke Belastung
– <b>Ökolog. Funktion</b>	7	Sehr hohe Bedeutung in einem Biotopkomplex, für den lokalen Biotopverbund oder als Puffer
– <b>Seltenheit</b>	6	Seltener Biotoptyp, ohne seltene oder bedrohte Pflges., ungesättigtes Artenspektrum, reliktsche RL-Arten

## Bestandsbeschreibung

Beet-Graben-System, häufig um 3 m breite Gräben an der Geländeoberfläche, an der Sohle mit bis zu 1,5 m breiter Wasserfläche, die oft um 30 cm unter dem benachbarten Gelände liegt. Offene Wasserflächen, wie sie auf eine Räumung in jüngerer Zeit zurückzuführen sind, sind von Froschbiß und Krebschere überwachsen.

Große Abschnitte des Grabensystems sind stark verlandet und fast vollständig von Schwinggrasen und großen Seggenbeständen überwachsen. Die Uferböschungen sind seicht geneigt, ca. 30 cm hoch. Größere Bestände von Sumpfreitgras, Seggen und örtlich auch Wollgras, Sumpf-Blutauge und die die vom Aussterben bedrohte Draht-Segge deuten auf den niedermoorartigen Charakter des Standortes hin. Offene Grabenabschnitte haben offenbar auch eine große Bedeutung als Amphibien-Laichgewässer.

Örtlich tritt ein höherer Anteil von Wasserschwaden auf, der relativ eutrophe Standortverhältnisse infolge von Beweidung und Wasserstandsschwankungen andeutet

Als artenreicher Niedermoorgraben nach § 30 BNatSchG geschützt.

Tierart: Sumpf-Heuschrecke

## Vorkommen an Biotoptypen

1	TF	Typ	HF	F.Anteil
2	BTYP	Biotoptyp		- gesetzl. Grundl.
3	Zusatz	Zusatz zum Biotoptypen		
4	LRT	Lebensraumtyp		
1	1		Ja	60 %
2	MRS	Schwinggrasen (2000)		
4	7140-1	Schwinggrasenmoore		
1	2			40 %
2	FGM	Graben mittlerer Nährstoffgehalte mit Stillgewässercharakter (2000)		
3	gn	Niedermoor-Typ (gn)		

## Räumliche Lage

<b>Lagebeschreibung</b>	S Fersenweg, O Kirchwerder Landweg		
<b>Nachbarnutzung/en</b>	Grünland, beweidet		
<b>Rechtswert (X)</b>	577341	<b>Hochwert (Y)</b>	5920645
<b>Bezirk</b>	Bergedorf	<b>Naturraum</b>	Vier- und Marschlande (673.10)
<b>Stadtteil (OT-Nr.)</b>	Kirchwerder (607)	<b>Gemarkung</b>	Kirchwerder (607)
<b>Digitaler Grünplan</b>	<input type="checkbox"/> <b>Hafengesamtgebiet</b>	<input type="checkbox"/> <b>Ramsargebiet</b>	<input type="checkbox"/> <b>EG-Vogelschutzgeb.</b>
<b>Ausgleichsflächen</b>	<input type="checkbox"/> <b>Biosphärenreservat</b>	<input type="checkbox"/> <b>Nationalpark</b>	<input type="checkbox"/>
<b>NSG / ND / LSG</b>	NSG Kirchwerder Wiesen [ HH-605 / Anteil: 100% ]		
<b>FFH-GEBIET</b>	Kirchwerder Wiesen [ DE 2526-304 / Anteil: 100% ]		
<b>Wasserschutzgebiet</b>			

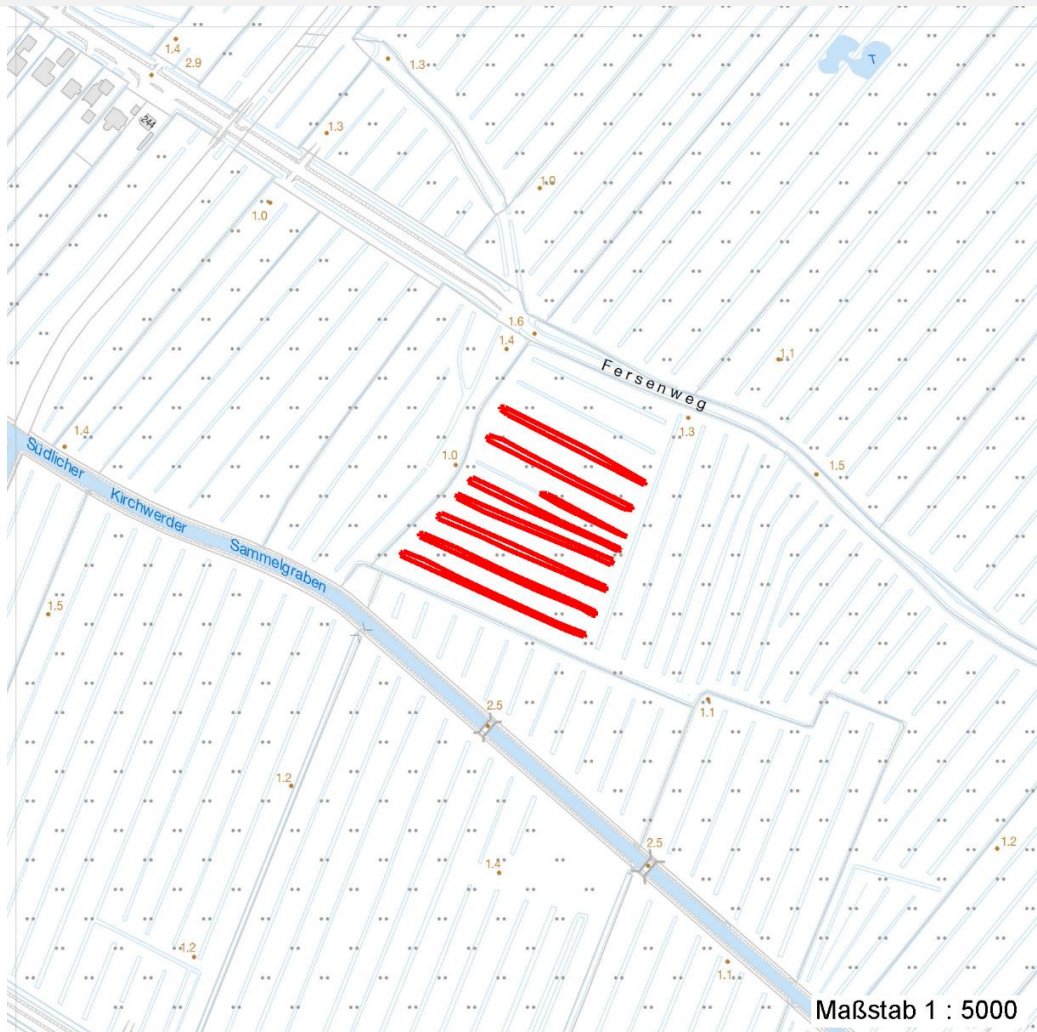
# Erhebungsbogen

**B**

<b>Projekt</b>	FFH-Ersterfassung	<b>Interne Nr.</b>	70859
		<b>DK5   DK5-GK</b>	<b>7620</b> 7622
		<b>DK5 - Name</b>	Fersenweg
<b>Handlungsbedarf</b>	Nein	<b>Biotop-Nr.   alt</b>	<b>467</b> 1009
<b>Bearbeitung</b>	BRA	<b>Kartierung</b>	25.09.2004
<b>Räumliche Abbildung</b>	Fläche	<b>Fläche / Länge [m<sup>2</sup>/m]</b>	2970,1584
<b>Anzahl Abschnitte</b>	8	<b>Breite (lineare Abb.) [m]</b>	

## Räumliche Lage

Karte



## Weitere Erhebungsbögen

Interne Nr.	Interne Nr. Zuordnung	DK5	Biotop-Nr.	Kartierung	Zuordnung	DK5 (GK)	Biotop-Nr. (alt)
70859	57838	7620	89	19.07.2007	N	7622	226
70859	79360	7620	89	18.10.2012	N	7622	226
70859	57677	7620	482	25.09.2004	N	7622	222
70859	58072	7620	257	22.09.1998	>	7622	97
70859	58068	7620	258	22.09.1998	>	7622	98
70859	58063	7620	259	22.09.1998	>	7622	99
70859	57677	7620	482	25.09.2004	<	7622	222

Zuordnung: N = nachfolgende Kartierung, K = weitere Kartierungen (zeitlich vorher oder nachher)

## Weitere Angaben

Merkmal	Wert
<b>Auswertung</b>	
17.04.2020	

# Erhebungsbogen

**B**

<b>Projekt</b>	FFH-Ersterfassung	<b>Interne Nr.</b>	70859
		<b>DK5   DK5-GK</b>	<b>7620</b> 7622
<b>Handlungsbedarf</b>	Nein	<b>DK5 - Name</b>	Fersenweg
<b>Bearbeitung</b>	BRA	<b>Biotop-Nr.   alt</b>	<b>467</b> 1009
<b>Räumliche Abbildung</b>	Fläche	<b>Kartierung</b>	25.09.2004
<b>Anzahl Abschnitte</b>	8	<b>Fläche / Länge [m<sup>2</sup>/m]</b>	2970,1584
		<b>Breite (lineare Abb.) [m]</b>	

## Weitere Angaben

Merkmal	Wert
Gefährdung / Einflüsse	Örtlich etwas niedriger Wasserstand, leichte Entwässerungstendenzen, starke Verlandungstendenzen, teils fehlende offene Wasserflächen.
Wertgesichtspunkte	Artenreich, mit Vorkommen zahlreicher gefährdeter Arten, Bildung von zahlreichen kleinere Niedermoorbereichen mit Vorkommen gefährdeter Arten.
Maßnahmen	Wasserstand insgesamt um ca. 10 cm anheben, Grabensystem turnusmäßig und abschnittsweise unterhalten und räumen, Teilgrabenabschnitte vollständig aus der Räumung nehmen und Entwicklung zu Niedermooren fördern, Randnutzung möglichst extensiv betreiben, nur zeitweilig beweiden, nach Möglichkeit Mähwiesennutzung vorziehen.
<b>Größe</b>	
Breite	3.00 m

## Teilflächenbeschreibung

<b>Teilflächentyp</b>		<b>Teilflächen-Nr.</b>	1
<b>Biotoptyp</b>	Schwingrasen (2000)	<b>Biotoptyp</b>	MRS
- <b>Zusatz</b>		- <b>gesetzl. Grundl.</b>	
<b>FFH-LRT</b>	Schwingrasenmoore	<b>FFH-LRT</b>	7140-1
<b>Beschreibung</b>		<b>Entw.potential LRT</b>	
		<b>Hauptfläche</b>	Ja
		<b>Flächenanteil</b>	60 %
		<b>FFH-Unters.Fläche</b>	Nein
		<b>Saatgutfläche</b>	Nein

## Weitere Angaben

Merkmal	Wert
<b>Boden</b>	
Feuchte	11 - flaches Gewässer
Stickstoffgehalt	5 - mäßig stickstoffarm
<b>Standort, Relief</b>	
Belichtung	7 - halbsonnig
<b>Veg. - Soziologie</b>	
BfN Schlüssel	01.0.01.01 - Lemnion minoris (Wasserlinsendecken) 21.0.01 - Agrostietalia stoloniferae (Flut- und Feuchtpionierrasen) 27 - Phragmitetea (Röhrichte und Großseggenrieder) 29 - Scheuchzerio-Caricetea fuscae (Kleinseggen-Zwischenmoore und -Sumpfrasen) 30.0.01.03 - Filipendulion (Mädesüß-Uferfluren)

## FFH-Bewertungen (HH)

Lebensraumtyp / Parameter	Wertstufe A	Wertstufe B	Wertstufe C	Wert / Begründung	Z
<b>7140-1 (HH) Schwingrasenmoore</b>					<b>B</b>
<b>Habitatstrukturen</b>					<b>B</b>
Bestandsstruktur;	günstig	mittel	ungünstig		<b>B</b>
Schlenken und Bulte;	ja	nein	nein		<b>B</b>

# Erhebungsbogen

**B**

<b>Projekt</b>	FFH-Ersterfassung	<b>Interne Nr.</b>	70859
		<b>DK5   DK5-GK</b>	<b>7620</b> 7622
<b>Handlungsbedarf</b>	Nein	<b>DK5 - Name</b>	Fersenweg
<b>Bearbeitung</b>	BRA	<b>Biotop-Nr.   alt</b>	<b>467</b> 1009
<b>Räumliche Abbildung</b>	Fläche	<b>Kartierung</b>	25.09.2004
<b>Anzahl Abschnitte</b>	8	<b>Fläche / Länge [m<sup>2</sup>/m]</b>	2970,1584
		<b>Breite (lineare Abb.) [m]</b>	

## FFH-Bewertungen (HH)

Lebensraumtyp / Parameter	Wertstufe A	Wertstufe B	Wertstufe C	Wert / Begründung	Z
Torfwachst. in Senken; Anteil der moortypischen Vegetationstypen: Deckungsgrad % oder geschätzt: hoch, mittel, gering	> 50%	10-50%	< 10%		B
Erica- / Wollgras-Stad.; Anteil der moortypischen Vegetationstypen: Deckungsgrad % oder geschätzt: hoch, mittel, gering	> 50%	50-25%	< 25%		C
Molinia- / Calluna-Stad.; Anteil der moortypischen Vegetationstypen: Deckungsgrad % oder geschätzt: hoch, mittel, gering	< 25%	25-50%	> 50%		A
Gehölze; Anteil der moortypischen Vegetationstypen: Deckungsgrad % oder geschätzt: hoch, mittel, gering	keine	< 10%	> 10%		C
typ. submerse Veg.; Anteil der moortypischen Vegetationstypen: Deckungsgrad % oder geschätzt: hoch, mittel, gering	ja	nein	nein		B
Standortstrukturen; typ. Zonierung; typische Zonierung der Schwingrasenmoore und dystrophen Seen (aquat. Veg./ Uferaspekt / Moordecke )	günstig vollständ.	mittel partiell	ungünstig fragment.		B B
<b>Beeinträchtigungen</b>					<b>B</b>
Störungen des Standortes; Handtorfstiche;	günstig	mittel	ungünstig		B
Gewässer fällt trocken;	keine	wenig	zahlreich		A
Abstand zu Emittenten; auch angrenz. landw. Nutzungen	nein	nein	ja		B
Untypische Vegetationsaspekte; Gehölze (v.a. Birken); Eutrophierungszeiger; Großseggen u. -röhrichte;	günstig	mittel	ungünstig		B
Nutzungen; Trittschäden;	keine	< 10%	> 10%		A
Wildfütterung;	keine	wenige	zahlreich		C
Müllablagerungen;	keine	wenige	zahlreich		C
hörbarer, dauerh. Lärm;	günstig	mittel	ungünstig		A
	keine	gering	stark		B
	keine	gering	stark		A
	keine	gering	stark		A
	kein	deutl.	stark		A
<b>Arteninventar</b>					<b>B</b>

<b>Projekt</b>	FFH-Ersterfassung	<b>Interne Nr.</b>	70859
		<b>DK5   DK5-GK</b>	<b>7620</b> 7622
<b>Handlungsbedarf</b>	Nein	<b>DK5 - Name</b>	Fersenweg
<b>Bearbeitung</b>	BRA	<b>Biotop-Nr.   alt</b>	<b>467</b> 1009
<b>Räumliche Abbildung</b>	Fläche	<b>Kartierung</b>	25.09.2004
<b>Anzahl Abschnitte</b>	8	<b>Fläche / Länge [m<sup>2</sup>/m]</b>	2970,1584
		<b>Breite (lineare Abb.) [m]</b>	

## Zeigerwerte der Pflanzenartenliste (Auswertung)

<b>Standort</b>	<b>Belichtung</b>	halbsonnig	7,1
<b>Boden</b>	<b>Feuchte</b>	sehr naß	9,1
	<b>Stickstoff (N)</b>	mäßig bis stickstoffarm	4,2
	<b>Reaktion</b>	mäßig sauer	5,1
<b>Vegetation</b>	<b>Mahdverträglichkeit</b>	schnittempfindlich bis mäßig schnittverträglich	3,6
<b>Zeigerwerte</b>	<b>Futterwert</b>	fast wertloses Futter	1,4
	<b>Wechselfeuchteanzeiger</b>		10
	<b>Giftpflanzen</b>		6
	<b>Überschw.anzeiger</b>		12

## Pflanzenartenliste

Gruppe / Pflanzenart	MS	M	W	Vs	St	PA	Ph	Sz	VS	V	G	cf	§	Rote Liste				
														HH	ND	SH	D	
<b>Tracheobionta (Gefäßpflanzen)</b>																		
Agrostis canina (Hunds-Straußgras)	7	z		-										3		3		
Agrostis stolonifera (Ausläufer-Straußgras)	7	w		-														
Butomus umbellatus (Schwanenblume)	7	w		-												3		
Calamagrostis canescens (Sumpf-Reitgras)	7	h		-														
Carex canescens (Graue Segge)	7	w	T	-										3			V	
Carex diandra (Draht-Segge)	7	w	T	-										1	2	2	2	
Carex elongata (Walzen-Segge)	7	w		-										3	3			
Carex nigra (Wiesen-Segge)	7	w	T	-										V			V	
Carex paniculata (Rispen-Segge)	7	w		-														
Carex pseudocyperus (Scheinzyper-Segge)	7	z		-														
Carex rostrata (Schnabel-Segge)	7	w	T	-										3			V	
Carex x elytroides (Bastard-Segge)	7	z		-													V	D
Cirsium palustre (Sumpf-Kratzdistel)	7	w		-														
Comarum palustre (Sumpf-Blutauge)	7	z	T	-										V		3		
Dryopteris carthusiana (Dorniger Wurmfarne)	7	w		-														
Eleocharis palustris (Gewöhnliche Sumpfsimse)	7	w		-														
Eleocharis uniglumis (Einspelzige Sumpfsimse)	7	w		-										2				V
Equisetum fluviatile (Teich-Schachtelhalm)	7	z	T	-														
Equisetum palustre (Sumpf-Schachtelhalm)	7	w		-														
Eriophorum angustifolium (Schmalblättriges Wollgras)	7	w	W	-										3			V	V
Galium palustre (Sumpf-Labkraut)	7	w		-														
Juncus articulatus (Glieder-Binse)	7	w		-														
Juncus effusus (Flatter-Binse)	7	h	S	-														
Lemna trisulca (Dreifurchige Wasserlinse)	7	h	S	-										V				
Lotus pedunculatus (Sumpf-Hornklee)	7	w		-														V
Lychnis flos-cuculi (Kuckucks-Lichtnelke)	7	w		-														3
Lycopus europaeus (Gewöhnlicher Wolfstrapp)	7	w		-														
Lysimachia nummularia (Pfennigkraut)	7	w		-														
Lysimachia thyrsoflora (Straußblütiger Gilbweiderich)	7	w	T	-										3		3		V
Lythrum salicaria (Blut-Weiderich)	7	w		-														
Menyanthes trifoliata (Fieberklee)	7	w	T	-										b	3	3	3	3
Oenanthe fistulosa (Röhriger Wasserfenchel)	7	w	T	-											2	3	2	3
Poa trivialis (Gewöhnliches Rispengras)	7	w		-														
Ranunculus flammula (Brennender Hahnenfuß)	7	w		-														V
Salix cinerea (Grau-Weide)	7	w		-														

# Erhebungsbogen

**B**

<b>Projekt</b>	FFH-Ersterfassung	<b>Interne Nr.</b>	70859
		<b>DK5   DK5-GK</b>	<b>7620</b> 7622
<b>Handlungsbedarf</b>	Nein	<b>DK5 - Name</b>	Fersenweg
<b>Bearbeitung</b>	BRA	<b>Biotop-Nr.   alt</b>	<b>467</b> 1009
<b>Räumliche Abbildung</b>	Fläche	<b>Kartierung</b>	25.09.2004
<b>Anzahl Abschnitte</b>	8	<b>Fläche / Länge [m<sup>2</sup>/m]</b>	2970,1584
		<b>Breite (lineare Abb.) [m]</b>	

Gruppe / Pflanzenart	MS	M	W	Vs	St	PA	Ph	Sz	VS	V	G	cf	§	Rote Liste				
														HH	ND	SH	D	
Scutellaria galericulata (Sumpf-Helmkraut)	7	w		-														
Sium latifolium (Breitblättriger Merk)	7	w		-											3			
Stellaria palustris (Sumpf-Sternmiere)	7	z		-											V		3	3
Typha latifolia (Breitblättriger Rohrkolben)	7	w	S	-														
<b>Bryophyta (Moose)</b>																		
Riccia fluitans (Schwimmendes Sternlebermoos)	7	w	T	-														
<b>Anzahl Rote Liste Arten</b>														<b>15</b>	<b>5</b>	<b>15</b>	<b>8</b>	
<b>Anzahl Arten</b>														<b>40</b>				

MS: Mengensystem; M: Mengenangabe, W: Bewertung der Art (FFH-Monitoring), Vs: Vegetationsschicht, St: Status, PA: Autor Phänologie; Ph: Phänologie, Sz: Soziabilität, VS: Vitalitätssystem; V: Vitalität, G: Geschlecht, cf: unsichere Bestimmung, §: Schutz nach BNatSchG, HH: Rote Liste Hamburg, Nds: Rote Liste Niedersachsen, SH: Rote Liste Schleswig-Holstein, D: Rote Liste Deutschland

Teilflächenbeschreibung			
<b>Teilflächentyp</b>		<b>Teilflächen-Nr.</b>	2
<b>Biotoptyp</b>	Graben mittlerer Nährstoffgehalte mit Stillgewässercharakter (2000)	<b>Biotoptyp</b>	FGM
- <b>Zusatz</b>	Niedermoor-Typ (gn)	- <b>gesetzl. Grundl.</b>	
<b>FFH-LRT</b>		<b>FFH-LRT</b>	
<b>Beschreibung</b>		<b>Entw.potential LRT</b>	
		<b>Hauptfläche</b>	
		<b>Flächenanteil</b>	40 %
		<b>FFH-Unters.Fläche</b>	Nein
		<b>Saatgutfläche</b>	Nein

Zeigerwerte der Pflanzenartenliste (Auswertung)			
<b>Standort</b>	<b>Belichtung</b>	halbsonnig	7,1
<b>Boden</b>	<b>Feuchte</b>	sehr naß	9,5
	<b>Stickstoff (N)</b>	mäßig stickstoffarm	4,8
	<b>Reaktion</b>	schwach sauer	5,6
<b>Vegetation</b>	<b>Mahdverträglichkeit</b>	schnittempfindlich bis mäßig schnittverträglich	4
<b>Zeigerwerte</b>	<b>Futterwert</b>	fast wertloses Futter	1,5
	<b>Wechselfeuchteanzeiger</b>		11
	<b>Giftpflanzen</b>		9
	<b>Überschw.anzeiger</b>		17

Gruppe / Pflanzenart	MS	M	W	Vs	St	PA	Ph	Sz	VS	V	G	cf	§	Rote Liste				
														HH	ND	SH	D	
<b>Tracheobionta (Gefäßpflanzen)</b>																		
Agrostis canina (Hunds-Straußgras)	7	z		-											3		3	
Agrostis stolonifera (Ausläufer-Straußgras)	7	w		-														
Alisma plantago-aquatica (Gewöhnlicher Froschlöffel)	7	w		-														

# Erhebungsbogen

# B

<b>Projekt</b>	FFH-Ersterfassung	<b>Interne Nr.</b>	70859
		<b>DK5   DK5-GK</b>	<b>7620</b> 7622
<b>Handlungsbedarf</b>	Nein	<b>DK5 - Name</b>	Fersenweg
<b>Bearbeitung</b>	BRA	<b>Biotop-Nr.   alt</b>	<b>467</b> 1009
<b>Räumliche Abbildung</b>	Fläche	<b>Kartierung</b>	25.09.2004
<b>Anzahl Abschnitte</b>	8	<b>Fläche / Länge [m<sup>2</sup>/m]</b>	2970,1584
		<b>Breite (lineare Abb.) [m]</b>	

## Pflanzenartenliste

Gruppe / Pflanzenart	MS	M	W	Vs	St	PA	Ph	Sz	VS	V	G	cf	Rote Liste					
													§	HH	ND	SH	D	
Bidens cernua (Nickender Zweizahn)	7	w		-														
Butomus umbellatus (Schwanenblume)	7	w		-												3		
Calamagrostis canescens (Sumpf-Reitgras)	7	h		-														
Caltha palustris (Sumpf-Dotterblume)	7	w		-											3	3	V	V
Carex acuta (Schlank-Segge)	7	h		-													V	
Carex canescens (Graue Segge)	7	w		-											3		V	
Carex diandra (Draht-Segge)	7	w		-											1	2	2	2
Carex elongata (Walzen-Segge)	7	w		-											3	3		
Carex nigra (Wiesen-Segge)	7	w		-											V		V	
Carex paniculata (Rispen-Segge)	7	w		-														
Carex pseudocyperus (Scheinzyper-Segge)	7	z		-														
Carex rostrata (Schnabel-Segge)	7	w		-											3		V	
Carex x elytroides (Bastard-Segge)	7	z		-													V	D
Cirsium palustre (Sumpf-Kratzdistel)	7	w		-														
Cirsium vulgare (Gewöhnliche Kratzdistel)	7	w		-														
Comarum palustre (Sumpf-Blutauge)	7	z		-											V		3	
Dryopteris carthusiana (Dorniger Wurmfarne)	7	w		-														
Eleocharis palustris (Gewöhnliche Sumpfsimse)	7	w		-														
Eleocharis uniglumis (Einspelzige Sumpfsimse)	7	w		-											2			V
Equisetum fluviatile (Teich-Schachtelhalm)	7	z		-														
Equisetum palustre (Sumpf-Schachtelhalm)	7	w		-														
Eriophorum angustifolium (Schmalblättriges Wollgras)	7	w		-											3		V	V
Festuca rubra (Rot-Schwingel)	7	w		-														
Galium palustre (Sumpf-Labkraut)	7	w		-														
Glechoma hederacea (Gundermann)	7	w		-														
Holcus lanatus (Wolliges Honiggras)	7	w		-														
Hydrocharis morsus-ranae (Froschbiß)	7	h		-											V		V	V
Iris pseudacorus (Gelbe Schwertlilie)	7	w		-											b			
Juncus articulatus (Glieder-Binse)	7	w		-														
Juncus effusus (Flatter-Binse)	7	h		-														
Lathyrus pratensis (Wiesen-Platterbse)	7	w		-														
Lemna minor (Kleine Wasserlinse)	7	h		-														
Lemna trisulca (Dreifurchige Wasserlinse)	7	h		-											V			
Lotus pedunculatus (Sumpf-Hornklee)	7	w		-													V	
Lychnis flos-cuculi (Kuckucks-Lichtnelke)	7	w		-													3	
Lycopus europaeus (Gewöhnlicher Wolfstrapp)	7	w		-														
Lysimachia nummularia (Pfennigkraut)	7	w		-														
Lysimachia thyriflora (Straußblütiger Gilbweiderich)	7	w		-											3		3	V
Lythrum salicaria (Blut-Weiderich)	7	w		-														
Menyanthes trifoliata (Fieberklee)	7	w		-											b	3	3	3
Nuphar lutea (Gelbe Teichrose)	7	w		-											b			
Oenanthe fistulosa (Röhriger Wasserfenchel)	7	w		-											2	3	2	3
Poa palustris (Sumpf-Rispengras)	7	w		-														
Poa trivialis (Gewöhnliches Rispengras)	7	w		-														
Potamogeton natans (Schwimmendes Laichkraut)	7	w		-														
Ranunculus flammula (Brennender Hahnenfuß)	7	w		-													V	
Ranunculus repens (Kriechender Hahnenfuß)	7	w		-														
Rumex acetosa (Großer Sauerampfer)	7	w		-														

# Erhebungsbogen

**B**

<b>Projekt</b>	FFH-Ersterfassung	<b>Interne Nr.</b>	70859
		<b>DK5   DK5-GK</b>	<b>7620</b> 7622
<b>Handlungsbedarf</b>	Nein	<b>DK5 - Name</b>	Fersenweg
<b>Bearbeitung</b>	BRA	<b>Biotop-Nr.   alt</b>	<b>467</b> 1009
<b>Räumliche Abbildung</b>	Fläche	<b>Kartierung</b>	25.09.2004
<b>Anzahl Abschnitte</b>	8	<b>Fläche / Länge [m<sup>2</sup>/m]</b>	2970,1584
		<b>Breite (lineare Abb.) [m]</b>	

## Pflanzenartenliste

Gruppe / Pflanzenart	MS	M	W	Vs	St	PA	Ph	Sz	VS	V	G	cf	§	Rote Liste			
														HH	ND	SH	D
Salix cinerea (Grau-Weide)	7	w		-													
Scutellaria galericulata (Sumpf-Helmkraut)	7	w		-													
Sium latifolium (Breitblättriger Merk)	7	w		-										3			
Sparganium erectum (Ästiger Igelkolben)	7	w		-													
Stellaria palustris (Sumpf-Sternmiere)	7	z		-										V		3	3
Stratiotes aloides (Krebsschere)	7	z		-										b	3	3	3
Typha latifolia (Breitblättriger Rohrkolben)	7	w		-													
Vicia cracca (Vogel-Wicke)	7	w		-													
<b>Bryophyta (Moose)</b>																	
Riccia fluitans (Schwimmendes Sternlebermoos)	7	w		-													
<b>Anzahl Rote Liste Arten</b>														<b>18</b>	<b>7</b>	<b>19</b>	<b>11</b>
<b>Anzahl Arten</b>														<b>60</b>			

MS: Mengensystem; M: Mengenangabe, W: Bewertung der Art (FFH-Monitoring), Vs: Vegetationsschicht, St: Status, PA: Autor Phänologie; Ph: Phänologie, Sz: Soziabilität, VS: Vitalitätssystem; V: Vitalität, G: Geschlecht, cf: unsichere Bestimmung, §: Schutz nach BNatSchG, HH: Rote Liste Hamburg, Nds: Rote Liste Niedersachsen, SH: Rote Liste Schleswig-Holstein, D: Rote Liste Deutschland