

# Erhebungsbogen

**B**

<b>Projekt</b>	Biotopkartierung Hamburg	<b>Interne Nr.</b>	79348
		<b>DK5   DK5-GK</b>	<b>7620</b> 7622
<b>Handlungsbedarf</b>	Nein	<b>DK5 - Name</b>	Fersenweg
<b>Bearbeitung</b>	BRA	<b>Biotop-Nr.   alt</b>	<b>322</b> 205
<b>Räumliche Abbildung</b>	Linie	<b>Kartierung</b>	15.10.2012
<b>Anzahl Abschnitte</b>	1	<b>Fläche / Länge [m<sup>2</sup>/m]</b>	280,644
		<b>Breite (lineare Abb.) [m]</b>	5

**Gesetzlicher Schutz** § 30 (2) 1.2 Natürliche oder naturnahe stehende Gewässer **Schutz nur teilweise** **Nein**

<b>Gesamtbewertung</b>	7	Besonders wertvoll
– <b>Alter</b>	7	Biotop hohen Alters, 100 bis 200 Jahre
– <b>Belastungsgrad</b>	6	Flächenhaft geringe oder örtlich stärkere oder Vorbelastung mit deutlichem Einfluß
– <b>Ökolog. Funktion</b>	7	Sehr hohe Bedeutung in einem Biotopkomplex, für den lokalen Biotopverbund oder als Puffer
– <b>Seltenheit</b>	7	Seltener Biotoptyp, mit seltenen oder bedrohten Pflges., gesättigtes Artenspektrum, einige RL-Arten

## Bestandsbeschreibung

Grenzgraben zwischen Grünlandflächen. Auf der Westseite bevorzugt beweidet, auf der Ostseite derzeit mit vorrangiger Mähwiesennutzung. Beiderseits mit flach geneigten Ufern, die Böschungen jedoch bis zu 1 m hoch. Im Süden etwas flacher, mit einer 1,5 m breiten Wasserflächen, die etwas bräunlich, auch etwas eisenockerbelastet ist. An der Oberfläche fast vollständig bewachsen von einem Froschbißbestand, teilweise weiter verlandet mit einem Röhricht aus Schmalblättrigem Rohrkolben, örtlich auch mit größeren Vorkommen von Grauweide. In den Ufern jedoch auch zahlreiche weitere Arten der nitrophytischen Röhrichte, aber auch der Niedermoorstandorte, insgesamt recht artenreich bewachsen. Im Gewässer ist ein großer Bestand von Sumpf-Blutauge vorhanden. Das Gewässer ist um 0,3 m tief mit deutlichen Verlandungstendenzen, ohne erkennbare, submerse Vegetation, von Froschbißbeständen und etwas Wasserfeder beherrscht. Die Ufer sind z.T. anmoorig, weich und trittempfindlich. Der Aufwuchs ist nur mäßig üppig, in Teilen offen und niederwüchsig und erlaubt den Aufwuchs auch von kleineren Niedermoorarten wie der Drahtsegge oder dem Läusekraut. V.a. im Süden bildet der Graben einen breiten Niedermoorstreifen auf der Ostseite, in dem sich das Läusekraut und die Seggen in die angrenzende Fläche hinein ausgebreitet haben. Hier hat der Boden einen schwingrasenähnlichen Charakter.

Der Graben ist zumindest teilweise geschützt nach § 30 BNatSchG in Verbindung mit § 14 HmbBNatSchAG

## Vorkommen an Biotoptypen

1	TF	Typ	HF	F.Anteil
2	BTYP	Biotoptyp	- gesetzl. Grundl.	
3	Zusatz	Zusatz zum Biotoptypen		
4	LRT	Lebensraumtyp		
1	1		Ja	100 %
2	FGM	Graben mittlerer Nährstoffgehalte mit Stillgewässercharakter (2000)		
3	gn	Niedermoor-Typ (gn)		

## Räumliche Lage

<b>Lagebeschreibung</b>	Südlich Fersenweg, nördlich Südlicher Kirchwerder Sammelgraben		
<b>Nachbarnutzung/en</b>	Grünland, im Westen beweidet, im Osten gemäht		
<b>Rechtswert (X)</b>	577655	<b>Hochwert (Y)</b>	5920437
<b>Bezirk</b>	Bergedorf	<b>Naturraum</b>	Vier- und Marschlande (673.10)
<b>Stadtteil (OT-Nr.)</b>	Kirchwerder (607)	<b>Gemarkung</b>	Kirchwerder (607)
<b>Digitaler Grünplan</b>	<input type="checkbox"/> <b>Hafengesamtgebiet</b>	<input type="checkbox"/> <b>Ramsargebiet</b>	<input type="checkbox"/> <b>EG-Vogelschutzgeb.</b>
<b>Ausgleichsflächen</b>	<input type="checkbox"/> <b>Biosphärenreservat</b>	<input type="checkbox"/> <b>Nationalpark</b>	<input type="checkbox"/>
<b>NSG / ND / LSG</b>	NSG Kirchwerder Wiesen [ HH-605 / Anteil: 100% ]		
<b>FFH-GEBIET</b>	Kirchwerder Wiesen [ DE 2526-304 / Anteil: 100% ]		
<b>Wasserschutzgebiet</b>			

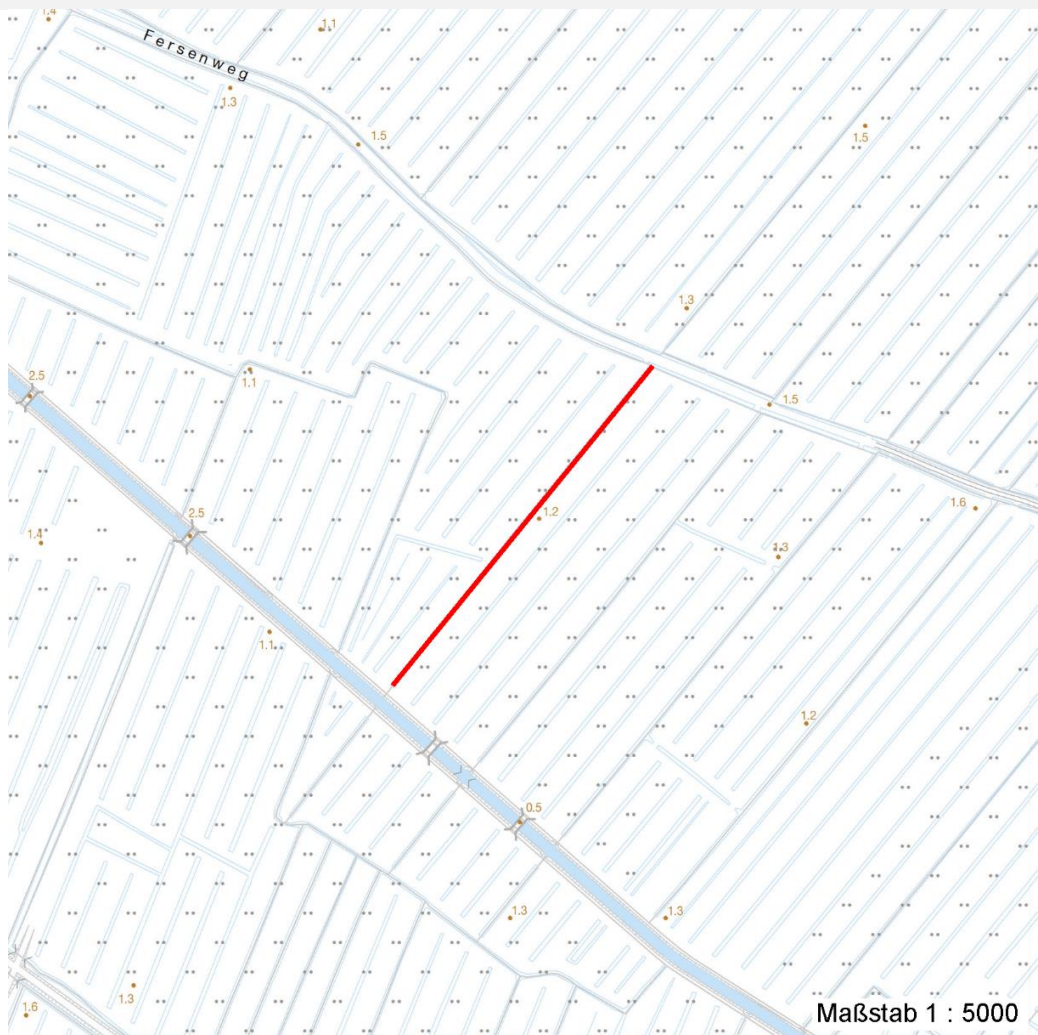
# Erhebungsbogen

**B**

<b>Projekt</b>	Biotopkartierung Hamburg	<b>Interne Nr.</b>	79348
		<b>DK5   DK5-GK</b>	<b>7620</b> 7622
<b>Handlungsbedarf</b>	Nein	<b>DK5 - Name</b>	Fersenweg
<b>Bearbeitung</b>	BRA	<b>Biotop-Nr.   alt</b>	<b>322</b> 205
<b>Räumliche Abbildung</b>	Linie	<b>Kartierung</b>	15.10.2012
<b>Anzahl Abschnitte</b>	1	<b>Fläche / Länge [m<sup>2</sup>/m]</b>	280,644
		<b>Breite (lineare Abb.) [m]</b>	5

## Räumliche Lage

Karte



## Weitere Erhebungsbögen

Interne Nr.	Interne Nr. Zuordnung	DK5	Biotop-Nr.	Kartierung	Zuordnung	DK5 (GK)	Biotop-Nr. (alt)
79348	58011	7620	322	25.09.2004	K	7622	205

Zuordnung: N = nachfolgende Kartierung, K = weitere Kartierungen (zeitlich vorher oder nachher)

## Foto

Interne Nr.	Index	Dateiname	Aufnahmerichtung
34354	0	7620_322_151012_1.JPG	
34355	0	7620_322_151012_2.JPG	

## Weitere Angaben

Merkmal	Wert
Auswertung	

# Erhebungsbogen

**B**

<b>Projekt</b>	Biotopkartierung Hamburg	<b>Interne Nr.</b>	79348
		<b>DK5   DK5-GK</b>	<b>7620</b> 7622
<b>Handlungsbedarf</b>	Nein	<b>DK5 - Name</b>	Fersenweg
<b>Bearbeitung</b>	BRA	<b>Biotop-Nr.   alt</b>	<b>322</b> 205
<b>Räumliche Abbildung</b>	Linie	<b>Kartierung</b>	15.10.2012
<b>Anzahl Abschnitte</b>	1	<b>Fläche / Länge [m<sup>2</sup>/m]</b>	280,644
		<b>Breite (lineare Abb.) [m]</b>	5

## Weitere Angaben

Merkmal	Wert
Gefährdung / Einflüsse	Entwässernde Wirkung auf den Nachbarflächen, schwankende Wasserstände, Eutrophierungstendenzen
Wertgesichtspunkte	Artenreich, Vorkommen seltener Arten
zoologisch bedeutsame Strukturen	Kleingewässer, wasserführende Gräben
Bedeutung für Tiergruppe	Amphibien
Maßnahmen	Möglichst dauerhaft hohe Wasserstände im Gebiet sichern; die teils erheblichen Wasserstandsschwankungen im Hauptgrabensystem in der Zukunft unterbinden
<b>Größe</b>	
Breite	5.00 m

## Foto

**Fotodatei** 7620\_322\_151012\_1.JPG

**Bildbeschreibung**  
**Aufnahmerichtung**



**Fotodatei** 7620\_322\_151012\_2.JPG

**Bildbeschreibung**  
**Aufnahmerichtung**



## Teilflächenbeschreibung

<b>Teilflächentyp</b>		<b>Teilflächen-Nr.</b>	1
<b>Biotoptyp</b>	Graben mittlerer Nährstoffgehalte mit Stillgewässercharakter (2000)	<b>Biotoptyp</b>	FGM
- <b>Zusatz</b>	Niedermoor-Typ (gn)	- <b>gesetzl. Grundl.</b>	
<b>FFH-LRT</b>		<b>FFH-LRT</b>	
<b>Beschreibung</b>		<b>Entw.potential LRT</b>	
		<b>Hauptfläche</b>	Ja
		<b>Flächenanteil</b>	100 %
		<b>FFH-Unters.Fläche</b>	Nein
		<b>Saatgutfläche</b>	Nein

# Erhebungsbogen

**B**

<b>Projekt</b>	Biotopkartierung Hamburg	<b>Interne Nr.</b>	79348
		<b>DK5   DK5-GK</b>	<b>7620</b> 7622
<b>Handlungsbedarf</b>	Nein	<b>DK5 - Name</b>	Fersenweg
<b>Bearbeitung</b>	BRA	<b>Biotop-Nr.   alt</b>	<b>322</b> 205
<b>Räumliche Abbildung</b>	Linie	<b>Kartierung</b>	15.10.2012
<b>Anzahl Abschnitte</b>	1	<b>Fläche / Länge [m²/m]</b>	280,644
		<b>Breite (lineare Abb.) [m]</b>	5

## Weitere Angaben

Merkmal	Wert
<b>Boden</b>	
Feuchte	11 - flaches Gewässer
Reaktion	6 - schwach sauer
Stickstoffgehalt	5 - mäßig stickstoffarm
<b>Standort, Relief</b>	
Belichtung	7 - halbsonnig
<b>Veg. - Zeigerwerte</b>	
Anz. Wechselfeuchtezeiger	11
Anz. Überschwemmungsz.	9
Anz. Magerkeitszeiger (N < 4)	8
Anteil Magerkeitszeiger (N < 4)	12 %
<b>Veg. - Soziologie</b>	
BfN Schlüssel	01.0.01.01 - Lemnion minoris (Wasserlinsendecken) 24.0.01 - Potamogetonalia pectinati (Festwurzeln Wasserpflanzen-Ges.) 29.0.02 - Caricetalia fuscae (Saure Kleinseggenwiesen)

## Zeigerwerte der Pflanzenartenliste (Auswertung)

<b>Standort</b>	<b>Belichtung</b>	halbsonnig	7,1
<b>Boden</b>	<b>Feuchte</b>	zeitweise wasserüberstaut	9,9
	<b>Stickstoff (N)</b>	mäßig stickstoffarm	5,1
	<b>Reaktion</b>	schwach sauer	6,2
<b>Vegetation</b>	<b>Mahdverträglichkeit</b>	schnittempfindlich bis mäßig schnittverträglich	4,1
<b>Zeigerwerte</b>	<b>Futterwert</b>	fast wertloses Futter	1,3
	<b>Wechselfeuchteanzeiger</b>		11
	<b>Giftpflanzen</b>		5
	<b>Überschw.anzeiger</b>		9

## Pflanzenartenliste

Gruppe / Pflanzenart	MS	M	W	Vs	St	PA	Ph	Sz	VS	V	G	cf	Rote Liste							
													§	HH	ND	SH	D			
<b>Tracheobionta (Gefäßpflanzen)</b>																				
Butomus umbellatus (Schwanenblume)	7	w		-	-															
Calamagrostis canescens (Sumpf-Reitgras)	7	w		-	-															
Carex acuta (Schlank-Segge)	7	h		-	-															V
Carex diandra (Draht-Segge)	7	z		-	-							X			1	2	2	2		
Carex elongata (Walzen-Segge)	7	w		-	-											3	3			
Carex pseudocyperus (Scheinzyper-Segge)	7	w		-	-															
Carex rostrata (Schnabel-Segge)	7	w		-	-											3				V
Comarum palustre (Sumpf-Blutauge)	7	z		-	-												V			3
Dryopteris carthusiana (Dorniger Wurmfarne)	7	w		-	-															
Festuca rubra (Rot-Schwingel)	7	w		-	-															
Galium palustre (Sumpf-Labkraut)	7	z		-	-															
Glechoma hederacea (Gundermann)	7	w		-	-															
Holcus lanatus (Wolliges Honiggras)	7	w		-	-															
Hottonia palustris (Wasserfeder)	7	z		-	-										b	V			V	V
Hydrocharis morsus-ranae (Froschbiß)	7	h		-	-											V			V	V

# Erhebungsbogen

**B**

<b>Projekt</b>	Biotopkartierung Hamburg		<b>Interne Nr.</b>	79348
			<b>DK5   DK5-GK</b>	<b>7620</b> 7622
<b>Handlungsbedarf</b>	Nein		<b>DK5 - Name</b>	Fersenweg
<b>Bearbeitung</b>	BRA	<b>Kopie</b>	Nein	<b>Biotop-Nr.   alt</b>
<b>Räumliche Abbildung</b>	Linie			<b>322</b> 205
<b>Anzahl Abschnitte</b>	1			<b>Kartierung</b>
				15.10.2012
				<b>Fläche / Länge [m<sup>2</sup>/m]</b>
				280,644
				<b>Breite (lineare Abb.) [m]</b>
				5

## Pflanzenartenliste

Gruppe / Pflanzenart	MS	M	W	Vs	St	PA	Ph	Sz	VS	V	G	cf	Rote Liste					
													§	HH	ND	SH	D	
Iris pseudacorus (Gelbe Schwertlilie)	7	z		-	-									b				
Juncus effusus (Flutter-Binse)	7	z		-	-													
Lemna gibba (Bucklige Wasserlinse)	7	z		-	-													
Lemna minor (Kleine Wasserlinse)	7	z		-	-													
Lemna trisulca (Dreifurchige Wasserlinse)	7	h		-	-										V			
Lychnis flos-cuculi (Kuckucks-Lichtnelke)	7	w		-	-												3	
Lysimachia nummularia (Pfennigkraut)	7	w		-	-													
Lysimachia thyrsoflora (Straußblütiger Gilbweiderich)	7	w		-	-										3		3	V
Lysimachia vulgaris (Gewöhnlicher Gilbweiderich)	7	w		-	-													
Lythrum salicaria (Blut-Weiderich)	7	w		-	-													
Myriophyllum spicatum (Ähriges Tausendblatt)	7	w		-	-										3			V
Pedicularis palustris (Sumpf-Läusekraut)	7	z		-	-									b	1	2	1	2
Persicaria amphibia (Wasser-Knöterich)	7	w		-	-													
Phalaris arundinacea (Rohr-Glanzgras)	7	w		-	-													
Potamogeton alpinus (Alpen-Laichkraut)	7	w		-	-										3		3	3
Ranunculus flammula (Brennender Hahnenfuß)	7	w		-	-													V
Ranunculus lingua (Zungen-Hahnenfuß)	7	w		-	-									b	2	3	2	3
Ranunculus repens (Kriechender Hahnenfuß)	7	w		-	-													
Rumex acetosa (Großer Sauerampfer)	7	w		-	-													
Rumex hydrolapathum (Fluss-Ampfer)	7	w		-	-													
Salix cinerea (Grau-Weide)	7	z		-	-													
Sium latifolium (Breitblättriger Merk)	7	w		-	-										3			
Sparganium erectum (Ästiger Igelkolben)	7	h		-	-													
Stellaria palustris (Sumpf-Sternmiere)	7	w		-	-										V		3	3
Typha latifolia (Breitblättriger Rohrkolben)	7	w		-	-													
Urtica dioica (Große Brennessel)	7	w		-	-													
Vicia cracca (Vogel-Wicke)	7	w		-	-													
<b>Anzahl Rote Liste Arten</b>														<b>14</b>	<b>5</b>	<b>14</b>	<b>8</b>	
<b>Anzahl Arten</b>														<b>42</b>				

MS: Mengensystem; M: Mengenangabe, W: Bewertung der Art (FFH-Monitoring), Vs: Vegetationsschicht, St: Status, PA: Autor Phänologie; Ph: Phänologie, Sz: Soziabilität, VS: Vitalitätssystem; V: Vitalität, G: Geschlecht, cf: unsichere Bestimmung, §: Schutz nach BNatSchG, HH: Rote Liste Hamburg, Nds: Rote Liste Niedersachsen, SH: Rote Liste Schleswig-Holstein, D: Rote Liste Deutschland