

# Erhebungsbogen

**B**

<b>Projekt</b>	Biotopkartierung Hamburg	<b>Interne Nr.</b>	79282
		<b>DK5   DK5-GK</b>	<b>7620</b> 7622
<b>Handlungsbedarf</b>	Nein	<b>DK5 - Name</b>	Fersenweg
<b>Bearbeitung</b>	BRA	<b>Biotop-Nr.   alt</b>	<b>260</b> 100
<b>Räumliche Abbildung</b>	Linie	<b>Kartierung</b>	18.10.2012
<b>Anzahl Abschnitte</b>	1	<b>Fläche / Länge [m<sup>2</sup>/m]</b>	168,057
		<b>Breite (lineare Abb.) [m]</b>	5

<b>Gesetzlicher Schutz</b>	<b>§ 30 (2) 1.2 Natürliche oder naturnahe stehende Gewässer</b>	<b>Schutz nur teilweise</b>	<b>Nein</b>
----------------------------	---	-----------------------------	-------------

<b>Gesamtbewertung</b>	7	Besonders wertvoll
– <b>Alter</b>	7	Biotop hohen Alters, 100 bis 200 Jahre
– <b>Belastungsgrad</b>	6	Flächenhaft geringe oder örtlich stärkere oder Vorbelastung mit deutlichem Einfluß
– <b>Ökolog. Funktion</b>	8	Wertbestimmender Bestandteil eines wertvollen Biotopkomplexes oder für den regionalen Biotopverbund.
– <b>Seltenheit</b>	8	Sehr seltener Biotoptyp, hohe Anteile seltener oder bedrohter Pflges., gesättigtes Artenspektrum, RL-Arten

## Bestandsbeschreibung

Grenzgraben zwischen zwei Grünlandparzellen. Beiderseits von der gleichen Gruppe von Pferden dauerhaft beweidet. Mit insgesamt im Gelände Breiten von 5 bis 6 m, die Wasserfläche ist um 2 m breit, liegt rund 0,3 bis 0,5 m unter dem benachbarten Gelände, ist bräunlich, relativ klar, fast vollständig überwachsen von einem größeren Krebscherenbestand. Ein Teil der ursprünglichen Wasserfläche wird jedoch auch von einer Art Schwingrasen aus relativ viel Moosen durchwachsen, von Flutrasenarten, Seggen und Flatterbinse eingenommen. Die ursprünglich um fast 3 m breite Wasserfläche dürfte im Zuge der Beweidung mittlerweile deutlich verlandet sein. Beide Ufer werden intensiv betreten, sind sumpfig, strukturreich und sind in die Beweidung integriert. Als Weideunkräuter haben Flatterbinsen noch recht kräftig zugenommen. Insgesamt ist der Bewuchs jedoch immer noch sehr artenreich und in Teilen auch niedermoorartig. Der Graben hat im Norden an den Ufern teilweise ebenfalls Schwingrasencharakter.

## Vorkommen an Biotoptypen

1	TF	Typ	HF	F.Anteil
2	BTYP	Biotoptyp		- gesetzl. Grundl.
3	Zusatz	Zusatz zum Biotoptypen		
4	LRT	Lebensraumtyp		
1	1		Ja	100 %
2	FGM	Graben mittlerer Nährstoffgehalte mit Stillgewässercharakter (2000)		
3	gk	Krebscheren-Typ (gk)		

## Räumliche Lage

### Lagebeschreibung

#### Nachbarnutzung/en

<b>Rechtswert (X)</b>	577423	<b>Hochwert (Y)</b>	5920655
<b>Bezirk</b>	Bergedorf	<b>Naturraum</b>	Vier- und Marschlande (673.10)
<b>Stadtteil (OT-Nr.)</b>	Kirchwerder (607)	<b>Gemarkung</b>	Kirchwerder (607)
<b>Digitaler Grünplan</b>	<input type="checkbox"/> <b>Hafengesamtgebiet</b>	<input type="checkbox"/> <b>Ramsargebiet</b>	<input type="checkbox"/> <b>EG-Vogelschutzgeb.</b>
<b>Ausgleichsflächen</b>	<input type="checkbox"/> <b>Biosphärenreservat</b>	<input type="checkbox"/> <b>Nationalpark</b>	<input type="checkbox"/>
<b>NSG / ND / LSG</b>	NSG Kirchwerder Wiesen [ HH-605 / Anteil: 100% ]		
<b>FFH-GEBIET</b>	Kirchwerder Wiesen [ DE 2526-304 / Anteil: 100% ]		
<b>Wasserschutzgebiet</b>			

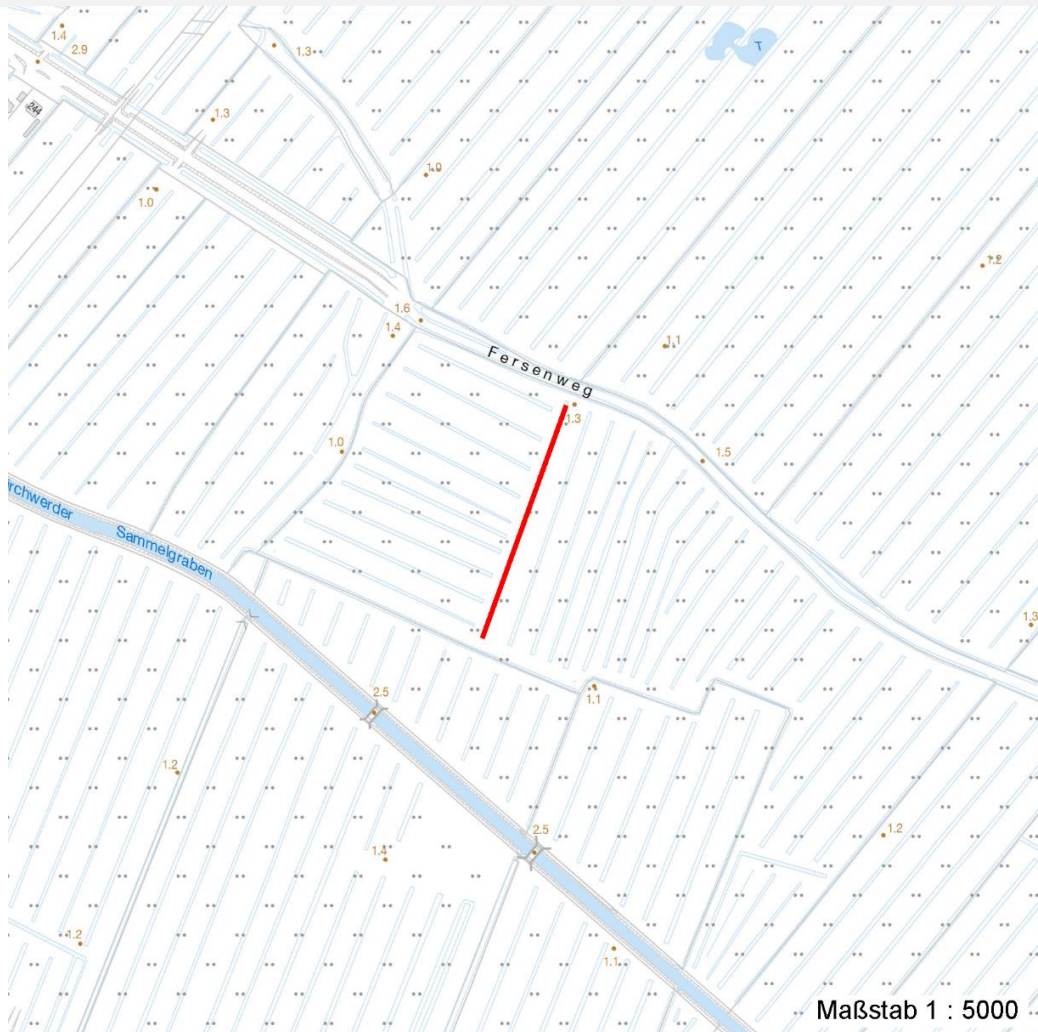
# Erhebungsbogen

**B**

<b>Projekt</b>	Biotopkartierung Hamburg	<b>Interne Nr.</b>	79282
		<b>DK5   DK5-GK</b>	<b>7620</b> 7622
<b>Handlungsbedarf</b>	Nein	<b>DK5 - Name</b>	Fersenweg
<b>Bearbeitung</b>	BRA	<b>Biotop-Nr.   alt</b>	<b>260</b> 100
<b>Räumliche Abbildung</b>	Linie	<b>Kartierung</b>	18.10.2012
<b>Anzahl Abschnitte</b>	1	<b>Fläche / Länge [m<sup>2</sup>/m]</b>	168,057
		<b>Breite (lineare Abb.) [m]</b>	5

## Räumliche Lage

### Karte



## Weitere Erhebungsbögen

Interne Nr.	Interne Nr. Zuordnung	DK5	Biotop-Nr.	Kartierung	Zuordnung	DK5 (GK)	Biotop-Nr. (alt)
79282	58032	7620	260	22.09.1998	K	7622	100
79282	58034	7620	260	25.09.2004	K	7622	100

Zuordnung: N = nachfolgende Kartierung, K = weitere Kartierungen (zeitlich vorher oder nachher)

## Foto

Interne Nr.	Index	Dateiname	Aufnahmerichtung
34409	0	7620_260_181012_1.JPG	

## Weitere Angaben

Merkmal	Wert
Auswertung	

# Erhebungsbogen

**B**

<b>Projekt</b>	Biotopkartierung Hamburg	<b>Interne Nr.</b>	79282
		<b>DK5   DK5-GK</b>	<b>7620</b> 7622
<b>Handlungsbedarf</b>	Nein	<b>DK5 - Name</b>	Fersenweg
<b>Bearbeitung</b>	BRA	<b>Biotop-Nr.   alt</b>	<b>260</b> 100
<b>Räumliche Abbildung</b>	Linie	<b>Kartierung</b>	18.10.2012
<b>Anzahl Abschnitte</b>	1	<b>Fläche / Länge [m<sup>2</sup>/m]</b>	168,057
		<b>Breite (lineare Abb.) [m]</b>	5

## Weitere Angaben

Merkmal	Wert
Gefährdung / Einflüsse	Eutrophierungstendenzen durch die dauerhafte Beweidung durch Pferde und durch die Trittschäden, Verlandungstendenzen, Verlust der offenen Wasserfläche.
Wertgesichtspunkte	Sehr artenreich, altes Grünland, altes Grabensystem, Vorkommen gefährdeter Arten, Lebensraum für Moorfrösche.
Maßnahmen	Graben mittelfristig unterhalten, dabei möglichst schonend vorgehen und Teile der Vegetation erhalten, im Gebiet möglichst dauerhaft hohe Wasserstände einstellen. Wenn möglich - statt der dauerhaften Beweidung - zeitweilig auch Mähwiesennutzung in der Nachbarschaft betreiben.
<b>Größe</b>	
Breite	5.00 m

## Foto

**Fotodatei** 7620\_260\_181012\_1.JPG  
**Bildbeschreibung**  
**Aufnahmerichtung**

**Fotodatei**  
**Bildbeschreibung**  
**Aufnahmerichtung**



## Teilflächenbeschreibung

<b>Teilflächentyp</b>		<b>Teilflächen-Nr.</b>	1
<b>Biototyp</b>	Graben mittlerer Nährstoffgehalte mit Stillgewässercharakter (2000)	<b>Biototyp</b>	FGM
- <b>Zusatz</b>	Krebsscheren-Typ (gk)	- <b>gesetzl. Grundl.</b>	
<b>FFH-LRT</b>		<b>FFH-LRT</b>	
<b>Beschreibung</b>		<b>Entw.potential LRT</b>	
		<b>Hauptfläche</b>	Ja
		<b>Flächenanteil</b>	100 %
		<b>FFH-Unters.Fläche</b>	Nein
		<b>Saatgutfläche</b>	Nein

# Erhebungsbogen

**B**

<b>Projekt</b>	Biotopkartierung Hamburg		<b>Interne Nr.</b>	79282
			<b>DK5   DK5-GK</b>	<b>7620</b> 7622
<b>Handlungsbedarf</b>	Nein		<b>DK5 - Name</b>	Fersenweg
<b>Bearbeitung</b>	BRA	<b>Kopie</b>	Nein	<b>Biotop-Nr.   alt</b>
<b>Räumliche Abbildung</b>	Linie			<b>260</b> 100
<b>Anzahl Abschnitte</b>	1			<b>Kartierung</b>
				18.10.2012
				<b>Fläche / Länge [m<sup>2</sup>/m]</b>
				168,057
				<b>Breite (lineare Abb.) [m]</b>
				5

## Weitere Angaben

Merkmal	Wert
<b>Boden</b>	
Feuchte	11 - flaches Gewässer
Reaktion	6 - schwach sauer
Stickstoffgehalt	5 - mäßig stickstoffarm
<b>Gewässer</b>	
Böschungshöhe	0.50 m
Gewässertiefe	0.50 m
Breite	2.00 m
Wasserführung	g - gleichmäßige Wasserführung
Strömung	k - keine Strömung
Trübung	k - klar, keine Trübung
Färbung	m - huminstoffbraun, moorig
Verockerung	w - wenig
Substrat	sc - Schlamm (Feinsubstrat organisch)
<b>Standort, Relief</b>	
Böschungsneigung	flach - 1:2 bis 1:3
Belichtung	7 - halbsonnig
<b>Veg. - Zeigerwerte</b>	
Anz. Wechselfeuchtezeiger	7
Anz. Überschwemmungsz.	8
Anz. Magerkeitszeiger (N < 4)	6
Anteil Magerkeitszeiger (N < 4)	8 %
<b>Veg. - Soziologie</b>	
BfN Schlüssel	01.0.01.01 - Lemnion minoris (Wasserlinsendecken) 27.0.01 - Phragmitetalia (Röhrichte und Großseggenrieder) 29 - Scheuchzerio-Caricetea fuscae (Kleinseggen-Zwischenmoore und -Sumpfrasen)

## Zeigerwerte der Pflanzenartenliste (Auswertung)

<b>Standort</b>	<b>Belichtung</b>	halbsonnig	7,3
<b>Boden</b>	<b>Feuchte</b>	sehr naß	9
	<b>Stickstoff (N)</b>	mäßig stickstoffarm	5,1
	<b>Reaktion</b>	schwach sauer	6
<b>Vegetation</b>	<b>Mahdverträglichkeit</b>	mäßig schnittverträglich (erster Schnitt nicht vor 1. Juli)	4,9
<b>Zeigerwerte</b>	<b>Futterwert</b>	sehr geringwertiges Futter	2,3
	<b>Wechselfeuchteanzeiger</b>		9
	<b>Giftpflanzen</b>		7
	<b>Überschw.anzeiger</b>		14

## Pflanzenartenliste

Gruppe / Pflanzenart	MS	M	W	Vs	St	PA	Ph	Sz	VS	V	G	cf	§	Rote Liste				
														HH	ND	SH	D	
<b>Tracheobionta (Gefäßpflanzen)</b>																		
Agrostis canina (Hunds-Straußgras)	7	w		-	-										3		3	
Agrostis stolonifera (Ausläufer-Straußgras)	7	h		-	-													
Bidens cernua (Nickender Zweizahn)	7	w		-	-													

# Erhebungsbogen

# B

<b>Projekt</b>	Biotopkartierung Hamburg		<b>Interne Nr.</b>	79282
			<b>DK5   DK5-GK</b>	<b>7620</b> 7622
<b>Handlungsbedarf</b>	Nein		<b>DK5 - Name</b>	Fersenweg
<b>Bearbeitung</b>	BRA	<b>Kopie</b>	Nein	<b>Biotop-Nr.   alt</b>
<b>Räumliche Abbildung</b>	Linie			<b>260</b> 100
<b>Anzahl Abschnitte</b>	1			<b>Kartierung</b>
				18.10.2012
				<b>Fläche / Länge [m<sup>2</sup>/m]</b>
				168,057
				<b>Breite (lineare Abb.) [m]</b>
				5

## Pflanzenartenliste

Gruppe / Pflanzenart	MS	M	W	Vs	St	PA	Ph	Sz	VS	V	G	cf	Rote Liste						
													§	HH	ND	SH	D		
Calamagrostis canescens (Sumpf-Reitgras)	7	w		-	-														
Caltha palustris (Sumpf-Dotterblume)	7	w		-	-										3	3	V	V	
Carex acuta (Schlank-Segge)	7	z		-	-												V		
Carex diandra (Draht-Segge)	7	w		-	-										1	2	2	2	
Carex paniculata (Rispen-Segge)	7	w		-	-														
Carex pseudocyperus (Scheinzyper-Segge)	7	z		-	-														
Comarum palustre (Sumpf-Blutauge)	7	z		-	-										V		3		
Epilobium ciliatum (Drüsiges Weidenröschen)	7	w		-	-														
Equisetum fluviatile (Teich-Schachtelhalm)	7	h		-	-														
Equisetum palustre (Sumpf-Schachtelhalm)	7	w		-	-														
Eriophorum angustifolium (Schmalblättriges Wollgras)	7	w		-	-										3		V	V	
Galium palustre (Sumpf-Labkraut)	7	z		-	-														
Glyceria fluitans (Flutender Schwaden)	7	w		-	-														
Glyceria maxima (Wasser-Schwaden)	7	z		-	-														
Hydrocharis morsus-ranae (Froschbiß)	7	h		-	-										V		V	V	
Iris pseudacorus (Gelbe Schwertlilie)	7	w		-	-										b				
Juncus effusus (Flutter-Binse)	7	h		-	-														
Lemna minor (Kleine Wasserlinse)	7	w		-	-														
Lemna trisulca (Dreifurchige Wasserlinse)	7	z		-	-										V				
Lotus corniculatus (Gewöhnlicher Hornklee)	7	z		-	-												V		
Lychnis flos-cuculi (Kuckucks-Lichtnelke)	7	z		-	-												3		
Lycopus europaeus (Gewöhnlicher Wolfstrapp)	7	w		-	-														
Lysimachia thyrsoflora (Straußblütiger Gilbweiderich)	7	w		-	-										3		3	V	
Lythrum salicaria (Blut-Weiderich)	7	z		-	-														
Myosotis scorpioides agg. (Artengruppe Sumpf-vergissmeinnicht)	7	z		-	-												V		
Nuphar lutea (Gelbe Teichrose)	7	w		-	-										b				
Phalaris arundinacea (Rohr-Glanzgras)	7	w		-	-														
Potamogeton alpinus (Alpen-Laichkraut)	7	w		-	-										3		3	3	
Ranunculus flammula (Brennender Hahnenfuß)	7	w		-	-												V		
Ranunculus lingua (Zungen-Hahnenfuß)	7	z		-	-										b	2	3	2	3
Ranunculus repens (Kriechender Hahnenfuß)	7	z		-	-														
Rumex hydrolapathum (Fluss-Ampfer)	7	w		-	-														
Scutellaria galericulata (Sumpf-Helmkraut)	7	w		-	-														
Sium latifolium (Breitblättriger Merk)	7	w		-	-											3			
Sparganium emersum (Einfacher Igelkolben)	7	w		-	-														
Sparganium erectum (Ästiger Igelkolben)	7	w		-	-														
Stachys palustris (Sumpf-Ziest)	7	w		-	-														
Stellaria palustris (Sumpf-Sternmiere)	7	z		-	-										V		3	3	
Stratiotes aloides (Krebsschere)	7	h		-	-										b	3	3	3	3
<b>Anzahl Rote Liste Arten</b>														<b>13</b>	<b>4</b>	<b>16</b>	<b>9</b>		
<b>Anzahl Arten</b>														<b>42</b>					

MS: Mengensystem; M: Mengenangabe, W: Bewertung der Art (FFH-Monitoring), Vs: Vegetationsschicht, St: Status, PA: Autor Phänologie; Ph: Phänologie, Sz: Soziabilität, VS: Vitalitätssystem; V: Vitalität, G: Geschlecht, cf: unsichere Bestimmung, §: Schutz nach BNatSchG, HH: Rote Liste Hamburg, Nds: Rote Liste Niedersachsen, SH: Rote Liste Schleswig-Holstein, D: Rote Liste Deutschland