

# Erhebungsbogen

**B**

<b>Projekt</b>	Biotopkartierung Hamburg	<b>Interne Nr.</b>	79275
		<b>DK5   DK5-GK</b>	<b>7620</b> 7622
		<b>DK5 - Name</b>	Fersenweg
<b>Handlungsbedarf</b>	Nein	<b>Biotop-Nr.   alt</b>	<b>244</b> 77
<b>Bearbeitung</b>	BRA	<b>Kartierung</b>	19.10.2012
<b>Räumliche Abbildung</b>	Linie	<b>Fläche / Länge [m<sup>2</sup>/m]</b>	462,668
<b>Anzahl Abschnitte</b>	1	<b>Breite (lineare Abb.) [m]</b>	3

**Gesetzlicher Schutz** § 30 (2) 1.2 Natürliche oder naturnahe stehende Gewässer **Schutz nur teilweise** Ja

<b>Gesamtbewertung</b>	6	Wertvoll
– <b>Alter</b>	7	Biotop hohen Alters, 100 bis 200 Jahre
– <b>Belastungsgrad</b>	5	Flächenhaft mittlere oder örtlich starke Belastung
– <b>Ökolog. Funktion</b>	6	Hohe Bedeutung in einem Biotopkomplex, für den lokalen Biotopverbund oder als Puffer
– <b>Seltenheit</b>	7	Seltener Biotoptyp, mit seltenen oder bedrohten Pflges., gesättigtes Artenspektrum, einige RL-Arten

## Bestandsbeschreibung

An der Geländeoberfläche um 3 m breiter Grenzgrabenbereich zwischen zwei Grünlandparzellen. Auf beiden Seiten mit vorwiegender Mähwiesennutzung, eventuell zeitweiliger Beweidung. Auf beiden Seiten mit mäßig artenreichem Grünland, das vermutlich auf frühere Intensivnutzungen zurückgeht. Der Graben ist an der Wasseroberfläche um 2 m breit, nahezu vollständig überwachsen von nitrophytischem Röhricht aus Igelkolben, nur in kleineren Teilbereichen offen und dann von Froschbiß an der Wasseroberfläche bewachsen. Die Wassertiefe ist im Allgemeinen relativ gering, unter 0,5 m. Die Uferböschungen sind mäßig steil geneigt, v.a. auf der Westseite sehr flach geneigt und auf 1 bis örtlich auch 2 m Breite etwas gewässertypischer, niedermoortypischen, feuchtwiesenartig bewachsen, mit höheren Anteilen von Seggen. Insgesamt kommen in der Vegetation vereinzelt Zeigerarten von Niedermoorstandorten vor. Die Vegetation wirkt jedoch deutlich nitrophytisch und verarmt, vermutlich eine Folge früherer Intensivnutzungen in den Nachbarflächen. Im Norden ist ein größerer Krebscherenbestand vorhanden. Hier kann zumindest ein Teilgrabenabschnitt als geschützt nach § 30 BNatSchG angesehen werden.

## Vorkommen an Biotoptypen

1	TF	Typ	HF	F.Anteil
2	BTYP	Biotoptyp	- gesetzl. Grundl.	
3	Zusatz	Zusatz zum Biotoptypen		
4	LRT	Lebensraumtyp		
1	1		Ja	100 %
2	FGV	Stark verlandeter, austrocknender Graben (2000)		
3	gr	Röhricht-Typ (gr)		

## Räumliche Lage

<b>Lagebeschreibung</b>	Südöstlich des Kirchwerder Landwegs, nordöstlich Nördlicher Kirchwerder Sammelgraben		
<b>Nachbarnutzung/en</b>	Grünland		
<b>Rechtswert (X)</b>	577663	<b>Hochwert (Y)</b>	5921517
<b>Bezirk</b>	Bergedorf	<b>Naturraum</b>	Vier- und Marschlande (673.10)
<b>Stadtteil (OT-Nr.)</b>	Kirchwerder (607)	<b>Gemarkung</b>	Kirchwerder (607)
<b>Digitaler Grünplan</b>	<input type="checkbox"/> <b>Hafengesamtgebiet</b>	<input type="checkbox"/> <b>Ramsargebiet</b>	<input type="checkbox"/> <b>EG-Vogelschutzgeb.</b>
<b>Ausgleichsflächen</b>	<input type="checkbox"/> <b>Biosphärenreservat</b>	<input type="checkbox"/> <b>Nationalpark</b>	<input type="checkbox"/>
<b>NSG / ND / LSG</b>	NSG Kirchwerder Wiesen [ HH-605 / Anteil: 100% ]		
<b>FFH-GEBIET</b>	Kirchwerder Wiesen [ DE 2526-304 / Anteil: 100% ]		
<b>Wasserschutzgebiet</b>			

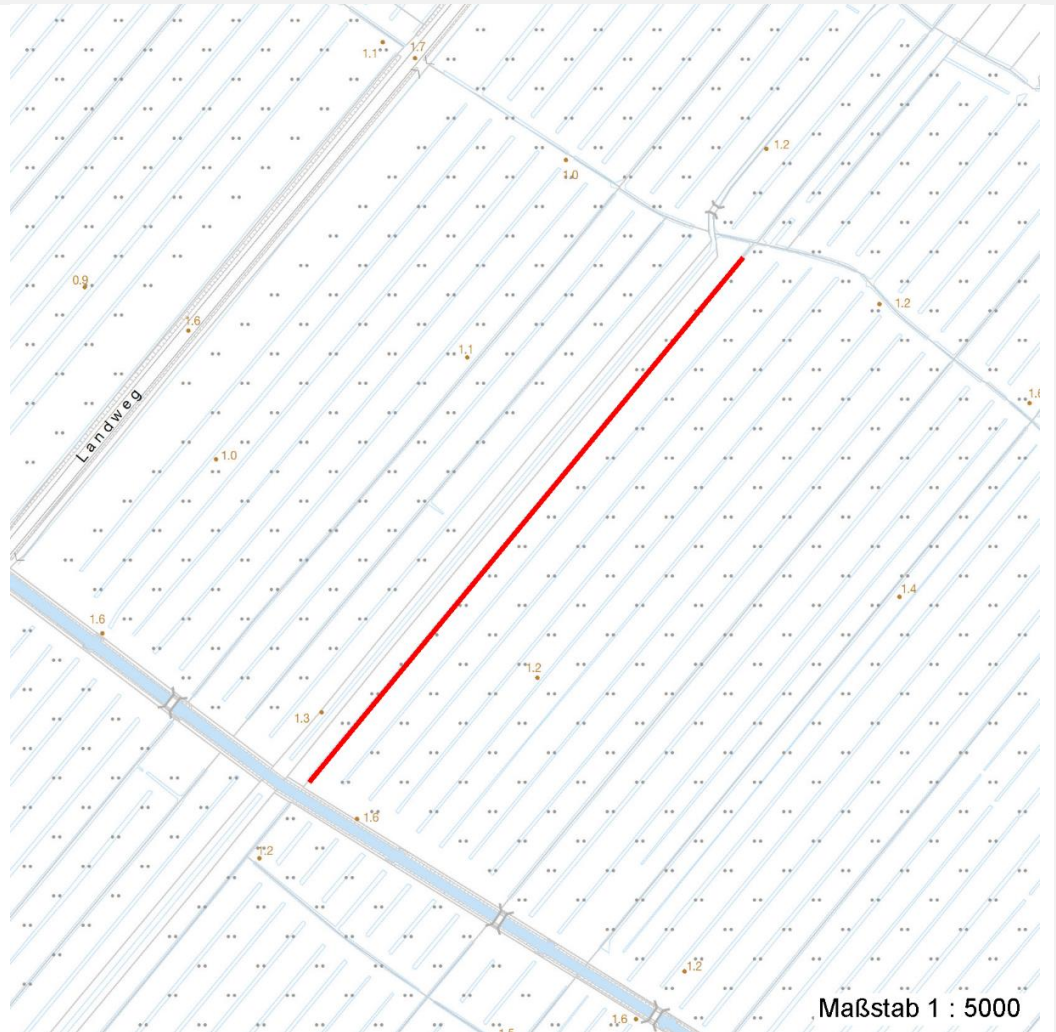
# Erhebungsbogen

**B**

<b>Projekt</b>	Biotopkartierung Hamburg	<b>Interne Nr.</b>	79275	
		<b>DK5   DK5-GK</b>	<b>7620</b>	7622
		<b>DK5 - Name</b>	Fersenweg	
<b>Handlungsbedarf</b>	Nein	<b>Biotop-Nr.   alt</b>	<b>244</b>	77
<b>Bearbeitung</b>	BRA	<b>Kartierung</b>	19.10.2012	
<b>Räumliche Abbildung</b>	Linie	<b>Fläche / Länge [m<sup>2</sup>/m]</b>	462,668	
<b>Anzahl Abschnitte</b>	1	<b>Breite (lineare Abb.) [m]</b>	3	

## Räumliche Lage

Karte



## Weitere Erhebungsbögen

Interne Nr.	Interne Nr. Zuordnung	DK5	Biotop-Nr.	Kartierung	Zuordnung	DK5 (GK)	Biotop-Nr. (alt)
79275	57945	7620	244	15.09.1998	K	7622	77
79275	57951	7620	244	23.09.2004	K	7622	77

Zuordnung: N = nachfolgende Kartierung, K = weitere Kartierungen (zeitlich vorher oder nachher)

## Foto

Interne Nr.	Index	Dateiname	Aufnahmerichtung
34487	0	7620_244_191012_1.JPG	

## Weitere Angaben

Merkmal	Wert
Auswertung	

<b>Projekt</b>	Biotopkartierung Hamburg	<b>Interne Nr.</b>	79275
		<b>DK5   DK5-GK</b>	<b>7620</b> 7622
<b>Handlungsbedarf</b>	Nein	<b>DK5 - Name</b>	Fersenweg
<b>Bearbeitung</b>	BRA	<b>Biotop-Nr.   alt</b>	<b>244</b> 77
<b>Räumliche Abbildung</b>	Linie	<b>Kartierung</b>	19.10.2012
<b>Anzahl Abschnitte</b>	1	<b>Fläche / Länge [m<sup>2</sup>/m]</b>	462,668
		<b>Breite (lineare Abb.) [m]</b>	3

## Weitere Angaben

Merkmal	Wert
Gefährdung / Einflüsse	Die offene Wasserfläche geht im Zuge der Verlandung verloren, damit vermutlich auch ein Laichgewässer für Amphibien.
Wertgesichtspunkte	Mäßig artenreich, relativ oberflächennahe Wasserführung, dauerhafte Wasserführung in Teilen, vermutlich Eignung als Amphibien-Laichgewässer, vereinzelt Vorkommen gefährdeter Arten.
zoologisch bedeutsame Strukturen	Kleingewässer, wasserführende Gräben
Bedeutung für Tiergruppe	Amphibien
Maßnahmen	Der Graben müsste unterhalten werden, um eine offene Wasserfläche wieder herzustellen, dabei sollte schonend vorgegangen werden, um das niedermoortypische Artenpotential im Gebiet zu erhalten und zu entwickeln.
<b>Größe</b>	
Breite	3.00 m

## Foto

**Fotodatei** 7620\_244\_191012\_1.JPG

**Bildbeschreibung**  
**Aufnahmerichtung**

**Fotodatei**

**Bildbeschreibung**  
**Aufnahmerichtung**



## Teilflächenbeschreibung

<b>Teilflächentyp</b>		<b>Teilflächen-Nr.</b>	1
<b>Biotoptyp</b>	Stark verlandeter, austrocknender Graben (2000)	<b>Biotoptyp</b>	FGV
- <b>Zusatz</b>	Röhricht-Typ (gr)	- <b>gesetzl. Grundl.</b>	
<b>FFH-LRT</b>		<b>FFH-LRT</b>	
<b>Beschreibung</b>		<b>Entw.potential LRT</b>	
		<b>Hauptfläche</b>	Ja
		<b>Flächenanteil</b>	100 %
		<b>FFH-Unters.Fläche</b>	Nein
		<b>Saatgutfläche</b>	Nein

# Erhebungsbogen

**B**

<b>Projekt</b>	Biotopkartierung Hamburg	<b>Interne Nr.</b>	79275
		<b>DK5   DK5-GK</b>	<b>7620</b> 7622
<b>Handlungsbedarf</b>	Nein	<b>DK5 - Name</b>	Fersenweg
<b>Bearbeitung</b>	BRA	<b>Biotop-Nr.   alt</b>	<b>244</b> 77
<b>Räumliche Abbildung</b>	Linie	<b>Kartierung</b>	19.10.2012
<b>Anzahl Abschnitte</b>	1	<b>Fläche / Länge [m²/m]</b>	462,668
		<b>Breite (lineare Abb.) [m]</b>	3

## Weitere Angaben

Merkmal	Wert
<b>Boden</b>	
Feuchte	11 - flaches Gewässer
Reaktion	6 - schwach sauer
Stickstoffgehalt	5 - mäßig stickstoffarm
<b>Gewässer</b>	
Böschungshöhe	0.40 m
Gewässertiefe	0.30 m
Breite	2.00 m
Wasserführung	e - episodisch austrocknend
Strömung	k - keine Strömung
<b>Standort, Relief</b>	
Böschungsneigung	flach - 1:2 bis 1:3
Belichtung	7 - halbsonnig
<b>Veg. - Zeigerwerte</b>	
Anz. Wechselfeuchtezeiger	8
Anz. Überschwemmungsz.	11
Anz. Magerkeitszeiger (N < 4)	6
Anteil Magerkeitszeiger (N < 4)	18 %
<b>Veg. - Soziologie</b>	
BfN Schlüssel	27 - Phragmitetea (Röhrichte und Großseggenrieder)

## Zeigerwerte der Pflanzenartenliste (Auswertung)

<b>Standort</b>	<b>Belichtung</b>	halbsonnig	7,1
<b>Boden</b>	<b>Feuchte</b>	zeitweise wasserüberstaut	10
	<b>Stickstoff (N)</b>	mäßig stickstoffarm	5,1
	<b>Reaktion</b>	schwach sauer	6,1
<b>Vegetation</b>	<b>Mahdverträglichkeit</b>	mäßig schnittverträglich (erster Schnitt nicht vor 1. Juli)	4,6
<b>Zeigerwerte</b>	<b>Futterwert</b>	sehr geringwertiges Futter	1,7
	<b>Wechselfeuchteanzeiger</b>		8
	<b>Giftpflanzen</b>		5
	<b>Überschw.anzeiger</b>		11

## Pflanzenartenliste

Gruppe / Pflanzenart	MS	M	W	Vs	St	PA	Ph	Sz	VS	V	G	cf	Rote Liste			
													§	HH	ND	SH
<b>Tracheobionta (Gefäßpflanzen)</b>																
Agrostis capillaris (Rotes Straußgras)	7	z		-	-											
Alisma plantago-aquatica (Gewöhnlicher Froschlöffel)	7	w		-	-											
Bidens cernua (Nickender Zweizahn)	7	z		-	-											
Cardamine pratensis (Wiesen-Schaumkraut)	7	w		-	-									V		
Carex acuta (Schlank-Segge)	7	h		-	-									V		
Carex disticha (Zweizeilige Segge)	7	w		-	-								V	V		
Carex elongata (Walzen-Segge)	7	w		-	-								3	3		
Carex nigra (Wiesen-Segge)	7	z		-	-								V	V		
Carex pseudocyperus (Scheinzyper-Segge)	7	z		-	-											

# Erhebungsbogen

**B**

<b>Projekt</b>	Biotopkartierung Hamburg		<b>Interne Nr.</b>	79275	
			<b>DK5   DK5-GK</b>	<b>7620</b>	7622
<b>Handlungsbedarf</b>	Nein		<b>DK5 - Name</b>	Fersenweg	
<b>Bearbeitung</b>	BRA	<b>Kopie</b>	<b>Biotop-Nr.   alt</b>	<b>244</b>	77
<b>Räumliche Abbildung</b>	Linie	Nein	<b>Kartierung</b>	19.10.2012	
<b>Anzahl Abschnitte</b>	1		<b>Fläche / Länge [m<sup>2</sup>/m]</b>	462,668	
			<b>Breite (lineare Abb.) [m]</b>	3	

## Pflanzenartenliste

Gruppe / Pflanzenart	MS	M	W	Vs	St	PA	Ph	Sz	VS	V	G	cf	Rote Liste							
													§	HH	ND	SH	D			
Carex vesicaria (Blasen-Segge)	7	w		-	-									2		V				
Carex x elytroides (Bastard-Segge)	7	h		-	-												V	D		
Cirsium palustre (Sumpf-Kratzdistel)	7	z		-	-															
Comarum palustre (Sumpf-Blutauge)	7	w		-	-									V			3			
Equisetum palustre (Sumpf-Schachtelhalm)	7	w		-	-															
Galium palustre (Sumpf-Labkraut)	7	z		-	-															
Glyceria maxima (Wasser-Schwaden)	7	z		-	-															
Holcus lanatus (Wolliges Honiggras)	7	w		-	-															
Hottonia palustris (Wasserfeder)	7	h		-	-									b	V		V	V		
Hydrocharis morsus-ranae (Froschbiß)	7	h		-	-									V		V	V			
Iris pseudacorus (Gelbe Schwertlilie)	7	w		-	-									b						
Lathyrus pratensis (Wiesen-Platterbse)	7	w		-	-															
Lemna minor (Kleine Wasserlinse)	7	z		-	-															
Lemna trisulca (Dreifurchige Wasserlinse)	7	h		-	-									V						
Lotus pedunculatus (Sumpf-Hornklee)	7	w		-	-												V			
Lycopus europaeus (Gewöhnlicher Wolfstrapp)	7	w		-	-															
Lysimachia nummularia (Pfennigkraut)	7	w		-	-															
Lysimachia thyriflora (Straußblütiger Gilbweiderich)	7	w		-	-									3		3		V		
Lysimachia vulgaris (Gewöhnlicher Gilbweiderich)	7	w		-	-															
Phalaris arundinacea (Rohr-Glanzgras)	7	w		-	-															
Potamogeton natans (Schwimmendes Laichkraut)	7	w		-	-															
Rumex hydrolapathum (Fluss-Ampfer)	7	z		-	-															
Sagittaria sagittifolia (Gewöhnliches Pfeilkraut)	7	w		-	-															
Salix cinerea (Grau-Weide)	7	w		-	-															
Scutellaria galericulata (Sumpf-Helmkraut)	7	w		-	-															
Sium latifolium (Breitblättriger Merk)	7	w		-	-									3						
Sparganium erectum (Ästiger Igelkolben)	7	h		-	-															
Stachys palustris (Sumpf-Ziest)	7	w		-	-															
Stellaria palustris (Sumpf-Sternmiere)	7	z		-	-									V		3		3		
Stratiotes aloides (Krebsschere)	7	z		-	-									b	3	3	3	3		
Typha latifolia (Breitblättriger Rohrkolben)	7	z		-	-															
Vicia cracca (Vogel-Wicke)	7	w		-	-															
													<b>Anzahl Rote Liste Arten</b>				<b>12</b>	<b>2</b>	<b>13</b>	<b>6</b>
													<b>Anzahl Arten</b>				<b>41</b>			

MS: Mengensystem; M: Mengenangabe, W: Bewertung der Art (FFH-Monitoring), Vs: Vegetationsschicht, St: Status, PA: Autor Phänologie; Ph: Phänologie, Sz: Soziabilität, VS: Vitalitätssystem; V: Vitalität, G: Geschlecht, cf: unsichere Bestimmung, §: Schutz nach BNatSchG, HH: Rote Liste Hamburg, Nds: Rote Liste Niedersachsen, SH: Rote Liste Schleswig-Holstein, D: Rote Liste Deutschland