

# Erhebungsbogen

**B**

<b>Projekt</b>	FFH-Monitoring	<b>Interne Nr.</b>	96655
		<b>DK5   DK5-GK</b>	<b>7454</b>
		<b>DK5 - Name</b>	Rethfurt
<b>Handlungsbedarf</b>	Nein	<b>Biotop-Nr.   alt</b>	<b>14</b>
<b>Bearbeitung</b>	BRA	<b>Kartierung</b>	06.08.2015
<b>Räumliche Abbildung</b>	Fläche	<b>Fläche / Länge [m<sup>2</sup>/m]</b>	168,8162
<b>Anzahl Abschnitte</b>	1	<b>Breite (lineare Abb.) [m]</b>	

<b>Gesetzlicher Schutz</b>	<b>§ 30 (2) 1.2 Natürliche oder naturnahe stehende Gewässer</b>	<b>Schutz nur teilweise</b>	<b>Nein</b>
----------------------------	---	-----------------------------	-------------

<b>Gesamtbewertung</b>	6 Wertvoll
– <b>Alter</b>	5 Biotop mittleren Alters, 20 bis 50 Jahre
– <b>Belastungsgrad</b>	6 Flächenhaft geringe oder örtlich stärkere oder Vorbelastung mit deutlichem Einfluß
– <b>Ökolog. Funktion</b>	7 Sehr hohe Bedeutung in einem Biotopkomplex, für den lokalen Biotopverbund oder als Puffer
– <b>Seltenheit</b>	6 Seltener Biotoptyp, ohne seltene oder bedrohte Pflges., ungesättigtes Artenspektrum, reliktsiche RL-Arten

## Bestandsbeschreibung

Aufgrund von Geodatenänderung nur kopierter Datensatz aus 2013; Biotop wurde 2015 nicht erneut kartiert und bewertet!

Relativ kleines, angelegtes Kleingewässer, mit Flurabständen von rund 1 m, mäßig steil geneigten Uferböschungen, ursprünglich vermutlich Wasserführung bis knapp unter das benachbarte Gelände. Der obere Uferstreifen ist geprägt durch einen fast durchgängigen Saum aus Ohrweide, die jeweils rund 5 m hoch aufgewachsen ist und das Gewässer heute schon zu einem erheblichen Anteil überschattet und auch die oberen Ufer überwächst, so dass nahezu keine Röhrichtvegetation mit Ausnahme eines lockeren Bestandes aus Sumpfsimse vorhanden ist. Das Gewässer selbst ist um 40 cm tief, leicht bräunlich gefärbt, leicht getrübt. An der Oberfläche zu recht hohen Anteilen von Wasserlinse, Teichlinse und Schwimmendem Laichkraut überwachsen. Submers ist ein großer Bestand einer Wassermoosart vorhanden, die nicht bestimmt wurde. Es ist kaum ein offener Wasserkörper erkennbar. Ein leichter Einfluß von Eisenocker ist ablesbar. Das Gewässer wird zu recht hohen Anteilen von Grünfröschen besiedelt, die die bisher noch offene Wasserfläche zur Fortpflanzung nutzen. Die Ufer sind zu hohen Anteilen überschattet und unbewachsen bzw. von Moosen bewachsen. Im Umfeld des Gewässers ist ein Röhricht bzw. Hochstaudensaum auf dem Niveau des umgebenden Grünlandes vorhanden, der nicht in die benachbarte Nutzung integriert ist.

## Vorkommen an Biotoptypen

1	TF	Typ	HF	F.Anteil
2	BTYP	Biotoptyp	- gesetzl. Grundl.	
3	Zusatz	Zusatz zum Biotoptypen		
4	LRT	Lebensraumtyp		
1	1		Ja	100 %
2	SEG	Angelegte Kleingewässer, klein, naturnah, nährstoffreich (2000)		
4	3150	Natürliche eutrophe Seen mit einer Vegetation des Magnopotamions oder Hydrocharitions		

## Räumliche Lage

<b>Lagebeschreibung</b>	Im Nordwesten des Untersuchungsgebietes, nahe Büldenkrug		
<b>Nachbarnutzung/en</b>	Grünland, gemäht		
<b>Rechtswert (X)</b>	575981	<b>Hochwert (Y)</b>	5954071
<b>Bezirk</b>	Wandsbek	<b>Naturraum</b>	Obere Alsterniederung (702.01)
<b>Stadtteil (OT-Nr.)</b>	Wohldorf-Ohlstedt (523)	<b>Gemarkung</b>	Duvenstedter Brook (536)
<b>Digitaler Grünplan</b>	<input type="checkbox"/> <b>Hafengesamtgebiet</b>	<input type="checkbox"/> <b>Ramsargebiet</b>	<input type="checkbox"/> <b>EG-Vogelschutzgeb.</b> <input checked="" type="checkbox"/>
<b>Ausgleichsflächen</b>	<input type="checkbox"/> <b>Biosphärenreservat</b>	<input type="checkbox"/> <b>Nationalpark</b>	<input type="checkbox"/>
<b>NSG / ND / LSG</b>	NSG Duvenstedter Brook [ HH-501 / Anteil: 100% ]		
<b>FFH-GEBIET</b>	Duvenstedter Brook [ DE 2226-303 / Anteil: 100% ]		
<b>Wasserschutzgebiet</b>			

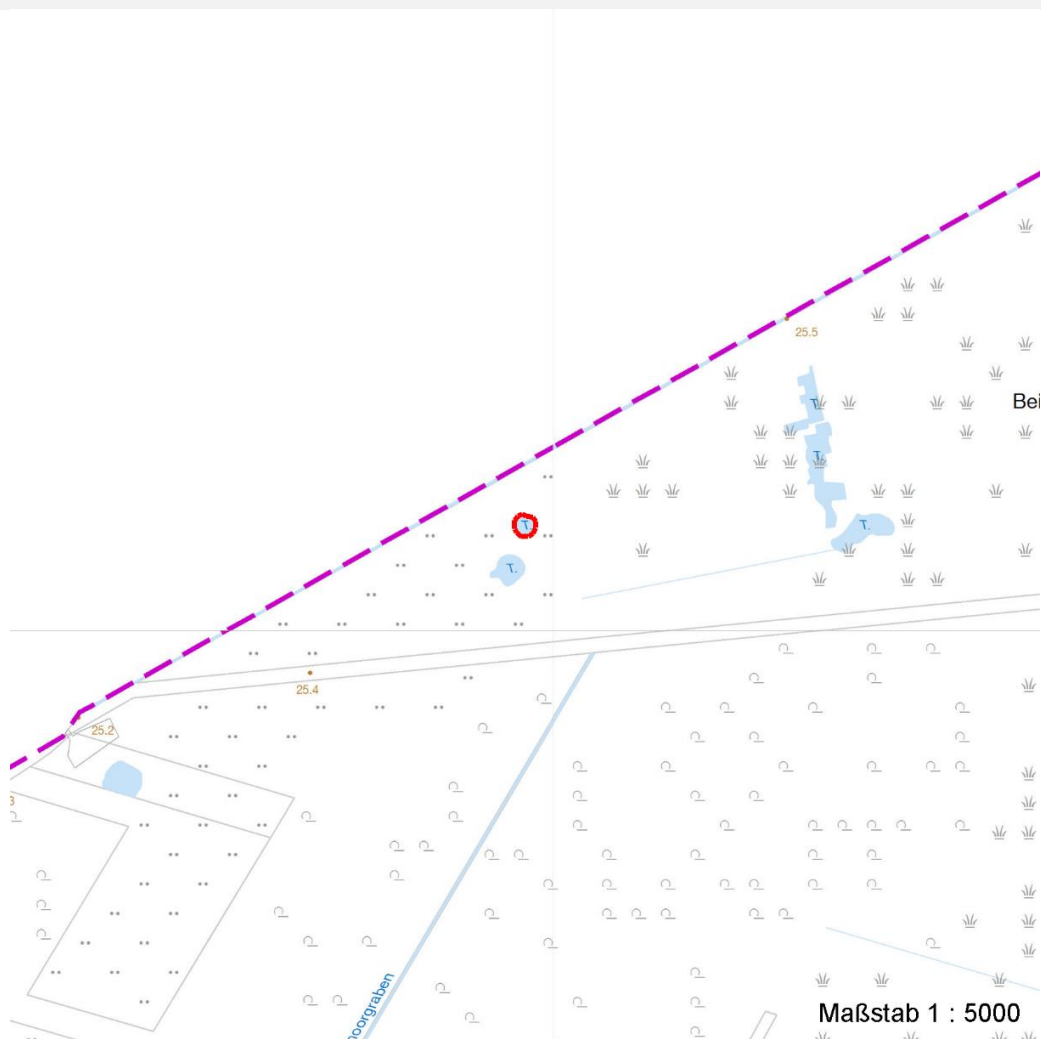
# Erhebungsbogen

# B

<b>Projekt</b>	FFH-Monitoring	<b>Interne Nr.</b>	96655
		<b>DK5   DK5-GK</b>	<b>7454</b>
<b>Handlungsbedarf</b>	Nein	<b>DK5 - Name</b>	Rethfurt
<b>Bearbeitung</b>	BRA	<b>Biotop-Nr.   alt</b>	<b>14</b>
<b>Räumliche Abbildung</b>	Fläche	<b>Kartierung</b>	06.08.2015
<b>Anzahl Abschnitte</b>	1	<b>Fläche / Länge [m<sup>2</sup>/m]</b>	168,8162
		<b>Breite (lineare Abb.) [m]</b>	

## Räumliche Lage

Karte



## Weitere Erhebungsbögen

Interne Nr.	Interne Nr. Zuordnung	DK5	Biotop-Nr.	Kartierung	Zuordnung	DK5 (GK)	Biotop-Nr. (alt)
96655	80005	7454	5	05.08.2013	=	7656	54

Zuordnung: N = nachfolgende Kartierung, K = weitere Kartierungen (zeitlich vorher oder nachher)

## Foto

Interne Nr.	Index	Dateiname	Aufnahmerichtung
50178	0	7454_14_060815_1.JPG	
50179	0	7454_14_060815_2.JPG	

## Weitere Angaben

Merkmal	Wert
Auswertung	

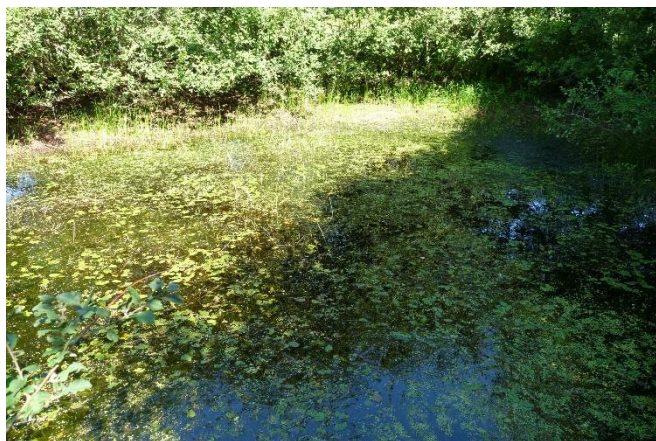
<b>Projekt</b>	FFH-Monitoring	<b>Interne Nr.</b>	96655
		<b>DK5   DK5-GK</b>	<b>7454</b>
<b>Handlungsbedarf</b>	Nein	<b>DK5 - Name</b>	Rethfurt
<b>Bearbeitung</b>	BRA	<b>Biotop-Nr.   alt</b>	<b>14</b>
<b>Räumliche Abbildung</b>	Fläche	<b>Kartierung</b>	06.08.2015
<b>Anzahl Abschnitte</b>	1	<b>Fläche / Länge [m<sup>2</sup>/m]</b>	168,8162
		<b>Breite (lineare Abb.) [m]</b>	

## Weitere Angaben

Merkmal	Wert
Gefährdung / Einflüsse	Starke Verlandung, starker Übersattung, das Gewässer ist für einen dauerhaften Erhalt zu klein, offenbar findet außerdem eine Entwässerung über den durchlässigen Untergrund statt.
Wertgesichtspunkte zoologisch bedeutsame Strukturen Bedeutung für Tiergruppe	Derzeit noch intensiv als Laichgewässer durch Grünfrösche genutzt Kleingewässer, wasserführende Gräben Amphibien Libellen
Maßnahmen	Bei gegebener Größe muss das Gewässer regelmäßig von Gehölzaufwuchs frei gehalten werden; sollte eine Drainage oder ein Überlauf vorhanden sein, sollten diese verschlossen werden, damit höhere Wasserstände gehalten werden können. Im Rahmen von Naturschutzmaßnahmen wäre es wünschenswert ein größeres Gewässer anzulegen, welches einen geringeren Unterhaltungsbedarf hätte

## Foto

<b>Fotodatei</b>	7454_14_060815_1.JPG	<b>Fotodatei</b>	7454_14_060815_2.JPG
<b>Bildbeschreibung</b>		<b>Bildbeschreibung</b>	
<b>Aufnahmerichtung</b>		<b>Aufnahmerichtung</b>	



## Teilflächenbeschreibung

<b>Teilflächentyp</b>		<b>Teilflächen-Nr.</b>	1
<b>Biotoptyp</b>	Angelegte Kleingewässer, klein, naturnah, nährstoffreich (2000)	<b>Biotoptyp</b>	SEG
- <b>Zusatz</b>		- <b>gesetzl. Grundl.</b>	
<b>FFH-LRT</b>	Natürliche eutrophe Seen mit einer Vegetation des Magnopotamions oder Hydrocharitions	<b>FFH-LRT</b>	3150
<b>Beschreibung</b>		<b>Entw.potential LRT</b>	
		<b>Hauptfläche</b>	Ja
		<b>Flächenanteil</b>	100 %
		<b>FFH-Unters.Fläche</b>	Nein
		<b>Saatgutfläche</b>	Nein

# Erhebungsbogen

**B**

<b>Projekt</b>	FFH-Monitoring	<b>Interne Nr.</b>	96655
		<b>DK5   DK5-GK</b>	<b>7454</b>
<b>Handlungsbedarf</b>	Nein	<b>DK5 - Name</b>	Rethfurt
<b>Bearbeitung</b>	BRA	<b>Biotop-Nr.   alt</b>	14
<b>Räumliche Abbildung</b>	Fläche	<b>Kartierung</b>	06.08.2015
<b>Anzahl Abschnitte</b>	1	<b>Fläche / Länge [m<sup>2</sup>/m]</b>	168,8162
		<b>Breite (lineare Abb.) [m]</b>	

## Weitere Angaben

Merkmal	Wert
<b>Auswertung</b>	
Maßnahmen	Massnahmen siehe Hauptbogen
<b>Boden</b>	
Feuchte	9 - sehr naß
Reaktion	5 - mäßig sauer
Stickstoffgehalt	5 - mäßig stickstoffarm
<b>Gewässer</b>	
pH-Wert	5,8
<b>Standort, Relief</b>	
Belichtung	7 - halbsonnig
<b>Veg. - Zeigerwerte</b>	
Anz. Wechselfeuchtezeiger	4
Anz. Überschwemmungsz.	5
Anz. Magerkeitszeiger (N < 4)	8
Anteil Magerkeitszeiger (N < 4)	33 %
<b>Veg. - Soziologie</b>	
BfN Schlüssel	01.0.01.01 - Lemnion minoris (Wasserlinsendecken) 24.0.01.03 - Nymphaeion albae (Wurzelnde Schwimmblattdecken) 29.0.01 - Scheuchzerietalia palustris (Zwischenmoore und Schlenken) 30.0.01.03 - Filipendulion (Mädesüß-Uferfluren)

## FFH-Bewertungen (HH)

Lebensraumtyp / Parameter	Wertstufe A	Wertstufe B	Wertstufe C	Wert / Begründung	Z
<b>3150 (HH) Natürliche eutrophe Seen mit einer Vegetation des Magnopotamions oder Hydrocharitons</b>					<b>C</b>
<b>Habitatstrukturen</b>					<b>C</b>
Wasserpflanzen;	günstig	mittel	ungünstig		<b>C</b>
Submerse Veget. vorhanden;	ja	ja	nein		<b>A</b>
Schwimmblattveget. vorhand.;	ja	ja	ja		<b>A</b>
Diversität der naturnahen Ufervegetation;	günstig	mittel	ungünstig		<b>C</b>
Anzahl der Aspekte; 4 Aspekte der naturnahen Verlandungsreihe:	4	3	< 3		<b>C</b>
Röhricht, Seggenried/Hochstaudenflur, Weidengebüsch, Bruch- oder Auenwald					
<b>Beeinträchtigungen</b>					<b>B</b>
Störungen des Standortes;	günstig	mittel	ungünstig		<b>B</b>
diffuse Einträge aus Umland;	keine	gering	deutlich		<b>A</b>
belastete Zuleitung o. Zufluss; Einträge	keine	geringe	deutliche		<b>A</b>
Fischbesatz;	kein	naturnah	naturfern		<b>A</b>
Fischfütterung;	keine	keine	Fütterung		<b>A</b>
Wasserstände verändert; abgesenkt oder aufgestaut, Änderungen gegenüber der natürlichen Situation	nicht	geringfügig	deutlich		<b>B</b>
biologische Durchgängigkeit;	passierbar	eingeschränkt	keine		<b>A</b>
Passierbarkeit durch Zu- und Abflüsse		t			
Uferverbau; Anteil der Uferlänge	< 5%	5-20%	> 20%		<b>A</b>

# Erhebungsbogen

**B**

<b>Projekt</b>	FFH-Monitoring	<b>Interne Nr.</b>	96655
		<b>DK5   DK5-GK</b>	<b>7454</b>
<b>Handlungsbedarf</b>	Nein	<b>DK5 - Name</b>	Rethfurt
<b>Bearbeitung</b>	BRA	<b>Biotop-Nr.   alt</b>	14
<b>Räumliche Abbildung</b>	Fläche	<b>Kartierung</b>	06.08.2015
<b>Anzahl Abschnitte</b>	1	<b>Fläche / Länge [m<sup>2</sup>/m]</b>	168,8162
		<b>Breite (lineare Abb.) [m]</b>	

## FFH-Bewertungen (HH)

Lebensraumtyp / Parameter	Wertstufe A	Wertstufe B	Wertstufe C	Wert / Begründung	Z
Untypische Vegetationsaspekte;	günstig	mittel	ungünstig		A
Zierformen v. Wasserpflanzen;	keine	wenige	zahlreich		A
invasive Neophyten;	keine	keine	vorhanden		A
naturnahe Ufervegetation;	> 90%	50-90%	< 50%		A
Nutzungen;	günstig	mittel	ungünstig		A
Trittschäden;	keine	gering	stark		A
Schäden durch Wassersport;	keine	gering	deutlich		A
Müllablagerungen;	keine	gering	stark		A
hörbarer, dauerh. Lärm;	kein	deutl.	stark		A
<b>Arteninventar</b>					<b>C</b>

## FFH-Bewertungen (BFN)

<b>1</b>	<b>Lebensraumtyp</b>			
<b>3</b>	<b>Arteninventar</b> , Gesamtbewertung, 1..n - Parameter mit Kriterien A/B/C			
<b>4</b>	<b>Habitatstruktur</b> , Gesamtbewertung, 1..n - Parameter mit Kriterien A/B/C			
<b>5</b>	<b>Beeinträchtigungen</b> , Gesamtbewertung, 1..n - Parameter mit Kriterien A/B/C			
	Zustandsbewertung: AZ – Vorgabewert , Z – von AZ abweichend festgelegte Zustandsbewertung	Wert	AZ	Z
<b>1</b>	<b>3150 (BFN) Natürliche eutrophe Seen mit einer Vegetation des Magnopotamions oder Hydrocharitions</b>		C	
<b>3</b>	<b>Arteninventar</b>		C	
<b>4</b>	<b>Habitatstrukturen</b>		B	
<b>5</b>	<b>Beeinträchtigungen</b>		C	

## Zeigerwerte der Pflanzenartenliste (Auswertung)

<b>Standort</b>	<b>Belichtung</b>	halbsonnig	6,9
<b>Boden</b>	<b>Feuchte</b>	sehr naß	9,4
	<b>Stickstoff (N)</b>	mäßig stickstoffarm	4,6
	<b>Reaktion</b>	mäßig sauer	4,6
<b>Vegetation</b>	<b>Mahdverträglichkeit</b>	schnittempfindlich (nur Herbstschnitt vertragend)	3,2
<b>Zeigerwerte</b>	<b>Futterwert</b>	sehr geringwertiges Futter	2,5
	<b>Wechselfeuchteanzeiger</b>		4
	<b>Giftpflanzen</b>		0
	<b>Überschw.anzeiger</b>		5

## Pflanzenartenliste

Gruppe / Pflanzenart	MS	M	W	Vs	St	PA	Ph	Sz	VS	V	G	cf	§	Rote Liste			
														HH	ND	SH	D
<b>Tracheobionta (Gefäßpflanzen)</b>																	
Agrostis stolonifera (Ausläufer-Straußgras)	7	w		-	-												
Anthoxanthum odoratum (Gewöhnliches Ruchgras)	7	w		-	-												
Betula pubescens (Moor-Birke)	7	w		-	-												
Carex vesicaria (Blasen-Segge)	7	w		-	-						X		2		V		
Cirsium palustre (Sumpf-Kratzdistel)	7	w		-	-												
Comarum palustre (Sumpf-Blutauge)	7	w		-	-									V	3		
Dryopteris carthusiana (Dorniger Wurmfarne)	7	w		-	-												
Eleocharis palustris (Gewöhnliche Sumpfsimse)	7	z		-	-												

