

Erhebungsbogen

B

| | | | |
|----------------------------|----------------|---|------------------|
| Projekt | FFH-Monitoring | Interne Nr. | 79095 |
| | | DK5 DK5-GK | 7452 7454 |
| Handlungsbedarf | Nein | DK5 - Name | Wohldorf-Nord |
| Bearbeitung | BRA | Biotop-Nr. alt | 99 110 |
| Räumliche Abbildung | Fläche | Kartierung | 15.08.2013 |
| Anzahl Abschnitte | 1 | Fläche / Länge [m²/m] | 3788,5727 |
| | | Breite (lineare Abb.) [m] | |

| | | | |
|----------------------------|---|-----------------------------|-------------|
| Gesetzlicher Schutz | § 30 (2) 1.2 Natürliche oder naturnahe stehende Gewässer | Schutz nur teilweise | Nein |
|----------------------------|---|-----------------------------|-------------|

| | |
|---------------------------|--|
| Gesamtbewertung | 6 Wertvoll |
| – Alter | 5 Biotop mittleren Alters, 20 bis 50 Jahre |
| – Belastungsgrad | 6 Flächenhaft geringe oder örtlich stärkere oder Vorbelastung mit deutlichem Einfluß |
| – Ökolog. Funktion | 7 Sehr hohe Bedeutung in einem Biotopkomplex, für den lokalen Biotopverbund oder als Puffer |
| – Seltenheit | 6 Seltener Biotoptyp, ohne seltene oder bedrohte Pflges., ungesättigtes Artenspektrum, reliktsische RL-Arten |

Bestandsbeschreibung

Relativ großes Gewässer mit unbekannter Tiefe, eventuell natürlicher Entstehung, eventuell angestaut oder als Mergelgrube entstanden, jedenfalls mit etwas höherem Alter. Umgeben von einem älteren Feldgehölz, das das Gewässer z.T. überschattet und vermutlich auch zu höheren Laubeinträgen beiträgt, jedoch nicht zur vollständig Überschattung oder Verlandung. Das Gewässer ist an der Oberfläche zu hohen Anteilen überwachsen von einer Wasserlinsendecke, submers aber ebenfalls von einem großen Bestand von Hornblatt geprägt. Das Wasser ist leicht getrübt, etwas eisenocker-gefärbt. Die Ufer steigen mäßig steil bis örtlich auch steil an. Das Gewässer weist offenbar Wasserstandsschwankungen in der Größenordnung von rund 20 cm auf. Die Ufer sind zu sehr hohen Anteilen überwachsen von ausladendem, altem Grauweidengebüsch, so dass kaum Raum für Röhrichte oder Arten der feuchten Hochstaudenfluren vorhanden ist. Insgesamt ist dadurch die Gewässervegetation etwas verarmt und die Verlandungsbereiche einseitig als Grauweidengebüsch ausgeprägt. Das Arteninventar im Gewässer kann aufgrund der schlechten Zugänglichkeit und der unbekanntenen Tiefe nicht vollständig abgeschätzt werden. Submers sind weitere Arten denkbar. Im Süden ist ein zweites, etwas flacheres, stärker verlandetes, langgestrecktes Gewässer vorhanden, das insgesamt etwas jünger zu sein scheint, aber ähnlich bewachsen ist, dessen Ufer z.T. derzeit offen und trocken liegen und auf Wasserstandsschwankungen von bis zu 50 cm in jüngerer Zeit hindeuten.

Vorkommen an Biotoptypen

| 1 | TF | Typ | HF | F.Anteil |
|---|--------|--|--------------------|----------|
| 2 | BTYP | Biotoptyp | - gesetzl. Grundl. | |
| 3 | Zusatz | Zusatz zum Biotoptypen | | |
| 4 | LRT | Lebensraumtyp | | |
| 1 | 1 | | Ja | 100 % |
| 2 | SEZ | Sonstiges, naturnahes, nährstoffreiches Kleingewässer (2000) | | |
| 4 | 3150 | Natürliche eutrophe Seen mit einer Vegetation des Magnopotamions oder Hydrocharitons | | |

Räumliche Lage

| | | | |
|---|--|--|--|
| Lagebeschreibung | Südöstlich Infohaus | | |
| Nachbarnutzung/en | Pferdeweiden, im Südwesten Gärten | | |
| Rechtswert (X) | 575424 | Hochwert (Y) | 5952105 |
| Bezirk | Wandsbek | Naturraum | Obere Alsterniederung (702.01) |
| Stadtteil (OT-Nr.) | Wohldorf-Ohlstedt (523) | Gemarkung | Wohldorf (535) |
| Digitaler Grünplan | <input type="checkbox"/> Hafengesamtgebiet | <input type="checkbox"/> Ramsargebiet | <input type="checkbox"/> EG-Vogelschutzgeb. <input checked="" type="checkbox"/> |
| Ausgleichsflächen NSG / ND / LSG | <input type="checkbox"/> Biosphärenreservat | <input type="checkbox"/> Nationalpark | <input type="checkbox"/> |
| FFH-GEBIET | LSG Wohldorf/Ohlstedt [HH-2046 / Anteil: < 1%], NSG Duvenstedter Brook [HH-501 / Anteil: 100%] | | |
| Wasserschutzgebiet | Duvenstedter Brook [DE 2226-303 / Anteil: 100%] | | |

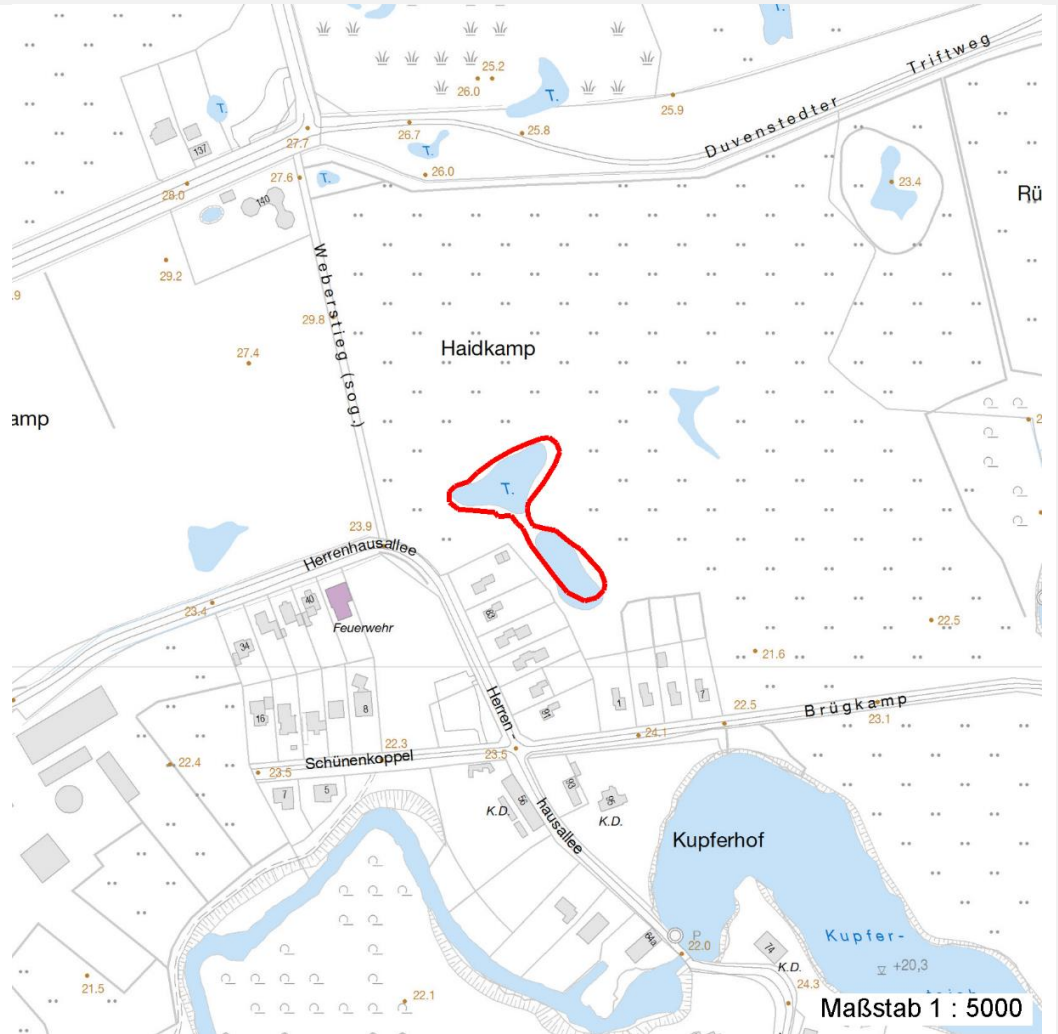
Erhebungsbogen

B

| | | | |
|----------------------------|----------------|---|---------------|
| Projekt | FFH-Monitoring | Interne Nr. | 79095 |
| | | DK5 DK5-GK | 7452 7454 |
| | | DK5 - Name | Wohldorf-Nord |
| Handlungsbedarf | Nein | Biotop-Nr. alt | 99 110 |
| Bearbeitung | BRA | Kartierung | 15.08.2013 |
| Räumliche Abbildung | Fläche | Fläche / Länge [m²/m] | 3788,5727 |
| Anzahl Abschnitte | 1 | Breite (lineare Abb.) [m] | |

Räumliche Lage

Karte



Weitere Erhebungsbögen

| Interne Nr. | Interne Nr. Zuordnung | DK5 | Biotop-Nr. | Kartierung | Zuordnung | DK5 (GK) | Biotop-Nr. (alt) |
|-------------|-----------------------|------|------------|------------|-----------|----------|------------------|
| 79095 | 57240 | 7452 | 99 | 15.09.2009 | K | 7454 | 110 |
| 79095 | 96598 | 7452 | 425 | 16.08.2015 | N | | |

Zuordnung: N = nachfolgende Kartierung, K = weitere Kartierungen (zeitlich vorher oder nachher)

Foto

| Interne Nr. | Index | Dateiname | Aufnahmerichtung |
|-------------|-------|----------------------|------------------|
| 35380 | 0 | 7452_99_150813_1.JPG | |
| 35381 | 0 | 7452_99_150813_2.JPG | |
| 35382 | 0 | 7452_99_150813_3.JPG | |

Erhebungsbogen

B

| | | | |
|----------------------------|----------------|---|------------------|
| Projekt | FFH-Monitoring | Interne Nr. | 79095 |
| | | DK5 DK5-GK | 7452 7454 |
| Handlungsbedarf | Nein | DK5 - Name | Wohldorf-Nord |
| Bearbeitung | BRA | Biotop-Nr. alt | 99 110 |
| Räumliche Abbildung | Fläche | Kartierung | 15.08.2013 |
| Anzahl Abschnitte | 1 | Fläche / Länge [m²/m] | 3788,5727 |
| | | Breite (lineare Abb.) [m] | |

Weitere Angaben

| Merkmal | Wert |
|------------------------|--|
| Auswertung | |
| Gefährdung / Einflüsse | Hoher Laubeintrag, langfristig ist mit einer allmählichen Verlandung zu rechnen, vermutlich hohe Nährstoffgehalte. |
| Wertgesichtspunkte | Als Lebensraum für Libellen und Amphibien relativ günstig, altes Gewässer, relativ ungestört gelegen. |
| Maßnahmen | Aktuell keine. |

Foto

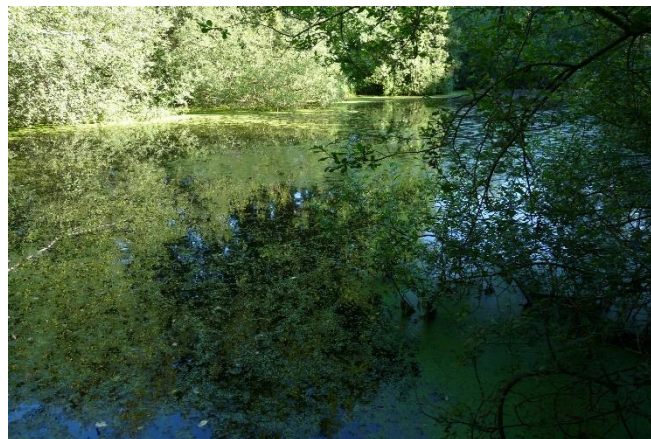
Fotodatei 7452_99_150813_1.JPG

Bildbeschreibung
Aufnahmerichtung



Fotodatei 7452_99_150813_2.JPG

Bildbeschreibung
Aufnahmerichtung



Foto

Fotodatei 7452_99_150813_3.JPG

Bildbeschreibung
Aufnahmerichtung



Fotodatei
Bildbeschreibung
Aufnahmerichtung

Erhebungsbogen

B

| | | | |
|----------------------------|----------------|----------------------------------|---------------|
| Projekt | FFH-Monitoring | Interne Nr. | 79095 |
| | | DK5 DK5-GK | 7452 7454 |
| Handlungsbedarf | Nein | DK5 - Name | Wohldorf-Nord |
| Bearbeitung | BRA | Biotop-Nr. alt | 99 110 |
| Räumliche Abbildung | Fläche | Kartierung | 15.08.2013 |
| Anzahl Abschnitte | 1 | Fläche / Länge [m²/m] | 3788,5727 |
| | | Breite (lineare Abb.) [m] | |

Teilflächenbeschreibung

| | | | |
|-----------------------|---|---------------------------|-------|
| Teilflächentyp | | Teilflächen-Nr. | 1 |
| Biotoptyp | Sonstiges, naturnahes, nährstoffreiches Kleingewässer (2000) | Biotoptyp | SEZ |
| - Zusatz | | - gesetzl. Grundl. | |
| FFH-LRT | Natürliche eutrophe Seen mit einer Vegetation des Magnopotamions oder Hydrocharitions | FFH-LRT | 3150 |
| Beschreibung | | Entw.potential LRT | |
| | | Hauptfläche | Ja |
| | | Flächenanteil | 100 % |
| | | FFH-Unters.Fläche | Nein |
| | | Saatgutfläche | Nein |

Weitere Angaben

| Merkmal | Wert |
|---------------------------------|---|
| Boden | |
| Feuchte | 10 - zeitweise wasserüberstaut |
| Reaktion | 7 - neutral |
| Stickstoffgehalt | 6 - mäßig stickstoffarm bis stickstoffreich |
| Gewässer | |
| pH-Wert | 7,3 |
| Standort, Relief | |
| Belichtung | 7 - halbsonnig |
| Veg. - Zeigerwerte | |
| Anz. Wechselfeuchtezeiger | 3 |
| Anz. Überschwemmungsz. | 6 |
| Anz. Magerkeitszeiger (N < 4) | 0 |
| Anteil Magerkeitszeiger (N < 4) | 0 % |
| Veg. - Soziologie | |
| BfN Schlüssel | 01.0.01.01 - Lemnion minoris (Wasserlinsendecken) 24.0.01 - Potamogetonetalia pectinati (Festwurzelnede Wasserpflanzen-Ges.) 27 - Phragmitetea (Röhrichte und Großseggenrieder) |

FFH-Bewertungen (HH)

| Lebensraumtyp / Parameter | Wertstufe A | Wertstufe B | Wertstufe C | Wert / Begründung | Z |
|--|-------------|-------------|-------------|-------------------|---|
| 3150 (HH) Natürliche eutrophe Seen mit einer Vegetation des Magnopotamions oder Hydrocharitions | | | | | C |
| Habitatstrukturen | | | | | |
| Wasserpflanzen; | günstig | mittel | ungünstig | | C |
| Submerse Veget. vorhanden; | ja | ja | nein | | A |
| Schwimblattveget. vorhand.; | ja | ja | ja | | A |
| Eindringtiefe der subm. Veget.; | > 4 m | 2 bis 4 m | < 2 m | | C |
| Diversität der naturnahen Ufervegetation; | günstig | mittel | ungünstig | | B |
| Anzahl der Aspekte; 4 Aspekte der naturnahen Verlandungsreihe: | 4 | 3 | < 3 | | B |
| Röhricht, Seggenried/Hochstaudenflur, Weidengebüsch, Bruch-oder Auenwald | | | | | |

Erhebungsbogen

B

| | | | |
|----------------------------|----------------|----------------------------------|------------------|
| Projekt | FFH-Monitoring | Interne Nr. | 79095 |
| | | DK5 DK5-GK | 7452 7454 |
| Handlungsbedarf | Nein | DK5 - Name | Wohldorf-Nord |
| Bearbeitung | BRA | Biotop-Nr. alt | 99 110 |
| Räumliche Abbildung | Fläche | Kartierung | 15.08.2013 |
| Anzahl Abschnitte | 1 | Fläche / Länge [m²/m] | 3788,5727 |
| | | Breite (lineare Abb.) [m] | |

FFH-Bewertungen (HH)

| Lebensraumtyp / Parameter | Wertstufe A | Wertstufe B | Wertstufe C | Wert / Begründung | Z |
|---|-------------|-------------|-------------|-------------------|----------|
| Beeinträchtigungen | | | | | B |
| Störungen des Standortes; | günstig | mittel | ungünstig | | B |
| diffuse Einträge aus Umland; | keine | gering | deutlich | | B |
| belastete Zuleitung o. Zufluss; Einträge | keine | geringe | deutliche | | A |
| Fischbesatz; | kein | naturnah | naturfern | | A |
| Fischfütterung; | keine | keine | Fütterung | | A |
| Wasserstände verändert; abgesenkt oder aufgestaut, Änderungen gegenüber der natürlichen Situation | nicht | geringfügig | deutlich | | B |
| Uferverbau; Anteil der Uferlänge | < 5% | 5-20% | > 20% | 0 % | A |
| Untypische Vegetationsaspekte; | günstig | mittel | ungünstig | | A |
| Zierformen v. Wasserpflanzen; | keine | wenige | zahlreich | | A |
| invasive Neophyten; | keine | keine | vorhanden | | A |
| naturnahe Ufervegetation; | > 90% | 50-90% | < 50% | 100 % | A |
| Nutzungen; | günstig | mittel | ungünstig | | B |
| Trittschäden; | keine | gering | stark | | B |
| Schäden durch Wassersport; | keine | gering | deutlich | | A |
| Müllablagerungen; | keine | gering | stark | | A |
| hörbarer, dauerh. Lärm; | kein | deutl. | stark | | A |
| Arteninventar | | | | 4 | C |

FFH-Bewertungen (BFN)

| | | Wert | AZ | Z |
|----------|---|------|----------|---|
| 1 | Lebensraumtyp | | | |
| 3 | Arteninventar , Gesamtbewertung, 1..n - Parameter mit Kriterien A/B/C | | | |
| 4 | Habitatstruktur , Gesamtbewertung, 1..n - Parameter mit Kriterien A/B/C | | | |
| 5 | Beeinträchtigungen , Gesamtbewertung, 1..n - Parameter mit Kriterien A/B/C | | | |
| | Zustandsbewertung: AZ – Vorgabewert , Z – von AZ abweichend festgelegte Zustandsbewertung | | | |
| 1 | 3150 (BFN) Natürliche eutrophe Seen mit einer Vegetation des Magnopotamions oder Hydrocharitions | | C | |
| 3 | Arteninventar | | C | |
| 3.2 | Arteninventar Zahl LRT-typischer Arten | | | |
| | A: 10 | | | |
| | B: | | | |
| | C: 5 | | C | |
| | Begründung für Bewertung: 4 | | | |
| 4 | Habitatstrukturen | | B | |
| | Anzahl typisch ausgebildeter Vegetationsstrukturelemente, Verlandungsvegetation: | | | |
| | A: >= 3 verschiedene | | A | |
| | Begründung für Bewertung: 3 | | | |
| | B: 2 verschiedene | | | |
| | C: 1 | | | |
| | Anzahl typisch ausgebildeter Vegetationsstrukturelemente, aquatische Vegetation: | | | |
| | A: >= 4 verschiedene | | | |
| | B: 2-3 verschiedene | | B | |
| | Begründung für Bewertung: 3 | | | |
| | C: 1 | | | |
| 5 | Beeinträchtigungen | | C | |

Erhebungsbogen

B

| | | | |
|----------------------------|----------------|----------------------------------|------------------|
| Projekt | FFH-Monitoring | Interne Nr. | 79095 |
| | | DK5 DK5-GK | 7452 7454 |
| Handlungsbedarf | Nein | DK5 - Name | Wohldorf-Nord |
| Bearbeitung | BRA | Biotop-Nr. alt | 99 110 |
| Räumliche Abbildung | Fläche | Kartierung | 15.08.2013 |
| Anzahl Abschnitte | 1 | Fläche / Länge [m²/m] | 3788,5727 |
| | | Breite (lineare Abb.) [m] | |

FFH-Bewertungen (BFN)

| 1 | Lebensraumtyp | | | |
|--|---|------|----|---|
| 3 | Arteninventar, Gesamtbewertung, 1..n - Parameter mit Kriterien A/B/C | | | |
| 4 | Habitatstruktur, Gesamtbewertung, 1..n - Parameter mit Kriterien A/B/C | | | |
| 5 | Beeinträchtigungen, Gesamtbewertung, 1..n - Parameter mit Kriterien A/B/C | | | |
| Zustandsbewertung: AZ – Vorgabewert, Z – von AZ abweichend festgelegte Zustandsbewertung | | Wert | AZ | Z |
| 5.2 | Wasserspiegelabsenkung (gutachterlich mit Begründung) A: nicht erkennbar B: vorhanden; als Folge mäßige Beeinträchtigung C: vorhanden; als Folge starke Beeinträchtigung | | B | |
| 5.2 | Anteil Hypertrophierungszeiger an der Hydrophytenvegetation (%) (Arten nennen, Anteil in % angeben) A: < 10 % Begründung für Bewertung: 0 % B: 10 - 50 % C: > 50 % | | A | |
| | Anteil der Uferlinie, der durch anthropogene Nutzung (nur negative Einflüsse, nicht: schutzzielkonforme Pflegemaßnahmen) überformt ist (%) A: < 10 % Begründung für Bewertung: 0 % B: 10 - 25 % C: > 25 - 50 % | | A | |
| | potenzielle Eindringtiefe der submersen Vegetation: Trübung des Gewässers A: klar, Aufwuchs bis in größere Tiefen möglich B: leicht getrübt, Eindringtiefe begrenzt C: deutlich getrübt, Eindringtiefe gering | | C | |
| 5.2 | Grad der Störung durch Freizeitnutzung (gutachterlich mit Begründung) A: keine oder gering, d. h. höchstens gelegentlich und auf geringem Flächenanteil (< 10 %) B: mäßig (alle anderen Kombinationen) C: stark (dauerhaft oder auf > 25 % der Fläche) | | B | |
| 5.2 | Teichbewirtschaftung (Art und Umfang beschreiben; Bewertung gutachterlich) A: keine Auswirkungen erkennbar B: geringe Einflüsse C: deutlich schädliche Einflüsse | | A | |

Zeigerwerte der Pflanzenartenliste (Auswertung)

| | | | |
|--------------------|-------------------------------|---|-----|
| Standort | Belichtung | halbsonnig | 6,6 |
| Boden | Feuchte | zeitweise wasserüberstaut | 9,9 |
| | Stickstoff (N) | mäßig stickstoffarm bis stickstoffreich | 6 |
| | Reaktion | schwach sauer | 6,5 |
| Vegetation | Mahdverträglichkeit | schnittempfindlich (nur Herbstschnitt vertragend) | 3,1 |
| Zeigerwerte | Futterwert | sehr geringwertiges Futter | 1,9 |
| | Wechselfeuchteanzeiger | | 8 |
| | Giftpflanzen | | 1 |
| | Überschw.anzeiger | | 12 |

Erhebungsbogen

B

| | | | |
|----------------------------|----------------|---|------------------|
| Projekt | FFH-Monitoring | Interne Nr. | 79095 |
| | | DK5 DK5-GK | 7452 7454 |
| Handlungsbedarf | Nein | DK5 - Name | Wohldorf-Nord |
| Bearbeitung | BRA | Biotop-Nr. alt | 99 110 |
| Räumliche Abbildung | Fläche | Kartierung | 15.08.2013 |
| Anzahl Abschnitte | 1 | Fläche / Länge [m²/m] | 3788,5727 |
| | | Breite (lineare Abb.) [m] | |

Pflanzenartenliste

| Gruppe / Pflanzenart | MS | M | W | Vs | St | PA | Ph | Sz | VS | V | G | cf | Rote Liste | | | | | | |
|--|----|---|---|----|----|----|----|----|----|---|---|----|------------|----------|----------|----------|---|---|--|
| | | | | | | | | | | | | | § | HH | ND | SH | D | | |
| Tracheobionta (Gefäßpflanzen) | | | | | | | | | | | | | | | | | | | |
| Aegopodium podagraria (Giersch) | 7 | w | | - | - | | | | | | | | | | | | | | |
| Ajuga reptans (Kriechender Günsel) | 7 | w | | - | - | | | | | | | | | | | | | | |
| Alnus glutinosa (Schwarz-Erle) | 7 | w | | - | - | | | | | | | | | | | | | | |
| Athyrium filix-femina (Gewöhnlicher Frauenfarn) | 7 | w | | - | - | | | | | | | | | | | | | | |
| Calamagrostis canescens (Sumpf-Reitgras) | 7 | w | | - | - | | | | | | | | | | | | | | |
| Calla palustris (Sumpf-Calla) | 7 | w | | - | - | | | | | | | | | b | V | 3 | 3 | V | |
| Calystegia sepium (Zaun-Winde) | 7 | w | | - | - | | | | | | | | | | | | | | |
| Carex acutiformis (Sumpf-Segge) | 7 | w | | - | - | | | | | | | | | | | | | | |
| Carex pseudocyperus (Scheinzyper-Segge) | 7 | w | | - | - | | | | | | | | | | | | | | |
| Carex riparia (Ufer-Segge) | 7 | w | | - | - | | | | | | | | | | | | | | |
| Ceratophyllum demersum (Rauhes Hornblatt) | 7 | h | W | - | - | | | | | | | | | | | V | | | |
| Cirsium palustre (Sumpf-Kratzdistel) | 7 | w | | - | - | | | | | | | | | | | | | | |
| Comarum palustre (Sumpf-Blutauge) | 7 | w | | - | - | | | | | | | | | | | V | | 3 | |
| Dryopteris dilatata (Breitblättriger Wurmfarne) | 7 | w | | - | - | | | | | | | | | | | | | | |
| Epilobium hirsutum (Zottiges Weidenröschen) | 7 | w | | - | - | | | | | | | | | | | | | | |
| Equisetum palustre (Sumpf-Schachtelhalm) | 7 | w | | - | - | | | | | | | | | | | | | | |
| Eupatorium cannabinum (Wasserdost) | 7 | w | | - | - | | | | | | | | | | | | | | |
| Fraxinus excelsior (Gewöhnliche Esche) | 7 | w | | - | - | | | | | | | | | | | | | | |
| Galium palustre (Sumpf-Labkraut) | 7 | w | | - | - | | | | | | | | | | | | | | |
| Glechoma hederacea (Gundermann) | 7 | w | | - | - | | | | | | | | | | | | | | |
| Glyceria fluitans (Flutender Schwaden) | 7 | w | | - | - | | | | | | | | | | | | | | |
| Humulus lupulus (Hopfen) | 7 | w | | - | - | | | | | | | | | | | | | | |
| Lemna minor (Kleine Wasserlinse) | 7 | h | T | - | - | | | | | | | | | | | | | | |
| Lemna trisulca (Dreifurchige Wasserlinse) | 7 | z | W | - | - | | | | | | | | | | | V | | | |
| Lychnis flos-cuculi (Kuckucks-Lichtnelke) | 7 | w | | - | - | | | | | | | | | | | | | 3 | |
| Lycopus europaeus (Gewöhnlicher Wolfstrapp) | 7 | w | | - | - | | | | | | | | | | | | | | |
| Lysimachia nummularia (Pfennigkraut) | 7 | w | | - | - | | | | | | | | | | | | | | |
| Lysimachia vulgaris (Gewöhnlicher Gilbweiderich) | 7 | z | | - | - | | | | | | | | | | | | | | |
| Myosotis scorpioides (Sumpf-Vergissmeinnicht) | 7 | w | | - | - | | | | | | | | | | | | | V | |
| Phalaris arundinacea (Rohr-Glanzgras) | 7 | w | | - | - | | | | | | | | | | | | | | |
| Phragmites australis (Schilf) | 7 | w | | - | - | | | | | | | | | | | | | | |
| Rumex hydrolapathum (Fluss-Ampfer) | 7 | w | | - | - | | | | | | | | | | | | | | |
| Salix cinerea (Grau-Weide) | 7 | h | | - | - | | | | | | | | | | | | | | |
| Scutellaria galericulata (Sumpf-Helmkraut) | 7 | w | | - | - | | | | | | | | | | | | | | |
| Spirodela polyrhiza (Vielwurzlige Teichlinse) | 7 | z | T | - | - | | | | | | | | | | | | | | |
| Urtica dioica (Große Brennessel) | 7 | w | | - | - | | | | | | | | | | | | | | |
| Anzahl Rote Liste Arten | | | | | | | | | | | | | 4 | 1 | 4 | 1 | | | |
| Anzahl Arten | | | | | | | | | | | | | 36 | | | | | | |

MS: Mengensystem; M: Mengenangabe, W: Bewertung der Art (FFH-Monitoring), Vs: Vegetationsschicht, St: Status, PA: Autor Phänologie; Ph: Phänologie, Sz: Soziabilität, VS: Vitalitätssystem; V: Vitalität, G: Geschlecht, cf: unsichere Bestimmung, §: Schutz nach BNatSchG, HH: Rote Liste Hamburg, Nds: Rote Liste Niedersachsen, SH: Rote Liste Schleswig-Holstein, D: Rote Liste Deutschland