

# Erhebungsbogen

**B**

<b>Projekt</b>	Biotopkartierung Hamburg		<b>Interne Nr.</b>	96237
			<b>DK5   DK5-GK</b>	<b>7452</b>
			<b>DK5 - Name</b>	Wohldorf-Nord
<b>Handlungsbedarf</b>	Nein		<b>Biotop-Nr.   alt</b>	<b>342</b>
<b>Bearbeitung</b>	BRA	<b>Kopie</b>	Nein	<b>Kartierung</b>
<b>Räumliche Abbildung</b>	Fläche			07.09.2015
<b>Anzahl Abschnitte</b>	1			<b>Fläche / Länge [m<sup>2</sup>/m]</b>
				1749,5985
				<b>Breite (lineare Abb.) [m]</b>

<b>Gesetzlicher Schutz</b>	<b>§ 30 (2) 2.2 Sümpfe</b>	<b>Schutz nur teilweise</b>	<b>Nein</b>
----------------------------	----------------------------	-----------------------------	-------------

<b>Gesamtbewertung</b>	7	Besonders wertvoll
– <b>Alter</b>	6	Biotop mittleren Alters, 50 bis 100 Jahre
– <b>Belastungsgrad</b>	6	Flächenhaft geringe oder örtlich stärkere oder Vorbelastung mit deutlichem Einfluß
– <b>Ökolog. Funktion</b>	7	Sehr hohe Bedeutung in einem Biotopkomplex, für den lokalen Biotopverbund oder als Puffer
– <b>Seltenheit</b>	7	Seltener Biotoptyp, mit seltenen oder bedrohten Pflges., gesättigtes Artenspektrum, einige RL-Arten

## Bestandsbeschreibung

Größere, relativ niedrig gelegene, sumpfige Fläche, am Parkplatz am Duvenstedter Brook. Im Frühjahr zeitweilig flach wasserüberstaut, zum Sommer aber abtrocknend. Zentral vollständig überwachsen von einem alten Grauweidengebüsch, das weit ausladend und totholzreich den Bereich vollständig überdeckt und überschattet und dadurch auch relativ arm am Krautvegetation. Im Westen geht der Feuchtbereich in ein Kleingewässer über, das in die benachbarte, private Gartennutzung integriert ist. Das Kleingewässer wurde als naturfern eingestuft, da umfangreiche Befestigungsmaßnahmen in den Ufern und Abzäunungsmaßnahmen stattgefunden haben. Zudem ist das Gewässer aktuell nicht zugänglich. Auf der Nordseite geht der Feuchtbereich allmählich in ein kleines Feldgehölz über, das zwischen Gartennutzung und Ackerfläche erhalten geblieben ist (vgl. Nachbarbiotop). Teile des Feuchtbereichs sind etwas besser besonnt und werden in diesem Fall v.a. von Flutrasen aus Flutendem Schwaden eingenommen. Verteilt über die gesamte Fläche sind zerstreut Vertreter der feuchten Hochstaudenfluren und Röhrichte vorhanden. Das ehemalige Gewässer ist v.a. durch Laubeintrag und Gehölzentwicklung nahezu vollständig verlandet und in einem Niedermoorbereich übergegangen, der aktuell von Grauweidengebüsch dominiert wird, randlich aber auch durch die benachbarten, älteren Gehölze, v.a. ältere Stieleichen zusätzlich überschattet wird. Der Bereich ist als Sumpf gesetzlich geschützt gemäß § 30 BNatSchG.

## Vorkommen an Biotoptypen

1	TF	Typ	HF	F.Anteil
2	BTYP	Biotoptyp	- gesetzl. Grundl.	
3	Zusatz	Zusatz zum Biotoptypen		
4	LRT	Lebensraumtyp		
1	1		Ja	100 %
2	HSC	Weiden-Moor- und Sumpfbgebüsch nährstoffreicher Standorte (2000)		
4	kein LRT	kein Lebensraumtyp nach FFH-Richtlinie		

## Räumliche Lage

<b>Lagebeschreibung</b>	Direkt am Parkplatz, Ecke Duvenstedter Triftweg und Wiemerskamper Weg			
<b>Nachbarnutzung/en</b>	Im Westen liegt ein Privatgarten mit Kleingewässer, im Norden ein etwas trockeneren Feldgehölz, im Süden der Parkplatz, im Osten ein Knick mit Straße			
<b>Rechtswert (X)</b>	575232	<b>Hochwert (Y)</b>	5952410	
<b>Bezirk</b>	Wandsbek	<b>Naturraum</b>	Obere Alsterniederung (702.01)	
<b>Stadtteil (OT-Nr.)</b>	Wohldorf-Ohlstedt (523)	<b>Gemarkung</b>	Wohldorf (535)	
<b>Digitaler Grünplan</b>	<input type="checkbox"/> Hafengesamtgebiet	<input type="checkbox"/> Ramsargebiet	<input type="checkbox"/> EG-Vogelschutzgeb.	<input type="checkbox"/>
<b>Ausgleichsflächen</b>	<input type="checkbox"/> Biosphärenreservat	<input type="checkbox"/> Nationalpark	<input type="checkbox"/>	
<b>NSG / ND / LSG</b>	LSG Wohldorf/Ohlstedt [ HH-2046 / Anteil: 100% ]			
<b>FFH-GEBIET</b>				
<b>Wasserschutzgebiet</b>				

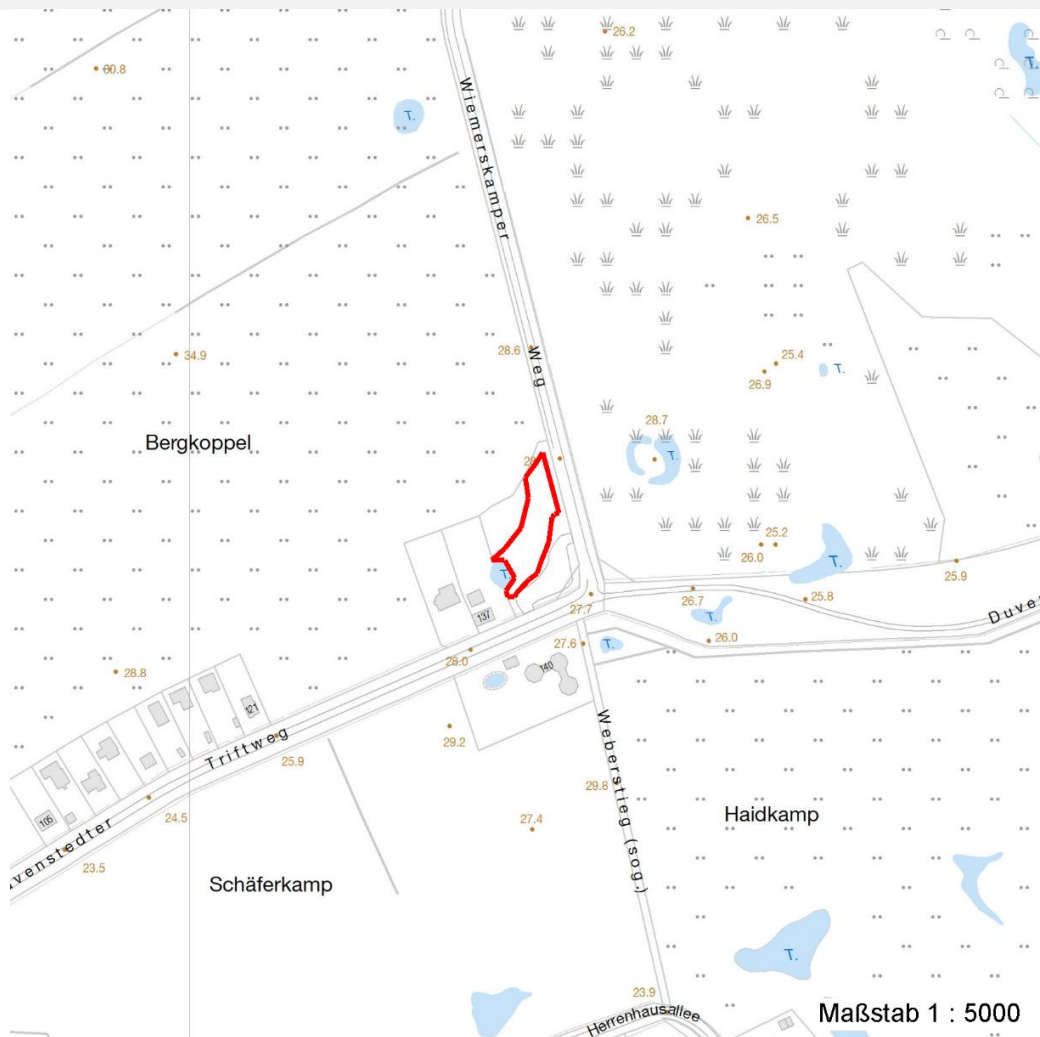
# Erhebungsbogen

# B

<b>Projekt</b>	Biotopkartierung Hamburg	<b>Interne Nr.</b>	96237
		<b>DK5   DK5-GK</b>	7452
		<b>DK5 - Name</b>	Wohldorf-Nord
<b>Handlungsbedarf</b>	Nein	<b>Biotop-Nr.   alt</b>	342
<b>Bearbeitung</b>	BRA	<b>Kartierung</b>	07.09.2015
<b>Räumliche Abbildung</b>	Fläche	<b>Fläche / Länge [m<sup>2</sup>/m]</b>	1749,5985
<b>Anzahl Abschnitte</b>	1	<b>Breite (lineare Abb.) [m]</b>	

## Räumliche Lage

### Karte



## Weitere Erhebungsbögen

Interne Nr.	Interne Nr. Zuordnung	DK5	Biotop-Nr.	Kartierung	Zuordnung	DK5 (GK)	Biotop-Nr. (alt)
96237	57255	7452	28	14.10.2009	<	7454	30

Zuordnung: N = nachfolgende Kartierung, K = weitere Kartierungen (zeitlich vorher oder nachher)

## Foto

Interne Nr.	Index	Dateiname	Aufnahmerichtung
49395	0	7452_342_070915_1.JPG	
49396	0	7452_342_070915_2.JPG	

## Weitere Angaben

Merkmal	Wert
Auswertung	

# Erhebungsbogen

**B**

<b>Projekt</b>	Biotopkartierung Hamburg	<b>Interne Nr.</b>	96237
		<b>DK5   DK5-GK</b>	<b>7452</b>
<b>Handlungsbedarf</b>	Nein	<b>DK5 - Name</b>	Wohldorf-Nord
<b>Bearbeitung</b>	BRA	<b>Biotop-Nr.   alt</b>	<b>342</b>
<b>Räumliche Abbildung</b>	Fläche	<b>Kartierung</b>	07.09.2015
<b>Anzahl Abschnitte</b>	1	<b>Fläche / Länge [m<sup>2</sup>/m]</b>	1749,5985
		<b>Breite (lineare Abb.) [m]</b>	

## Weitere Angaben

Merkmal	Wert
Gefährdung / Einflüsse	Fehlende Besonnung und Wasserführung, dadurch keine Eignung als Amphibien-Laichbiotop.
Wertgesichtspunkte	Weitgehend naturnah eingewachsen und verhältnismäßig unzugänglich, dadurch als Brutvogelhabitat geeignet.
zoologisch bedeutsame Strukturen	Dichte Gehölzstruktur
Bedeutung für Tiergruppe	Vögel
Maßnahmen	Flächen weiter der Sukzession überlassen. an dieser Stelle sollte kein Kleingewässer angelegt werden, da die Fläche sehr nah an der Straße liegt

## Foto

<b>Fotodatei</b>	7452_342_070915_1.JPG	<b>Fotodatei</b>	7452_342_070915_2.JPG
<b>Bildbeschreibung</b>		<b>Bildbeschreibung</b>	
<b>Aufnahmerichtung</b>		<b>Aufnahmerichtung</b>	



## Teilflächenbeschreibung

<b>Teilflächentyp</b>	Weiden-Moor- und Sumpfgewächsbüsch nährstoffreicher Standorte (2000)	<b>Teilflächen-Nr.</b>	1
<b>Biotoptyp</b>		<b>Biotoptyp</b>	HSC
- <b>Zusatz</b>		- <b>gesetzl. Grundl.</b>	
<b>FFH-LRT</b>	kein Lebensraumtyp nach FFH-Richtlinie	<b>FFH-LRT</b>	kein LRT
<b>Beschreibung</b>	Kein Auwald	<b>Entw.potential LRT</b>	
		<b>Hauptfläche</b>	Ja
		<b>Flächenanteil</b>	100 %
		<b>FFH-Unters.Fläche</b>	Nein
		<b>Saatgutfläche</b>	Nein

## Weitere Angaben

Merkmal	Wert
<b>Auswertung</b>	
Maßnahmen	Massnahmen siehe Hauptbogen

<b>Projekt</b>	Biotopkartierung Hamburg	<b>Interne Nr.</b>	96237
		<b>DK5   DK5-GK</b>	<b>7452</b>
<b>Handlungsbedarf</b>	Nein	<b>DK5 - Name</b>	Wohldorf-Nord
<b>Bearbeitung</b>	BRA	<b>Biotop-Nr.   alt</b>	<b>342</b>
<b>Räumliche Abbildung</b>	Fläche	<b>Kartierung</b>	07.09.2015
<b>Anzahl Abschnitte</b>	1	<b>Fläche / Länge [m<sup>2</sup>/m]</b>	1749,5985
		<b>Breite (lineare Abb.) [m]</b>	

**Zeigerwerte der Pflanzenartenliste (Auswertung)**

<b>Standort</b>	<b>Belichtung</b>	halbsonnig bis halbschattig	6,4
<b>Boden</b>	<b>Feuchte</b>	naß	7,9
	<b>Stickstoff (N)</b>	mäßig stickstoffarm bis stickstoffreich	6
	<b>Reaktion</b>	schwach sauer	6
<b>Vegetation</b>	<b>Mahdverträglichkeit</b>	schnittempfindlich bis mäßig schnittverträglich	3,6
<b>Zeigerwerte</b>	<b>Futterwert</b>	sehr geringwertiges Futter	2,4
	<b>Wechselfeuchteanzeiger</b>		5
	<b>Giftpflanzen</b>		3
	<b>Überschw.anzeiger</b>		9

**Pflanzenartenliste**

Gruppe / Pflanzenart	MS	M	W	Vs	St	PA	Ph	Sz	VS	V	G	cf	Rote Liste					
													§	HH	ND	SH	D	
<b>Tracheobionta (Gefäßpflanzen)</b>																		
Aegopodium podagraria (Giersch)	7	w		-	-													
Aesculus hippocastanum (Gewöhnliche Rosskastanie)	7	w		-	-													
Agrostis stolonifera (Ausläufer-Straußgras)	7	w		-	-													
Alliaria petiolata (Knoblauchsrauke)	7	w		-	-													
Alnus glutinosa (Schwarz-Erle)	7	w		-	-													
Calamagrostis canescens (Sumpf-Reitgras)	7	w		-	-													
Corylus avellana (Haselnuss)	7	z		-	-													
Crataegus monogyna (Eingrifflicher Weißdorn)	7	w		-	-													
Dactylis glomerata (Wiesen-Knäuelgras)	7	w		-	-													
Dryopteris dilatata (Breitblättriger Wurmfarne)	7	w		-	-													
Dryopteris filix-mas (Gewöhnlicher Wurmfarne)	7	w		-	-													
Equisetum palustre (Sumpf-Schachtelhalm)	7	w		-	-													
Fraxinus excelsior (Gewöhnliche Esche)	7	w		-	-													
Galeopsis tetrahit (Gewöhnlicher Holzzahn)	7	w		-	-													
Galium aparine (Kletten-Labkraut)	7	w		-	-													
Galium palustre (Sumpf-Labkraut)	7	z		-	-													
Geum urbanum (Echte Nelkenwurz)	7	w		-	-													
Glechoma hederacea (Gundermann)	7	z		-	-													
Glyceria fluitans (Flutender Schwaden)	7	h		-	-													
Impatiens parviflora (Kleinblütiges Springkraut)	7	z		-	-													
Iris pseudacorus (Gelbe Schwertlilie)	7	z		-	-													b
Lemna minor (Kleine Wasserlinse)	7	w		-	-													
Lycopus europaeus (Gewöhnlicher Wolfstrapp)	7	w		-	-													
Lysimachia vulgaris (Gewöhnlicher Gilbweiderich)	7	z		-	-													
Plantago major major (Großer Wegerich)	7	w		-	-													
Poa trivialis (Gewöhnliches Rispengras)	7	w		-	-													
Ribes rubrum (Rote Johannisbeere)	7	w		-	-													
Rubus caesius (Kratzbeere)	7	w		-	-													
Rubus fruticosus agg. (Artengruppe Echte Brombeere)	7	w		-	-													
Salix alba (Silber-Weide)	7	w		-	-													
Salix aurita (Ohr-Weide)	7	w		-	-													

# Erhebungsbogen

**B**

<b>Projekt</b>	Biotopkartierung Hamburg	<b>Interne Nr.</b>	96237
		<b>DK5   DK5-GK</b>	<b>7452</b>
<b>Handlungsbedarf</b>	Nein	<b>DK5 - Name</b>	Wohldorf-Nord
<b>Bearbeitung</b>	BRA	<b>Biotop-Nr.   alt</b>	<b>342</b>
<b>Räumliche Abbildung</b>	Fläche	<b>Kartierung</b>	07.09.2015
<b>Anzahl Abschnitte</b>	1	<b>Fläche / Länge [m<sup>2</sup>/m]</b>	1749,5985
		<b>Breite (lineare Abb.) [m]</b>	

## Pflanzenartenliste

Gruppe / Pflanzenart	MS	M	W	Vs	St	PA	Ph	Sz	VS	V	G	cf	§	Rote Liste			
														HH	ND	SH	D
Salix caprea (Sal-Weide)	7	w		-	-												
Salix cinerea (Grau-Weide)	7	h		-	-												
Salix viminalis (Korb-Weide)	7	w		-	-												
Sambucus nigra (Schwarzer Holunder)	7	w		-	-												
Scutellaria galericulata (Sumpf-Helmkraut)	7	z		-	-												
Solanum dulcamara (Bittersüßer Nachtschatten)	7	w		-	-												
Typha latifolia (Breitblättriger Rohrkolben)	7	w		-	-												
Urtica dioica (Große Brennessel)	7	z		-	-												
<b>Anzahl Rote Liste Arten</b>																	
<b>Anzahl Arten</b>														39			

MS: Mengensystem; M: Mengenangabe, W: Bewertung der Art (FFH-Monitoring), Vs: Vegetationsschicht, St: Status, PA: Autor Phänologie; Ph: Phänologie, Sz: Soziabilität, VS: Vitalitätssystem; V: Vitalität, G: Geschlecht, cf: unsichere Bestimmung, §: Schutz nach BNatSchG, HH: Rote Liste Hamburg, Nds: Rote Liste Niedersachsen, SH: Rote Liste Schleswig-Holstein, D: Rote Liste Deutschland