

Erhebungsbogen

B

Projekt	Biotopkartierung Hamburg	Interne Nr.	55875
		DK5 DK5-GK	7446 7448
Handlungsbedarf	Nein	DK5 - Name	Bergstedt
Bearbeitung	LUD	Biotop-Nr. alt	247 70
Räumliche Abbildung	Linie	Kartierung	24.07.2011
Anzahl Abschnitte	1	Fläche / Länge [m²/m]	308,834
		Breite (lineare Abb.) [m]	6

Gesetzlicher Schutz **_ kein gesetzl. Schutz kein gesetzlich geschütztes Biotop** **Schutz nur teilweise** **Nein**

Gesamtbewertung	5	Noch wertvoll, gut entwicklungsfähig
– Alter	8	Biotop hohen Alters, 200 bis 500 Jahre
– Belastungsgrad	3	Flächenhafte starke Belastung
– Ökolog. Funktion	5	Bedeutung in einem Biotopkomplex, für den lokalen Biotopverbund oder als Puffer
– Seltenheit	5	Seltener Biotoptyp, floristisch stark verarmt, ohne seltener Pflges. od. verbr. artenreicher Biotoptyp

Bestandsbeschreibung

Durch neuere Bebauung beidseitig des Knick ist er weiterhin degeneriert. Mit stark degeneriertem Knickwall, der nur noch 0,5 m hoch ist. Mehrreihig bepflanzt mit Eichen, Birken und Erlen, die zu einer relativ dicht stehenden Baumreihe ausgewachsen sind, mit Stammdicken zwischen 40 und 60 cm und Höhen um 15 m. Die Strauchschicht aus Hasel und Weißdorn ist nur noch vereinzelt entwickelt. Am Boden die Krautschicht ist etwas lückig, häufig grasreich und mäßig artenreich.

Vorkommen an Biotoptypen

1	TF	Typ	HF	F.Anteil
2	BTYP	Biotoptyp		- gesetzl. Grundl.
3	Zusatz	Zusatz zum Biotoptypen		
4	LRT	Lebensraumtyp		
1	1		Ja	100 %
2	HWD	Degenerierter Knick (2000)		

Räumliche Lage

Lagebeschreibung	Zwischen Aalwischkoppel und Bocksberg		
Nachbarnutzung/en	Mesophiles, teils feuchtes Grünland.		
Rechtswert (X)	574355	Hochwert (Y)	5946466
Bezirk	Wandsbek	Naturraum	Stapelfelder Jungmoränengebiet (702.00)
Stadtteil (OT-Nr.)	Bergstedt (524)	Gemarkung	Bergstedt (538)
Digitaler Grünplan	<input type="checkbox"/> Hafengesamtgebiet	<input type="checkbox"/> Ramsargebiet	<input type="checkbox"/> EG-Vogelschutzgeb.
Ausgleichsflächen NSG / ND / LSG	<input type="checkbox"/> Biosphärenreservat	<input type="checkbox"/> Nationalpark	<input type="checkbox"/>
FFH-GEBIET			
Wasserschutzgebiet			

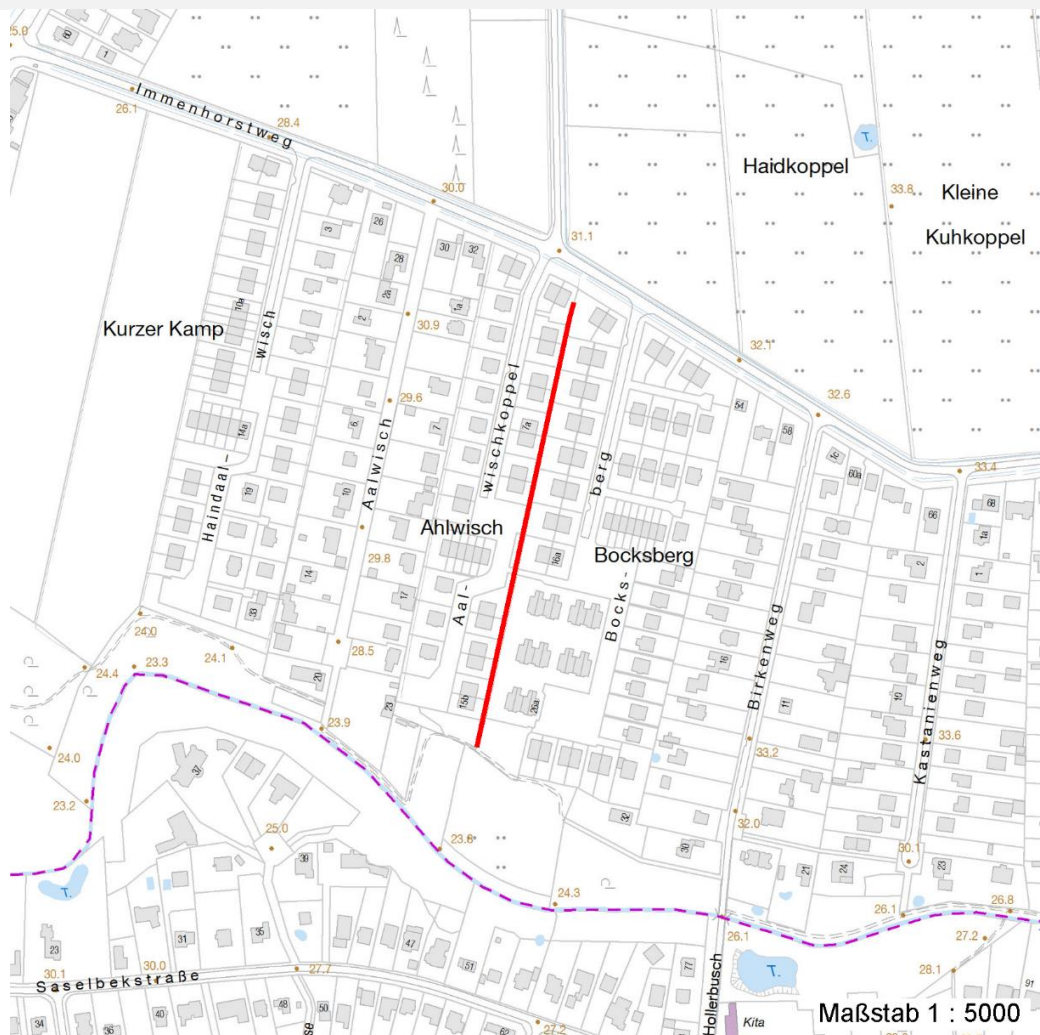
Erhebungsbogen

B

Projekt	Biotopkartierung Hamburg	Interne Nr.	55875
		DK5 DK5-GK	7446 7448
Handlungsbedarf	Nein	DK5 - Name	Bergstedt
Bearbeitung	LUD	Biotop-Nr. alt	247 70
Räumliche Abbildung	Linie	Kartierung	24.07.2011
Anzahl Abschnitte	1	Fläche / Länge [m²/m]	308,834
		Breite (lineare Abb.) [m]	6

Räumliche Lage

Karte



Weitere Erhebungsbögen

Interne Nr.	Interne Nr. Zuordnung	DK5	Biotop-Nr.	Kartierung	Zuordnung	DK5 (GK)	Biotop-Nr. (alt)
55875	55868	7446	247	12.05.2003	K	7448	70
55875	55868	7446	247	12.05.2003	<	7448	70

Zuordnung: N = nachfolgende Kartierung, K = weitere Kartierungen (zeitlich vorher oder nachher)

Weitere Angaben

Merkmal	Wert
Auswertung	
Gefährdung / Einflüsse	Durchgewachsener, ungepflegter Knick, degenerierter Knickwall, fehlende Strauchschicht, Vermüllungen von den Randbereichen her.
Wertgesichtspunkte	Sehr strukturreich, bedeutender Altbaumbestand, kulturhistorisch bedeutend, landschaftsbildprägend, Rückzugsraum für die Fauna des Gebietes, bedeutende Vernetzungsstruktur, auch Unterstand für das Wild.

Erhebungsbogen

B

Projekt	Biotopkartierung Hamburg	Interne Nr.	55875	
		DK5 DK5-GK	7446	7448
Handlungsbedarf	Nein	DK5 - Name	Bergstedt	
Bearbeitung	LUD	Biotop-Nr. alt	247	70
Räumliche Abbildung	Linie	Kartierung	24.07.2011	
Anzahl Abschnitte	1	Fläche / Länge [m²/m]	308,834	
		Breite (lineare Abb.) [m]	6	

Weitere Angaben

Merkmal	Wert
zoologisch bedeutsame Strukturen Bedeutung für Tiergruppe	Alte Bäume mit Höhlen Insekten, allgemein Fledermäuse Vögel
Maßnahmen	Langfristig Knick regenerieren, d.h. Knickwall wieder aufsetzen, einzelne Überhälter entnehmen und eine dichtere Strauchschicht fördern.

Teilflächenbeschreibung

Teilflächentyp	Teilflächen-Nr.
Biotoptyp	1
- Zusatz	HWD
FFH-LRT	
Beschreibung	
Degenerierter Knick (2000)	
	- gesetzl. Grundl.
	FFH-LRT
	Entw.potential LRT
	Hauptfläche
	Ja
	Flächenanteil
	100 %
	FFH-Unters.Fläche
	Nein
	Saatgutfläche
	Nein

Weitere Angaben

Merkmal	Wert
Boden	
Feuchte	7 - feucht
Stickstoffgehalt	6 - mäßig stickstoffarm bis stickstoffreich
Standort, Relief	
Belichtung	5 - halbschattig
Veg. - Soziologie	
BfN Schlüssel	48.0.04 - Fagetalia sylvaticae (Edellaub-Mischwälder und verwandte Ges.)

Zeigerwerte der Pflanzenartenliste (Auswertung)

Standort	Belichtung	halbsonnig bis halbschattig	5,5
Boden	Feuchte	mäßig feucht und wechselfeucht	6,4
	Stickstoff (N)	mäßig stickstoffarm bis stickstoffreich	6,1
	Reaktion	schwach sauer	5,9
Vegetation	Mahdverträglichkeit	schnittempfindlich bis mäßig schnittverträglich	3,7
Zeigerwerte	Futterwert	sehr geringwertiges Futter	2,5
	Wechselfeuchteanzeiger		5
	Giftpflanzen		1
	Überschw.anzeiger		1

Pflanzenartenliste

Gruppe / Pflanzenart	MS	M	W	Vs	St	PA	Ph	Sz	VS	V	G	cf	Rote Liste					
													§	HH	ND	SH	D	
Tracheobionta (Gefäßpflanzen)																		

Erhebungsbogen

B

Projekt	Biotopkartierung Hamburg	Interne Nr.	55875
		DK5 DK5-GK	7446 7448
Handlungsbedarf	Nein	DK5 - Name	Bergstedt
Bearbeitung	LUD	Biotop-Nr. alt	247 70
Räumliche Abbildung	Linie	Kartierung	24.07.2011
Anzahl Abschnitte	1	Fläche / Länge [m²/m]	308,834
		Breite (lineare Abb.) [m]	6

Pflanzenartenliste

Gruppe / Pflanzenart	MS	M	W	Vs	St	PA	Ph	Sz	VS	V	G	cf	Rote Liste					
													§	HH	ND	SH	D	
Acer pseudoplatanus (Berg-Ahorn)	7	w		-														
Adoxa moschatellina (Moschuskraut)	7	w		-												3		
Aegopodium podagraria (Giersch)	7	h		-														
Alnus glutinosa (Schwarz-Erle)	7	h		-														
Corylus avellana (Haselnuss)	7	z		-														
Crataegus monogyna (Eingrifflicher Weißdorn)	7	w		-														
Deschampsia cespitosa (Rasen-Schmiele)	7	w		-														
Dryopteris carthusiana (Dorniger Wurmfarne)	7	w		-														
Ficaria verna (Scharbockskraut)	7	w		-														
Frangula alnus (Faulbaum)	7	w		-														
Geum urbanum (Echte Nelkenwurz)	7	w		-														
Glechoma hederacea (Gundermann)	7	w		-														
Holcus mollis (Weiches Honiggras)	7	z		-														
Impatiens parviflora (Kleinblütiges Springkraut)	7	z		-														
Juncus effusus (Flatter-Binse)	7	w		-														
Lonicera periclymenum (Wald-Geißblatt)	7	w		-														
Lysimachia vulgaris (Gewöhnlicher Gilbweiderich)	7	w		-														
Moehringia trinervia (Dreinerlige Nabelmiere)	7	w		-														
Narcissus pseudonarcissus (Gelbe Narzisse)	7	w		-												b		3
Phalaris arundinacea (Rohr-Glanzgras)	7	w		-														
Poa nemoralis (Hain-Rispengras)	7	w		-														
Poa trivialis (Gewöhnliches Rispengras)	7	w		-														
Polygonatum multiflorum (Vielblütige Weißwurz)	7	z		-														
Prunus serotina (Späte Traubenkirsche)	7	w		-														
Prunus spinosa (Schlehe)	7	z		-														
Quercus robur (Stiel-Eiche)	7	h		-														
Rubus caesius (Kratzbeere)	7	w		-														
Rubus fruticosus agg. (Artengruppe Echte Brombeere)	7	w		-														
Rubus idaeus (Himbeere)	7	w		-														
Salix aurita (Ohr-Weide)	7	w		-														
Sambucus nigra (Schwarzer Holunder)	7	w		-														
Sorbus aucuparia (Eberesche)	7	w		-														
Stellaria holostea (Große Sternmiere)	7	w		-														
Taxus baccata (Gemeine Eibe)	7	w		-												b	3	V
Anzahl Rote Liste Arten													1	1	2			
Anzahl Arten											34							

MS: Mengensystem; M: Mengenangabe, W: Bewertung der Art (FFH-Monitoring), Vs: Vegetationsschicht, St: Status, PA: Autor Phänologie; Ph: Phänologie, Sz: Soziabilität, VS: Vitalitätssystem; V: Vitalität, G: Geschlecht, cf: unsichere Bestimmung, §: Schutz nach BNatSchG, HH: Rote Liste Hamburg, Nds: Rote Liste Niedersachsen, SH: Rote Liste Schleswig-Holstein, D: Rote Liste Deutschland