

Erhebungsbogen

B

Projekt	Biotopkartierung Hamburg	Interne Nr.	55884
		DK5 DK5-GK	7446 7448
Handlungsbedarf	Nein	DK5 - Name	Bergstedt
Bearbeitung	BRA	Biotop-Nr. alt	245 67
Räumliche Abbildung	Linie	Kartierung	12.05.2003
Anzahl Abschnitte	1	Fläche / Länge [m²/m]	242,595
		Breite (lineare Abb.) [m]	5

Gesetzlicher Schutz § 14 (2) 2.2 Knicks **Schutz nur teilweise** **Nein**

Gesamtbewertung	7	Besonders wertvoll
– Alter	7	Biotop hohen Alters, 100 bis 200 Jahre
– Belastungsgrad	6	Flächenhaft geringe oder örtlich stärkere oder Vorbelastung mit deutlichem Einfluß
– Ökolog. Funktion	7	Sehr hohe Bedeutung in einem Biotopkomplex, für den lokalen Biotopverbund oder als Puffer
– Seltenheit	6	Seltener Biotoptyp, ohne seltene oder bedrohte Pflges., ungesättigtes Artenspektrum, reliktsiche RL-Arten

Bestandsbeschreibung

Auf ca. 4 bis 5 m Breite gegen die benachbarte Beweidung abgezäunter, deutlich degenerierter Knickwall mit ca. 4 m Breite und nur noch 0,5 m Höhe. Mit dichter, sich auch in die angrenzenden Weideflächen ausbreitender Strauchschicht aus hohen Anteilen von Schlehe. Daneben vereinzelt Überhälter von Eichen, die 60 cm Stammdicke erreichen und Birken mit ähnlichen Stammdicken. Am Boden recht kräftig beschattet, mit dornenreicher, etwas heterogener Strauchschicht. In einem Teilbereich in der Nordhälfte senkt sich der gesamte Boden auf Grundwasserniveau ab, hier treten gehäuft Binsen auf und es findet vermutlich zeitweilig eine Wasserüberstauung statt. In früheren Jahren dürfte hier ein Kleingewässer gelegen haben. Der Aufwuchs ist strukturreich, relativ dicht, floristisch und faunistisch interessant.

Vorkommen an Biotoptypen

1	TF	Typ	HF	F.Anteil
2	BTYP	Biotoptyp	- gesetzl. Grundl.	
3	Zusatz	Zusatz zum Biotoptypen		
4	LRT	Lebensraumtyp		
1	1		Ja	100 %
2	HWM	Strauch-Baum-Knick (2000)		

Räumliche Lage

Lagebeschreibung	Zwischen Fischkamp und Immenhorstweg		
Nachbarnutzung/en	Feucht- und Intensivgrünland		
Rechtswert (X)	574491	Hochwert (Y)	5946713
Bezirk	Wandsbek	Naturraum	Stapelfelder Jungmoränengebiet (702.00)
Stadtteil (OT-Nr.)	Bergstedt (524)	Gemarkung	Bergstedt (538)
Digitaler Grünplan	<input type="checkbox"/> Hafengesamtgebiet	<input type="checkbox"/> Ramsargebiet	<input type="checkbox"/> EG-Vogelschutzgeb.
Ausgleichsflächen NSG / ND / LSG	<input checked="" type="checkbox"/> Biosphärenreservat	<input type="checkbox"/> Nationalpark	<input type="checkbox"/>
FFH-GEBIET			
Wasserschutzgebiet			

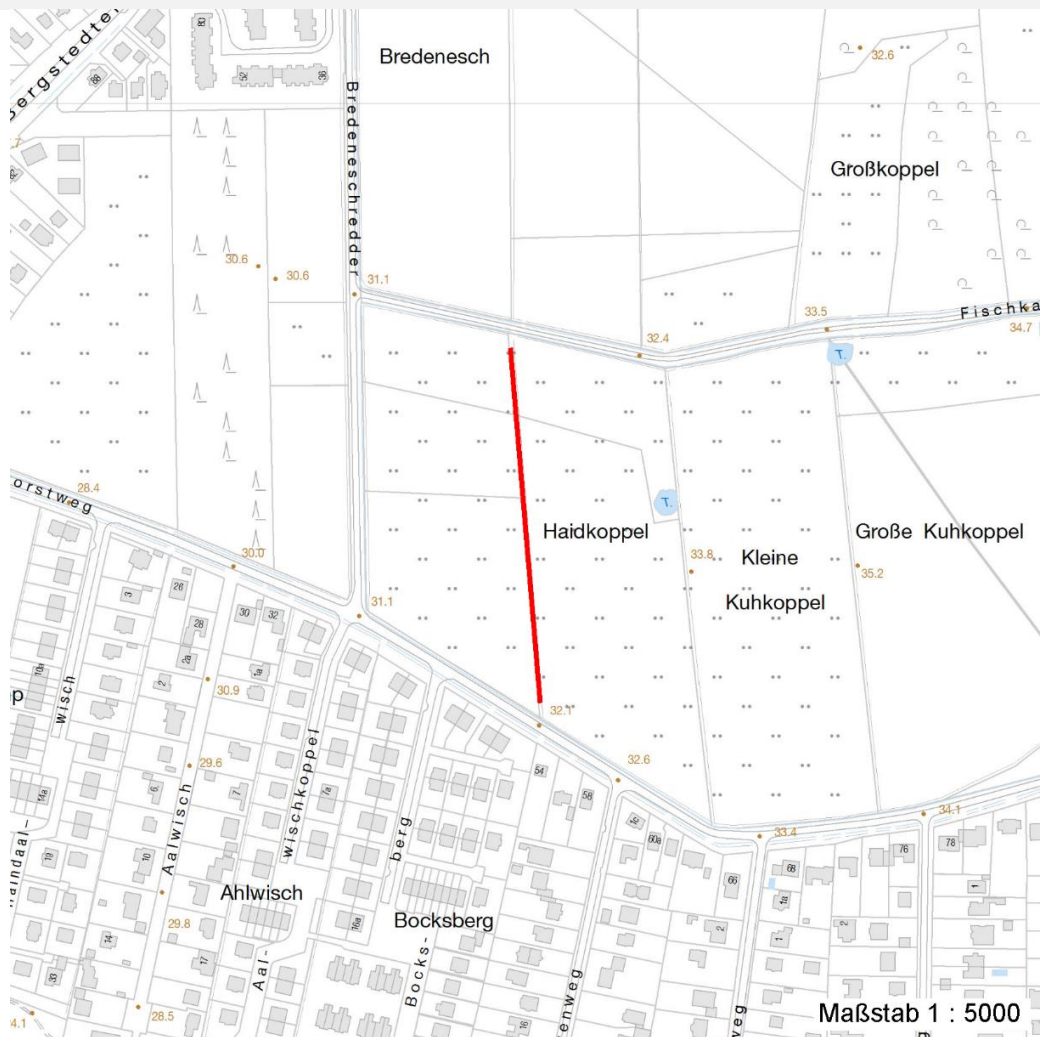
Erhebungsbogen

B

Projekt	Biotopkartierung Hamburg	Interne Nr.	55884	
		DK5 DK5-GK	7446	7448
		DK5 - Name	Bergstedt	
Handlungsbedarf	Nein	Biotop-Nr. alt	245	67
Bearbeitung	BRA	Kartierung	12.05.2003	
Räumliche Abbildung	Linie	Fläche / Länge [m²/m]	242,595	
Anzahl Abschnitte	1	Breite (lineare Abb.) [m]	5	

Räumliche Lage

Karte



Weitere Erhebungsbögen

Interne Nr.	Interne Nr. Zuordnung	DK5	Biotop-Nr.	Kartierung	Zuordnung	DK5 (GK)	Biotop-Nr. (alt)
55884	55885	7446	245	18.07.2011	K	7448	67
55884	55812	7446	237	15.09.1995	<	7448	18

Zuordnung: N = nachfolgende Kartierung, K = weitere Kartierungen (zeitlich vorher oder nachher)

Weitere Angaben

Merkmal	Wert
Auswertung	
Gefährdung / Einflüsse	Degenerierter Knickwall.
Wertgesichtspunkte	Kulturhistorisch alte Knickstruktur mit noch gut erhaltenem Arteninventar, großer Bedeutung als Brutvogelhabitat, Vernetzungsstruktur und Vegetationsstandort, relativ wenig ruderalisiert durch beiderseits angrenzende Grünlandnutzung,

Erhebungsbogen

B

Projekt	Biotopkartierung Hamburg	Interne Nr.	55884
		DK5 DK5-GK	7446 7448
Handlungsbedarf	Nein	DK5 - Name	Bergstedt
Bearbeitung	BRA	Biotop-Nr. alt	245 67
Räumliche Abbildung	Linie	Kartierung	12.05.2003
Anzahl Abschnitte	1	Fläche / Länge [m²/m]	242,595
		Breite (lineare Abb.) [m]	5

Weitere Angaben

Merkmal	Wert
zoologisch bedeutsame Strukturen	Alte Bäume mit Höhlen Dichte spontane Gebüsche
Bedeutung für Tiergruppe	Insekten, allgemein Vögel
Maßnahmen	Den Knickwall langfristig im Zuge von Knickpflfemaßnahmen wieder aufsetzen, Abzäunung erhalten, Vegetationsbestand erhalten, Altbaumbestand erhalten.

Teilflächenbeschreibung

Teilflächentyp		Teilflächen-Nr.	1
Biotoptyp	Strauch-Baum-Knick (2000)	Biotoptyp	HWM
- Zusatz		- gesetzl. Grundl.	
FFH-LRT		FFH-LRT	
Beschreibung		Entw.potential LRT	
		Hauptfläche	Ja
		Flächenanteil	100 %
		FFH-Unters.Fläche	Nein
		Saatgutfläche	Nein

Weitere Angaben

Merkmal	Wert
Boden	
Feuchte	7 - feucht
Stickstoffgehalt	7 - stickstoffreich
Standort, Relief	
Belichtung	6 - halbsonnig bis halbschattig
Veg. - Soziologie	
BfN Schlüssel	48.0.04 - Fagetalia sylvaticae (Edellaub-Mischwälder und verwandte Ges.)

Zeigerwerte der Pflanzenartenliste (Auswertung)

Standort	Belichtung	halbsonnig bis halbschattig	6,1
Boden	Feuchte	mäßig feucht und wechselfeucht	6,1
	Stickstoff (N)	stickstoffreich	6,7
	Reaktion	neutral	6,6
Vegetation	Mahdverträglichkeit	schnittempfindlich (nur Herbstschnitt vertragend)	3,1
Zeigerwerte	Futterwert	sehr geringwertiges Futter	2
	Wechselfeuchteanzeiger		1
	Giftpflanzen		2
	Überschw.anzeiger		1

Pflanzenartenliste

Gruppe / Pflanzenart	MS	M	W	Vs	St	PA	Ph	Sz	VS	V	G	cf	§	Rote Liste			
														HH	ND	SH	D
Tracheobionta (Gefäßpflanzen)																	

Erhebungsbogen

B

Projekt	Biotopkartierung Hamburg	Interne Nr.	55884
		DK5 DK5-GK	7446 7448
Handlungsbedarf	Nein	DK5 - Name	Bergstedt
Bearbeitung	BRA	Biotop-Nr. alt	245 67
Räumliche Abbildung	Linie	Kartierung	12.05.2003
Anzahl Abschnitte	1	Fläche / Länge [m²/m]	242,595
		Breite (lineare Abb.) [m]	5

Pflanzenartenliste

Gruppe / Pflanzenart	MS	M	W	Vs	St	PA	Ph	Sz	VS	V	G	cf	Rote Liste					
													§	HH	ND	SH	D	
Adoxa moschatellina (Moschuskraut)	7	h		-										3				
Ajuga reptans (Kriechender Günsel)	7	w		-														
Alnus glutinosa (Schwarz-Erle)	7	h		-														
Betula pendula (Hänge-Birke)	7	z		-														
Betula pubescens (Moor-Birke)	7	w		-														
Bryonia dioica (Rotbeerige Zaunrübe)	7	w		-														
Dactylis glomerata (Wiesen-Knäuelgras)	7	w		-														
Dryopteris filix-mas (Gewöhnlicher Wurmfarne)	7	w		-														
Epilobium spec. (Weidenröschen)	7	w		-														
Ficaria verna (Scharbockskraut)	7	z		-														
Galium aparine (Kletten-Labkraut)	7	w		-														
Galium spec. (Labkraut)	7	w		-														
Geum urbanum (Echte Nelkenwurz)	7	w		-														
Glechoma hederacea (Gundermann)	7	w		-														
Holcus lanatus (Wolliges Honiggras)	7	w		-														
Holcus mollis (Weiches Honiggras)	7	w		-														
Juncus effusus (Flutter-Binse)	7	z		-														
Linaria vulgaris (Gewöhnliches Leinkraut)	7	w		-														
Lonicera periclymenum (Wald-Geißblatt)	7	w		-														
Milium effusum (Wald-Fluttergras)	7	w		-														
Poa nemoralis (Hain-Rispengras)	7	w		-														
Poa trivialis (Gewöhnliches Rispengras)	7	w		-														
Polygonatum multiflorum (Vielblütige Weißwurz)	7	w		-														
Potentilla anserina (Gänse-Fingerkraut)	7	w		-														
Prunus spinosa (Schlehe)	7	h		-														
Quercus robur (Stiel-Eiche)	7	h		-														
Rosa canina (Hunds-Rose)	7	z		-														
Rubus caesius (Kratzbeere)	7	h		-														
Rubus fruticosus agg. (Artengruppe Echte Brombeere)	7	w		-														
Rumex obtusifolius (Stumpfbältriger Ampfer)	7	w		-														
Sambucus nigra (Schwarzer Holunder)	7	w		-														
Sorbus aucuparia (Eberesche)	7	w		-														
Stellaria holostea (Große Sternmiere)	7	w		-														
Anzahl Rote Liste Arten													1					
Anzahl Arten													33					

MS: Mengensystem; M: Mengenangabe, W: Bewertung der Art (FFH-Monitoring), Vs: Vegetationsschicht, St: Status, PA: Autor Phänologie; Ph: Phänologie, Sz: Soziabilität, VS: Vitalitätssystem; V: Vitalität, G: Geschlecht, cf: unsichere Bestimmung, §: Schutz nach BNatSchG, HH: Rote Liste Hamburg, Nds: Rote Liste Niedersachsen, SH: Rote Liste Schleswig-Holstein, D: Rote Liste Deutschland