

# Erhebungsbogen

**B**

<b>Projekt</b>	Biotopkartierung Hamburg		<b>Interne Nr.</b>	53852
			<b>DK5   DK5-GK</b>	<b>7434</b> 7436
<b>Handlungsbedarf</b>	Nein		<b>DK5 - Name</b>	Öjendorf-Friedhof
<b>Bearbeitung</b>	LUD	<b>Kopie</b>	<b>Biotop-Nr.   alt</b>	<b>48</b> 72
<b>Räumliche Abbildung</b>	Fläche	Nein	<b>Kartierung</b>	31.08.1999
<b>Anzahl Abschnitte</b>	1		<b>Fläche / Länge [m<sup>2</sup>/m]</b>	6382,4226
			<b>Breite (lineare Abb.) [m]</b>	

<b>Gesetzlicher Schutz</b>	<b>§ 30 (2) 2.6 Quellbereiche</b>	<b>Schutz nur teilweise</b>	<b>Nein</b>
----------------------------	-----------------------------------	-----------------------------	-------------

<b>Gesamtbewertung</b>	7	Besonders wertvoll
– <b>Alter</b>	8	Biotop hohen Alters, 200 bis 500 Jahre
– <b>Belastungsgrad</b>	6	Flächenhaft geringe oder örtlich stärkere oder Vorbelastung mit deutlichem Einfluß
– <b>Ökolog. Funktion</b>	7	Sehr hohe Bedeutung in einem Biotopkomplex, für den lokalen Biotopverbund oder als Puffer
– <b>Seltenheit</b>	7	Seltener Biotoptyp, mit seltenen oder bedrohten Pflges., gesättigtes Artenspektrum, einige RL-Arten

## Bestandsbeschreibung

Degenerierter Erlenbruch mit Quellhorizont zwischen Schleemer Bach und Laubmischwald gelegen. Die lockere Baumschicht wird von Grau-Erlen (angepflanzt) und älteren, z.T. mehrstämmigen Schwarz-Erlen dominiert, eingestreut findet sich Hänge-Birke. In der Strauchschicht, die sich vor allem in den stark entwässerten Bereichen gebildet hat, gelangt Schwarzer Holunder zur Vorherrschaft, in der Krautschicht Gundermann und Brennesseln. In den feuchteren Bereichen verjüngt sich die Grau-Erle (Standort 1).

Der wertvolle Quellhorizont (Standort 2), dessen Wasser eine breite z.T. wasserüberstaute Senke gebildet hat, wird von Bitterem Schaumkraut (R. L.HH: 3, gefährdete Pflanzengesellschaft: Bitterschaumkraut-Quellflur), einem Seggenried und anderen nässeliebenden Arten eingenommen (Sumpf-Vergißmeinnicht, Wasser-Schwertlilie, Wasser-Minze)

Aus Frühjahrskartierung 1994 (Diplomarbeit):

Der Frühjahrsaspekt wird durch die flächenhafte Ausbreitung von Scharbockskraut bestimmt. In vereinzelt Pulken findet sich Buschwindröschen, Hohler Lerchensporn, Wald-Primel, Sommer-Knotenblume und Dunkles Lungenkraut von denen die meisten Arten vor ca. 30 Jahren angepflanzt wurden.

## Vorkommen an Biotoptypen

1	TF	Typ	HF	F.Anteil
2	BTYP	Biotoptyp	- gesetzl. Grundl.	
3	Zusatz	Zusatz zum Biotoptypen		
4	LRT	Lebensraumtyp		
1	1		Ja	90 %
2	WBX	Entwässerter, degenerierter (Erlen-)Bruchwald (2000)		
3	wx	erheblicher Fremdholzanteil (>= 10%) (wx)		
1	2			10 %
2	FQS	Sicker- oder Sumpfquelle (2000)		

## Räumliche Lage

<b>Lagebeschreibung</b>	Nordwestlich vom Öjendorfer See		
<b>Nachbarnutzung/en</b>	Schleemer Bach, Biotopschutzzone, Laubmischwald, Autobahn A 24		
<b>Rechtswert (X)</b>	575447	<b>Hochwert (Y)</b>	5935789
<b>Bezirk</b>	Hamburg-Mitte	<b>Naturraum</b>	Glinder Geest (696.10)
<b>Stadtteil (OT-Nr.)</b>	Billstedt (130)	<b>Gemarkung</b>	Öjendorf (116)
<b>Digitaler Grünplan</b>	<input checked="" type="checkbox"/> <b>Hafengesamtgebiet</b>	<input type="checkbox"/> <b>Ramsargebiet</b>	<input type="checkbox"/> <b>EG-Vogelschutzgeb.</b>
<b>Ausgleichsflächen</b>	<input checked="" type="checkbox"/> <b>Biosphärenreservat</b>	<input type="checkbox"/> <b>Nationalpark</b>	<input type="checkbox"/>
<b>NSG / ND / LSG</b>	LSG Öjendorf-Billstedter Geest [ HH-2016 / Anteil: 100% ]		
<b>FFH-GEBIET</b>			
<b>Wasserschutzgebiet</b>			

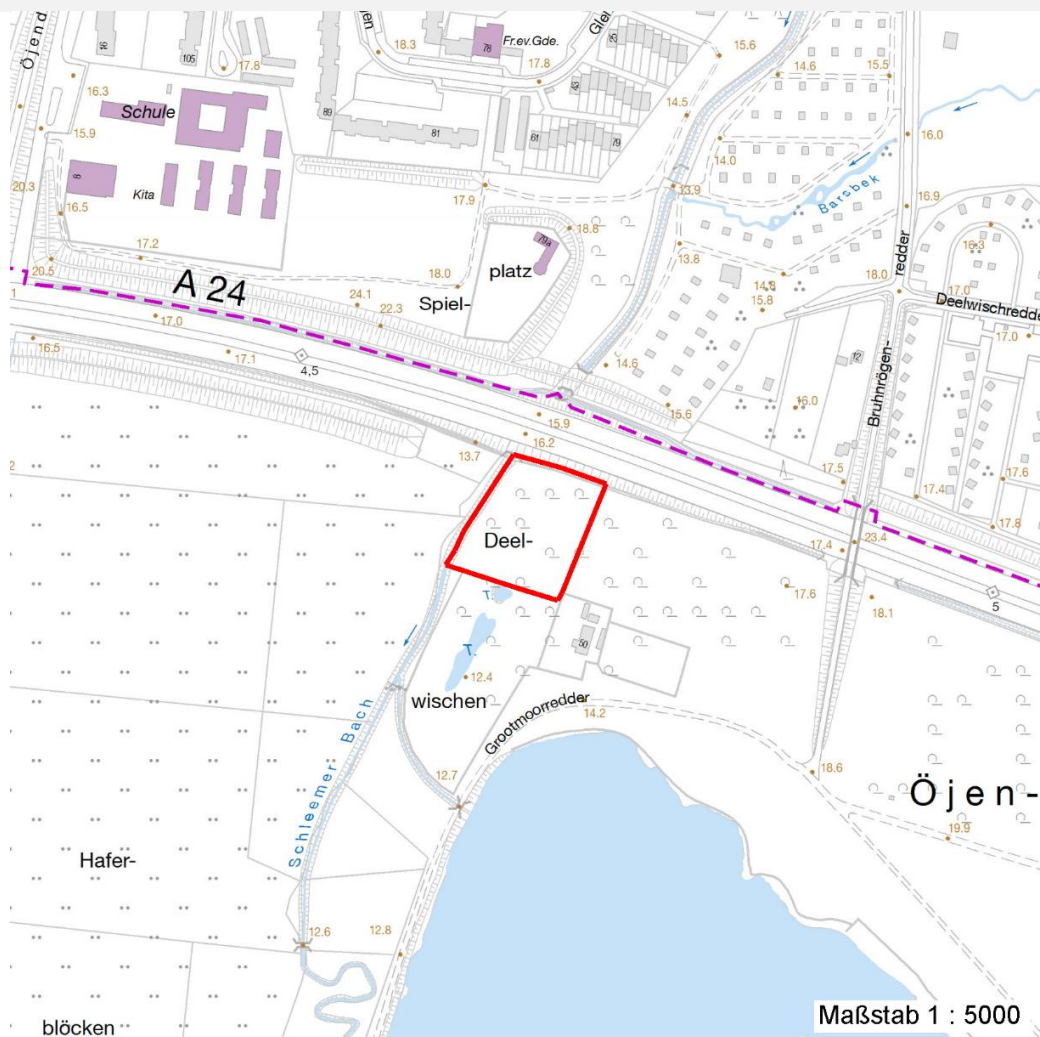
# Erhebungsbogen

**B**

<b>Projekt</b>	Biotopkartierung Hamburg	<b>Interne Nr.</b>	53852
		<b>DK5   DK5-GK</b>	<b>7434</b> 7436
		<b>DK5 - Name</b>	Öjendorf-Friedhof
<b>Handlungsbedarf</b>	Nein	<b>Biotop-Nr.   alt</b>	<b>48</b> 72
<b>Bearbeitung</b>	LUD	<b>Kartierung</b>	31.08.1999
<b>Räumliche Abbildung</b>	Fläche	<b>Fläche / Länge [m<sup>2</sup>/m]</b>	6382,4226
<b>Anzahl Abschnitte</b>	1	<b>Breite (lineare Abb.) [m]</b>	

## Räumliche Lage

### Karte



## Weitere Erhebungsbögen

Interne Nr.	Interne Nr. Zuordnung	DK5	Biotop-Nr.	Kartierung	Zuordnung	DK5 (GK)	Biotop-Nr. (alt)
53852	53855	7434	48	01.08.2007	K	7436	72
53852	53735	7434	16	15.10.1986	<	7436	25

Zuordnung: N = nachfolgende Kartierung, K = weitere Kartierungen (zeitlich vorher oder nachher)

## Foto

Interne Nr.	Index	Dateiname	Aufnahmerichtung
46705	0	7434_48_310899_1.JPG	N
46706	0	7434_48_310899_2.JPG	NW

## Weitere Angaben

Merkmal	Wert
---------	------

### Auswertung

16.04.2020

# Erhebungsbogen

**B**

<b>Projekt</b>	Biotopkartierung Hamburg	<b>Interne Nr.</b>	53852
		<b>DK5   DK5-GK</b>	<b>7434</b> 7436
<b>Handlungsbedarf</b>	Nein	<b>DK5 - Name</b>	Öjendorf-Friedhof
<b>Bearbeitung</b>	LUD	<b>Biotop-Nr.   alt</b>	<b>48</b> 72
<b>Räumliche Abbildung</b>	Fläche	<b>Kartierung</b>	31.08.1999
<b>Anzahl Abschnitte</b>	1	<b>Fläche / Länge [m<sup>2</sup>/m]</b>	6382,4226
		<b>Breite (lineare Abb.) [m]</b>	

## Weitere Angaben

Merkmal	Wert
Gefährdung / Einflüsse	Entwässerung
Wertgesichtspunkte	Vorkommen seltener Arten Wichtiger Teilbereich eines grösseren Landschaftskomplexes Reste von naturräumlich typischen Strukturen Betonung von Topographie und Naturraum Wertvolle(r) Feuchtbiotop(e) Zoologisch sehr wertvoll
zoologisch bedeutsame Strukturen	Nasse Mulden Totholz
Bedeutung für Tiergruppe	Vögel Amphibien, Sommerquartiere
Ziele der Entwicklung	Erhaltung des Quellhorizonts.
Maßnahmen	Verbesserung des Wasserhaushalts
<b>Größe</b>	
Breite	75.00 m

## Foto

<b>Fotodatei</b>	7434_48_310899_1.JPG	<b>Fotodatei</b>	7434_48_310899_2.JPG
<b>Bildbeschreibung</b>	Alte mehrstämmige Schwarz-Erlen im Hintergrund, davor Seggenried	<b>Bildbeschreibung</b>	degenerierter Erlenbruch
<b>Aufnahmerichtung</b>	N	<b>Aufnahmerichtung</b>	NW



## Teilflächenbeschreibung

<b>Teilflächentyp</b>		<b>Teilflächen-Nr.</b>	1
<b>Biotoptyp</b>	Entwässerter, degenerierter (Erlen-)Bruchwald (2000)	<b>Biotoptyp</b>	WBX
- <b>Zusatz</b>	erheblicher Fremdholzanteil (>= 10%) (wx)	- <b>gesetzl. Grundl.</b>	
<b>FFH-LRT</b>		<b>FFH-LRT</b>	
<b>Beschreibung</b>	Standort: degenerierter Erlenbruch	<b>Entw.potential LRT</b>	
		<b>Hauptfläche</b>	Ja
		<b>Flächenanteil</b>	90 %
		<b>FFH-Unters.Fläche</b>	Nein
		<b>Saatgutfläche</b>	Nein

# Erhebungsbogen

**B**

<b>Projekt</b>	Biotopkartierung Hamburg		<b>Interne Nr.</b>	53852
			<b>DK5   DK5-GK</b>	<b>7434</b> 7436
<b>Handlungsbedarf</b>	Nein		<b>DK5 - Name</b>	Öjendorf-Friedhof
<b>Bearbeitung</b>	LUD	<b>Kopie</b>	Nein	<b>Biotop-Nr.   alt</b>
<b>Räumliche Abbildung</b>	Fläche			<b>48</b> 72
<b>Anzahl Abschnitte</b>	1		<b>Kartierung</b>	31.08.1999
			<b>Fläche / Länge [m<sup>2</sup>/m]</b>	6382,4226
			<b>Breite (lineare Abb.) [m]</b>	

## Weitere Angaben

Merkmal	Wert
<b>Boden</b>	
Feuchte	6 - mäßig feucht und wechselfeucht
Stickstoffgehalt	8 - sehr stickstoffreich
<b>Standort, Relief</b>	
Relief	uneben, südlich abfallend
Neigung - Gelände	N2 - schwach geneigt (3,5-9 %)
Ausrichtung	S - Süd
Belichtung	6 - halbsonnig bis halbschattig
Luft	keine Besonderheiten
<b>Veg. - Deckg./Ant.</b>	
Gesamt	90 %
1. Baumschicht	70 %
2. Baumschicht	20 %
Strauchschicht	35 %
1. Krautschicht	80 %
Moosschicht	4 %
<b>Veg. - Soziologie</b>	
BfN Schlüssel	28.0.01.01.2.04 - Cardamine amara-Chrysosplenium alternifolium-Ges. (Ges. des Wechselblättrigen Milzkrautes) ohne Wechselblättriges Milzkraut

## Zeigerwerte der Pflanzenartenliste (Auswertung)

<b>Standort</b>	<b>Belichtung</b>	halbsonnig bis halbschattig	6,1
<b>Boden</b>	<b>Feuchte</b>	mäßig feucht und wechselfeucht	6,3
	<b>Stickstoff (N)</b>	sehr stickstoffreich	7,8
	<b>Reaktion</b>	neutral	7,3
<b>Vegetation</b>	<b>Mahdverträglichkeit</b>	mäßig schnittverträglich (erster Schnitt nicht vor 1. Juli)	4,7
<b>Zeigerwerte</b>	<b>Futterwert</b>	fast wertloses Futter	1,3
	<b>Wechselfeuchteanzeiger</b>		3
	<b>Giftpflanzen</b>		0
	<b>Überschw.anzeiger</b>		4

## Pflanzenartenliste

Gruppe / Pflanzenart	MS	M	W	Vs	St	PA	Ph	Sz	VS	V	G	cf	Rote Liste			
													§	HH	ND	SH
<b>Tracheobionta (Gefäßpflanzen)</b>																
Acer campestre (Feld-Ahorn)	7	X		S												
Acer platanoides (Spitz-Ahorn)	7	w		S												
Acer pseudoplatanus (Berg-Ahorn)	7	X		B2												
Acer pseudoplatanus (Berg-Ahorn)	7	X		S												
Ajuga reptans (Kriechender Günsel)	7	X		-												
Alnus glutinosa (Schwarz-Erle)	7	X		B1												
Alnus incana (Grau-Erle)	7	X		B2												
Alnus incana (Grau-Erle)	7	h		S												
Alnus incana (Grau-Erle)	7	d		B1												
Betula pendula (Hänge-Birke)	7	X		B1												
Cornus sericea (Weißer Hartriegel)	7	X		S										D		

# Erhebungsbogen

**B**

<b>Projekt</b>	Biotopkartierung Hamburg	<b>Interne Nr.</b>	53852
		<b>DK5   DK5-GK</b>	<b>7434</b> 7436
<b>Handlungsbedarf</b>	Nein	<b>DK5 - Name</b>	Öjendorf-Friedhof
<b>Bearbeitung</b>	LUD	<b>Biotop-Nr.   alt</b>	<b>48</b> 72
<b>Räumliche Abbildung</b>	Fläche	<b>Kartierung</b>	31.08.1999
<b>Anzahl Abschnitte</b>	1	<b>Fläche / Länge [m<sup>2</sup>/m]</b>	6382,4226
		<b>Breite (lineare Abb.) [m]</b>	

## Pflanzenartenliste

Gruppe / Pflanzenart	MS	M	W	Vs	St	PA	Ph	Sz	VS	V	G	cf	Rote Liste					
													§	HH	ND	SH	D	
Corydalis cava (Hohler Lerchensporn)	7	w		-														
Crataegus monogyna (Eingrifflicher Weißdorn)	7	w		S														
Dryopteris dilatata (Breitblättriger Wurmfarne)	7	X		-														
Dryopteris filix-mas (Gewöhnlicher Wurmfarne)	7	X		-														
Frangula alnus (Faulbaum)	7	X		B1														
Glechoma hederacea (Gundermann)	7	h		-														
Impatiens parviflora (Kleinblütiges Springkraut)	7	X		-														
Juncus effusus (Flatter-Binse)	7	w		-														
Leucjum aestivum (Sommer-Knotenblume)	7	w		-									b					3
Phalaris arundinacea (Rohr-Glanzgras)	7	w		-														
Poa trivialis (Gewöhnliches Rispengras)	7	X		-														
Primula elatior (Hohe Schlüsselblume)	7	X		-									b	2				
Prunus padus (Echte Traubenkirsche)	7	X		S														
Pulmonaria obscura (Dunkles Lungenkraut)	7	w		-												0		
Quercus robur (Stiel-Eiche)	7	w		K1														
Ranunculus repens (Kriechender Hahnenfuß)	7	w		-														
Rubus fruticosus agg. (Artengruppe Echte Brombeere)	7	X		S														
Rubus laciniatus (Schlitzblättrige Brombeere)	7	X		S														
Sambucus nigra (Schwarzer Holunder)	7	h		S														
Sorbus aucuparia (Eberesche)	7	w		S														
Urtica dioica (Große Brennnessel)	7	h		-														
<b>Anzahl Rote Liste Arten</b>													<b>1</b>	<b>1</b>	<b>1</b>			
<b>Anzahl Arten</b>													<b>29</b>					

MS: Mengensystem; M: Mengenangabe, W: Bewertung der Art (FFH-Monitoring), Vs: Vegetationsschicht, St: Status, PA: Autor Phänologie; Ph: Phänologie, Sz: Soziabilität, VS: Vitalitätssystem; V: Vitalität, G: Geschlecht, cf: unsichere Bestimmung, §: Schutz nach BNatSchG, HH: Rote Liste Hamburg, Nds: Rote Liste Niedersachsen, SH: Rote Liste Schleswig-Holstein, D: Rote Liste Deutschland

## Teilflächenbeschreibung

<b>Teilflächentyp</b>		<b>Teilflächen-Nr.</b>	2
<b>Biotoptyp</b>	Sicker- oder Sumpfwasser (2000)	<b>Biotoptyp</b>	FQS
- <b>Zusatz</b>		- <b>gesetzl. Grundl.</b>	
<b>FFH-LRT</b>		<b>FFH-LRT</b>	
<b>Beschreibung</b>		<b>Entw.potential LRT</b>	
Standort: Quellhorizont		<b>Hauptfläche</b>	
		<b>Flächenanteil</b>	10 %
		<b>FFH-Unters.Fläche</b>	Nein
		<b>Saatgutfläche</b>	Nein

# Erhebungsbogen

**B**

<b>Projekt</b>	Biotopkartierung Hamburg		<b>Interne Nr.</b>	53852
			<b>DK5   DK5-GK</b>	<b>7434</b> 7436
<b>Handlungsbedarf</b>	Nein		<b>DK5 - Name</b>	Öjendorf-Friedhof
<b>Bearbeitung</b>	LUD	<b>Kopie</b>	<b>Biotop-Nr.   alt</b>	<b>48</b> 72
<b>Räumliche Abbildung</b>	Fläche	Nein	<b>Kartierung</b>	31.08.1999
<b>Anzahl Abschnitte</b>	1		<b>Fläche / Länge [m<sup>2</sup>/m]</b>	6382,4226
			<b>Breite (lineare Abb.) [m]</b>	

## Weitere Angaben

Merkmal	Wert
<b>Boden</b>	
Feuchte	8 - naß
Stickstoffgehalt	6 - mäßig stickstoffarm bis stickstoffreich
<b>Standort, Relief</b>	
Relief	sumpfige Senke
Belichtung	7 - halbsonnig
<b>Veg. - Deckg./Ant.</b>	
Gesamt	90 %
1. Krautschicht	90 %
<b>Veg. - Soziologie</b>	
BfN Schlüssel	28.0.01.01.2.04 - Cardamine amara-Chrysosplenium alternifolium-Ges. (Ges. des Wechselblättrigen Milzkrautes) -Wechselblättriges Milzkraut fehlt

## Zeigerwerte der Pflanzenartenliste (Auswertung)

<b>Standort</b>	<b>Belichtung</b>	halbsonnig	6,5
<b>Boden</b>	<b>Feuchte</b>	naß	8
	<b>Stickstoff (N)</b>	mäßig stickstoffarm bis stickstoffreich	5,5
	<b>Reaktion</b>	schwach sauer	6
<b>Vegetation</b>	<b>Mahdverträglichkeit</b>	gut schnittverträglich	7,3
<b>Zeigerwerte</b>	<b>Futterwert</b>	fast wertloses Futter	0,5
	<b>Wechselfeuchteanzeiger</b>		2
	<b>Giftpflanzen</b>		2
	<b>Überschw.anzeiger</b>		3

## Pflanzenartenliste

Gruppe / Pflanzenart	MS	M	W	Vs	St	PA	Ph	Sz	VS	V	G	cf	Rote Liste						
													§	HH	ND	SH	D		
<b>Tracheobionta (Gefäßpflanzen)</b>																			
Cardamine amara (Bitteres Schaumkraut)	7	h		-											V		V		
Carex spec. (Segge)	7	h		-															
Filipendula ulmaria (Mädesüß)	7	X		-															
Iris pseudacorus (Gelbe Schwertlilie)	7	w		-											b				
Mentha aquatica (Wasser-Minze)	7	w		-															
Myosotis scorpioides (Sumpf-Vergissmeinnicht)	7	X		-															V
Ranunculus repens (Kriechender Hahnenfuß)	7	h		-															
<b>Anzahl Rote Liste Arten</b>														<b>1</b>	<b>2</b>				
<b>Anzahl Arten</b>														<b>7</b>					

MS: Mengensystem; M: Mengenangabe, W: Bewertung der Art (FFH-Monitoring), Vs: Vegetationsschicht, St: Status, PA: Autor Phänologie; Ph: Phänologie, Sz: Soziabilität, VS: Vitalitätssystem; V: Vitalität, G: Geschlecht, cf: unsichere Bestimmung, §: Schutz nach BNatSchG, HH: Rote Liste Hamburg, ND: Rote Liste Niedersachsen, SH: Rote Liste Schleswig-Holstein, D: Rote Liste Deutschland