

Erhebungsbogen

B

Projekt	Biotopkartierung Hamburg	Interne Nr.	119473
		DK5 DK5-GK	7428
Handlungsbedarf	Nein	DK5 - Name	Billwerder
Bearbeitung	BRA	Biotop-Nr. alt	855
Räumliche Abbildung	Fläche	Kartierung	04.10.2017
Anzahl Abschnitte	5	Fläche / Länge [m²/m]	2958,9705
		Breite (lineare Abb.) [m]	

Gesetzlicher Schutz § 30 (2) 1.2 Natürliche oder naturnahe stehende Gewässer **Schutz nur teilweise** **Nein**

Gesamtbewertung	7	Besonders wertvoll
– Alter	5	Biotop mittleren Alters, 20 bis 50 Jahre
– Belastungsgrad	7	Flächenhaft geringe oder Vorbelastung mit schwachem Einfluß
– Ökolog. Funktion	7	Sehr hohe Bedeutung in einem Biotopkomplex, für den lokalen Biotopverbund oder als Puffer
– Seltenheit	8	Sehr seltener Biotoptyp, hohe Anteile seltener oder bedrohter Pflges., gesättigtes Artenspektrum, RL-Arten

Bestandsbeschreibung

Kleingewässer innerhalb der bruchwaldartigen Nachbarschaft, vollständig unzugänglich, daher mit einer sehr unvollständigen Beschreibung, nur mit Einblick vom Rand her. Offenbar sehr flache Gewässer, stark verlandet, an der Wasseroberfläche häufig mit Wasserlinsenbeständen, von den Ufern her mit sehr ausgeprägten, weit über das Wasser reichenden Grauweidengebüschen. Einzelne Vertreter der feuchten Hochstaudenfluren und der Übergangsmoor-Vegetation deuten darauf hin, dass die Vegetation vermutlich Moorgewässern entsprechen könnte. Zeigerart: Vorkommen von Sumpf-Haarstrang. Die Gewässer sind von der Entstehung her langgestreckt und ursprünglich vermutlich um 10 m breit gewesen, eventuell handelt es sich um ehemalige Torfstiche. Die aktuelle Wassertiefe ist offenbar sehr gering, die Gewässer sind zu einem hohen Anteil verlandet. Stärker beschattete Teilabschnitte sind offenbar vollständig unbewachsen. Neben Grauweiden treten auch vereinzelt Schwarzerlen auf, die Verlandungsvegetation bilden. Ähnliche Gewässer haben vermutlich ursprünglich den gesamten Wald durchzogen, sind zum großen Teil aber weitgehend verlandet. Auch die hier beschriebenen Gewässer laufen allmählich in verlandete Teilbereiche aus.

Vorkommen an Biotoptypen

1	TF	Typ	HF	F.Anteil
2	BTYP	Biotoptyp	- gesetzl. Grundl.	
3	Zusatz	Zusatz zum Biotoptypen		
4	LRT	Lebensraumtyp		
1	1		Ja	100 %
2	SOM	Moorgewässer, naturnah, nährstoffarm (2000)		
4	3160	Dystrophe Seen und Teiche		

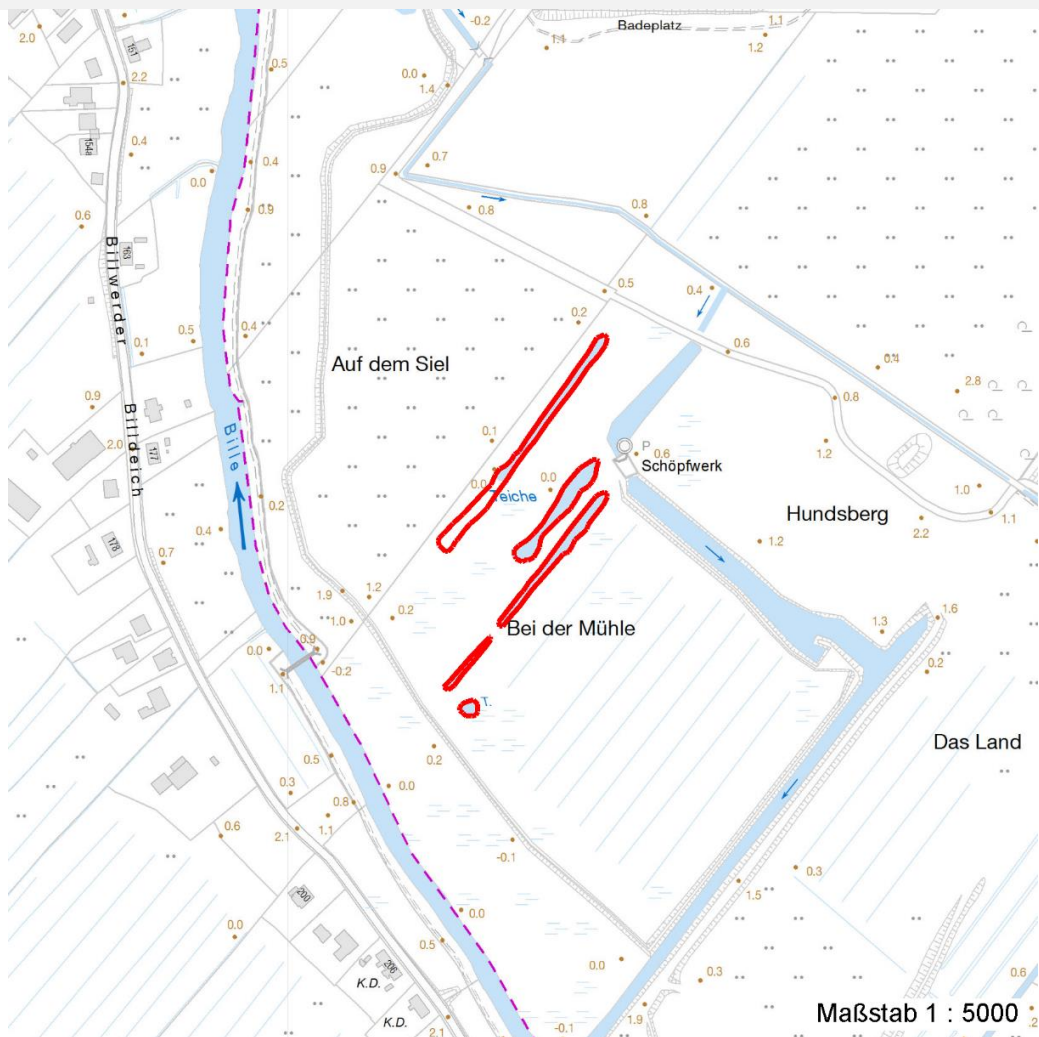
Räumliche Lage

Lagebeschreibung	Südwestlich Hundsberg		
Nachbarnutzung/en	Bruch- bzw. Moorwald		
Rechtswert (X)	575157	Hochwert (Y)	5929617
Bezirk	Bergedorf	Naturraum	Vier- und Marschlande (673.10)
Stadtteil (OT-Nr.)	Lohbrügge (601)	Gemarkung	Boberg (605)
Digitaler Grünplan	<input type="checkbox"/> Hafengesamtgebiet	<input type="checkbox"/> Ramsargebiet	<input type="checkbox"/> EG-Vogelschutzgeb.
Ausgleichsflächen	<input type="checkbox"/> Biosphärenreservat	<input type="checkbox"/> Nationalpark	<input type="checkbox"/>
NSG / ND / LSG	NSG Boberger Niederung [HH-604 / Anteil: 100%]		
FFH-GEBIET			
Wasserschutzgebiet			

Projekt	Biotopkartierung Hamburg	Interne Nr.	119473
		DK5 DK5-GK	7428
		DK5 - Name	Billwerder
Handlungsbedarf	Nein	Biotop-Nr. alt	855
Bearbeitung	BRA	Kartierung	04.10.2017
Räumliche Abbildung	Fläche	Fläche / Länge [m²/m]	2958,9705
Anzahl Abschnitte	5	Breite (lineare Abb.) [m]	

Räumliche Lage

Karte



Weitere Erhebungsbögen

Interne Nr.	Interne Nr. Zuordnung	DK5	Biotop-Nr.	Kartierung	Zuordnung	DK5 (GK)	Biotop-Nr. (alt)
119473	52836	7428	40	09.09.2008	=	7430	70

Zuordnung: N = nachfolgende Kartierung, K = weitere Kartierungen (zeitlich vorher oder nachher)

Foto

Interne Nr.	Index	Dateiname	Aufnahmerichtung
66248	0	7428_855_041017_4.JPG	
66249	0	7428_855_041017_1.JPG	
66250	0	7428_855_041017_2.JPG	
66251	0	7428_855_041017_3.JPG	

Erhebungsbogen

B

Projekt	Biotopkartierung Hamburg		Interne Nr.	119473
			DK5 DK5-GK	7428
Handlungsbedarf	Nein		DK5 - Name	Billwerder
Bearbeitung	BRA	Kopie	Nein	Biotop-Nr. alt
Räumliche Abbildung	Fläche		Kartierung	04.10.2017
Anzahl Abschnitte	5		Fläche / Länge [m²/m]	2958,9705
			Breite (lineare Abb.) [m]	

Weitere Angaben

Merkmal	Wert
Auswertung	
Gefährdung / Einflüsse	In Bezug auf das Ziel der Entwicklung von Übergangsmooren ist das benachbarte Schöpfwerk als ausgesprochen schädlich zu bewerten.
Wertgesichtspunkte	Sehr naturnah eingewachsen, sehr unzugänglich, sehr dicht, als Brutvogelhabitat sicherlich von größerer Bedeutung; vermutlich noch weit größere Artenvielfalt und eventuell auch Vorkommen weiterer wertgebender Arten
zoologisch bedeutsame Strukturen	Kleingewässer, wasserführende Gräben
Bedeutung für Tiergruppe	Amphibien
Maßnahmen	Vollständig der Sukzession überlassen, Wasserstände im Gebiet dauerhaft auf hohem Niveau stabil halten; das Schöpfwerk im Norden sollte beseitigt werden

Foto

Fotodatei 7428_855_041017_1.JPG

Bildbeschreibung
Aufnahmerichtung



Fotodatei 7428_855_041017_2.JPG

Bildbeschreibung
Aufnahmerichtung



Projekt	Biotopkartierung Hamburg	Interne Nr.	119473
		DK5 DK5-GK	7428
Handlungsbedarf	Nein	DK5 - Name	Billwerder
Bearbeitung	BRA	Biotop-Nr. alt	855
Räumliche Abbildung	Fläche	Kartierung	04.10.2017
Anzahl Abschnitte	5	Fläche / Länge [m²/m]	2958,9705
		Breite (lineare Abb.) [m]	

Foto

Fotodatei	7428_855_041017_3.JPG	Fotodatei	7428_855_041017_4.JPG
Bildbeschreibung		Bildbeschreibung	
Aufnahmerichtung		Aufnahmerichtung	



Teilflächenbeschreibung

Teilflächentyp		Teilflächen-Nr.	1
Biotoptyp	Moorgewässer, naturnah, nährstoffarm (2000)	Biotoptyp	SOM
- Zusatz		- gesetzl. Grundl.	
FFH-LRT	Dystrophe Seen und Teiche	FFH-LRT	3160
Beschreibung		Entw.potential LRT	
		Hauptfläche	Ja
		Flächenanteil	100 %
		FFH-Unters.Fläche	Nein
		Saatgutfläche	Nein

Weitere Angaben

Merkmal	Wert
Auswertung	
Maßnahmen	Vollständig der Sukzession überlassen, Wasserstände im Gebiet dauerhaft auf hohem Niveau stabil halten; das Schöpfwerk im Norden sollte beseitigt werden

FFH-Bewertungen (BFN)

		Wert	AZ	Z
1	Lebensraumtyp			
3	Arteninventar , Gesamtbewertung, 1..n - Parameter mit Kriterien A/B/C			
4	Habitatstruktur , Gesamtbewertung, 1..n - Parameter mit Kriterien A/B/C			
5	Beeinträchtigungen , Gesamtbewertung, 1..n - Parameter mit Kriterien A/B/C			
Zustandsbewertung: AZ – Vorgabewert , Z – von AZ abweichend festgelegte Zustandsbewertung				
1	3160 (BFN) Dystrophe Seen und Teiche		C	
3	Arteninventar		C	
3.2	Artenzahl typischer Gefäßpflanzen und Moose			
	A: >= 9 Arten			

Projekt	Biotopkartierung Hamburg	Interne Nr.	119473
		DK5 DK5-GK	7428
Handlungsbedarf	Nein	DK5 - Name	Billwerder
Bearbeitung	BRA	Biotop-Nr. alt	855
Räumliche Abbildung	Fläche	Kartierung	04.10.2017
Anzahl Abschnitte	5	Fläche / Länge [m²/m]	2958,9705
		Breite (lineare Abb.) [m]	

FFH-Bewertungen (BFN)

		Wert	AZ	Z
1	Lebensraumtyp			
3	Arteninventar , Gesamtbewertung, 1..n - Parameter mit Kriterien A/B/C			
4	Habitatstruktur , Gesamtbewertung, 1..n - Parameter mit Kriterien A/B/C			
5	Beeinträchtigungen , Gesamtbewertung, 1..n - Parameter mit Kriterien A/B/C			
	Zustandsbewertung: AZ – Vorgabewert , Z – von AZ abweichend festgelegte Zustandsbewertung			
	B: 3-8 Arten C: <= 2 Arten Begründung für Bewertung: hier handelt es sich eher um den Lebensraumtyp 3160 (dystrophes Gewässer) wegen der vorhandenen Vegetation der Übergangsmoore, und der Schwingrasen Bildung	0	C	
4	Habitatstrukturen		A	
4.2	Anzahl typisch ausgebildeter Vegetationsstrukturelemente A: >= 3 verschiedene Begründung für Bewertung: 4 B: 2 verschiedene C: 1		A	
5	Beeinträchtigungen		C	
5.2	Wasserspiegelabsenkung (gutachterlich mit Begründung) A: nicht erkennbar B: vorhanden; als Folge mäßige Beeinträchtigung C: vorhanden; als Folge starke Beeinträchtigung		B	
5.2	Deckungsanteil Störzeiger an der Wasserpflanzen- bzw. Moorvegetation (%) (Arten nennen, Anteil in % angeben) A: < 10 % B: 10 - 25 % C: > 25 %	50	C	
	Anteil der Uferlinie, der durch anthropogene Nutzung (nur negative Einflüsse, nicht: schutzzielkonforme Pflegemaßnahmen) überformt ist (%) A: < 10 % B: 10 - 25 % C: > 25 - 50 %	0	A	
5.2	Grad der Störung durch Freizeitnutzung (gutachterlich mit Begründung) A: keine oder gering, d. h. höchstens gelegentlich und auf geringem Flächenanteil (< 10 %) Begründung für Bewertung: 0 B: mäßig (alle anderen Kombinationen) C: stark (dauerhaft oder auf > 25 % der Fläche)		A	
5.2	Teichbewirtschaftung (Art und Umfang beschreiben; Bewertung gutachterlich) A: Begründung für Bewertung: keine B: C:		A	
5.2	weitere Beeinträchtigungen A: Begründung für Bewertung: keine B: C:		A	

Erhebungsbogen

B

Projekt	Biotopkartierung Hamburg		Interne Nr.	119473
			DK5 DK5-GK	7428
Handlungsbedarf	Nein		DK5 - Name	Billwerder
Bearbeitung	BRA	Kopie	Nein	Biotop-Nr. alt
Räumliche Abbildung	Fläche			855
Anzahl Abschnitte	5			Kartierung
				04.10.2017
				Fläche / Länge [m²/m]
				2958,9705
				Breite (lineare Abb.) [m]

Zeigerwerte der Pflanzenartenliste (Auswertung)

Standort	Belichtung	halbsonnig	7
Boden	Feuchte	zeitweise wasserüberstaut	9,6
	Stickstoff (N)	mäßig stickstoffarm	4,7
	Reaktion	mäßig sauer	5
Vegetation	Mahdverträglichkeit	schnittempfindlich (nur Herbstschnitt vertragend)	3,1
Zeigerwerte	Futterwert	sehr geringwertiges Futter	2
	Wechselfeuchteanzeiger		3
	Giftpflanzen		1
	Überschw.anzeiger		8

Pflanzenartenliste

Gruppe / Pflanzenart	MS	M	W	Vs	St	PA	Ph	Sz	VS	V	G	cf	§	Rote Liste				
														HH	ND	SH	D	
Tracheobionta (Gefäßpflanzen)																		
Agrostis canina (Hunds-Straußgras)	7	z	-	-							-			3		3		
Calamagrostis canescens (Sumpf-Reitgras)	7	w	-	-							-							
Callitriche palustris agg. (Artengruppe Sumpf-Wasserstern)	7	w	-	-							-				3			
Carex acuta (Schlank-Segge)	7	w	-	-							-						V	
Carex pseudocyperus (Scheinzyper-Segge)	7	w	-	-							-							
Deschampsia cespitosa (Rasen-Schmiele)	7	w	-	-							-							
Dryopteris carthusiana (Dorniger Wurmfarne)	7	w	-	-							-							
Euonymus europaeus (Gewöhnliches Pfaffenhütchen)	7	w	-	-							-							
Glyceria fluitans (Flutender Schwaden)	7	w	-	-							-							
Hottonia palustris (Wasserfeder)	7	z	-	-							-		b	V		V	V	
Hydrocharis morsus-ranae (Froschbiß)	7	w	-	-							-			V		V	V	
Iris pseudacorus (Gelbe Schwertlilie)	7	w	-	-							-		b					
Juncus effusus (Flutter-Binse)	7	w	-	-							-							
Lemna minor (Kleine Wasserlinse)	7	h	-	-							-							
Lycopus europaeus (Gewöhnlicher Wolfstrapp)	7	w	-	-							-							
Lysimachia vulgaris (Gewöhnlicher Gilbweiderich)	7	z	-	-							-							
Peucedanum palustre (Sumpf-Haarstrang)	7	w	-	-							-			3		V		
Phragmites australis (Schilf)	7	w	-	-							-							
Salix cinerea (Grau-Weide)	7	h	-	-							-							
Scirpus sylvaticus (Wald-Simse)	7	w	-	-							-						V	
Scutellaria galericulata (Sumpf-Helmkraut)	7	w	-	-							-							
Bryophyta (Moose)																		
Sphagnum spec. (Torfmoos)	7	z	T	-	-						-							
Anzahl Rote Liste Arten														4	1	6	2	
Anzahl Arten														22				

MS: Mengensystem; M: Mengenangabe, W: Bewertung der Art (FFH-Monitoring), Vs: Vegetationsschicht, St: Status, PA: Autor Phänologie; Ph: Phänologie, Sz: Soziabilität, VS: Vitalitätssystem; V: Vitalität, G: Geschlecht, cf: unsichere Bestimmung, §: Schutz nach BNatSchG, HH: Rote Liste Hamburg, Nds: Rote Liste Niedersachsen, SH: Rote Liste Schleswig-Holstein, D: Rote Liste Deutschland