

# Erhebungsbogen

**B**

<b>Projekt</b>	Biotopkartierung Hamburg		<b>Interne Nr.</b>	89906
			<b>DK5   DK5-GK</b>	<b>7426</b>
<b>Handlungsbedarf</b>	Nein		<b>DK5 - Name</b>	Allermöhe
<b>Bearbeitung</b>	MBD	<b>Kopie</b>	<b>Biotop-Nr.   alt</b>	<b>380</b>
<b>Räumliche Abbildung</b>	Fläche	Nein	<b>Kartierung</b>	22.08.2015
<b>Anzahl Abschnitte</b>	1		<b>Fläche / Länge [m<sup>2</sup>/m]</b>	8209,0403
			<b>Breite (lineare Abb.) [m]</b>	

<b>Gesetzlicher Schutz</b>	<b>§ 30 (2) 2.3 Röhrichte</b>	<b>Schutz nur teilweise</b>	<b>Ja</b>
----------------------------	-------------------------------	-----------------------------	-----------

<b>Gesamtbewertung</b>	5	Noch wertvoll, gut entwicklungsfähig
– <b>Alter</b>	4	Biotop mittleren Alters, 10 bis 20 Jahre
– <b>Belastungsgrad</b>	6	Flächenhaft geringe oder örtlich stärkere oder Vorbelastung mit deutlichem Einfluß
– <b>Ökolog. Funktion</b>	6	Hohe Bedeutung in einem Biotopkomplex, für den lokalen Biotopverbund oder als Puffer
– <b>Seltenheit</b>	5	Seltener Biotoptyp, floristisch stark verarmt, ohne seltener Pflges. od. verbr. artenreicher Biotoptyp

## Bestandsbeschreibung

2008 wuchs hier ein dicht verfilztes Röhricht auf einer Grünlandbrache. 2015 wurde die Fläche wieder gemäht. Es überwiegen Arten der nitrophytischen Röhrichte, vor allem Rohrglanzgras und Schilf, kleinflächiger auch Seggen. Im Nordwesten ein größerer Bestand des japanischen Staudenknöterichs (etwa 15m Durchmesser), der ebenfalls gemäht wurde und jetzt wieder austreibt. Außer den Röhrichtarten treten relativ wenig Feuchtezeiger auf, nur in den Uferbereichen zur Dove-Elbe und ihrem Altarm hin, kommen diese häufiger vor. Insgesamt ist die Vegetation nur mäßig artenreich. Zeigerarten ruderaler Standorte treten noch gehäuft auf, vor allem Stumpfbblätteriger Ampfer und Brennessel. Teilbereiche weisen Übergänge zu mesophiler Vegetation auf. Der Standort ist uneben und in Teilbereichen vermutlich zeitweilig wasserüberstaut.

Zur Zeit überwiegt von der Artenzusammensetzung her noch der Röhrichtcharakter, etwa 50% der Fläche sind nach §30 geschützt. Welche Entwicklung für diesen Bereich angestrebt wird, wäre abzuwägen.

## Vorkommen an Biotoptypen

1	TF	BTYP	Typ	HF	F.Anteil
2		Zusatz	Zusatz zum Biotoptypen		- gesetzl. Grundl.
3		LRT	Lebensraumtyp		
4					
1	1			Ja	75 %
2		NRG	Rohrglanzgras-Röhricht (2000)		
4		kein LRT	kein Lebensraumtyp nach FFH-Richtlinie		
1	2				22 %
2		AKF	Halbruderale Gras- und Staudenflur feuchter Standorte (2000)		
4		kein LRT	kein Lebensraumtyp nach FFH-Richtlinie		
1	3				3 %
2		AKN	Neophytenflur (2000)		
4		kein LRT	kein Lebensraumtyp nach FFH-Richtlinie		

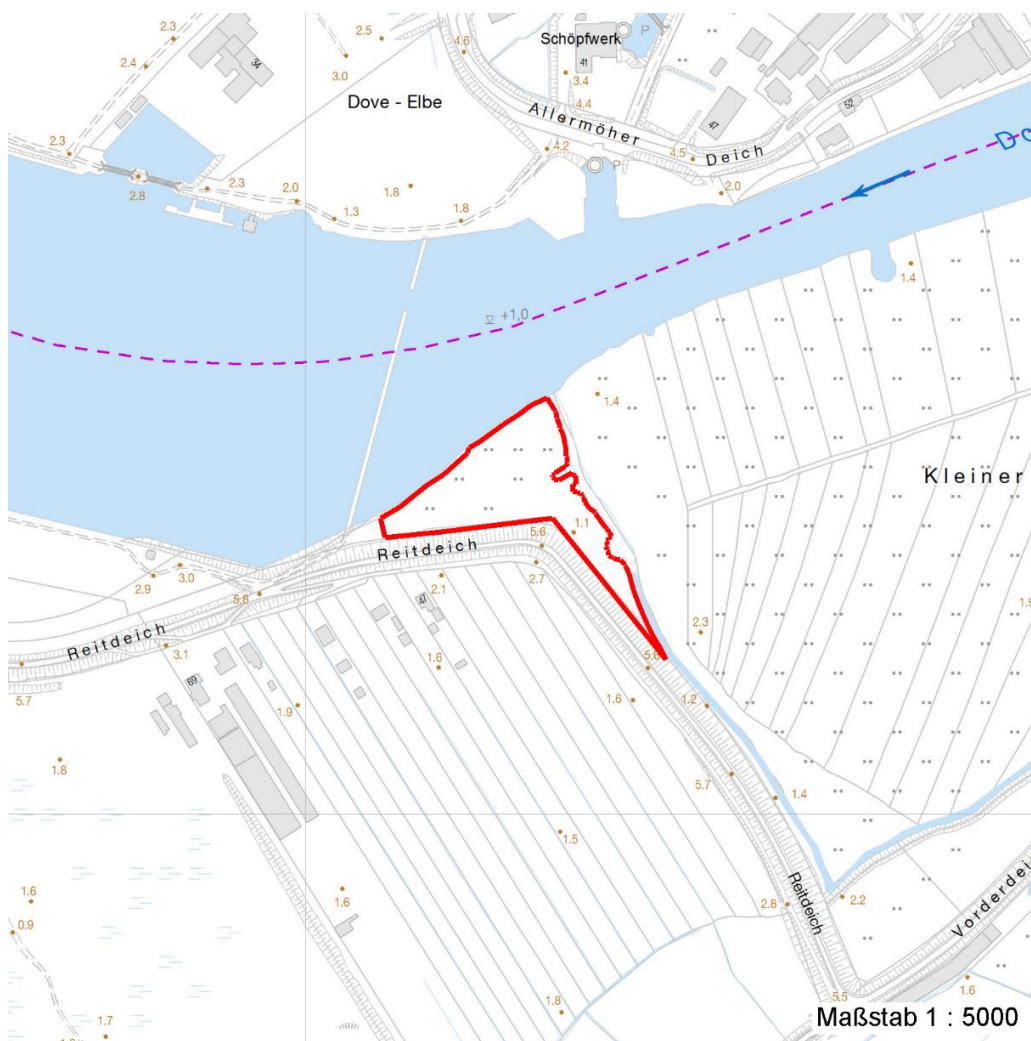
## Räumliche Lage

<b>Lagebeschreibung</b>	an der Dove-Elbe südöstlich der Regatta-Strecke im NSG Die Reit			
<b>Nachbarnutzung/en</b>	Grünland, Gewässer, Deich			
<b>Rechtswert (X)</b>	574144	<b>Hochwert (Y)</b>	5926216	
<b>Bezirk</b>	Bergedorf	<b>Naturraum</b>	Vier- und Marschlande (673.10)	
<b>Stadtteil (OT-Nr.)</b>	Reitbrook (609)	<b>Gemarkung</b>	Reitbrook (614)	
<b>Digitaler Grünplan</b>	<input type="checkbox"/> <b>Hafengesamtgebiet</b>	<input type="checkbox"/> <b>Ramsargebiet</b>	<input type="checkbox"/> <b>EG-Vogelschutzgeb.</b>	<input type="checkbox"/>
<b>Ausgleichsflächen</b>	<input checked="" type="checkbox"/> <b>Biosphärenreservat</b>	<input type="checkbox"/> <b>Nationalpark</b>	<input type="checkbox"/>	
<b>NSG / ND / LSG</b>	LSG Reitbrook [ HH-2033 / Anteil: 2% ], NSG Die Reit [ HH-601 / Anteil: 98% ]			

<b>Projekt</b>	Biotopkartierung Hamburg	<b>Interne Nr.</b>	89906
		<b>DK5   DK5-GK</b>	<b>7426</b>
<b>Handlungsbedarf</b>	Nein	<b>DK5 - Name</b>	Allermöhe
<b>Bearbeitung</b>	MBD	<b>Biotop-Nr.   alt</b>	<b>380</b>
<b>Räumliche Abbildung</b>	Fläche	<b>Kartierung</b>	22.08.2015
<b>Anzahl Abschnitte</b>	1	<b>Fläche / Länge [m<sup>2</sup>/m]</b>	8209,0403
		<b>Breite (lineare Abb.) [m]</b>	

## Räumliche Lage

**FFH-GEBIET**  
**Wasserschutzgebiet**  
**Karte**



## Weitere Erhebungsbögen

Interne Nr.	Interne Nr. Zuordnung	DK5	Biotop-Nr.	Kartierung	Zuordnung	DK5 (GK)	Biotop-Nr. (alt)
89906	52363	7426	34	24.09.2008	<	7428	49

Zuordnung: N = nachfolgende Kartierung, K = weitere Kartierungen (zeitlich vorher oder nachher)

## Foto

Interne Nr.	Index	Dateiname	Aufnahmerichtung
40531	0	7426_380_220815_1.JPG	
40532	0	7426_380_220815_2.JPG	
40533	0	7426_380_220815_3.JPG	

## Erhebungsbogen

**B**

<b>Projekt</b>	Biotopkartierung Hamburg	<b>Interne Nr.</b>	89906
		<b>DK5   DK5-GK</b>	<b>7426</b>
<b>Handlungsbedarf</b>	Nein	<b>DK5 - Name</b>	Allermöhe
<b>Bearbeitung</b>	MBD	<b>Biotop-Nr.   alt</b>	<b>380</b>
<b>Räumliche Abbildung</b>	Fläche	<b>Kartierung</b>	22.08.2015
<b>Anzahl Abschnitte</b>	1	<b>Fläche / Länge [m<sup>2</sup>/m]</b>	8209,0403
		<b>Breite (lineare Abb.) [m]</b>	

### Weitere Angaben

Merkmal	Wert
<b>Auswertung</b>	
Gefährdung / Einflüsse	Neophytenvorkommen
Wertgesichtspunkte	Teil eines größeren Biotopkomplexes
zoologisch bedeutsame Strukturen	Teil eines großflächiges Grünlandkomplexes
Bedeutung für Tiergruppe	Vögel
Maßnahmen	Je nach gewünschten Entwicklungsziel Fläche nach Bekämpfung des Staudenknöterichs entweder komplett der Sukzession überlassen oder als Grünland / Röhricht erhalten. Uferbereiche zum Altarm im Osten und zur Dove-Elbe nicht mähen oder nur in mehrjährigen Abständen.

### Foto

<b>Fotodatei</b>	7426_380_220815_1.JPG	<b>Fotodatei</b>	7426_380_220815_2.JPG
<b>Bildbeschreibung</b>	Überblick vom Deich aus	<b>Bildbeschreibung</b>	Biotop im frisch gemähten Zustand, links im Bild der etwas erhöht liegende Uferwall zur Dove-Elbe hin

### Aufnahmerichtung



### Aufnahmerichtung



# Erhebungsbogen

**B**

<b>Projekt</b>	Biotopkartierung Hamburg		<b>Interne Nr.</b>	89906
			<b>DK5   DK5-GK</b>	<b>7426</b>
<b>Handlungsbedarf</b>	Nein		<b>DK5 - Name</b>	Allermöhe
<b>Bearbeitung</b>	MBD	<b>Kopie</b>	<b>Biotop-Nr.   alt</b>	<b>380</b>
<b>Räumliche Abbildung</b>	Fläche	Nein	<b>Kartierung</b>	22.08.2015
<b>Anzahl Abschnitte</b>	1		<b>Fläche / Länge [m<sup>2</sup>/m]</b>	8209,0403
			<b>Breite (lineare Abb.) [m]</b>	

## Foto

<b>Fotodatei</b>	7426_380_220815_3.JPG	<b>Fotodatei</b>	
<b>Bildbeschreibung</b>	Biotop ca. 6 Wochen nach der Mahd	<b>Bildbeschreibung</b>	
<b>Aufnahmerichtung</b>		<b>Aufnahmerichtung</b>	



## Teilflächenbeschreibung

<b>Teilflächentyp</b>		<b>Teilflächen-Nr.</b>	1
<b>Biotoptyp</b>	Rohrglanzgras-Röhricht (2000)	<b>Biotoptyp</b>	NRG
<b>- Zusatz</b>		<b>- gesetzl. Grundl.</b>	
<b>FFH-LRT</b>	kein Lebensraumtyp nach FFH-Richtlinie	<b>FFH-LRT</b>	kein LRT
<b>Beschreibung</b>		<b>Entw.potential LRT</b>	
kein LRT		<b>Hauptfläche</b>	Ja
		<b>Flächenanteil</b>	75 %
		<b>FFH-Unters.Fläche</b>	Nein
		<b>Saatgutfläche</b>	Nein

## Weitere Angaben

Merkmal	Wert
<b>Boden</b>	
Feuchte	8 - naß
<b>Standort, Relief</b>	
Belichtung	8 - sonnig

# Erhebungsbogen

**B**

<b>Projekt</b>	Biotopkartierung Hamburg		<b>Interne Nr.</b>	89906
			<b>DK5   DK5-GK</b>	<b>7426</b>
<b>Handlungsbedarf</b>	Nein		<b>DK5 - Name</b>	Allermöhe
<b>Bearbeitung</b>	MBD	<b>Kopie</b>	<b>Biotop-Nr.   alt</b>	<b>380</b>
<b>Räumliche Abbildung</b>	Fläche	Nein	<b>Kartierung</b>	22.08.2015
<b>Anzahl Abschnitte</b>	1		<b>Fläche / Länge [m<sup>2</sup>/m]</b>	8209,0403
			<b>Breite (lineare Abb.) [m]</b>	

## Zeigerwerte der Pflanzenartenliste (Auswertung)

<b>Standort</b>	<b>Belichtung</b>	halbsonnig	7,3
<b>Boden</b>	<b>Feuchte</b>	naß	8,3
	<b>Stickstoff (N)</b>	stickstoffreich	6,5
	<b>Reaktion</b>	schwach sauer	6,5
<b>Vegetation</b>	<b>Mahdverträglichkeit</b>	schnittempfindlich bis mäßig schnittverträglich	4,4
<b>Zeigerwerte</b>	<b>Futterwert</b>	geringwertiges Futter	2,5
	<b>Wechselfeuchteanzeiger</b>		3
	<b>Giftpflanzen</b>		1
	<b>Überschw.anzeiger</b>		4

## Pflanzenartenliste

Gruppe / Pflanzenart	MS	M	W	Vs	St	PA	Ph	Sz	VS	V	G	cf	§	Rote Liste			
														HH	ND	SH	D
<b>Tracheobionta (Gefäßpflanzen)</b>																	
Anthriscus sylvestris (Wiesen-Kerbel)	7	w															
Arctium lappa (Große Klette)	7	w															
Calystegia sepium (Zaun-Winde)	7	w															
Carex acuta (Schlank-Segge)	7	h													V		
Crataegus monogyna (Eingrifflicher Weißdorn)	7	w															
Deschampsia cespitosa (Rasen-Schmiele)	7	z															
Fallopia japonica (Japanischer Staudenknöterich)	7	l															
Filipendula ulmaria (Mädesüß)	7	w															
Glechoma hederacea (Gundermann)	7	w															
Glyceria maxima (Wasser-Schwaden)	7	l															
Heracleum sphondylium (Wiesen-Bärenklau)	7	w															
Iris pseudacorus (Gelbe Schwertlilie)	7	w												b			
Juncus effusus (Flatter-Binse)	7	z															
Lysimachia nummularia (Pfennigkraut)	7	w															
Phalaris arundinacea (Rohr-Glanzgras)	7	h															
Phragmites australis (Schilf)	7	h															
Rumex obtusifolius (Stumpfbblätteriger Ampfer)	7	z															
Salix alba (Silber-Weide)	7	w															
Symphytum officinale (Echter Beinwell)	7	w															
Taraxacum sect. Ruderalia (Artengruppe Gemeiner Löwenzahn)	7	w													D		
Urtica dioica (Große Brennessel)	7	z															
<b>Anzahl Rote Liste Arten</b>														<b>1</b>	<b>1</b>		
<b>Anzahl Arten</b>														<b>21</b>			

MS: Mengensystem; M: Mengenangabe, W: Bewertung der Art (FFH-Monitoring), Vs: Vegetationsschicht, St: Status, PA: Autor Phänologie; Ph: Phänologie, Sz: Soziabilität, VS: Vitalitätssystem; V: Vitalität, G: Geschlecht, cf: unsichere Bestimmung, §: Schutz nach BNatSchG, HH: Rote Liste Hamburg, ND: Rote Liste Niedersachsen, SH: Rote Liste Schleswig-Holstein, D: Rote Liste Deutschland

# Erhebungsbogen

**B**

<b>Projekt</b>	Biotopkartierung Hamburg	<b>Interne Nr.</b>	89906
		<b>DK5   DK5-GK</b>	<b>7426</b>
<b>Handlungsbedarf</b>	Nein	<b>DK5 - Name</b>	Allermöhe
<b>Bearbeitung</b>	MBD	<b>Biotop-Nr.   alt</b>	<b>380</b>
<b>Räumliche Abbildung</b>	Fläche	<b>Kartierung</b>	22.08.2015
<b>Anzahl Abschnitte</b>	1	<b>Fläche / Länge [m<sup>2</sup>/m]</b>	8209,0403
		<b>Breite (lineare Abb.) [m]</b>	

## Teilflächenbeschreibung

<b>Teilflächentyp</b>		<b>Teilflächen-Nr.</b>	2
<b>Biotoptyp</b>	Halbruderale Gras- und Staudenflur feuchter Standorte (2000)	<b>Biotoptyp</b>	AKF
- <b>Zusatz</b>		- <b>gesetzl. Grundl.</b>	
<b>FFH-LRT</b>	kein Lebensraumtyp nach FFH-Richtlinie	<b>FFH-LRT</b>	kein LRT
<b>Beschreibung</b>		<b>Entw.potential LRT</b>	
		<b>Hauptfläche</b>	
		<b>Flächenanteil</b>	22 %
		<b>FFH-Unters.Fläche</b>	Nein
		<b>Saatgutfläche</b>	Nein

## Teilflächenbeschreibung

<b>Teilflächentyp</b>		<b>Teilflächen-Nr.</b>	3
<b>Biotoptyp</b>	Neophytenflur (2000)	<b>Biotoptyp</b>	AKN
- <b>Zusatz</b>		- <b>gesetzl. Grundl.</b>	
<b>FFH-LRT</b>	kein Lebensraumtyp nach FFH-Richtlinie	<b>FFH-LRT</b>	kein LRT
<b>Beschreibung</b>		<b>Entw.potential LRT</b>	
		<b>Hauptfläche</b>	
		<b>Flächenanteil</b>	3 %
		<b>FFH-Unters.Fläche</b>	Nein
		<b>Saatgutfläche</b>	Nein