

Erhebungsbogen

B

Projekt	FFH-Monitoring	Interne Nr.	78371
		DK5 DK5-GK	7420 7422
Handlungsbedarf	Nein	DK5 - Name	Warwisch
Bearbeitung	BRA	Biotop-Nr. alt	98 186
Räumliche Abbildung	Fläche	Kartierung	17.10.2012
Anzahl Abschnitte	1	Fläche / Länge [m²/m]	7837,8137
		Breite (lineare Abb.) [m]	

Gesetzlicher Schutz	§ 30 (2) 1.1 Natürliche oder naturnahe Fließgewässer	Schutz nur teilweise	Nein
----------------------------	---	-----------------------------	-------------

Gesamtbewertung	7	Besonders wertvoll
– Alter	5	Biotop mittleren Alters, 20 bis 50 Jahre
– Belastungsgrad	7	Flächenhaft geringe oder Vorbelastung mit schwachem Einfluß
– Ökolog. Funktion	7	Sehr hohe Bedeutung in einem Biotopkomplex, für den lokalen Biotopverbund oder als Puffer
– Seltenheit	7	Seltener Biotoptyp, mit seltenen oder bedrohten Pflges., gesättigtes Artenspektrum, einige RL-Arten

Bestandsbeschreibung

Vor dem Deich liegt hier eine größere Brachfläche, deren niedrig gelegene Teilflächen regelmäßig von den Hochwässern der Elbe erreicht werden. Der Bereich ist früher eventuell zeitweilig landwirtschaftlich genutzt worden, liegt seit langem aber brach und bildet einen Übergang zwischen den Röhrichten am Elbufer und den Grasbeständen das trockenere Vegetationsbeständen im deichnahen Bereich. Die Vegetation ist ruderal geprägt, vermutlich v.a. infolge von umfangreich abgelagertem Treibselmaterial. Nur mäßig artenreich, stark wüchsig mit Wuchshöhen um bis zu 2 m. Staudenflur mit hohen Anteilen von Ruderalisierungszeigern wie Brennessel und Acker-Kratzdistel, hohen Anteilen von Röhrichtarten wie Rohr-Glanzgras und Schilf. Eingestreut mit Vorkommen von Arten feuchter Hochstaudenfluren wie Erz-Engelwurz und Sumpf-Ziest. Nur wenig gestört, jedoch durch umfangreiche Treibselablagerungen beeinträchtigt.

Vorkommen an Biotoptypen

1	TF	Typ	HF	F.Anteil
2	BTYP	Biotoptyp		- gesetzl. Grundl.
3	Zusatz	Zusatz zum Biotoptypen		
4	LRT	Lebensraumtyp		
1	1		Ja	100 %
2	NUE	Hochstaudensäume der Unterelbe (2000)		
4	6430	Feuchte Hochstaudenfluren der planaren und montanen bis alpinen Stufe inkl. Waldsäume		

Räumliche Lage

Lagebeschreibung	am Warwischer Hauptdeich		
Nachbarnutzung/en	Elbe, Wattflächen, Ruderalbiotope, Röhrichte		
Rechtswert (X)	574173	Hochwert (Y)	5920299
Bezirk	Bergedorf	Naturraum	Vier- und Marschlande (673.10)
Stadtteil (OT-Nr.)	Kirchwerder (607)	Gemarkung	Kirchwerder (607)
Digitaler Grünplan	<input type="checkbox"/> Hafengesamtgebiet	<input type="checkbox"/> Ramsargebiet	<input type="checkbox"/> EG-Vogelschutzgeb.
Ausgleichsflächen	<input type="checkbox"/> Biosphärenreservat	<input type="checkbox"/> Nationalpark	
NSG / ND / LSG	LSG Hamburger Elbe [HH-2051 / Anteil: 98%], LSG Kirchwerder [HH-2017 / Anteil: 2%]		
FFH-GEBIET	Hamburger Unterelbe [DE 2526-305 / Anteil: 98%]		
Wasserschutzgebiet			

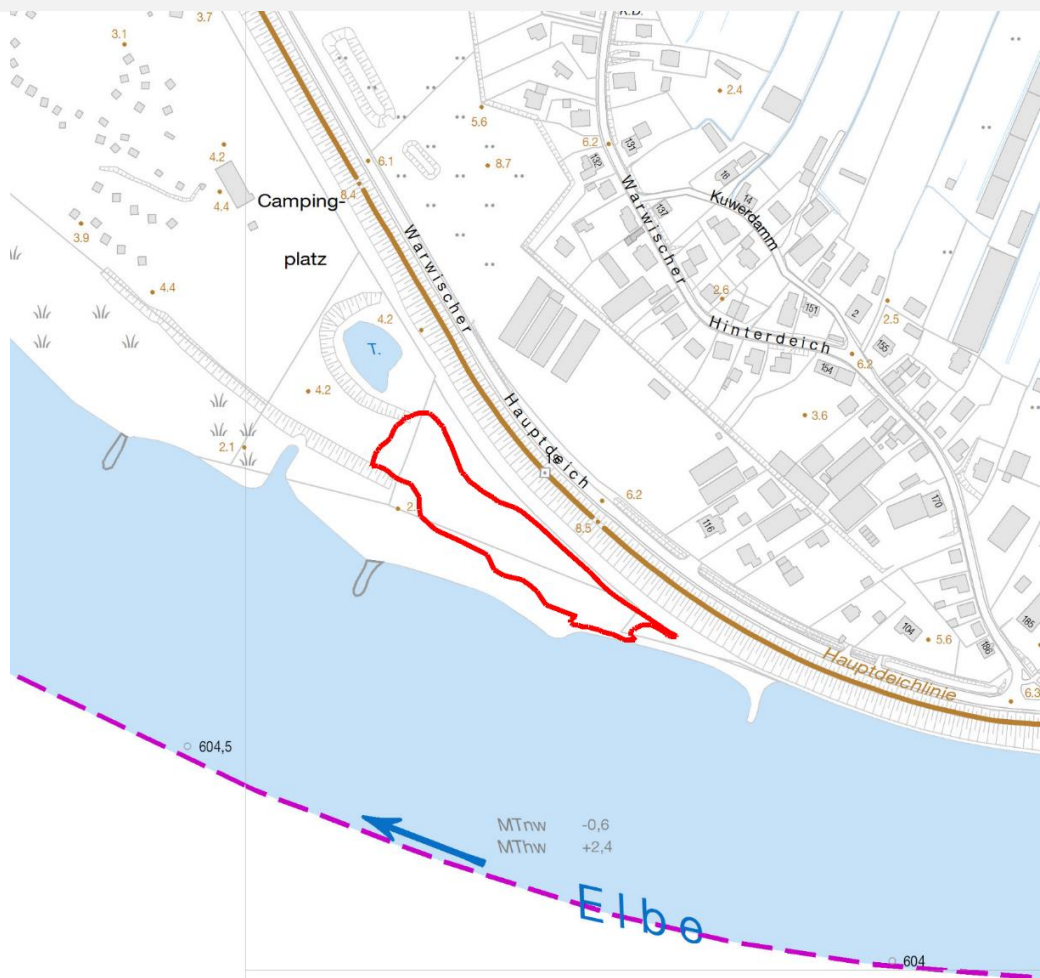
Erhebungsbogen

B

Projekt	FFH-Monitoring	Interne Nr.	78371	
		DK5 DK5-GK	7420	7422
		DK5 - Name	Warwisch	
Handlungsbedarf	Nein	Biotop-Nr. alt	98	186
Bearbeitung	BRA	Kartierung	17.10.2012	
Räumliche Abbildung	Fläche	Fläche / Länge [m²/m]	7837,8137	
Anzahl Abschnitte	1	Breite (lineare Abb.) [m]		

Räumliche Lage

Karte



Maßstab 1 : 5000

Weitere Erhebungsbögen

Interne Nr.	Interne Nr. Zuordnung	DK5	Biotop-Nr.	Kartierung	Zuordnung	DK5 (GK)	Biotop-Nr. (alt)
78371	79438	7420	414	26.10.2012	N	7622	329
78371	51283	7420	13	20.09.2005	<	7422	41
78371	51382	7420	86	04.10.2010	>	7422	149

Zuordnung: N = nachfolgende Kartierung, K = weitere Kartierungen (zeitlich vorher oder nachher)

Foto

Interne Nr.	Index	Dateiname	Aufnahmerichtung
34591	0	7420_98_171012_1.JPG	

Weitere Angaben

Merkmal	Wert
---------	------

Auswertung

15.04.2020

Erhebungsbogen

B

Projekt	FFH-Monitoring	Interne Nr.	78371
		DK5 DK5-GK	7420 7422
Handlungsbedarf	Nein	DK5 - Name	Warwisch
Bearbeitung	BRA	Biotop-Nr. alt	98 186
Räumliche Abbildung	Fläche	Kartierung	17.10.2012
Anzahl Abschnitte	1	Fläche / Länge [m²/m]	7837,8137
		Breite (lineare Abb.) [m]	

Weitere Angaben

Merkmal	Wert
Gefährdung / Einflüsse	Aktuell keine erkennbar.
Wertgesichtspunkte	Naturnahe Entwicklung, Unzugänglichkeit, Insekten- und Vogel-Lebensraum.
Maßnahmen	Gebiet intensiver strukturieren durch Anlage eines Priels bzw. Beseitigung der Steinbefestigung des Ufers an der Elbe.

Foto

Fotodatei	7420_98_171012_1.JPG	Fotodatei
Bildbeschreibung		Bildbeschreibung
Aufnahmerichtung		Aufnahmerichtung



Teilflächenbeschreibung

Teilflächentyp		Teilflächen-Nr.	1
Biototyp	Hochstaudensäume der Unterelbe (2000)	Biototyp	NUE
- Zusatz		- gesetzl. Grundl.	
FFH-LRT	Feuchte Hochstaudenfluren der planaren und montanen bis alpinen Stufe inkl. Waldsäume	FFH-LRT	6430
Beschreibung		Entw.potential LRT	
		Hauptfläche	Ja
		Flächenanteil	100 %
		FFH-Unters.Fläche	Nein
		Saatgutfläche	Nein

FFH-Bewertungen (HH)

Lebensraumtyp / Parameter	Wertstufe A	Wertstufe B	Wertstufe C	Wert / Begründung	Z
6431-1 (HH) Säume der Unterelbe (Feuchte Hochstaudensäume der planaren Stufe)					B
Habitatstrukturen					B
Bestandsstruktur;	günstig	mittel	ungünstig		B

Erhebungsbogen

B

Projekt	FFH-Monitoring	Interne Nr.	78371
		DK5 DK5-GK	7420 7422
		DK5 - Name	Warwisch
Handlungsbedarf	Nein	Biotop-Nr. alt	98 186
Bearbeitung	BRA	Kartierung	17.10.2012
Räumliche Abbildung	Fläche	Fläche / Länge [m²/m]	7837,8137
Anzahl Abschnitte	1	Breite (lineare Abb.) [m]	

FFH-Bewertungen (HH)

Lebensraumtyp / Parameter	Wertstufe A	Wertstufe B	Wertstufe C	Wert / Begründung	Z
Anteil typischer Vegetation; Anteil der saumtypischen Vegetation an der gesamten Abschnittslänge in %	> 80%	50-80%	< 50%	50%	B
dom. Einart-Bestände; , Anteil der dominanten Einart-Bestände)	gering	mittel	hoch		B
Standortstrukturen;	günstig	mittel	ungünstig		B
Strukturdiversität; Spülsäume, Sand/Schlammflächen, offene Bodenstellen, Standorte unterschiedlicher Höhenlage	hoch	mittel	gering		B
Naturnähe des Überflutungsregimes; Überflutungshäufigkeit;	günstig	mittel	ungünstig		A
	jährl.	seltene	nie		A
Beeinträchtigungen					B
Störungen des Standortes;	günstig	mittel	ungünstig		A
Ausbauintensität; z.B. Gewässer- und Uferausbau	gering	mittel	hoch		A
Schäden angrenzende Nutzungen; z. B. Nährstoffeinträge durch angrenzende Nutzung	gering	mittel	hoch		A
Untypische Vegetationsaspekte;	günstig	mittel	ungünstig		B
Gehölze;	< 15%	15-30%	> 30%	5%	A
ruderales "Allerweltsarten"; Deckung %	< 15%	15-30%	> 30%	25%	B
Neophyten;	keine	< 5%	> 5%		B
Nutzungen;	günstig	mittel	ungünstig		B
häufige Unterbrechungen;	nein	nein	ja		A
abschnittübergreifendes Kriterium					
Trittschäden;	keine	gering	stark		B
Müllablagerungen;	keine	gering	stark		B
hörbarer, dauerh. Lärm;	kein	deutl.	stark		A
Arteninventar				11	B

FFH-Bewertungen (BFN)

		Wert	AZ	Z
1	Lebensraumtyp			
3	Arteninventar , Gesamtbewertung, 1..n - Parameter mit Kriterien A/B/C			
4	Habitatstruktur , Gesamtbewertung, 1..n - Parameter mit Kriterien A/B/C			
5	Beeinträchtigungen , Gesamtbewertung, 1..n - Parameter mit Kriterien A/B/C			
	Zustandsbewertung: AZ – Vorgabewert , Z – von AZ abweichend festgelegte Zustandsbewertung			
1	6430 (BFN) Feuchte Hochstaudenfluren der planaren und montanen bis alpinen Stufe inkl. Waldsäume		B	
3	Arteninventar		A	
3.2	Anzahl LRT-typischer Arten			
	A: >= 16 Arten		A	
	Begründung für Bewertung: 11			
	B: 10-15 Arten			
	C: < 10 Arten			
4	Habitatstrukturen		B	
4.2	naturraumtypische Strukturen (Bewertung gutachterlich mit Begründung)			

Projekt	FFH-Monitoring	Interne Nr.	78371
		DK5 DK5-GK	7420 7422
Handlungsbedarf	Nein	DK5 - Name	Warwisch
Bearbeitung	BRA	Biotop-Nr. alt	98 186
Räumliche Abbildung	Fläche	Kartierung	17.10.2012
Anzahl Abschnitte	1	Fläche / Länge [m²/m]	7837,8137
		Breite (lineare Abb.) [m]	

FFH-Bewertungen (BFN)

		Wert	AZ	Z
1 Lebensraumtyp				
3 Arteninventar , Gesamtbewertung, 1..n - Parameter mit Kriterien A/B/C				
4 Habitatstruktur , Gesamtbewertung, 1..n - Parameter mit Kriterien A/B/C				
5 Beeinträchtigungen , Gesamtbewertung, 1..n - Parameter mit Kriterien A/B/C				
Zustandsbewertung: AZ – Vorgabewert , Z – von AZ abweichend festgelegte Zustandsbewertung				
	A: vollständig typischer, vielfältiger Strukturkomplex			
	B: überwiegend typischer Strukturkomplex		B	
	C: nur eingeschränkt typischer Strukturkomplex mit geringer Vielfalt			
5 Beeinträchtigungen			B	
5.2 Deckungsgrad Verbuschung (%)				
A: < 20 %			A	
Begründung für Bewertung: 5%				
B: 20 - 50 %				
C: > 50 - 70 %				
Aufforstung bzw. angepflanzte Gehölze (betroffener Flächenanteil in %) Bezugsraum: Erstabgrenzung des Vorkommens				
A: 0			A	
Begründung für Bewertung: 0				
B: <= 5 % (Einzelgehölze)				
C: > 5 %				
5.2 Deckungsgrad Entwässerungszeiger (%) (Deckung und Arten nennen)				
A: < 5 %				
B: 5 - 10 %			B	
Begründung für Bewertung: 10%				
C: > 10 %				
5.2 Deckungsgrad Störzeiger (%) (d. h. Nitrophyten oder Neophyten; Arten nennen, Deckung in % angeben)				
A: < 20 %				
B: 20 - 50 %			B	
Begründung für Bewertung: 25%				
C: > 50 - 75 %				
direkte Schädigung der Vegetation (z. B. durch Tritt oder Gewässerberäumung) (gutachterlich mit Begründung: Angabe zur Ursache der Schädigung und dem betroffenen Flächenanteil in %)				
A: nicht erkennbar bzw. max. punktuell ohne Schädigung des LRT-Vorkommens			A	
B: Beeinträchtigungen deutlich erkennbar				
C: erhebliche Beeinträchtigungen erkennbar, Bestand dadurch degeneriert				

Zeigerwerte der Pflanzenartenliste (Auswertung)

Standort	Belichtung	halbsonnig	7,2
Boden	Feuchte	feucht	6,8
	Stickstoff (N)	sehr stickstoffreich	7,9
	Reaktion	neutral	7,1
Vegetation	Mahdverträglichkeit	schnittempfindlich bis mäßig schnittverträglich	4,4
Zeigerwerte	Futterwert	sehr geringwertiges Futter	2,1
	Wechselfeuchteanzeiger		8
	Giftpflanzen		3
	Überschw.anzeiger		12

Erhebungsbogen

B

Projekt	FFH-Monitoring	Interne Nr.	78371
		DK5 DK5-GK	7420 7422
Handlungsbedarf	Nein	DK5 - Name	Warwisch
Bearbeitung	BRA	Biotop-Nr. alt	98 186
Räumliche Abbildung	Fläche	Kartierung	17.10.2012
Anzahl Abschnitte	1	Fläche / Länge [m²/m]	7837,8137
		Breite (lineare Abb.) [m]	

Pflanzenartenliste

Gruppe / Pflanzenart	MS	M	W	Vs	St	PA	Ph	Sz	VS	V	G	cf	Rote Liste						
													§	HH	ND	SH	D		
Tracheobionta (Gefäßpflanzen)																			
Allium scorodoprasum (Schlangen-Lauch)	7	w	W	-	-										3	3	3		
Angelica archangelica (Echte Engelwurz)	7	z	T	-	-														
Anthriscus sylvestris (Wiesen-Kerbel)	7	w		-	-														
Arctium minus (Kleine Klette)	7	w		-	-														
Calystegia sepium (Zaun-Winde)	7	h	T	-	-														
Cirsium arvense (Acker-Kratzdistel)	7	z		-	-														
Crataegus monogyna (Eingrifflicher Weißdorn)	7	w		-	-														
Dactylis glomerata (Wiesen-Knäuelgras)	7	w	B	-	-														
Deschampsia wibeliana (Schlamm-Schmiele)	7	w		-	-												3		3
Elymus repens (Gewöhnliche Quecke)	7	w	B	-	-														
Festuca arundinacea (Rohr-Schwengel)	7	w	T	-	-														
Fraxinus excelsior (Gewöhnliche Esche)	7	w		-	-														
Heracleum sphondylium (Wiesen-Bärenklau)	7	z		-	-														
Holcus lanatus (Wolliges Honiggras)	7	w		-	-														
Impatiens glandulifera (Drüsiges Springkraut)	7	w	Ne	-	-														
Iris pseudacorus (Gelbe Schwertlilie)	7	w	B	-	-										b				
Lycopus europaeus (Gewöhnlicher Wolfstrapp)	7	w	B	-	-														
Lysimachia vulgaris (Gewöhnlicher Gilbweiderich)	7	w	T	-	-														
Lythrum salicaria (Blut-Weiderich)	7	w	T	-	-														
Mentha aquatica (Wasser-Minze)	7	w	T	-	-														
Persicaria lapathifolia (Ampfer-Knöterich)	7	w		-	-														
Phalaris arundinacea (Rohr-Glanzgras)	7	z	B	-	-														
Phragmites australis (Schilf)	7	z	B	-	-														
Ranunculus repens (Kriechender Hahnenfuß)	7	w		-	-														
Rorippa anceps (Niederliegende Sumpfkresse)	7	w		-	-														D
Rosa canina (Hunds-Rose)	7	w		-	-														
Rubus caesius (Kratzbeere)	7	w		-	-														
Rumex hydrolapathum (Fluss-Ampfer)	7	w	T	-	-														
Rumex maritimus (Strand-Ampfer)	7	w		-	-														V
Rumex obtusifolius (Stumpfbblätteriger Ampfer)	7	z	B	-	-														
Salix alba (Silber-Weide)	7	w		-	-														
Salix cinerea (Grau-Weide)	7	w		-	-														
Salix triandra (Mandel-Weide)	7	w		-	-														
Sambucus nigra (Schwarzer Holunder)	7	w		-	-														
Senecio erraticus (Spreizendes Greiskraut)	7	w		-	-												1		
Senecio sarracenicus (Fluss-Greiskraut)	7	w	W	-	-												3	2	3
Sonchus asper (Rauhe Gänsedistel)	7	w	T	-	-														
Stachys palustris (Sumpf-Ziest)	7	z	T	-	-														
Symphyotrichum salignum (Weidenblättrige Aster)	7	w	Ne	-	-														
Symphytum officinale (Echter Beinwell)	7	z		-	-														
Urtica dioica (Große Brennessel)	7	h	B	-	-														
Anzahl Rote Liste Arten														3	2	4	2		
Anzahl Arten														41					

MS: Mengensystem; M: Mengenangabe, W: Bewertung der Art (FFH-Monitoring), Vs: Vegetationsschicht, St: Status, PA: Autor Phänologie; Ph: Phänologie, Sz: Soziabilität, VS: Vitalitätssystem; V: Vitalität, G: Geschlecht, cf: unsichere Bestimmung, §: Schutz nach BNatSchG, HH: Rote Liste Hamburg, Nds: Rote Liste Niedersachsen, SH: Rote Liste Schleswig-Holstein, D: Rote Liste Deutschland

Erhebungsbogen

B

Projekt	FFH-Monitoring			Interne Nr.	78371	
				DK5 DK5-GK	7420	7422
				DK5 - Name	Warwisch	
Handlungsbedarf	Nein			Biotop-Nr. alt	98	186
Bearbeitung	BRA	Kopie	Nein	Kartierung	17.10.2012	
Räumliche Abbildung	Fläche			Fläche / Länge [m²/m]	7837,8137	
Anzahl Abschnitte	1			Breite (lineare Abb.) [m]		