

# Erhebungsbogen

**B**

<b>Projekt</b>	Biotopkartierung Hamburg	<b>Interne Nr.</b>	78318
		<b>DK5   DK5-GK</b>	<b>7420</b> 7422
<b>Handlungsbedarf</b>	Nein	<b>DK5 - Name</b>	Warwisch
<b>Bearbeitung</b>	BRA	<b>Biotop-Nr.   alt</b>	<b>37</b> 81
<b>Räumliche Abbildung</b>	Fläche	<b>Kartierung</b>	02.11.2012
<b>Anzahl Abschnitte</b>	1	<b>Fläche / Länge [m<sup>2</sup>/m]</b>	12090,7639
		<b>Breite (lineare Abb.) [m]</b>	

<b>Gesetzlicher Schutz</b>	§ 30 (2) 2.5 Binsen- und seggenreiche Nasswiesen	<b>Schutz nur teilweise</b>	<b>Nein</b>
----------------------------	--	-----------------------------	-------------

<b>Gesamtbewertung</b>	6 Wertvoll
– <b>Alter</b>	6 Biotop mittleren Alters, 50 bis 100 Jahre
– <b>Belastungsgrad</b>	6 Flächenhaft geringe oder örtlich stärkere oder Vorbelastung mit deutlichem Einfluß
– <b>Ökolog. Funktion</b>	6 Hohe Bedeutung in einem Biotopkomplex, für den lokalen Biotopverbund oder als Puffer
– <b>Seltenheit</b>	7 Seltener Biotoptyp, mit seltenen oder bedrohten Pflges., gesättigtes Artenspektrum, einige RL-Arten

## Bestandsbeschreibung

Zwei leicht aufgewölbte Beetstücke, relativ eben, mit regelmäßig gemähter, feuchter, grundwassernah gelegener Grünlandvegetation. die Vegetation ist aktuell frisch geschnitten und lässt sich nicht vollständig kartieren. Das alte Beetgrabensystem ist erhalten, die Gräben sind flach in das Gelände eingemuldet. Die Ufervegetation geht allmählich ins benachbarte Grünland über. hier wachsen verstärkt Zeigerarten des Feuchtgrünlands, wie Seggen, flutrasenartige und Arten der Landröhrliche wie Rohrglanzgras und Wasserschwaden. Letztere deuten darauf hin das größtenteils eine relativ extensive Nutzung, zeitweilig eventuell auch keine Nutzung stattfindet. Insgesamt sind die Bestände mäßig wüchsig und mäßig artenreich und deuten auf eine zumindest zeitweilig intensivere Nutzung hin.

## Vorkommen an Biotoptypen

1	TF	Typ	HF	F.Anteil
2	BTYP	Biotoptyp	- gesetzl. Grundl.	
3	Zusatz	Zusatz zum Biotoptypen		
4	LRT	Lebensraumtyp		
1	1		Ja	100 %
2	GFR	Seggen- und binsenarme Feucht- oder Nasswiese nährstoffreicher Standorte (2000)		

## Räumliche Lage

<b>Lagebeschreibung</b>	Zwischen Fersenweg und Marschbahndamm		
<b>Nachbarnutzung/en</b>	Feuchtes Grünland, Brachen, Gräben, Randgehölze der Wege		
<b>Rechtswert (X)</b>	575656	<b>Hochwert (Y)</b>	5921771
<b>Bezirk</b>	Bergedorf	<b>Naturraum</b>	Vier- und Marschlande (673.10)
<b>Stadtteil (OT-Nr.)</b>	Kirchwerder (607)	<b>Gemarkung</b>	Kirchwerder (607)
<b>Digitaler Grünplan</b>	<input type="checkbox"/> <b>Hafengesamtgebiet</b>	<input type="checkbox"/> <b>Ramsargebiet</b>	<input type="checkbox"/> <b>EG-Vogelschutzgeb.</b>
<b>Ausgleichsflächen</b>	<input type="checkbox"/> <b>Biosphärenreservat</b>	<input type="checkbox"/> <b>Nationalpark</b>	<input type="checkbox"/>
<b>NSG / ND / LSG</b>	NSG Kirchwerder Wiesen [ HH-605 / Anteil: 100% ]		
<b>FFH-GEBIET</b>	Kirchwerder Wiesen [ DE 2526-304 / Anteil: 100% ]		
<b>Wasserschutzgebiet</b>			

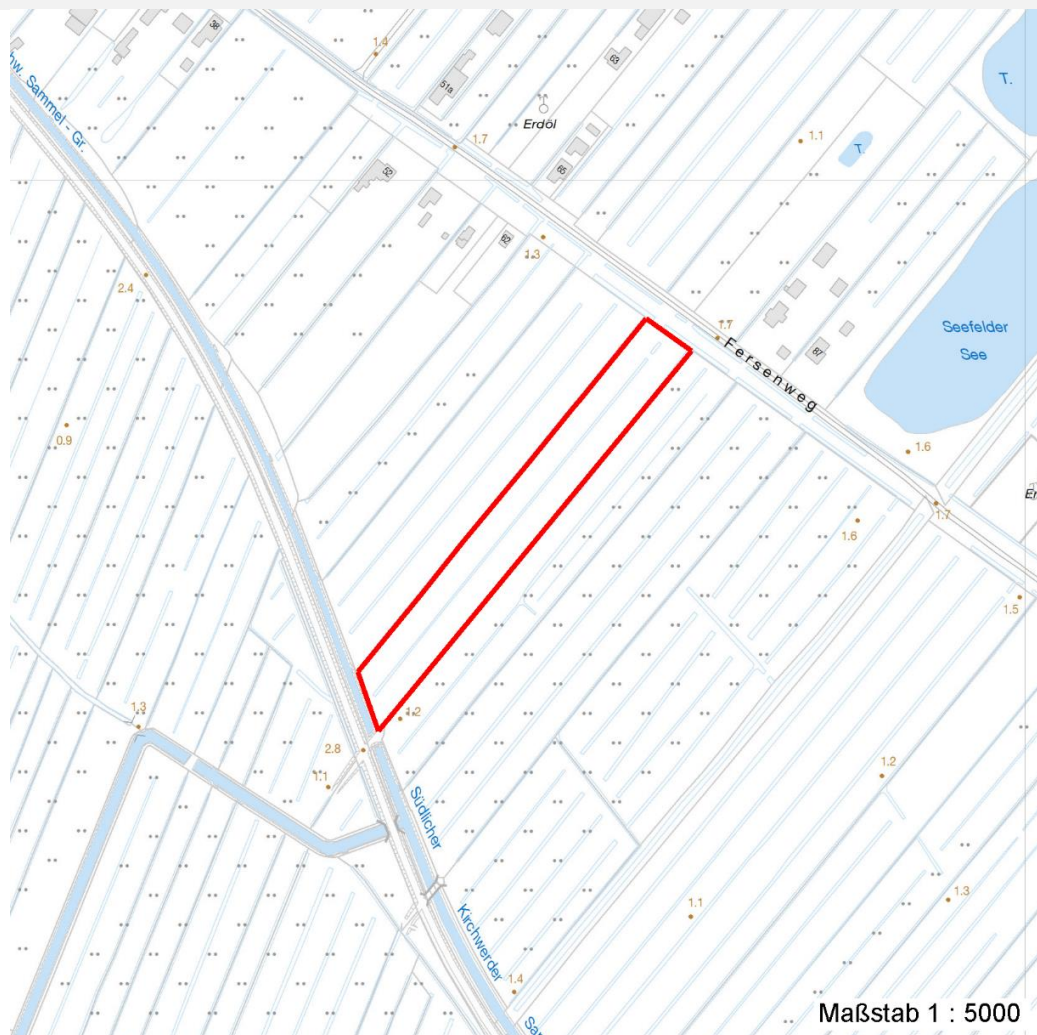
# Erhebungsbogen

**B**

<b>Projekt</b>	Biotopkartierung Hamburg		<b>Interne Nr.</b>	78318	
			<b>DK5   DK5-GK</b>	<b>7420</b>	7422
			<b>DK5 - Name</b>	Warwisch	
<b>Handlungsbedarf</b>	Nein		<b>Biotop-Nr.   alt</b>	<b>37</b>	81
<b>Bearbeitung</b>	BRA	<b>Kopie</b> Ja	<b>Kartierung</b>	02.11.2012	
<b>Räumliche Abbildung</b>	Fläche		<b>Fläche / Länge [m<sup>2</sup>/m]</b>	12090,7639	
<b>Anzahl Abschnitte</b>	1		<b>Breite (lineare Abb.) [m]</b>		

## Räumliche Lage

Karte



## Weitere Erhebungsbögen

Interne Nr.	Interne Nr. Zuordnung	DK5	Biotop-Nr.	Kartierung	Zuordnung	DK5 (GK)	Biotop-Nr. (alt)
78318	51280	7420	37	28.08.1999	K	7422	81
78318	51282	7420	37	13.10.2005	K	7422	81

Zuordnung: N = nachfolgende Kartierung, K = weitere Kartierungen (zeitlich vorher oder nachher)

## Weitere Angaben

Merkmal	Wert
<b>Auswertung</b>	
Gefährdung / Einflüsse	Vermutlich leichte Artenverarmung durch früher intensivere Nutzungen bzw. Brachestadien
Wertgesichtspunkte	Grundwassernah geeigneter Standort, Relikte der schutzwürdigen Feuchthevegetation entlang der Gräben, gut entwickelbarer Biotop

# Erhebungsbogen

**B**

<b>Projekt</b>	Biotopkartierung Hamburg	<b>Interne Nr.</b>	78318
		<b>DK5   DK5-GK</b>	<b>7420</b> 7422
<b>Handlungsbedarf</b>	Nein	<b>DK5 - Name</b>	Warwisch
<b>Bearbeitung</b>	BRA	<b>Biotop-Nr.   alt</b>	<b>37</b> 81
<b>Räumliche Abbildung</b>	Fläche	<b>Kartierung</b>	02.11.2012
<b>Anzahl Abschnitte</b>	1	<b>Fläche / Länge [m<sup>2</sup>/m]</b>	12090,7639
		<b>Breite (lineare Abb.) [m]</b>	

## Weitere Angaben

Merkmal	Wert
Maßnahmen	Hohe Wasserstände im Gebiet erhalten, Mähwiesennutzung wie bisher fortsetzen, ersten Mahdtermin vorverlegen

## Teilflächenbeschreibung

<b>Teilflächentyp</b>		<b>Teilflächen-Nr.</b>	1
<b>Biotoptyp</b>	Seggen- und binsenarme Feucht- oder Nasswiese nährstoffreicher Standorte (2000)	<b>Biotoptyp</b>	GFR
- <b>Zusatz</b>		- <b>gesetzl. Grundl.</b>	
<b>FFH-LRT</b>		<b>FFH-LRT</b>	
<b>Beschreibung</b>		<b>Entw.potential LRT</b>	
		<b>Hauptfläche</b>	Ja
		<b>Flächenanteil</b>	100 %
		<b>FFH-Unters.Fläche</b>	Nein
		<b>Saatgutfläche</b>	Nein

## Weitere Angaben

Merkmal	Wert
<b>Boden</b>	
Feuchte	8 - naß
Reaktion	7 - neutral
Stickstoffgehalt	6 - mäßig stickstoffarm bis stickstoffreich
<b>Standort, Relief</b>	
Belichtung	7 - halbsonnig
<b>Veg. - Zeigerwerte</b>	
Mahdverträglichkeit	6 - mäßig bis gut schnittverträglich (erster Schnitt nicht vor Mitte Juni)
Futterwert	4 - mäßige Futterqualität
Anz. Giftpflanzen	1
Anz. Wechselfeuchtezeiger	7
Anz. Überschwemmungsz.	3
Anz. Magerkeitszeiger (N < 4)	6
Anteil Magerkeitszeiger (N < 4)	6 %
<b>Veg. - Soziologie</b>	
BfN Schlüssel	21.0.01 - Agrostietalia stoloniferae (Flut- und Feuchtpionierrasen) 27.0.01 - Phragmitetalia (Röhrichte und Großseggenrieder) 30.0.01 - Molinietalia caeruleae (Feuchtwiesen)

# Erhebungsbogen

**B**

<b>Projekt</b>	Biotopkartierung Hamburg	<b>Interne Nr.</b>	78318
		<b>DK5   DK5-GK</b>	<b>7420</b> 7422
<b>Handlungsbedarf</b>	Nein	<b>DK5 - Name</b>	Warwisch
<b>Bearbeitung</b>	BRA	<b>Biotop-Nr.   alt</b>	<b>37</b> 81
<b>Räumliche Abbildung</b>	Fläche	<b>Kartierung</b>	02.11.2012
<b>Anzahl Abschnitte</b>	1	<b>Fläche / Länge [m<sup>2</sup>/m]</b>	12090,7639
		<b>Breite (lineare Abb.) [m]</b>	

## Zeigerwerte der Pflanzenartenliste (Auswertung)

<b>Standort</b>	<b>Belichtung</b>	halbsonnig	7
<b>Boden</b>	<b>Feuchte</b>	naß	7,8
	<b>Stickstoff (N)</b>	mäßig stickstoffarm bis stickstoffreich	6,4
	<b>Reaktion</b>	neutral	6,8
<b>Vegetation</b>	<b>Mahdverträglichkeit</b>	mäßig bis gut schnittverträglich (erster Schnitt nicht vor Mitte Juni)	5,5
<b>Zeigerwerte</b>	<b>Futterwert</b>	mäßige Futterqualität	4,4
	<b>Wechselfeuchteanzeiger</b>		7
	<b>Giftpflanzen</b>		1
	<b>Überschw.anzeiger</b>		3

## Pflanzenartenliste

Gruppe / Pflanzenart	MS	M	W	Vs	St	PA	Ph	Sz	VS	V	G	cf	§	Rote Liste			
														HH	ND	SH	D
<b>Tracheobionta (Gefäßpflanzen)</b>																	
Achillea ptarmica (Sumpf-Schafgarbe)	7	w		-											V		3
Agrostis stolonifera (Ausläufer-Straußgras)	7	w		-	-												
Arrhenatherum elatius (Glatthafer)	7	w		-													
Calamagrostis canescens (Sumpf-Reitgras)	7	h		-	-												
Cerastium holosteoides (Gewöhnliches Hornkraut)	7	w		-													
Cirsium arvense (Acker-Kratzdistel)	7	z		-	-												
Cirsium palustre (Sumpf-Kratzdistel)	7	w		-													
Deschampsia cespitosa (Rasen-Schmiele)	7	z		-	-												
Elymus repens (Gewöhnliche Quecke)	7	h		-	-												
Equisetum palustre (Sumpf-Schachtelhalm)	7	w		-													
Festuca rubra (Rot-Schwingel)	7	w		-													
Geranium pusillum (Kleiner Storchschnabel)	7	w		-	-												
Glechoma hederacea (Gundermann)	7	z		-	-												
Glyceria fluitans (Flutender Schwaden)	7	z		-													
Glyceria maxima (Wasser-Schwaden)	7	h		-	-												
Holcus lanatus (Wolliges Honiggras)	7	h		-													
Juncus effusus (Flutter-Binse)	7	w		-													
Lathyrus pratensis (Wiesen-Platterbse)	7	w		-													
Lotus pedunculatus (Sumpf-Hornklee)	7	w		-													V
Phalaris arundinacea (Rohr-Glanzgras)	7	z		-													
Phragmites australis (Schilf)	7	z		-													
Plantago lanceolata (Spitz-Wegerich)	7	w		-													
Poa palustris (Sumpf-Rispengras)	7	w		-													
Poa trivialis (Gewöhnliches Rispengras)	7	h		-	-												
Ranunculus repens (Kriechender Hahnenfuß)	7	z		-													
Rumex acetosa (Großer Sauerampfer)	7	z		-	-												
Silene flos-cuculi (Kuckucks-Lichtnelke)	7	z		-													3
Taraxacum spec. (Löwenzahn)	7	z		-	-												
Trifolium pratense (Rot-Klee)	7	w		-													
Trifolium repens (Weiß-Klee)	7	w		-	-												
														<b>Anzahl Rote Liste Arten</b>		<b>1</b>	<b>3</b>
														<b>Anzahl Arten</b>		<b>30</b>	

MS: Mengensystem; M: Mengenangabe, W: Bewertung der Art (FFH-Monitoring), Vs: Vegetationsschicht, St: Status, PA: Autor Phänologie; Ph: Phänologie, Sz: Soziabilität, VS: Vitalitätssystem; V: Vitalität, G: Geschlecht, cf: unsichere Bestimmung, §: Schutz nach BNatSchG, HH: Rote Liste Hamburg, Nds: Rote Liste Niedersachsen, SH: Rote Liste Schleswig-Holstein, D: Rote Liste Deutschland

## Erhebungsbogen

**B**

<b>Projekt</b>	Biotopkartierung Hamburg	<b>Interne Nr.</b>	78318
		<b>DK5   DK5-GK</b>	<b>7420</b> 7422
		<b>DK5 - Name</b>	Warwisch
<b>Handlungsbedarf</b>	Nein	<b>Biotop-Nr.   alt</b>	<b>37</b> 81
<b>Bearbeitung</b>	BRA	<b>Kartierung</b>	02.11.2012
<b>Räumliche Abbildung</b>	Fläche	<b>Fläche / Länge [m<sup>2</sup>/m]</b>	12090,7639
<b>Anzahl Abschnitte</b>	1	<b>Breite (lineare Abb.) [m]</b>	