

Erhebungsbogen

B

| | | | | |
|----------------------------|--------------------------|-------------------|---|------------------|
| Projekt | Biotopkartierung Hamburg | | Interne Nr. | 78378 |
| | | | DK5 DK5-GK | 7420 7422 |
| Handlungsbedarf | Nein | | DK5 - Name | Warwisch |
| Bearbeitung | BRA | Kopie Nein | Biotop-Nr. alt | 341 193 |
| Räumliche Abbildung | Linie | | Kartierung | 02.11.2012 |
| Anzahl Abschnitte | 3 | | Fläche / Länge [m²/m] | 621,748 |
| | | | Breite (lineare Abb.) [m] | 3 |

Gesetzlicher Schutz § 30 (2) 1.2 Natürliche oder naturnahe stehende Gewässer **Schutz nur teilweise** Ja

| | | |
|---------------------------|---|--|
| Gesamtbewertung | 6 | Wertvoll |
| – Alter | 7 | Biotop hohen Alters, 100 bis 200 Jahre |
| – Belastungsgrad | 5 | Flächenhaft mittlere oder örtlich starke Belastung |
| – Ökolog. Funktion | 6 | Hohe Bedeutung in einem Biotopkomplex, für den lokalen Biotopverbund oder als Puffer |
| – Seltenheit | 5 | Seltener Biotoptyp, floristisch stark verarmt, ohne seltener Pflges. od. verbr. artenreicher Biotoptyp |

Bestandsbeschreibung

Grabensystem in einem größtenteils aufgegebenem Gelände, ohne aktuelle Nutzung. In den Randbereichen häufig mit hoch aufgewachsenen Gehölzen, die durchgängig standortheimisch sind, v.a. Schwarzerlen und Grauweiden. Aber auch mit offenen Grabenabschnitten. Mit entweder vollständiger Verlandung aus Schilfröhricht oder Wasserschwaden-Röhricht, starker Übersattung, ohne Bewuchs, oder auch offenen Grabenabschnitten mit Vorkommen von Wasserpest, Wasserlinsenbeständen und auch größeren Teichrosenbeständen. Insgesamt recht heterogen, in Teilen eventuell geschützt als Wasserpest-Laichkrautgraben. Die Uferpartien sind i.d.R. mäßig steil geneigt, nur etwa um 0,5 m, mitunter auch weniger hoch. Die Flurabstände im Gebiet sind relativ gering. Die Gewässer haben zwischen 20 und über 50 cm Tiefe und Wasserflächen zwischen 2 m, örtlich auch 4 m Breite. Teilabschnitte der Gräben sind mit großen Beständen submerser Vegetation als Wasserpest-Laichkrautgräben gesetzlich geschützt.

Im Süden sind die Gräben teils schmal und abschnittweise auch austrocknend

Vorkommen an Biotoptypen

| 1 | TF | Typ | HF | F.Anteil |
|---|--------|---|--------------------|----------|
| 2 | BTYP | Biotoptyp | - gesetzl. Grundl. | |
| 3 | Zusatz | Zusatz zum Biotoptypen | | |
| 4 | LRT | Lebensraumtyp | | |
| 1 | 1 | | Ja | 100 % |
| 2 | FGR | Nährstoffreicher Graben mit Stillgewässercharakter (2000) | | |
| 3 | gf | Froschbiß-Flußampfer-Typ (gf) | | |

Räumliche Lage

| | | | | |
|---|---|---------------------------------------|---|--------------------------|
| Lagebeschreibung | Südöstlich Fünfhausen, zwischen Süderquerweg und Marschbahndamm | | | |
| Nachbarnutzung/en | Brache, Gartenbau, Grünland | | | |
| Rechtswert (X) | 575099 | Hochwert (Y) | 5921749 | |
| Bezirk | Bergedorf | Naturraum | Vier- und Marschlande (673.10) | |
| Stadtteil (OT-Nr.) | Kirchwerder (607) | Gemarkung | Kirchwerder (607) | |
| Digitaler Grünplan | <input type="checkbox"/> Hafengesamtgebiet | <input type="checkbox"/> Ramsargebiet | <input type="checkbox"/> EG-Vogelschutzgeb. | <input type="checkbox"/> |
| Ausgleichsflächen NSG / ND / LSG | <input type="checkbox"/> Biosphärenreservat | <input type="checkbox"/> Nationalpark | <input type="checkbox"/> | <input type="checkbox"/> |
| FFH-GEBIET | | | | |
| Wasserschutzgebiet | | | | |

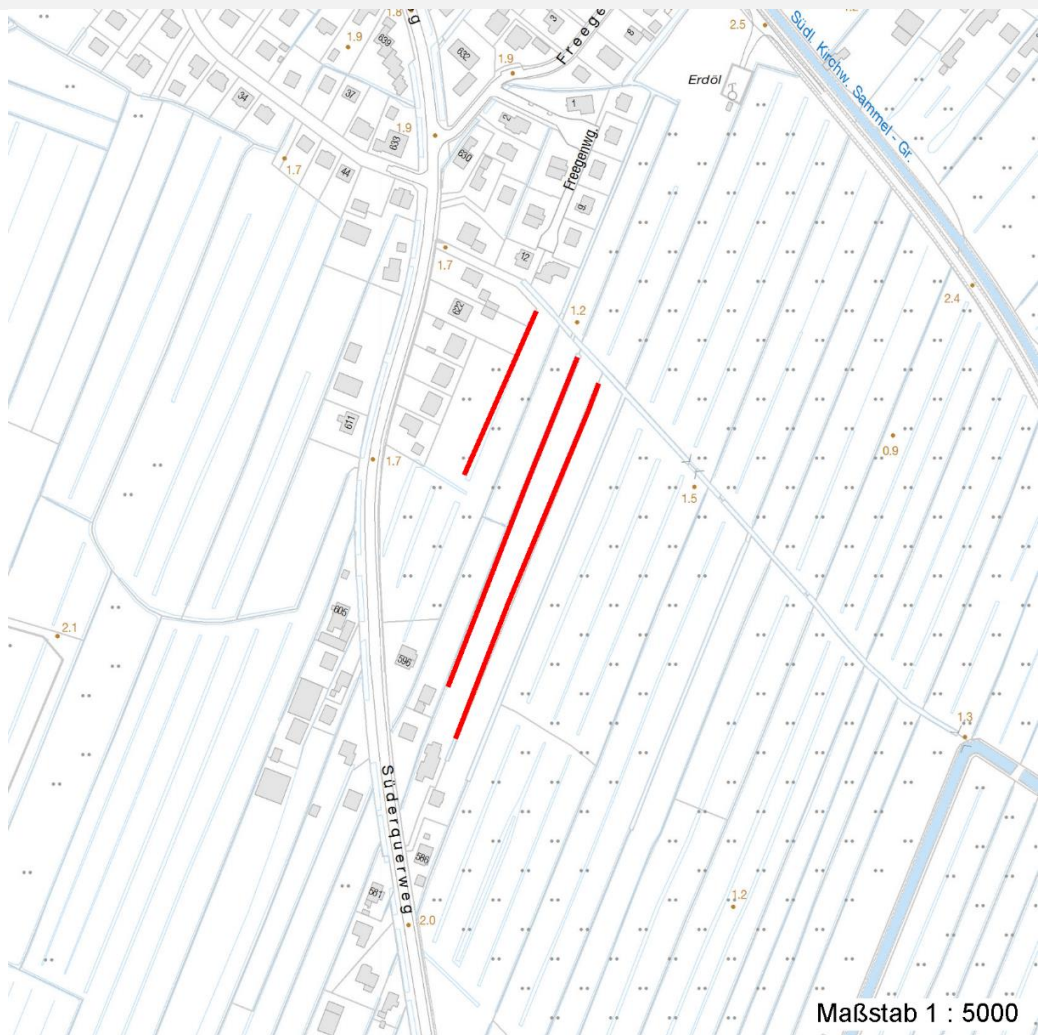
Erhebungsbogen

B

| | | | | |
|----------------------------|--------------------------|---|-------------|------|
| Projekt | Biotopkartierung Hamburg | Interne Nr. | 78378 | |
| | | DK5 DK5-GK | 7420 | 7422 |
| Handlungsbedarf | Nein | DK5 - Name | Warwisch | |
| Bearbeitung | BRA | Biotop-Nr. alt | 341 | 193 |
| Räumliche Abbildung | Linie | Kartierung | 02.11.2012 | |
| Anzahl Abschnitte | 3 | Fläche / Länge [m²/m] | 621,748 | |
| | | Breite (lineare Abb.) [m] | 3 | |

Räumliche Lage

Karte



| Foto | | | |
|-------------|-------|-----------------------|------------------|
| Interne Nr. | Index | Dateiname | Aufnahmerichtung |
| 34685 | 0 | 7420_341_021112_1.JPG | |
| 34686 | 0 | 7420_341_021112_2.JPG | |

| Weitere Angaben | |
|----------------------------------|---|
| Merkmal | Wert |
| Auswertung | |
| Gefährdung / Einflüsse | Aktuell sind wenig Einflüsse erkennbar, das Wasser ist jedoch sehr stark getrübt, offenbar von externen Einflüssen beeinträchtigt. Schlechte Wasserqualität, Überschattung. |
| Wertgesichtspunkte | Dauerhafte Wasserführung, vermutlich in Teilen Eignung als Amphibien-Lebensraum und Fisch-Lebensraum. Sehr naturnahes Umfeld der Gräben, offenbar dauerhafte Wasserführung und relativ hoher Wasserstand. |
| zoologisch bedeutsame Strukturen | Kleingewässer, wasserführende Gräben |

Erhebungsbogen

B

| | | | |
|----------------------------|--------------------------|---|------------------|
| Projekt | Biotopkartierung Hamburg | Interne Nr. | 78378 |
| | | DK5 DK5-GK | 7420 7422 |
| Handlungsbedarf | Nein | DK5 - Name | Warwisch |
| Bearbeitung | BRA | Biotop-Nr. alt | 341 193 |
| Räumliche Abbildung | Linie | Kartierung | 02.11.2012 |
| Anzahl Abschnitte | 3 | Fläche / Länge [m²/m] | 621,748 |
| | | Breite (lineare Abb.) [m] | 3 |

Weitere Angaben

| Merkmal | Wert |
|--------------------------|---|
| Bedeutung für Tiergruppe | Amphibien Fische Libellen Wassergebundene Insekten |
| Maßnahmen | Der Wasserstand sollte möglichst dauerhaft auf hohem Niveau gehalten werden, die Wasserqualität - wenn denn die Ursache erkennbar ist - sollte verbessert werden. Die Gräben sollten möglichst extensiv unterhalten werden, die offenen Wasserflächen erhalten werden, aber immer Teile der Vegetation dabei ebenfalls erhalten. Die Wasserqualität sollte verbessert werden. |
| Größe | |
| Breite | 3.00 m |

Foto

Fotodatei 7420_341_021112_1.JPG

Bildbeschreibung
Aufnahmerichtung



Fotodatei 7420_341_021112_2.JPG

Bildbeschreibung
Aufnahmerichtung



Teilflächenbeschreibung

| | | | |
|-----------------------|---|---------------------------|-------|
| Teilflächentyp | | Teilflächen-Nr. | 1 |
| Biototyp | Nährstoffreicher Graben mit Stillgewässercharakter (2000) | Biototyp | FGR |
| - Zusatz | Froschbiß-Flußampfer-Typ (gf) | - gesetzl. Grundl. | |
| FFH-LRT | | FFH-LRT | |
| Beschreibung | | Entw.potential LRT | |
| | | Hauptfläche | Ja |
| | | Flächenanteil | 100 % |
| | | FFH-Unters.Fläche | Nein |
| | | Saatgutfläche | Nein |

Erhebungsbogen

B

| | | | |
|----------------------------|--------------------------|----------------------------------|------------------|
| Projekt | Biotopkartierung Hamburg | Interne Nr. | 78378 |
| | | DK5 DK5-GK | 7420 7422 |
| Handlungsbedarf | Nein | DK5 - Name | Warwisch |
| Bearbeitung | BRA | Biotop-Nr. alt | 341 193 |
| Räumliche Abbildung | Linie | Kartierung | 02.11.2012 |
| Anzahl Abschnitte | 3 | Fläche / Länge [m²/m] | 621,748 |
| | | Breite (lineare Abb.) [m] | 3 |

Weitere Angaben

| Merkmal | Wert |
|---------------------------------|--|
| Boden | |
| Feuchte | 11 - flaches Gewässer |
| Reaktion | 7 - neutral |
| Stickstoffgehalt | 6 - mäßig stickstoffarm bis stickstoffreich |
| Standort, Relief | |
| Belichtung | 7 - halbsonnig |
| Zusätze - Btyp | gw - Wasserpest-Laichkraut-Typ |
| Veg. - Zeigerwerte | |
| Anz. Überschwemmungsz. | 8 |
| Anz. Magerkeitszeiger (N < 4) | 3 |
| Anteil Magerkeitszeiger (N < 4) | 2 % |
| Veg. - Soziologie | |
| BfN Schlüssel | 01.0.01.01 - Lemnion minoris (Wasserlinsendecken) 19.1.01 - Convolvuletalia (Schleierges. und Halbschatten-Krautsäume) 24.0.01 - Potamogetonetalia pectinati (Festwurzeln Wasserpflanzen-Ges.) 27 - Phragmitetea (Röhrichte und Großseggenrieder) |

Zeigerwerte der Pflanzenartenliste (Auswertung)

| | | | |
|--------------------|-------------------------------|---|-----|
| Standort | Belichtung | halbsonnig | 7,2 |
| Boden | Feuchte | zeitweise wasserüberstaut | 9,8 |
| | Stickstoff (N) | mäßig stickstoffarm bis stickstoffreich | 6,2 |
| | Reaktion | neutral | 6,5 |
| Vegetation | Mahdverträglichkeit | schnittempfindlich bis mäßig schnittverträglich | 3,9 |
| Zeigerwerte | Futterwert | sehr geringwertiges Futter | 1,8 |
| | Wechselfeuchteanzeiger | | 7 |
| | Giftpflanzen | | 4 |
| | Überschw.anzeiger | | 8 |

Pflanzenartenliste

| Gruppe / Pflanzenart | MS | M | W | Vs | St | PA | Ph | Sz | VS | V | G | cf | Rote Liste | | | | | | |
|---|----|---|---|----|----|----|----|----|----|---|---|----|------------|----|----|----|---|---|---|
| | | | | | | | | | | | | | § | HH | ND | SH | D | | |
| Tracheobionta (Gefäßpflanzen) | | | | | | | | | | | | | | | | | | | |
| Alnus glutinosa (Schwarz-Erle) | 7 | z | - | - | | | | | | | | | | | | | | | |
| Angelica sylvestris (Wald-Engelwurz) | 7 | w | - | - | | | | | | | | | | | | V | | | |
| Calamagrostis canescens (Sumpf-Reitgras) | 7 | z | - | - | | | | | | | | | | | | | | | |
| Calla palustris (Sumpf-Calla) | 7 | w | - | - | | | | | | | | | | | b | V | 3 | 3 | V |
| Calystegia sepium (Zaun-Winde) | 7 | w | - | - | | | | | | | | | | | | | | | |
| Carex acuta (Schlank-Segge) | 7 | h | - | - | | | | | | | | | | | | | | | V |
| Carex pseudocyperus (Scheinzyper-Segge) | 7 | w | - | - | | | | | | | | | | | | | | | |
| Cirsium palustre (Sumpf-Kratzdistel) | 7 | w | - | - | | | | | | | | | | | | | | | |
| Dryopteris carthusiana (Dorniger Wurmfarne) | 7 | w | - | - | | | | | | | | | | | | | | | |
| Elodea canadensis (Kanadische Wasserpest) | 7 | h | - | - | | | | | | | | | | | | | | | |
| Elodea nuttallii (Nuttalls Wasserpest) | 7 | z | - | - | | | | | | | | | | | | | | | |
| Equisetum fluviatile (Teich-Schachtelhalm) | 7 | w | - | - | | | | | | | | | | | | | | | |
| Equisetum palustre (Sumpf-Schachtelhalm) | 7 | w | - | - | | | | | | | | | | | | | | | |
| Filipendula ulmaria (Mädesüß) | 7 | w | - | - | | | | | | | | | | | | | | | |

Erhebungsbogen

B

| | | | |
|----------------------------|--------------------------|---|------------------|
| Projekt | Biotopkartierung Hamburg | Interne Nr. | 78378 |
| | | DK5 DK5-GK | 7420 7422 |
| Handlungsbedarf | Nein | DK5 - Name | Warwisch |
| Bearbeitung | BRA | Biotop-Nr. alt | 341 193 |
| Räumliche Abbildung | Linie | Kartierung | 02.11.2012 |
| Anzahl Abschnitte | 3 | Fläche / Länge [m²/m] | 621,748 |
| | | Breite (lineare Abb.) [m] | 3 |

Pflanzenartenliste

| Gruppe / Pflanzenart | MS | M | W | Vs | St | PA | Ph | Sz | VS | V | G | cf | Rote Liste | | | | | |
|---|----|---|---|----|----|----|----|----|----|---|---|----|------------|----------|----------|----------|---|---|
| | | | | | | | | | | | | | § | HH | ND | SH | D | |
| Glechoma hederacea (Gundermann) | 7 | w | | - | - | | | | | | | | | | | | | |
| Glyceria fluitans (Flutender Schwaden) | 7 | w | | - | - | | | | | | | | | | | | | |
| Glyceria maxima (Wasser-Schwaden) | 7 | h | | - | - | | | | | | | | | | | | | |
| Hottonia palustris (Wasserfeder) | 7 | z | | - | - | | | | | | | | b | V | | V | V | |
| Hydrocharis morsus-ranae (Froschbiß) | 7 | z | | - | - | | | | | | | | | V | | V | V | |
| Iris pseudacorus (Gelbe Schwertlilie) | 7 | z | | - | - | | | | | | | | b | | | | | |
| Juncus effusus (Flatter-Binse) | 7 | z | | - | - | | | | | | | | | | | | | |
| Lemna trisulca (Dreifurchige Wasserlinse) | 7 | z | | - | - | | | | | | | | | V | | | | |
| Lycopus europaeus (Gewöhnlicher Wolfstrapp) | 7 | w | | - | - | | | | | | | | | | | | | |
| Lysimachia nummularia (Pfennigkraut) | 7 | w | | - | - | | | | | | | | | | | | | |
| Lysimachia vulgaris (Gewöhnlicher Gilbweiderich) | 7 | w | | - | - | | | | | | | | | | | | | |
| Lythrum salicaria (Blut-Weiderich) | 7 | w | | - | - | | | | | | | | | | | | | |
| Nuphar lutea (Gelbe Teichrose) | 7 | z | | - | - | | | | | | | | | b | | | | |
| Phalaris arundinacea (Rohr-Glanzgras) | 7 | w | | - | - | | | | | | | | | | | | | |
| Phragmites australis (Schilf) | 7 | z | | - | - | | | | | | | | | | | | | |
| Potamogeton acutifolius (Spitzblättriges Laichkraut) | 7 | w | | - | - | | | | | | | | | | 3 | 3 | 3 | 3 |
| Ranunculus repens (Kriechender Hahnenfuß) | 7 | w | | - | - | | | | | | | | | | | | | |
| Salix cinerea (Grau-Weide) | 7 | z | | - | - | | | | | | | | | | | | | |
| Solanum dulcamara (Bittersüßer Nachtschatten) | 7 | w | | - | - | | | | | | | | | | | | | |
| Sparganium erectum (Ästiger Igelkolben) | 7 | w | | - | - | | | | | | | | | | | | | |
| Stratiotes aloides (Krebsschere) | 7 | w | | - | - | | | | | | | | b | 3 | 3 | 3 | 3 | |
| Urtica dioica (Große Brennessel) | 7 | z | | - | - | | | | | | | | | | | | | |
| Anzahl Rote Liste Arten | | | | | | | | | | | | | 7 | 3 | 6 | 5 | | |
| Anzahl Arten | | | | | | | | | | | | | 36 | | | | | |

MS: Mengensystem; M: Mengenangabe, W: Bewertung der Art (FFH-Monitoring), Vs: Vegetationsschicht, St: Status, PA: Autor Phänologie; Ph: Phänologie, Sz: Soziabilität, VS: Vitalitätssystem; V: Vitalität, G: Geschlecht, cf: unsichere Bestimmung, §: Schutz nach BNatSchG, HH: Rote Liste Hamburg, Nds: Rote Liste Niedersachsen, SH: Rote Liste Schleswig-Holstein, D: Rote Liste Deutschland