

# Erhebungsbogen

**B**

<b>Projekt</b>	Biotopkartierung Hamburg		<b>Interne Nr.</b>	78373
			<b>DK5   DK5-GK</b>	7420 7422
			<b>DK5 - Name</b>	Warwisch
<b>Handlungsbedarf</b>	Nein		<b>Biotop-Nr.   alt</b>	337 188
<b>Bearbeitung</b>	BRA	<b>Kopie</b>	Nein	<b>Kartierung</b>
<b>Räumliche Abbildung</b>	Linie			26.10.2012
<b>Anzahl Abschnitte</b>	2			<b>Fläche / Länge [m<sup>2</sup>/m]</b>
				740,094
				<b>Breite (lineare Abb.) [m]</b>
				3

<b>Gesetzlicher Schutz</b>	§ 30 (2) 1.2 Natürliche oder naturnahe stehende Gewässer	<b>Schutz nur teilweise</b>	Nein
----------------------------	--	-----------------------------	------

<b>Gesamtbewertung</b>	7	Besonders wertvoll
– <b>Alter</b>	7	Biotop hohen Alters, 100 bis 200 Jahre
– <b>Belastungsgrad</b>	6	Flächenhaft geringe oder örtlich stärkere oder Vorbelastung mit deutlichem Einfluß
– <b>Ökolog. Funktion</b>	6	Hohe Bedeutung in einem Biotopkomplex, für den lokalen Biotopverbund oder als Puffer
– <b>Seltenheit</b>	8	Sehr seltener Biotoptyp, hohe Anteile seltener oder bedrohter Pflges., gesättigtes Artenspektrum, RL-Arten

## Bestandsbeschreibung

Grenzgraben zwischen zwei Grünlandflächen, an der Geländeoberfläche um 3 m breiter Bereich. Beiderseits mit 0,5 m breitem Uferstreifen, der von Seggen und Binsen beherrscht ist. Daran angrenzend die anschließende Grünlandnutzung, jeweils relativ intensive Mähwiesennutzung - eventuell zeitweilig auch Beweidungsnutzung - mit mäßig steil geneigten Uferböschungen. Das Wasser liegt derzeit rund 0,5 m unter dem benachbarten Gelände, mit einer etwa 1,5 m breiten Wasserfläche, die recht kräftig verlandet ist, stark getrübt und stark von Eisenocker belastet wird, an der Wasseroberfläche jedoch z.T. intensiv von Froschbiß und Wasserfeder überwachsen ist. Ein Niedermoor- bzw. Übergangsmooraspekt wird durch einen regelmäßig auftretenden Anteil von Sumpf-Blutauge angezeigt. Die Gräben sind z.T. mit Grauweiden verbuscht, teils wachsen Erlen am Graben. Die Gehölze sind in der Vergangenheit eventuell zeitweilig auch beseitigt worden. Rund 20 % der Gräben sind gegenwärtig von Gehölzen überschattet und dann recht artenarm bewachsen. Der Wasserstand liegt gegenüber dem Optimalzustand deutlich abgesenkt. Auf der Westseite ist z.T. im Grünland aktuell mit Festmist in größerem Umfang gedüngt worden. Hier ist die Nutzung mäßig extensiv, mit hohem Anteil von Lieschgras und Glatthafer. Im westlichen der beiden untersuchten Gräben ist die Verlandung weiter fortgeschritten. Hier ist z.T. ein größerer Rohrkolbenbestand im Gewässer entwickelt.

## Vorkommen an Biotoptypen

1	TF	Typ	HF	F.Anteil
2	BTYP	Biotoptyp	- gesetzl. Grundl.	
3	Zusatz	Zusatz zum Biotoptypen		
4	LRT	Lebensraumtyp		
1	1		Ja	100 %
2	FGV	Stark verlandeter, austrocknender Graben (2000)		
3	gn	Niedermoor-Typ (gn)		

## Räumliche Lage

<b>Lagebeschreibung</b>	Zwischen Fersenweg und Marschbahndamm			
<b>Nachbarnutzung/en</b>	Grünland			
<b>Rechtswert (X)</b>	575890	<b>Hochwert (Y)</b>	5921510	
<b>Bezirk</b>	Bergedorf	<b>Naturraum</b>	Vier- und Marschlande (673.10)	
<b>Stadtteil (OT-Nr.)</b>	Kirchwerder (607)	<b>Gemarkung</b>	Kirchwerder (607)	
<b>Digitaler Grünplan</b>	<input type="checkbox"/> <b>Hafengesamtgebiet</b>	<input type="checkbox"/> <b>Ramsargebiet</b>	<input type="checkbox"/> <b>EG-Vogelschutzgeb.</b>	<input type="checkbox"/>
<b>Ausgleichsflächen</b>	<input checked="" type="checkbox"/> <b>Biosphärenreservat</b>	<input type="checkbox"/> <b>Nationalpark</b>	<input type="checkbox"/>	
<b>NSG / ND / LSG</b>	NSG Kirchwerder Wiesen [ HH-605 / Anteil: 100% ]			
<b>FFH-GEBIET</b>	Kirchwerder Wiesen [ DE 2526-304 / Anteil: 100% ]			
<b>Wasserschutzgebiet</b>				

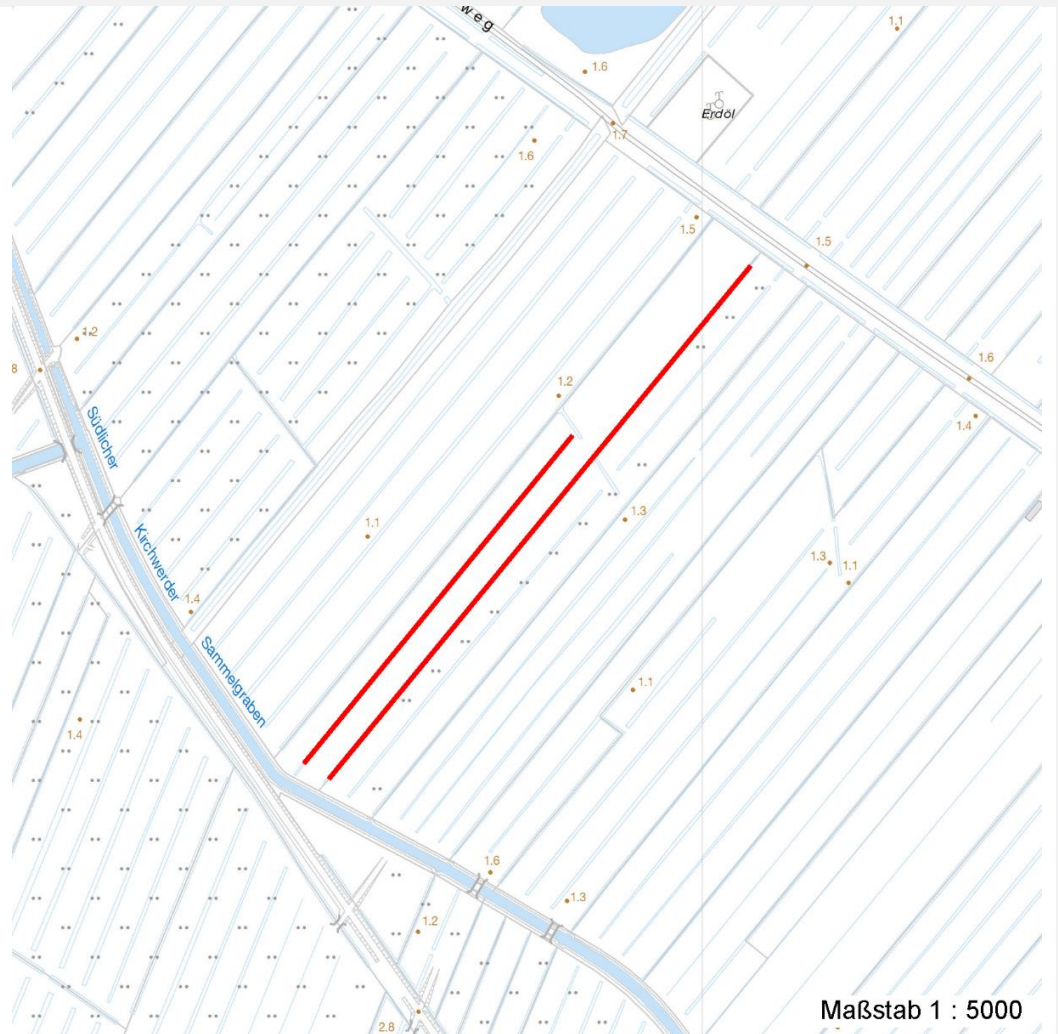
# Erhebungsbogen

**B**

<b>Projekt</b>	Biotopkartierung Hamburg	<b>Interne Nr.</b>	78373	
		<b>DK5   DK5-GK</b>	<b>7420</b>	7422
		<b>DK5 - Name</b>	Warwisch	
<b>Handlungsbedarf</b>	Nein	<b>Biotop-Nr.   alt</b>	<b>337</b>	188
<b>Bearbeitung</b>	BRA	<b>Kartierung</b>	26.10.2012	
<b>Räumliche Abbildung</b>	Linie	<b>Fläche / Länge [m<sup>2</sup>/m]</b>	740,094	
<b>Anzahl Abschnitte</b>	2	<b>Breite (lineare Abb.) [m]</b>	3	

## Räumliche Lage

Karte



## Weitere Erhebungsbögen

Interne Nr.	Interne Nr. Zuordnung	DK5	Biotop-Nr.	Kartierung	Zuordnung	DK5 (GK)	Biotop-Nr. (alt)
78373	51478	7420	337	26.08.2011	K	7422	188
78373	79438	7420	414	26.10.2012	N	7622	329

Zuordnung: N = nachfolgende Kartierung, K = weitere Kartierungen (zeitlich vorher oder nachher)

## Foto

Interne Nr.	Index	Dateiname	Aufnahmerichtung
34657	0	7420_337_261012_1.JPG	

## Weitere Angaben

Merkmal	Wert
<b>Auswertung</b>	
Gefährdung / Einflüsse	Starke Verlandung, schwankende Wasserstände

# Erhebungsbogen

**B**

<b>Projekt</b>	Biotopkartierung Hamburg	<b>Interne Nr.</b>	78373
		<b>DK5   DK5-GK</b>	<b>7420</b> 7422
<b>Handlungsbedarf</b>	Nein	<b>DK5 - Name</b>	Warwisch
<b>Bearbeitung</b>	BRA	<b>Biotop-Nr.   alt</b>	<b>337</b> 188
<b>Räumliche Abbildung</b>	Linie	<b>Kartierung</b>	26.10.2012
<b>Anzahl Abschnitte</b>	2	<b>Fläche / Länge [m<sup>2</sup>/m]</b>	740,094
		<b>Breite (lineare Abb.) [m]</b>	3

## Weitere Angaben

Merkmal	Wert
Wertgesichtspunkte zoologisch bedeutsame Strukturen Bedeutung für Tiergruppe	Entwicklungsfähiges Niedermoorpotenzial Kleinere Wasser führende Abschnitte mit Eignung als Amphibienlaichgewässer Amphibien Mollusken
Maßnahmen	Gräben schonend unterhalten nach Möglichkeit Teile der Vegetation erhalten vor allen Dingen die Niedermoore erste
<b>Größe</b>	
Breite	3.00 m

## Foto

**Fotodatei** 7420\_337\_261012\_1.JPG

**Bildbeschreibung**  
**Aufnahmerichtung**



**Fotodatei**

**Bildbeschreibung**  
**Aufnahmerichtung**

## Teilflächenbeschreibung

<b>Teilflächentyp</b>		<b>Teilflächen-Nr.</b>	1
<b>Biotoptyp</b>	Stark verlandeter, austrocknender Graben (2000)	<b>Biotoptyp</b>	FGV
- <b>Zusatz</b>	Niedermoor-Typ (gn)	- <b>gesetzl. Grundl.</b>	
<b>FFH-LRT</b>		<b>FFH-LRT</b>	
<b>Beschreibung</b>		<b>Entw.potential LRT</b>	
		<b>Hauptfläche</b>	Ja
		<b>Flächenanteil</b>	100 %
		<b>FFH-Unters.Fläche</b>	Nein
		<b>Saatgutfläche</b>	Nein

# Erhebungsbogen

# B

<b>Projekt</b>	Biotopkartierung Hamburg	<b>Interne Nr.</b>	78373
		<b>DK5   DK5-GK</b>	<b>7420</b> 7422
<b>Handlungsbedarf</b>	Nein	<b>DK5 - Name</b>	Warwisch
<b>Bearbeitung</b>	BRA	<b>Biotop-Nr.   alt</b>	<b>337</b> 188
<b>Räumliche Abbildung</b>	Linie	<b>Kartierung</b>	26.10.2012
<b>Anzahl Abschnitte</b>	2	<b>Fläche / Länge [m<sup>2</sup>/m]</b>	740,094
		<b>Breite (lineare Abb.) [m]</b>	3

## Zeigerwerte der Pflanzenartenliste (Auswertung)

<b>Standort</b>	<b>Belichtung</b>	halbsonnig	7,3
<b>Boden</b>	<b>Feuchte</b>	sehr naß	9,3
	<b>Stickstoff (N)</b>	mäßig stickstoffarm	4,9
	<b>Reaktion</b>	mäßig sauer	5
<b>Vegetation</b>	<b>Mahdverträglichkeit</b>	schnittempfindlich bis mäßig schnittverträglich	3,9
<b>Zeigerwerte</b>	<b>Futterwert</b>	sehr geringwertiges Futter	2,4
	<b>Wechselfeuchteanzeiger</b>		13
	<b>Giftpflanzen</b>		6
	<b>Überschw.anzeiger</b>		12

## Pflanzenartenliste

Gruppe / Pflanzenart	MS	M	W	Vs	St	PA	Ph	Sz	VS	V	G	cf	§	Rote Liste				
														HH	ND	SH	D	
<b>Tracheobionta (Gefäßpflanzen)</b>																		
Agrostis canina (Hunds-Straußgras)	7	z		-	-									3		3		
Agrostis stolonifera (Ausläufer-Straußgras)	7	z		-	-													
Alisma plantago-aquatica (Gewöhnlicher Froschlöffel)	7	w		-	-													
Alnus glutinosa (Schwarz-Erle)	7	w		-	-													
Bidens cernua (Nickender Zweizahn)	7	w		-	-													
Calamagrostis canescens (Sumpf-Reitgras)	7	z		-	-													
Carex acuta (Schlank-Segge)	7	w		-	-													V
Carex canescens (Graue Segge)	7	w		-	-									3				V
Carex elongata (Walzen-Segge)	7	w		-	-									3	3			
Carex vesicaria (Blasen-Segge)	7	w		-	-									2				V
Cirsium palustre (Sumpf-Kratzdistel)	7	z		-	-													
Comarum palustre (Sumpf-Blutauge)	7	h		-	-									V				3
Elymus repens (Gewöhnliche Quecke)	7	w		-	-													
Epilobium palustre (Sumpf-Weidenröschen)	7	w		-	-									V				V
Equisetum fluviatile (Teich-Schachtelhalm)	7	z		-	-													
Eriophorum angustifolium (Schmalblättriges Wollgras)	7	w		-	-									3			V	V
Filipendula ulmaria (Mädesüß)	7	w		-	-													
Galium palustre (Sumpf-Labkraut)	7	w		-	-													
Glechoma hederacea (Gundermann)	7	w		-	-													
Glyceria fluitans (Flutender Schwaden)	7	z		-	-													
Glyceria maxima (Wasser-Schwaden)	7	z		-	-													
Holcus lanatus (Wolliges Honiggras)	7	w		-	-													
Hottonia palustris (Wasserfeder)	7	h		-	-									b	V			V V
Hydrocharis morsus-ranae (Froschbiß)	7	h		-	-										V			V V
Iris pseudacorus (Gelbe Schwertlilie)	7	w		-	-									b				
Juncus effusus (Flutter-Binse)	7	h		-	-													
Lemna minor (Kleine Wasserlinse)	7	h		-	-													
Lemna trisulca (Dreifurchige Wasserlinse)	7	w		-	-										V			
Lotus pedunculatus (Sumpf-Hornklee)	7	w		-	-													V
Lysimachia nummularia (Pfennigkraut)	7	w		-	-													
Lysimachia thyrsoflora (Straußblütiger Gilbweiderich)	7	w		-	-									3		3		V
Lysimachia vulgaris (Gewöhnlicher Gilbweiderich)	7	w		-	-													
Lythrum salicaria (Blut-Weiderich)	7	z		-	-													

# Erhebungsbogen

**B**

<b>Projekt</b>	Biotopkartierung Hamburg	<b>Interne Nr.</b>	78373
		<b>DK5   DK5-GK</b>	<b>7420</b> 7422
<b>Handlungsbedarf</b>	Nein	<b>DK5 - Name</b>	Warwisch
<b>Bearbeitung</b>	BRA	<b>Biotop-Nr.   alt</b>	<b>337</b> 188
<b>Räumliche Abbildung</b>	Linie	<b>Kartierung</b>	26.10.2012
<b>Anzahl Abschnitte</b>	2	<b>Fläche / Länge [m<sup>2</sup>/m]</b>	740,094
		<b>Breite (lineare Abb.) [m]</b>	3

## Pflanzenartenliste

Gruppe / Pflanzenart	MS	M	W	Vs	St	PA	Ph	Sz	VS	V	G	cf	§	Rote Liste			
														HH	ND	SH	D
Phalaris arundinacea (Rohr-Glanzgras)	7	w		-	-												
Poa trivialis (Gewöhnliches Rispengras)	7	w		-	-												
Potamogeton alpinus (Alpen-Laichkraut)	7	w		-	-									3		3	3
Ranunculus flammula (Brennender Hahnenfuß)	7	w		-	-												V
Ranunculus repens (Kriechender Hahnenfuß)	7	w		-	-												
Ranunculus sceleratus (Gift-Hahnenfuß)	7	w		-	-												
Rumex acetosa (Großer Sauerampfer)	7	w		-	-												
Rumex hydrolapathum (Fluss-Ampfer)	7	w		-	-												
Salix aurita (Ohr-Weide)	7	w		-	-												
Salix cinerea (Grau-Weide)	7	z		-	-												
Sambucus nigra (Schwarzer Holunder)	7	w		-	-												
Solanum dulcamara (Bittersüßer Nachtschatten)	7	w		-	-												
Stellaria palustris (Sumpf-Sternmiere)	7	w		-	-									V		3	3
Typha latifolia (Breitblättriger Rohrkolben)	7	z		-	-												
Urtica dioica (Große Brennessel)	7	z		-	-												
Vicia cracca (Vogel-Wicke)	7	w		-	-												
<b>Bryophyta (Moose)</b>																	
Ricciocarpus natans (Schwimmendes Wassersternlebermoos)	7	w		-	-									1	3	2	3
<b>Anzahl Rote Liste Arten</b>														<b>14</b>	<b>2</b>	<b>14</b>	<b>8</b>
<b>Anzahl Arten</b>														<b>50</b>			

MS: Mengensystem; M: Mengenangabe, W: Bewertung der Art (FFH-Monitoring), Vs: Vegetationsschicht, St: Status, PA: Autor Phänologie; Ph: Phänologie, Sz: Soziabilität, VS: Vitalitätssystem; V: Vitalität, G: Geschlecht, cf: unsichere Bestimmung, §: Schutz nach BNatSchG, HH: Rote Liste Hamburg, Nds: Rote Liste Niedersachsen, SH: Rote Liste Schleswig-Holstein, D: Rote Liste Deutschland