

# Erhebungsbogen

**B**

<b>Projekt</b>	Biotopkartierung Hamburg	<b>Interne Nr.</b>	51028
		<b>DK5   DK5-GK</b>	<b>7252</b> 7254
<b>Handlungsbedarf</b>	Nein	<b>DK5 - Name</b>	Wulksfelde
<b>Bearbeitung</b>	BRA	<b>Biotop-Nr.   alt</b>	<b>48</b> 56
<b>Räumliche Abbildung</b>	Fläche	<b>Kartierung</b>	04.10.2011
<b>Anzahl Abschnitte</b>	4	<b>Fläche / Länge [m<sup>2</sup>/m]</b>	9226,9812
		<b>Breite (lineare Abb.) [m]</b>	

<b>Gesetzlicher Schutz</b>	§ 14 (2) 2.2 Knicks	<b>Schutz nur teilweise</b>	<b>Nein</b>
----------------------------	---------------------	-----------------------------	-------------

<b>Gesamtbewertung</b>	7	Besonders wertvoll
– <b>Alter</b>	8	Biotop hohen Alters, 200 bis 500 Jahre
– <b>Belastungsgrad</b>	6	Flächenhaft geringe oder örtlich stärkere oder Vorbelastung mit deutlichem Einfluß
– <b>Ökolog. Funktion</b>	7	Sehr hohe Bedeutung in einem Biotopkomplex, für den lokalen Biotopverbund oder als Puffer
– <b>Seltenheit</b>	6	Seltener Biotoptyp, ohne seltene oder bedrohte Pflges., ungesättigtes Artenspektrum, reliktsche RL-Arten

## Bestandsbeschreibung

Alter Redder, insgesamt um 15 m breit. Beiderseits auf den Außenseiten mit Knickwällen, die noch um 0,5 m hoch sind, jeweils um 3 m breit. Von einem dichten Bestand älterer Stiel-Eichen bewachsen, die Stammdicken von bis zu 1 m erreichen, Kronenschluß über dem Weg bilden, der zentral verläuft, etwa 3 m breit ist, eine sandige Oberfläche hat, die z.T. erheblich zerfahren ist und auch einen leicht gewundenen Verlauf innerhalb dieses Redderbereiches hat. Beide Seiten des Weges sind auf 2 bis 3 m Breite halbruderal bewachsen mit hohen Anteilen von Brennessel, aber auch grasreichen Beständen, teils etwas verbuscht mit Brombeeren. Die Strauchschicht unter den großen, alten Bäumen ist nicht grundsätzlich vorhanden. In Teilbereichen hat sich der Knick zu einer Baumreihe aufgelöst. Die größten Anteile der Fläche sind aber bewachsen von knicktypischen Sträuchern wie Schlehe, Hasel und Weißdorn. In den Teilbereichen kommt auch eine Strauchschicht beispielsweise aus Flieder vor, die weniger standortgerecht ist.

## Vorkommen an Biotoptypen

1	TF	Typ	HF	F.Anteil
2	BTYP	Biotoptyp	- gesetzl. Grundl.	
3	Zusatz	Zusatz zum Biotoptypen		
4	LRT	Lebensraumtyp		
1	1		Ja	100 %
2	HWM	Strauch-Baum-Knick (2000)		
3	3	starkes Baumholz, Brusthöhendurchmesser 50 - < 70 cm (3)		

## Räumliche Lage

<b>Lagebeschreibung</b>	Am Feldweg nördlich Puckaffer Weg		
<b>Nachbarnutzung/en</b>	Äcker, Grünland		
<b>Rechtswert (X)</b>	572180	<b>Hochwert (Y)</b>	5952160
<b>Bezirk</b>	Wandsbek	<b>Naturraum</b>	Obere Alsterniederung (702.01)
<b>Stadtteil (OT-Nr.)</b>	Duvenstedt (522)	<b>Gemarkung</b>	Duvenstedt (534)
<b>Digitaler Grünplan</b>	<input type="checkbox"/> <b>Hafengesamtgebiet</b>	<input type="checkbox"/> <b>Ramsargebiet</b>	<input type="checkbox"/> <b>EG-Vogelschutzgeb.</b>
<b>Ausgleichsflächen</b>	<input type="checkbox"/> <b>Biosphärenreservat</b>	<input type="checkbox"/> <b>Nationalpark</b>	<input type="checkbox"/>
<b>NSG / ND / LSG</b>	LSG Duvenstedt, Bergstedt, Lemsahl-Mellingstedt, Volksdorf und Rahlstedt [ HH-2009 / Anteil: 100% ]		
<b>FFH-GEBIET</b>			
<b>Wasserschutzgebiet</b>			

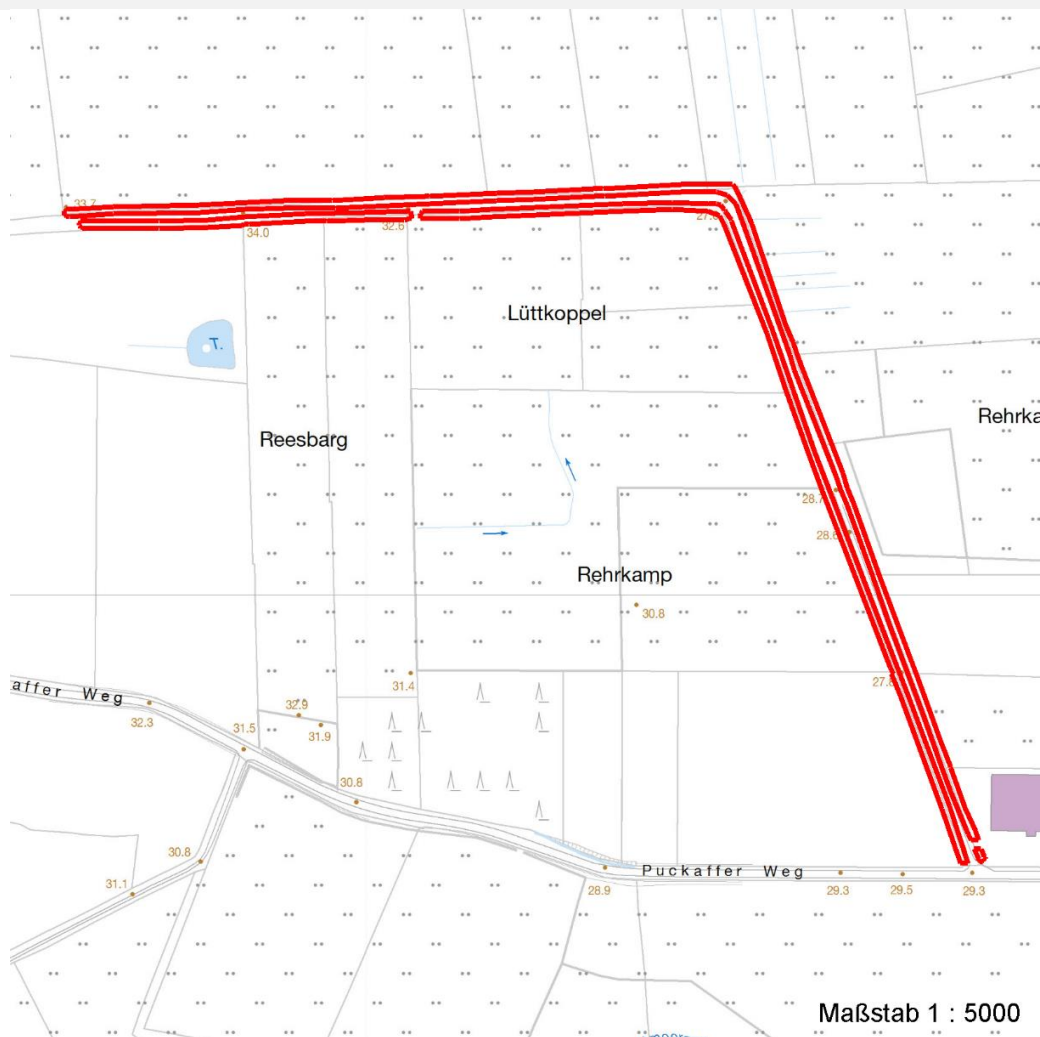
# Erhebungsbogen

**B**

<b>Projekt</b>	Biotopkartierung Hamburg	<b>Interne Nr.</b>	51028
		<b>DK5   DK5-GK</b>	7252 7254
		<b>DK5 - Name</b>	Wulksfelde
<b>Handlungsbedarf</b>	Nein	<b>Biotop-Nr.   alt</b>	48 56
<b>Bearbeitung</b>	BRA	<b>Kartierung</b>	04.10.2011
<b>Räumliche Abbildung</b>	Fläche	<b>Fläche / Länge [m<sup>2</sup>/m]</b>	9226,9812
<b>Anzahl Abschnitte</b>	4	<b>Breite (lineare Abb.) [m]</b>	

## Räumliche Lage

Karte



## Weitere Erhebungsbögen

Interne Nr.	Interne Nr. Zuordnung	DK5	Biotop-Nr.	Kartierung	Zuordnung	DK5 (GK)	Biotop-Nr. (alt)
51028	51098	7252	85	25.06.2003	/	7254	3
51028	51099	7252	86	25.06.2003	/	7254	4

Zuordnung: N = nachfolgende Kartierung, K = weitere Kartierungen (zeitlich vorher oder nachher)

## Foto

Interne Nr.	Index	Dateiname	Aufnahmerichtung
9668	0	7252_48_041011_1.JPG	
9669	0	7252_48_041011_2.JPG	

## Weitere Angaben

**Merkmal** **Wert**

Auswertung

15.04.2020

Seite 2 von 5

# Erhebungsbogen

**B**

<b>Projekt</b>	Biotopkartierung Hamburg	<b>Interne Nr.</b>	51028
		<b>DK5   DK5-GK</b>	<b>7252</b> 7254
<b>Handlungsbedarf</b>	Nein	<b>DK5 - Name</b>	Wulksfelde
<b>Bearbeitung</b>	BRA	<b>Biotop-Nr.   alt</b>	<b>48</b> 56
<b>Räumliche Abbildung</b>	Fläche	<b>Kartierung</b>	04.10.2011
<b>Anzahl Abschnitte</b>	4	<b>Fläche / Länge [m<sup>2</sup>/m]</b>	9226,9812
		<b>Breite (lineare Abb.) [m]</b>	

## Weitere Angaben

Merkmal	Wert
Gefährdung / Einflüsse	Aktuell keine erkennbar, leichte Gefährdung durch Überalterung und Verkahlung.
Wertgesichtspunkte	Alte landschaftstypische Strukturen mit sehr bedeutendem Altbaumbestand, als Leitstruktur, Rückzugsraum, Brutvogel-Lebensraum in vielfältiger Weise naturschutzfachlich nützlich.
zoologisch bedeutsame Strukturen	Alleen, Baumreihen Totholz Spontane Vegetation jeder Form Naturnahe Gehölze Mauselöcher Lesesteinhaufen Kaninchenbauten Hochwüchsige Gras- und Krautfluren Hecke Dichte Gehölzstruktur
Bedeutung für Tiergruppe	Alte Bäume mit Höhlen Amphibien, Überwinterungsbiotop Heckenbrütende Vögel Blütenbesuchende Insekten Vögel Amphibien, Sommerquartiere Laufkäfer Kleinsäuger Insekten, allgemein Holzbewohnende Insekten
Maßnahmen	Knick auf den Stock setzen - 8.1 (Auch weiterhin in der gegenwärtigen Form erhalten, gelegentlich die Strauchschicht zurückschneiden, um sie dicht zu erhalten.)

## Foto

**Fotodatei** 7252\_48\_041011\_1.JPG

**Bildbeschreibung**  
**Aufnahmerichtung**



**Fotodatei** 7252\_48\_041011\_2.JPG

**Bildbeschreibung**  
**Aufnahmerichtung**



# Erhebungsbogen

**B**

<b>Projekt</b>	Biotopkartierung Hamburg	<b>Interne Nr.</b>	51028
		<b>DK5   DK5-GK</b>	<b>7252</b> 7254
<b>Handlungsbedarf</b>	Nein	<b>DK5 - Name</b>	Wulksfelde
<b>Bearbeitung</b>	BRA	<b>Biotop-Nr.   alt</b>	<b>48</b> 56
<b>Räumliche Abbildung</b>	Fläche	<b>Kartierung</b>	04.10.2011
<b>Anzahl Abschnitte</b>	4	<b>Fläche / Länge [m<sup>2</sup>/m]</b>	9226,9812
		<b>Breite (lineare Abb.) [m]</b>	

## Teilflächenbeschreibung

<b>Teilflächentyp</b>		<b>Teilflächen-Nr.</b>	1
<b>Biotoptyp</b>	Strauch-Baum-Knick (2000)	<b>Biotoptyp</b>	HWM
- <b>Zusatz</b>	starkes Baumholz, Brusthöhendurchmesser 50 - < 70 cm (3)	- <b>gesetzl. Grundl.</b>	
<b>FFH-LRT Beschreibung</b>		<b>FFH-LRT Entw.potential LRT</b>	
		<b>Hauptfläche</b>	Ja
		<b>Flächenanteil</b>	100 %
		<b>FFH-Unters.Fläche</b>	Nein
		<b>Saatgutfläche</b>	Nein

## Weitere Angaben

Merkmal	Wert
<b>Boden</b>	
Feuchte	6 - mäßig feucht und wechselfeucht
Reaktion	6 - schwach sauer
Stickstoffgehalt	6 - mäßig stickstoffarm bis stickstoffreich
<b>Standort, Relief</b>	
Belichtung	6 - halbsonnig bis halbschattig
<b>Veg. - Zeigerwerte</b>	
Anz. Wechselfeuchtezeiger	2
Anz. Überschwemmungsz.	2
<b>Veg. - Soziologie</b>	
BfN Schlüssel	19.1.02 - Glechometalia hederaceae (Halbschatten-Kraut-Ges.) 48.0.04 - Fagetalia sylvaticae (Edellaub-Mischwälder und verwandte Ges.)

## Zeigerwerte der Pflanzenartenliste (Auswertung)

<b>Standort</b>	<b>Belichtung</b>	halbsonnig bis halbschattig	5,8
<b>Boden</b>	<b>Feuchte</b>	mäßig feucht und wechselfeucht	5,5
	<b>Stickstoff (N)</b>	mäßig stickstoffarm bis stickstoffreich	6,2
	<b>Reaktion</b>	schwach sauer	6
<b>Vegetation</b>	<b>Mahdverträglichkeit</b>	schnittempfindlich bis mäßig schnittverträglich	3,6
<b>Zeigerwerte</b>	<b>Futterwert</b>	geringwertiges Futter	2,9
	<b>Wechselfeuchteanzeiger</b>		2
	<b>Giftpflanzen</b>		2
	<b>Überschw.anzeiger</b>		2

## Pflanzenartenliste

Gruppe / Pflanzenart	MS	M	W	Vs	St	PA	Ph	Sz	VS	V	G	cf	§	Rote Liste			
														HH	ND	SH	D
<b>Tracheobionta (Gefäßpflanzen)</b>																	
Ajuga reptans (Kriechender Günsel)	7	w		-	-												
Alliaria petiolata (Knoblauchsrauke)	7	w		-	-												
Arctium lappa (Große Klette)	7	w		-	-												

# Erhebungsbogen

**B**

<b>Projekt</b>	Biotopkartierung Hamburg	<b>Interne Nr.</b>	51028
		<b>DK5   DK5-GK</b>	<b>7252</b> 7254
<b>Handlungsbedarf</b>	Nein	<b>DK5 - Name</b>	Wulksfelde
<b>Bearbeitung</b>	BRA	<b>Biotop-Nr.   alt</b>	<b>48</b> 56
<b>Räumliche Abbildung</b>	Fläche	<b>Kartierung</b>	04.10.2011
<b>Anzahl Abschnitte</b>	4	<b>Fläche / Länge [m<sup>2</sup>/m]</b>	9226,9812
		<b>Breite (lineare Abb.) [m]</b>	

## Pflanzenartenliste

Gruppe / Pflanzenart	MS	M	W	Vs	St	PA	Ph	Sz	VS	V	G	cf	§	Rote Liste					
														HH	ND	SH	D		
Arctium minus (Kleine Klette)	7	w		-	-														
Athyrium filix-femina (Gewöhnlicher Frauenfarn)	7	z		-	-														
Betula pendula (Hänge-Birke)	7	w		-	-														
Carpinus betulus (Hainbuche)	7	w		-	-														
Chaerophyllum temulum (Hecken-Kälberkropf)	7	w		-	-														
Chelidonium majus (Schöllkraut)	7	w		-	-														
Corylus avellana (Haselnuss)	7	h		-	-														
Dactylis glomerata (Wiesen-Knäuelgras)	7	z		-	-														
Dryopteris dilatata (Breitblättriger Wurmfarne)	7	w		-	-														
Dryopteris filix-mas (Gewöhnlicher Wurmfarne)	7	w		-	-														
Galeobdolon argentatum (Garten Goldnessel)	7	w		-	-														
Galeopsis bifida (Zweispaltiger Hohlzahn)	7	w		-	-														
Galeopsis tetrahit (Gewöhnlicher Hohlzahn)	7	w		-	-														
Galium aparine (Kletten-Labkraut)	7	z		-	-														
Geum urbanum (Echte Nelkenwurz)	7	h		-	-														
Glechoma hederacea (Gundermann)	7	z		-	-														
Hedera helix (Efeu)	7	w		-	-														
Hieracium lachenalii (Gewöhnliches Habichtskraut)	7	w		-	-														
Hieracium sabaudum (Savoyer Habichtskraut)	7	w		-	-														
Holcus lanatus (Wolliges Honiggras)	7	z		-	-														
Humulus lupulus (Hopfen)	7	w		-	-														
Impatiens parviflora (Kleinblütiges Springkraut)	7	w		-	-														
Lonicera periclymenum (Wald-Geißblatt)	7	w		-	-														
Lysimachia vulgaris (Gewöhnlicher Gilbweiderich)	7	z		-	-														
Moehringia trinervia (Dreinerlige Nabelmiere)	7	w		-	-														
Poa nemoralis (Hain-Rispengras)	7	z		-	-														
Polygonatum multiflorum (Vielblütige Weißwurz)	7	w		-	-														
Prunus serotina (Späte Traubenkirsche)	7	w		-	-														
Prunus spinosa (Schlehe)	7	z		-	-														
Quercus robur (Stiel-Eiche)	7	h		-	-														
Ranunculus repens (Kriechender Hahnenfuß)	7	w		-	-														
Ribes nigrum (Schwarze Johannisbeere)	7	w		-	-												V		
Rubus fruticosus agg. (Artengruppe Echte Brombeere)	7	z		-	-														
Scrophularia nodosa (Knotige Braunwurz)	7	w		-	-														
Stellaria holostea (Große Sternmiere)	7	z		-	-														
Stellaria media (Vogelmiere)	7	w		-	-														
Syringa vulgaris (Gewöhnlicher Flieder)	7	w		-	-														
Urtica dioica (Große Brennnessel)	7	z		-	-														
Viburnum opulus (Gewöhnlicher Schneeball)	7	w		-	-														
																		<b>Anzahl Rote Liste Arten</b>	<b>1</b>
																		<b>Anzahl Arten</b>	<b>42</b>

MS: Mengensystem; M: Mengenangabe, W: Bewertung der Art (FFH-Monitoring), Vs: Vegetationsschicht, St: Status, PA: Autor Phänologie; Ph: Phänologie, Sz: Soziabilität, VS: Vitalitätssystem; V: Vitalität, G: Geschlecht, cf: unsichere Bestimmung, §: Schutz nach BNatSchG, HH: Rote Liste Hamburg, Nds: Rote Liste Niedersachsen, SH: Rote Liste Schleswig-Holstein, D: Rote Liste Deutschland