

# Erhebungsbogen

**B**

<b>Projekt</b>	Biotopkartierung Hamburg, Datenbestand aus FoxPro	<b>Interne Nr.</b>	50758
		<b>DK5   DK5-GK</b>	<b>7250</b> 7254
<b>Handlungsbedarf</b>	Nein	<b>DK5 - Name</b>	Duvenstedt
<b>Bearbeitung</b>	NET <b>Kopie</b> Nein	<b>Biotop-Nr.   alt</b>	<b>320</b> 19
<b>Räumliche Abbildung</b>	Linie	<b>Kartierung</b>	15.08.1995
<b>Anzahl Abschnitte</b>	7	<b>Fläche / Länge [m²/m]</b>	1352,716
		<b>Breite (lineare Abb.) [m]</b>	

**Gesetzlicher Schutz** § 14 (2) 2.2 Knicks **Schutz nur teilweise** **Nein**

**Gesamtbewertung** 7 Besonders wertvoll

- Alter
- Belastungsgrad
- Ökolog. Funktion
- Seltenheit

## Bestandsbeschreibung

Biotop gegenüber 1981 unverändert. Darstellung in der Karte ergänzt. Es handelt sich dabei um eine Präzisierung.

Kopierter Text aus der Vorkartierung:

Meist mehrreihiger Doppelknick WS parallel zum Todtenredder gelegen mit 1 m hohen und bis 1,5 m breiten Wällen. Dichte Baumschicht aus mittelhohen bis hohen Überhältern der Stiel-Eiche streckenweise auch mit der gegenüberliegenden Seite Kronenschluß bildend und von zahlreichen, anderen Laubhölzern durchsetzt. Mittelhohe bis hohe Strauchschicht aus Hasel als Hauptbestandsbildner durchsetzt von Schlehe, Schneeball, Schwarzem Holunder, Vogelbeere, Zitter-Pappel und Traubenkirsche. Strauchschicht streckenweise dicht mit der Baumschicht verzahnt. Dichte, meist hohe Krautschicht mit streckenweise üppiger Brennesselflur. Beobachtung zahlreicher Vögel verschiedener Arten ZV.

Spezielle Nutzungen: Keine Angabe

Nutzungsintensität:

Vorkommende Pflanzengesellschaften:

## Vorkommen an Biotoptypen

1	TF	Typ	HF	F.Anteil
2	BTYP	Biotoptyp		- gesetzl. Grundl.
3	Zusatz	Zusatz zum Biotoptypen		
4	LRT	Lebensraumtyp		
1	1		Ja	100 %
2	HW	Knick (Wallhecke) (2000)		
3	k2	Doppelknick, Redder (k2)		

## Räumliche Lage

<b>Lagebeschreibung</b>	Parallel zum Todtenredder		
<b>Nachbarnutzung/en</b>			
<b>Rechtswert (X)</b>	573745	<b>Hochwert (Y)</b>	5951949
<b>Bezirk</b>	Wandsbek	<b>Naturraum</b>	Obere Alsterniederung (702.01)
<b>Stadtteil (OT-Nr.)</b>	Duvenstedt (522)	<b>Gemarkung</b>	Duvenstedt (534)
<b>Digitaler Grünplan</b>	<input type="checkbox"/> <b>Hafengesamtgebiet</b>	<input type="checkbox"/> <b>Ramsargebiet</b>	<input type="checkbox"/> <b>EG-Vogelschutzgeb.</b>
<b>Ausgleichsflächen</b>	<input type="checkbox"/> <b>Biosphärenreservat</b>	<input type="checkbox"/> <b>Nationalpark</b>	<input type="checkbox"/>
<b>NSG / ND / LSG</b>	LSG Duvenstedt, Bergstedt, Lemsahl-Mellingstedt, Volksdorf und Rahlstedt [ HH-2009 / Anteil: 68% ], LSG Wohldorf/Ohlstedt [ HH-2046 / Anteil: 32% ]		
<b>FFH-GEBIET</b>			
<b>Wasserschutzgebiet</b>			

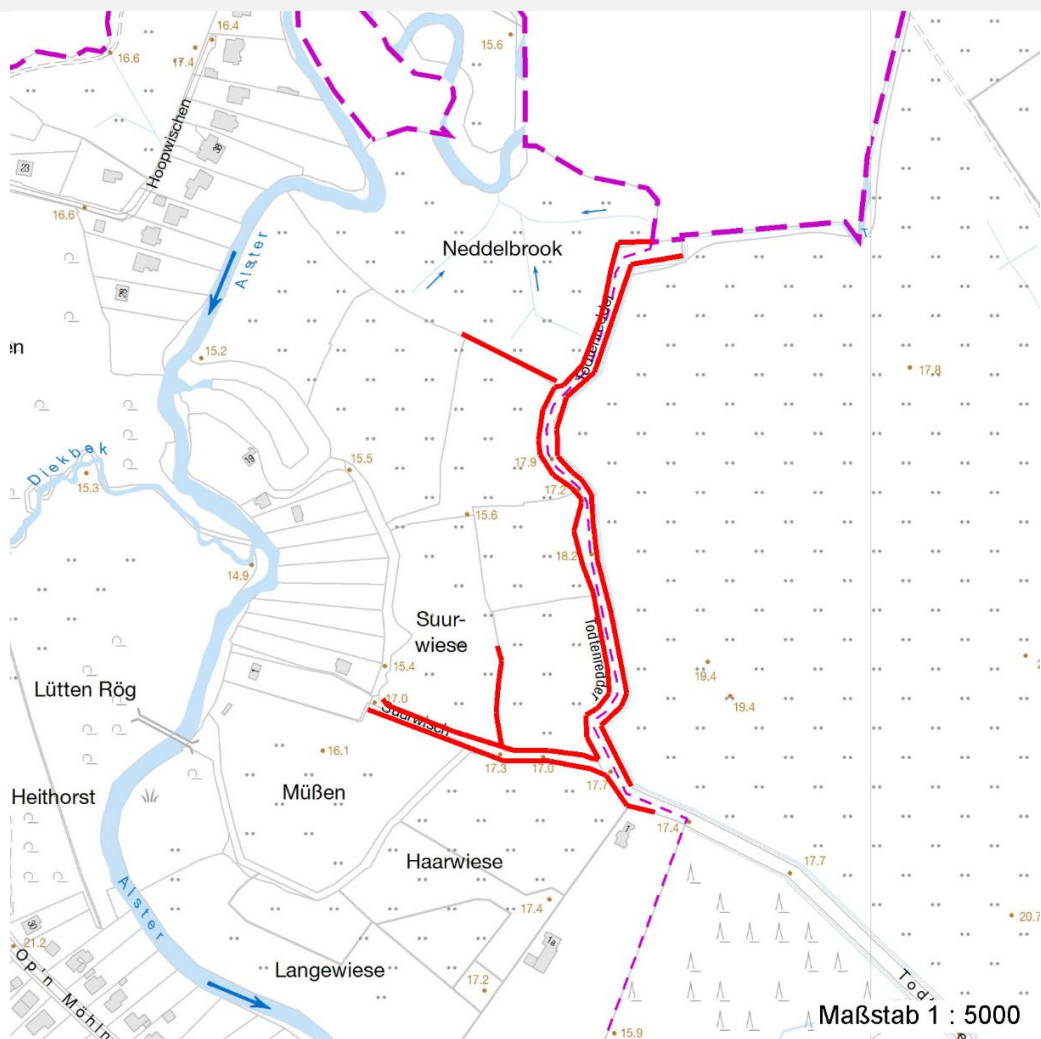
# Erhebungsbogen

**B**

<b>Projekt</b>	Biotopkartierung Hamburg, Datenbestand aus FoxPro	<b>Interne Nr.</b>	50758
		<b>DK5   DK5-GK</b>	<b>7250</b> 7254
		<b>DK5 - Name</b>	Duvenstedt
<b>Handlungsbedarf</b>	Nein	<b>Biotop-Nr.   alt</b>	<b>320</b> 19
<b>Bearbeitung</b>	NET	<b>Kartierung</b>	15.08.1995
<b>Räumliche Abbildung</b>	Linie	<b>Fläche / Länge [m<sup>2</sup>/m]</b>	1352,716
<b>Anzahl Abschnitte</b>	7	<b>Breite (lineare Abb.) [m]</b>	

## Räumliche Lage

Karte



## Weitere Erhebungsbögen

Interne Nr.	Interne Nr. Zuordnung	DK5	Biotop-Nr.	Kartierung	Zuordnung	DK5 (GK)	Biotop-Nr. (alt)
50758	50763	7250	281	06.10.2003	N	7252	17
50758	50740	7250	301	07.10.2003	N	7252	70

Zuordnung: N = nachfolgende Kartierung, K = weitere Kartierungen (zeitlich vorher oder nachher)

## Weitere Angaben

Merkmal	Wert
<b>Auswertung</b>	
Gefährdung / Einflüsse	Keine Angabe
Wertgesichtspunkte	Charakteristisch ausgeprägter naturnaher Biotop
Maßnahmen	keine Angaben - 0

# Erhebungsbogen

**B**

<b>Projekt</b>	Biotopkartierung Hamburg, Datenbestand aus FoxPro	<b>Interne Nr.</b> DK5   DK5-GK	50758 7250	7254
<b>Handlungsbedarf</b>	Nein	<b>DK5 - Name</b>	Duvenstedt	
<b>Bearbeitung</b>	NET	<b>Biotop-Nr.   alt</b>	320	19
<b>Räumliche Abbildung</b>	Linie	<b>Kartierung</b>	15.08.1995	
<b>Anzahl Abschnitte</b>	7	<b>Fläche / Länge [m<sup>2</sup>/m]</b>	1352,716	
		<b>Breite (lineare Abb.) [m]</b>		

## Teilflächenbeschreibung

<b>Teilflächentyp</b>		<b>Teilflächen-Nr.</b>	1
<b>Biotoptyp</b>	Knick (Wallhecke) (2000)	<b>Biotoptyp</b>	HW
<b>- Zusatz</b>	Doppelknick, Redder (k2)	<b>- gesetzl. Grundl.</b>	
<b>FFH-LRT</b>		<b>FFH-LRT</b>	
<b>Beschreibung</b>		<b>Entw.potential LRT</b>	
		<b>Hauptfläche</b>	Ja
		<b>Flächenanteil</b>	100 %
		<b>FFH-Unters.Fläche</b>	Nein
		<b>Saatgutfläche</b>	Nein

## Zeigerwerte der Pflanzenartenliste (Auswertung)

<b>Standort</b>	<b>Belichtung</b>	halbsonnig bis halbschattig	6
<b>Boden</b>	<b>Feuchte</b>	mäßig feucht und wechselfeucht	6
	<b>Stickstoff (N)</b>	mäßig stickstoffarm bis stickstoffreich	6,1
	<b>Reaktion</b>	schwach sauer	5,5
<b>Vegetation</b>	<b>Mahdverträglichkeit</b>	schnittempfindlich bis mäßig schnittverträglich	4,1
<b>Zeigerwerte</b>	<b>Futterwert</b>	geringwertiges Futter	2,6
	<b>Wechselfeuchteanzeiger</b>		5
	<b>Giftpflanzen</b>		2
	<b>Überschw.anzeiger</b>		2

## Pflanzenartenliste

Gruppe / Pflanzenart	MS	M	W	Vs	St	PA	Ph	Sz	VS	V	G	cf	§	Rote Liste			
														HH	ND	SH	D
<b>Tracheobionta (Gefäßpflanzen)</b>																	
Alnus glutinosa (Schwarz-Erle)	7	X		-													
Angelica sylvestris (Wald-Engelwurz)	7	X		-											V		
Anthriscus sylvestris (Wiesen-Kerbel)	7	X		-													
Convallaria majalis (Maiglöckchen)	7	X		-													
Corylus avellana (Haselnuss)	7	X		-													
Crataegus monogyna monogyna (Eingrifflicher Weißdorn)	7	X		-													
Dryopteris filix-mas (Gewöhnlicher Wurmfarne)	7	X		-													
Festuca gigantea (Riesen-Schwingel)	7	X		-													
Frangula alnus (Faulbaum)	7	X		-													
Galium aparine (Kletten-Labkraut)	7	X		-													
Geum urbanum (Echte Nelkenwurz)	7	X		-													
Glechoma hederacea (Gundermann)	7	X		-													
Heraclium sphondylium (Wiesen-Bärenklau)	7	X		-													
Holcus lanatus (Wolliges Honiggras)	7	X		-													
Lapsana communis (Rainkohl)	7	X		-													
Lonicera periclymenum (Wald-Geißblatt)	7	X		-													
Lysimachia vulgaris (Gewöhnlicher Gilbweiderich)	7	X		-													
Phalaris arundinacea (Rohr-Glanzgras)	7	X		-													
Poa trivialis (Gewöhnliches Rispengras)	7	X		-													

# Erhebungsbogen

**B**

<b>Projekt</b>	Biotopkartierung Hamburg, Datenbestand aus FoxPro	<b>Interne Nr.</b>	50758
		<b>DK5   DK5-GK</b>	<b>7250</b> 7254
<b>Handlungsbedarf</b>	Nein	<b>DK5 - Name</b>	Duvenstedt
<b>Bearbeitung</b>	NET	<b>Biotop-Nr.   alt</b>	<b>320</b> 19
<b>Räumliche Abbildung</b>	Linie	<b>Kartierung</b>	15.08.1995
<b>Anzahl Abschnitte</b>	7	<b>Fläche / Länge [m<sup>2</sup>/m]</b>	1352,716
		<b>Breite (lineare Abb.) [m]</b>	

Gruppe / Pflanzenart	MS	M	W	Vs	St	PA	Ph	Sz	VS	V	G	cf	§	Rote Liste				
														HH	ND	SH	D	
Populus tremula (Zitter-Pappel)	7	X		-														
Prunus padus (Echte Traubenkirsche)	7	X		-														
Prunus spinosa (Schlehe)	7	X		-														
Pteridium aquilinum (Adlerfarn)	7	X		-														
Quercus robur (Stiel-Eiche)	7	X		-														
Rubus idaeus (Himbeere)	7	X		-														
Rumex obtusifolius (Stumpfbältriger Ampfer)	7	X		-														
Salix aurita (Ohr-Weide)	7	X		-														
Sambucus nigra (Schwarzer Holunder)	7	X		-														
Sambucus racemosa (Trauben-Holunder)	7	X		-														
Scrophularia nodosa (Knotige Braunwurz)	7	X		-														
Sorbus aucuparia (Eberesche)	7	X		-														
Stellaria holostea (Große Sternmiere)	7	X		-														
Viburnum opulus (Gewöhnlicher Schneeball)	7	X		-														
<b>Anzahl Rote Liste Arten</b>														<b>1</b>				
<b>Anzahl Arten</b>														<b>33</b>				

MS: Mengensystem; M: Mengenangabe, W: Bewertung der Art (FFH-Monitoring), Vs: Vegetationsschicht, St: Status, PA: Autor Phänologie; Ph: Phänologie, Sz: Soziabilität, VS: Vitalitätssystem; V: Vitalität, G: Geschlecht, cf: unsichere Bestimmung, §: Schutz nach BNatSchG, HH: Rote Liste Hamburg, Nds: Rote Liste Niedersachsen, SH: Rote Liste Schleswig-Holstein, D: Rote Liste Deutschland