

# Erhebungsbogen

**B**

<b>Projekt</b>	Biotopkartierung Hamburg	<b>Interne Nr.</b>	48421
		<b>DK5   DK5-GK</b>	<b>7242</b> 7244
<b>Handlungsbedarf</b>	Nein	<b>DK5 - Name</b>	Karlshöhe
<b>Bearbeitung</b>	LUD	<b>Biotop-Nr.   alt</b>	<b>13</b> 33
<b>Räumliche Abbildung</b>	Fläche	<b>Kartierung</b>	22.08.2005
<b>Anzahl Abschnitte</b>	1	<b>Fläche / Länge [m<sup>2</sup>/m]</b>	2223,3181
		<b>Breite (lineare Abb.) [m]</b>	

<b>Gesetzlicher Schutz</b>	<b>§ 30 (2) 1.2 Natürliche oder naturnahe stehende Gewässer</b>	<b>Schutz nur teilweise</b>	<b>Nein</b>
----------------------------	---	-----------------------------	-------------

<b>Gesamtbewertung</b>	7	Besonders wertvoll
– <b>Alter</b>	5	Biotop mittleren Alters, 20 bis 50 Jahre
– <b>Belastungsgrad</b>		
– <b>Ökolog. Funktion</b>	7	Sehr hohe Bedeutung in einem Biotopkomplex, für den lokalen Biotopverbund oder als Puffer
– <b>Seltenheit</b>	5	Seltener Biotoptyp, floristisch stark verarmt, ohne seltener Pflges. od. verbr. artenreicher Biotoptyp

## Bestandsbeschreibung

Im Wald gelegener, naturnah gestalter Weiher. Die artenreiche, noch relativ gut ausgeprägte Ufervegetation besteht aus Schilf, Wasser-Schwertlilie, Gew. Teichsimse, Breitblättrigem Rohrkolben und Wasser-Schwaden, eingestreut finden sich Gilbweiderich, Flutender Schwaden, Ufer-Segge (R.L.HH:3), Binsen, wenig Steife Segge (R.L.-HH:3) und Sumpf-Helmkraut. Als Schwimmblattvegetation finden sich Weiße Seerosen (R.L-HH:3) und sehr vereinzelt Seekanne (R.L-HH:1). Im Norden wird der Teich durch mittelalte Schwarz-Erlen begrenzt. Im südlichen Teil wurden zwei kleine Inseln mit Röhricht angelegt auf denen unter anderem Sumpf-Dotterblumen (R.L-HH:3) wachsen.

Die Ufervegetation ist nicht mehr so üppig wie 1997, der Teich scheint nicht mehr von Herrn Egemann gepflegt zu werden und die Ufervegetation ist stark trittbelastet. Arten wie Wasserfenchel, Brennender Hahnenfuß und Zungen-Hahnenfuß sind verschwunden.

## Vorkommen an Biotoptypen

1	TF	Typ	HF	F.Anteil
2	BTYP	Biotoptyp	- gesetzl. Grundl.	
3	Zusatz	Zusatz zum Biotoptypen		
4	LRT	Lebensraumtyp		
1	1		Ja	100 %
2	SEZ	Sonstiges, naturnahes, nährstoffreiches Kleingewässer (2000)		
3	I5	Ufer naturnah (I5)		
4	kein LRT	kein Lebensraumtyp nach FFH-Richtlinie		

## Räumliche Lage

<b>Lagebeschreibung</b>	An der Straße "Pfeilshof"		
<b>Nachbarnutzung/en</b>	Wald, Trampepfade		
<b>Rechtswert (X)</b>	573201	<b>Hochwert (Y)</b>	5943808
<b>Bezirk</b>	Wandsbek	<b>Naturraum</b>	Geestplatten östlich der Alster (696.03)
<b>Stadtteil (OT-Nr.)</b>	Wellingsbüttel (517)	<b>Gemarkung</b>	Wellingsbüttel (531)
<b>Digitaler Grünplan</b>	<input checked="" type="checkbox"/> <b>Hafengesamtgebiet</b>	<input type="checkbox"/> <b>Ramsargebiet</b>	<input type="checkbox"/> <b>EG-Vogelschutzgeb.</b>
<b>Ausgleichsflächen NSG / ND / LSG</b>	<input type="checkbox"/> <b>Biosphärenreservat</b>	<input type="checkbox"/> <b>Nationalpark</b>	<input type="checkbox"/>
<b>FFH-GEBIET</b>			
<b>Wasserschutzgebiet</b>			

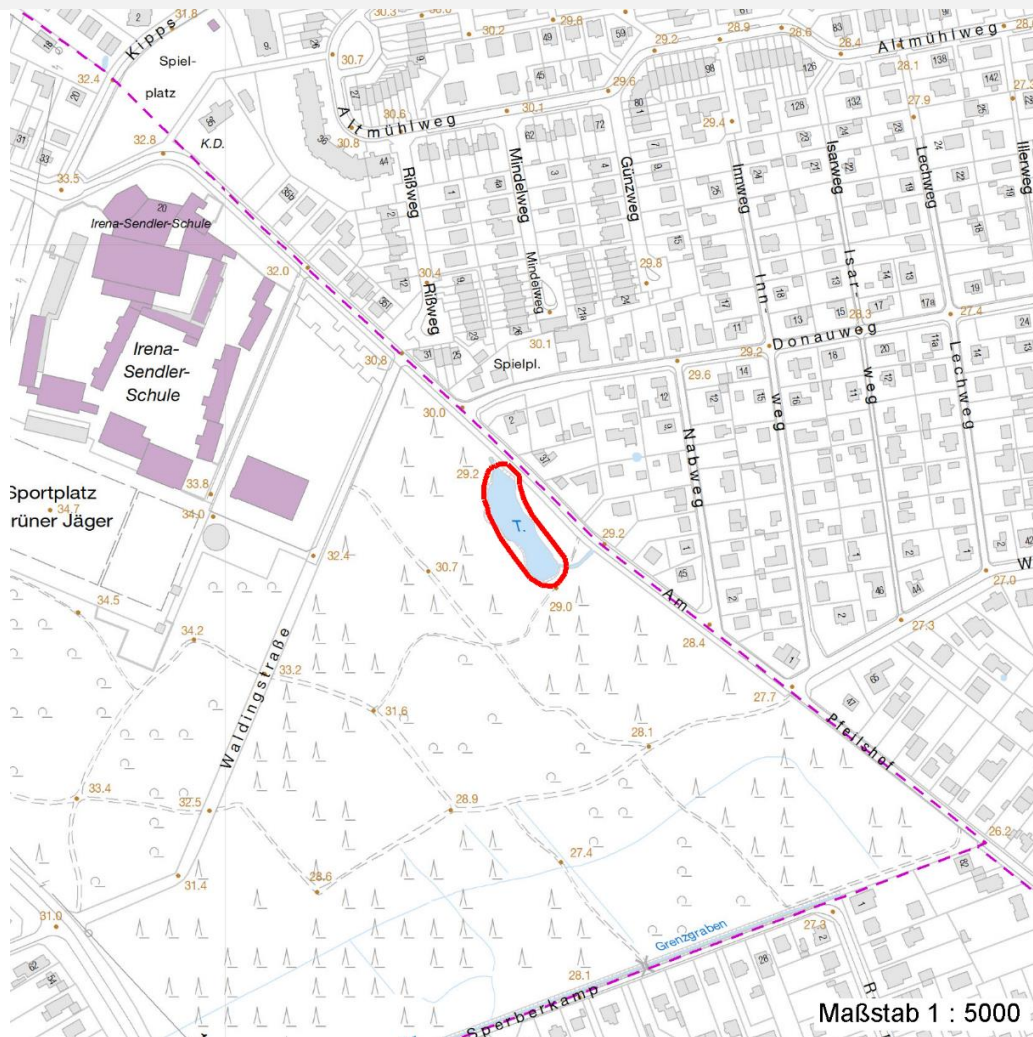
# Erhebungsbogen

**B**

<b>Projekt</b>	Biotopkartierung Hamburg	<b>Interne Nr.</b>	48421	
		<b>DK5   DK5-GK</b>	<b>7242</b>	7244
		<b>DK5 - Name</b>	Carlshöhe	
<b>Handlungsbedarf</b>	Nein	<b>Biotop-Nr.   alt</b>	<b>13</b>	33
<b>Bearbeitung</b>	LUD	<b>Kartierung</b>	22.08.2005	
<b>Räumliche Abbildung</b>	Fläche	<b>Fläche / Länge [m<sup>2</sup>/m]</b>	2223,3181	
<b>Anzahl Abschnitte</b>	1	<b>Breite (lineare Abb.) [m]</b>		

## Räumliche Lage

### Karte



## Weitere Erhebungsbögen

Interne Nr.	Interne Nr. Zuordnung	DK5	Biotop-Nr.	Kartierung	Zuordnung	DK5 (GK)	Biotop-Nr. (alt)
48421	48420	7242	13	22.07.1997	K	7244	33
48421	83292	7242	13	27.08.2014	K	7244	33
48421	48420	7242	13	22.07.1997	=	7244	33

Zuordnung: N = nachfolgende Kartierung, K = weitere Kartierungen (zeitlich vorher oder nachher)

## Foto

Interne Nr.	Index	Dateiname	Aufnahmerichtung
9670	0	7242_13_220805_1.JPG	Südost
9671	0	7242_13_220805_2.JPG	Nordwest
9672	0	7242_13_220805_3.JPG	

# Erhebungsbogen

**B**

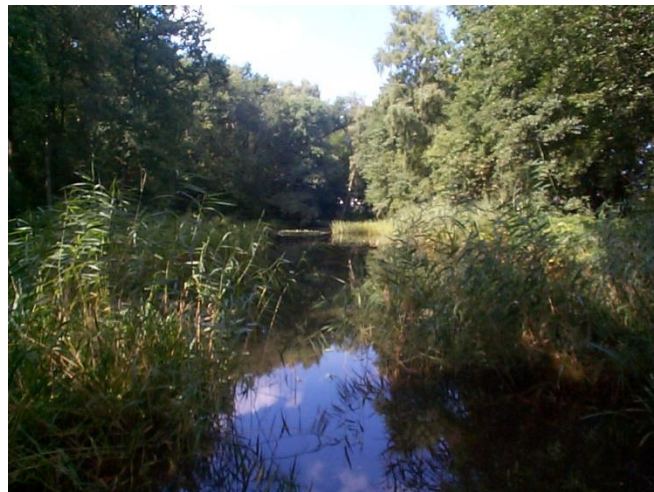
<b>Projekt</b>	Biotopkartierung Hamburg	<b>Interne Nr.</b>	48421
		<b>DK5   DK5-GK</b>	<b>7242</b> 7244
<b>Handlungsbedarf</b>	Nein	<b>DK5 - Name</b>	Karlshöhe
<b>Bearbeitung</b>	LUD	<b>Biotop-Nr.   alt</b>	<b>13</b> 33
<b>Räumliche Abbildung</b>	Fläche	<b>Kartierung</b>	22.08.2005
<b>Anzahl Abschnitte</b>	1	<b>Fläche / Länge [m<sup>2</sup>/m]</b>	2223,3181
		<b>Breite (lineare Abb.) [m]</b>	

## Weitere Angaben

Merkmal	Wert
<b>Auswertung</b>	
Gefährdung / Einflüsse	Müllablagerung. "Badenutzung" für Hunde. Vertritt
Wertgesichtspunkte	Aufgabe der Nutzung oder Pflege Vorkommen seltener Pflanzen Entwicklungspotenzial Reich an Kleinstrukturen Bedeutung für das Naturerleben Artenreich
zoologisch bedeutsame Strukturen	Blütenreiche Fluren Kleingewässer
Bedeutung für Tiergruppe	Amphibien, Laichgewässer Hautflügler Wassergebundene Insekten Amphibien, Überwinterungsbiotop Blütenbesuchende Insekten Fische Amphibien, Sommerquartiere Libellen Mollusken Vögel Wanzen, Zikaden
Maßnahmen	Anpflanzung standortgerechter Ufer- und Feuchtvegetation. Beseitigung von Müll / Gartenabfällen - 1.11

## Foto

<b>Fotodatei</b>	7242_13_220805_1.JPG	<b>Fotodatei</b>	7242_13_220805_2.JPG
<b>Bildbeschreibung</b>		<b>Bildbeschreibung</b>	Weiher im Wald
<b>Aufnahmerichtung</b>	Südst	<b>Aufnahmerichtung</b>	Nordwest



# Erhebungsbogen

**B**

<b>Projekt</b>	Biotopkartierung Hamburg	<b>Interne Nr.</b>	48421
		<b>DK5   DK5-GK</b>	<b>7242</b> 7244
<b>Handlungsbedarf</b>	Nein	<b>DK5 - Name</b>	Karlshöhe
<b>Bearbeitung</b>	LUD	<b>Biotop-Nr.   alt</b>	<b>13</b> 33
<b>Räumliche Abbildung</b>	Fläche	<b>Kartierung</b>	22.08.2005
<b>Anzahl Abschnitte</b>	1	<b>Fläche / Länge [m<sup>2</sup>/m]</b>	2223,3181
		<b>Breite (lineare Abb.) [m]</b>	

## Foto

**Fotodatei** 7242\_13\_220805\_3.JPG  
**Bildbeschreibung** Carex riparia (Mai 2005)  
**Aufnahmerichtung**

**Fotodatei**  
**Bildbeschreibung**  
**Aufnahmerichtung**



## Teilflächenbeschreibung

<b>Teilflächentyp</b>		<b>Teilflächen-Nr.</b>	1
<b>Biotoptyp</b>	Sonstiges, naturnahes, nährstoffreiches Kleingewässer (2000)	<b>Biotoptyp</b>	SEZ
- <b>Zusatz</b>	Ufer naturnah (I5)	- <b>gesetzl. Grundl.</b>	
<b>FFH-LRT</b>	kein Lebensraumtyp nach FFH-Richtlinie	<b>FFH-LRT</b>	kein LRT
<b>Beschreibung</b>		<b>Entw.potential LRT</b>	
Standort: Teich		<b>Hauptfläche</b>	Ja
		<b>Flächenanteil</b>	100 %
		<b>FFH-Unters.Fläche</b>	Nein
		<b>Saatgutfläche</b>	Nein

# Erhebungsbogen

**B**

<b>Projekt</b>	Biotopkartierung Hamburg	<b>Interne Nr.</b>	48421
		<b>DK5   DK5-GK</b>	<b>7242</b> 7244
<b>Handlungsbedarf</b>	Nein	<b>DK5 - Name</b>	Karlshöhe
<b>Bearbeitung</b>	LUD	<b>Biotop-Nr.   alt</b>	<b>13</b> 33
<b>Räumliche Abbildung</b>	Fläche	<b>Kartierung</b>	22.08.2005
<b>Anzahl Abschnitte</b>	1	<b>Fläche / Länge [m²/m]</b>	2223,3181
		<b>Breite (lineare Abb.) [m]</b>	

## Weitere Angaben

Merkmal	Wert
<b>Boden</b>	
Feuchte	8 - naß
Stickstoffgehalt	6 - mäßig stickstoffarm bis stickstoffreich
<b>Gebietszuordnung</b>	
Gebietsbezeichnung	Teich
<b>Gewässer</b>	
Böschungshöhe	0.50 m
Gewässertiefe	2.00 m
Wasserführung	g - gleichmäßige Wasserführung
Strömung	k - keine Strömung
Trübung	m - mittlere Trübung
Färbung	braun
Geruch	ohne Besonderheit
<b>Standort, Relief</b>	
Relief	naturnahes Ufer
Böschungsneigung	flach - 1:2 bis 1:3
Belichtung	7 - halbsonnig
Luft	keine Besonderheiten
Zusätze - Btyp	* - Bedeutung als Lebensraum gefährdeter Arten

## Zeigerwerte der Pflanzenartenliste (Auswertung)

<b>Standort</b>	<b>Belichtung</b>	halbsonnig	6,8
<b>Boden</b>	<b>Feuchte</b>	naß	8,3
	<b>Stickstoff (N)</b>	mäßig stickstoffarm bis stickstoffreich	6,1
	<b>Reaktion</b>	schwach sauer	6,3
<b>Vegetation</b>	<b>Mahdverträglichkeit</b>	schnittempfindlich bis mäßig schnittverträglich	4,1
<b>Zeigerwerte</b>	<b>Futterwert</b>	fast wertloses Futter	1,4
	<b>Wechselfeuchteanzeiger</b>		9
	<b>Giftpflanzen</b>		3
	<b>Überschw.anzeiger</b>		10

## Pflanzenartenliste

Gruppe / Pflanzenart	MS	M	W	Vs	St	PA	Ph	Sz	VS	V	G	cf	Rote Liste					
													§	HH	ND	SH	D	
<b>Tracheobionta (Gefäßpflanzen)</b>																		
Acorus calamus (Kalmus)	7	w		-														
Agrostis stolonifera (Ausläufer-Straußgras)	7	X		-														
Alnus glutinosa (Schwarz-Erle)	7	X		B1														
Anthoxanthum odoratum (Gewöhnliches Ruchgras)	7	w		-														
Calamagrostis epigejos (Land-Reitgras)	7	w		-														
Caltha palustris (Sumpf-Dotterblume)	7	l		-											3	3	V	V
Calystegia sepium (Zaun-Winde)	7	X		-														
Cardamine pratensis (Wiesen-Schaumkraut)	7	w		-														V
Carex acuta (Schlank-Segge)	7	X		-														V
Carex elata (Steife Segge)	7	w		-											2	3		

# Erhebungsbogen

**B**

<b>Projekt</b>	Biotopkartierung Hamburg	<b>Interne Nr.</b>	48421
		<b>DK5   DK5-GK</b>	<b>7242</b> 7244
<b>Handlungsbedarf</b>	Nein	<b>DK5 - Name</b>	Karlshöhe
<b>Bearbeitung</b>	LUD	<b>Biotop-Nr.   alt</b>	<b>13</b> 33
<b>Räumliche Abbildung</b>	Fläche	<b>Kartierung</b>	22.08.2005
<b>Anzahl Abschnitte</b>	1	<b>Fläche / Länge [m<sup>2</sup>/m]</b>	2223,3181
		<b>Breite (lineare Abb.) [m]</b>	

## Pflanzenartenliste

Gruppe / Pflanzenart	MS	M	W	Vs	St	PA	Ph	Sz	VS	V	G	cf	Rote Liste					
													§	HH	ND	SH	D	
Carex riparia (Ufer-Segge)	7	X		-														
Circaea lutetiana (Gewöhnliches Hexenkraut)	7	w		-														
Elymus repens (Gewöhnliche Quecke)	7	X		-														
Festuca gigantea (Riesen-Schwengel)	7	X		-														
Galium palustre (Sumpf-Labkraut)	7	w		-														
Geum urbanum (Echte Nelkenwurz)	7	X		-														
Glyceria fluitans (Flutender Schwaden)	7	X		-														
Glyceria maxima (Wasser-Schwaden)	7	X		-														
Holcus lanatus (Wolliges Honiggras)	7	X		-														
Holcus mollis (Weiches Honiggras)	7	X		-														
Impatiens parviflora (Kleinblütiges Springkraut)	7	w		-														
Iris pseudacorus (Gelbe Schwertlilie)	7	X		-										b				
Juncus bufonius (Kröten-Binse)	7	X		-														
Juncus effusus (Flutter-Binse)	7	X		-														
Lotus pedunculatus (Sumpf-Hornklee)	7	X		-													V	
Lycopus europaeus (Gewöhnlicher Wolfstrapp)	7	z		-														
Lysimachia vulgaris (Gewöhnlicher Gilbweiderich)	7	X		-														
Lythrum salicaria (Blut-Weiderich)	7	X		-														
Mentha aquatica (Wasser-Minze)	7	X		-														
Myosotis scorpioides (Sumpf-Vergissmeinnicht)	7	w		-													V	
Nymphaea alba (Weiße Seerose)	7	X		-										b	2			
Nymphoides peltata (Seekanne)	7	w		-										b	1	2	2	3
Phalaris arundinacea (Rohr-Glanzgras)	7	X		-														
Phragmites australis (Schilf)	7	X		-														
Rubus idaeus (Himbeere)	7	X		S														
Rumex obtusifolius (Stumpfbältriger Ampfer)	7	X		-														
Salix spec. (Weide)	7	X		K1														
Salix spec. (Weide)	7	w		B2														
Schoenoplectus lacustris (Gewöhnliche Teichsimse)	7	w		-											2			
Scirpus sylvaticus (Wald-Simse)	7	X		-													V	
Scutellaria galericulata (Sumpf-Helmkraut)	7	w		-														
Stellaria holostea (Große Sternmiere)	7	X		-														
Typha angustifolia (Schmalblättriger Rohrkolben)	7	X		-														
Typha latifolia (Breitblättriger Rohrkolben)	7	X		-														
Urtica dioica (Große Brennessel)	7	X		-														
<b>Anzahl Rote Liste Arten</b>													<b>5</b>	<b>3</b>	<b>7</b>	<b>2</b>		
<b>Anzahl Arten</b>													<b>44</b>					

MS: Mengensystem; M: Mengenangabe, W: Bewertung der Art (FFH-Monitoring), Vs: Vegetationsschicht, St: Status, PA: Autor Phänologie; Ph: Phänologie, Sz: Soziabilität, VS: Vitalitätssystem; V: Vitalität, G: Geschlecht, cf: unsichere Bestimmung, §: Schutz nach BNatSchG, HH: Rote Liste Hamburg, Nds: Rote Liste Niedersachsen, SH: Rote Liste Schleswig-Holstein, D: Rote Liste Deutschland