

# Erhebungsbogen

**B**

<b>Projekt</b>	Biotopkartierung Hamburg	<b>Interne Nr.</b>	136725
		<b>DK5   DK5-GK</b>	<b>7048</b>
		<b>DK5 - Name</b>	Lemsahl-Mellingstedt-West
<b>Handlungsbedarf</b>	Nein	<b>Biotop-Nr.   alt</b>	<b>434</b>
<b>Bearbeitung</b>	BRA	<b>Kartierung</b>	01.06.2019
<b>Räumliche Abbildung</b>	Linie	<b>Fläche / Länge [m<sup>2</sup>/m]</b>	1082,36
<b>Anzahl Abschnitte</b>	5	<b>Breite (lineare Abb.) [m]</b>	6

<b>Gesetzlicher Schutz</b>	§ 14 (2) 2.2 Knicks	<b>Schutz nur teilweise</b>	Nein
----------------------------	---------------------	-----------------------------	------

<b>Gesamtbewertung</b>	7	Besonders wertvoll
– <b>Alter</b>	8	Biotop hohen Alters, 200 bis 500 Jahre
– <b>Belastungsgrad</b>	6	Flächenhaft geringe oder örtlich stärkere oder Vorbelastung mit deutlichem Einfluß
– <b>Ökolog. Funktion</b>	7	Sehr hohe Bedeutung in einem Biotopkomplex, für den lokalen Biotopverbund oder als Puffer
– <b>Seltenheit</b>	6	Seltener Biotoptyp, ohne seltene oder bedrohte Pflges., ungesättigtes Artenspektrum, reliktsche RL-Arten

## Bestandsbeschreibung

Alte landschaftstypische Knicks, in der Regel mit alten Bestand als aus Stieleichen Überhältern, die vereinzelt 1 m Stammdurchmesser erreichen können. In der Strauchschicht wachsen Espen, Holunder, Hasel. Knickparallel ist mitunter ein flacher, meist funktionsloser Randgraben vorhanden. Die Knickwälle sind oft stark degradiert sind, häufig nur noch um 20 bis 30 cm hoch. Mit einem lockeren, älteren Eichenbestand, aber auch einigen Hainbuchen und relativ zahlreich Hasel. Am Boden sind die Knicks oft relativ reich an Frühjahrsgeophyten mit einem größeren Bestand von Scharbockskraut und Buschwindröschen. Die Strauchschicht ist mäßig dicht, man kann bis zu den benachbarten Flächen hindurchsehen.

## Vorkommen an Biotoptypen

1	TF	Typ	HF	F.Anteil
2	BTYP	Biotoptyp	- gesetzl. Grundl.	
3	Zusatz	Zusatz zum Biotoptypen		
4	LRT	Lebensraumtyp		
1	1		Ja	100 %
2	HWM	Strauch-Baum-Knick (2018)		(§ 14 (2) 2.2)

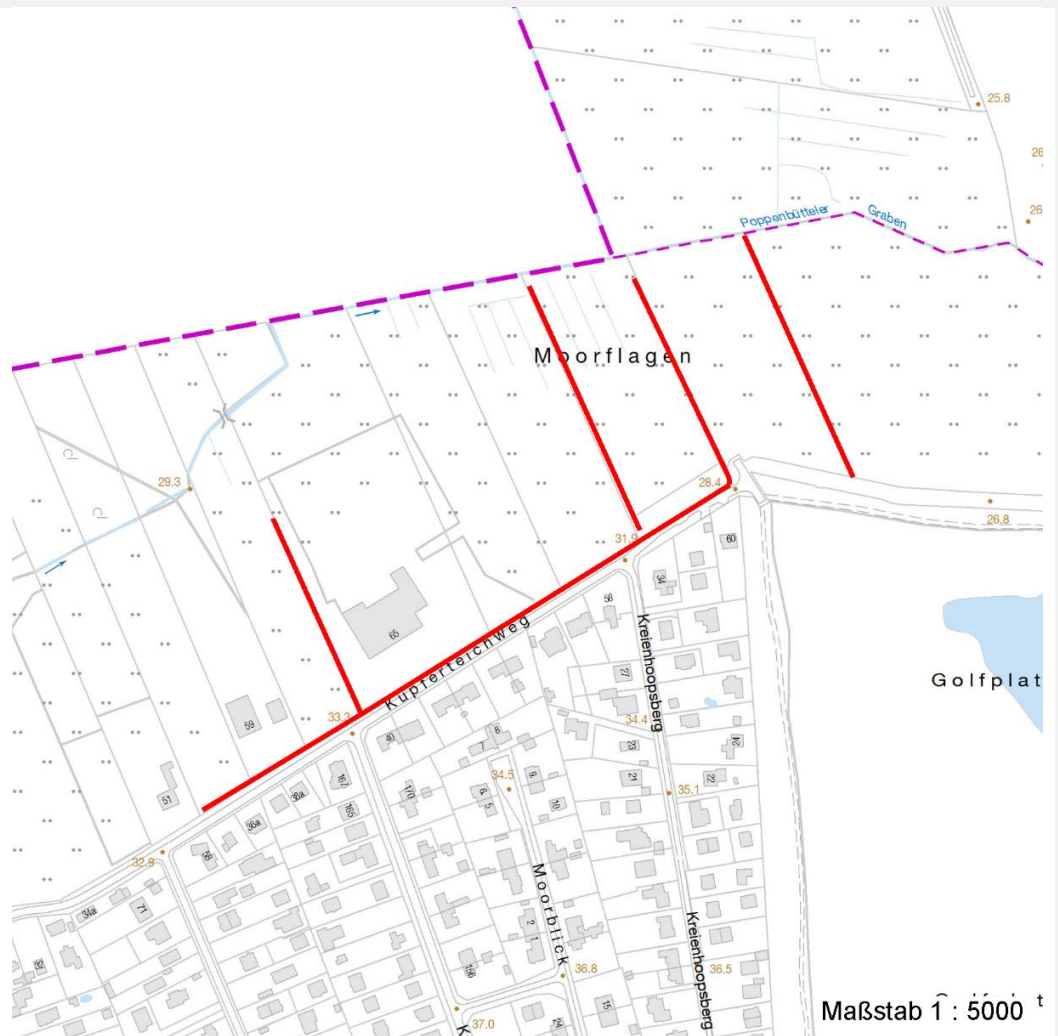
## Räumliche Lage

<b>Lagebeschreibung</b>	Verlängerung des Kupferteichweges nach Osten		
<b>Nachbarnutzung/en</b>	Im Norden schließen sich Grünlandflächen an, im Süden ein Golfplatz		
<b>Rechtswert (X)</b>	570531	<b>Hochwert (Y)</b>	5948135
<b>Bezirk</b>	Wandsbek	<b>Naturraum</b>	Geestplatten westlich der Alster (696.01)
<b>Stadtteil (OT-Nr.)</b>	Poppenbüttel (519)	<b>Gemarkung</b>	Poppenbüttel (532)
<b>Digitaler Grünplan</b>	<input type="checkbox"/> <b>Hafengesamtgebiet</b>	<input type="checkbox"/> <b>Ramsargebiet</b>	<input type="checkbox"/> <b>EG-Vogelschutzgeb.</b>
<b>Ausgleichsflächen</b>	<input type="checkbox"/> <b>Biosphärenreservat</b>	<input type="checkbox"/> <b>Nationalpark</b>	<input type="checkbox"/>
<b>NSG / ND / LSG</b>	LSG Hummelsbütteler Feldmark/Alstertal [ HH-2047 / Anteil: 80% ]		
<b>FFH-GEBIET</b>			
<b>Wasserschutzgebiet</b>			

<b>Projekt</b>	Biotopkartierung Hamburg	<b>Interne Nr.</b>	136725
		<b>DK5   DK5-GK</b>	<b>7048</b>
		<b>DK5 - Name</b>	Lemsahl-Mellingstedt-West
<b>Handlungsbedarf</b>	Nein	<b>Biotop-Nr.   alt</b>	<b>434</b>
<b>Bearbeitung</b>	BRA	<b>Kartierung</b>	01.06.2019
<b>Räumliche Abbildung</b>	Linie	<b>Fläche / Länge [m<sup>2</sup>/m]</b>	1082,36
<b>Anzahl Abschnitte</b>	5	<b>Breite (lineare Abb.) [m]</b>	6

Räumliche Lage

Karte



Weitere Erhebungsbögen

Interne Nr.	Interne Nr. Zuordnung	DK5	Biotop-Nr.	Kartierung	Zuordnung	DK5 (GK)	Biotop-Nr. (alt)
136725	45116	7048	193	22.09.2011	<	7050	52

Zuordnung: N = nachfolgende Kartierung, K = weitere Kartierungen (zeitlich vorher oder nachher)

Weitere Angaben

Merkmal	Wert
<b>Auswertung</b>	
Gefährdung/ Einflüsse	Aktuell keine erkennbar, latente Gefährdung durch die Wegesicherungspflicht und durch etwas erhöhten Besucherverkehr.
Wertgesichtspunkte	Sehr strukturreich, recht artenreich, mit ausgeprägter Vegetation aus Frühjahrsgeophyten, landschaftlich reizvoll.
zoologisch bedeutsame Strukturen	Alléen, Baumreihen

<b>Projekt</b>	Biotopkartierung Hamburg	<b>Interne Nr.</b>	136725
		<b>DK5   DK5-GK</b>	<b>7048</b>
		<b>DK5 - Name</b>	Lemsahl-Mellingstedt-West
<b>Handlungsbedarf</b>	Nein	<b>Biotop-Nr.   alt</b>	<b>434</b>
<b>Bearbeitung</b>	BRA	<b>Kartierung</b>	01.06.2019
<b>Räumliche Abbildung</b>	Linie	<b>Fläche / Länge [m<sup>2</sup>/m]</b>	1082,36
<b>Anzahl Abschnitte</b>	5	<b>Breite (lineare Abb.) [m]</b>	6

Weitere Angaben

Merkmal	Wert
Bedeutung für Tiergruppe	Alte Bäume mit Höhlen Dichte Gehölzstruktur Große Einzelbäume Totholz Insekten, allgemein Vögel
Maßnahmen	Keine, Flächen weiter der Sukzession überlassen, die Strauchschicht eventuell gelegentlich auf Teilschnitten zurückstutzen, um auch diese langfristig zu erhalten.
<b>Größe</b>	
Breite	5.00 m

Teilflächenbeschreibung

<b>Teilflächentyp</b>		<b>Teilflächen-Nr.</b>	1
<b>Biotoptyp</b>	Strauch-Baum-Knick (2018)	<b>Biotoptyp</b>	HWM
- <b>Zusatz</b>		- <b>gesetzl. Grundl.</b>	(§ 14 (2) 2.2)
<b>FFH-LRT</b>		<b>FFH-LRT</b>	
<b>Beschreibung</b>		<b>Entw.potential LRT</b>	
		<b>Hauptfläche</b>	Ja
		<b>Flächenanteil</b>	100 %
		<b>FFH-Unters.Fläche</b>	Nein
		<b>Saatgutfläche</b>	Nein

Weitere Angaben

Merkmal	Wert
<b>Boden</b>	
Feuchte	5 - frisch und mäßig frisch
Reaktion	7 - neutral
Stickstoffgehalt	7 - stickstoffreich
<b>Standort, Relief</b>	
Belichtung	5 - halbschattig
<b>Veg. - Zeigerwerte</b>	
Anz. Wechselfeuchtezeiger	1
Anz. Überschwemmungsz.	1
Anz. Magerkeitszeiger (N < 4)	5
Anteil Magerkeitszeiger (N < 4)	2 %
<b>Veg. - Soziologie</b>	
BfN Schlüssel	19 - Artemisietea (Ausdauernde Stickstoff-Krautfluren) 48.0.04 - Fagetalia sylvaticae (Edellaub-Mischwälder und verwandte Ges.)

<b>Projekt</b>	Biotopkartierung Hamburg		<b>Interne Nr.</b>	136725
			<b>DK5   DK5-GK</b>	<b>7048</b>
			<b>DK5 - Name</b>	Lemsahl-Mellingstedt-West
<b>Handlungsbedarf</b>	Nein		<b>Biotop-Nr.   alt</b>	<b>434</b>
<b>Bearbeitung</b>	BRA	<b>Kopie</b>	Nein	<b>Kartierung</b>
<b>Räumliche Abbildung</b>	Linie			01.06.2019
<b>Anzahl Abschnitte</b>	5			<b>Fläche / Länge [m<sup>2</sup>/m]</b>
				1082,36
				<b>Breite (lineare Abb.) [m]</b>
				6

**Zeigerwerte der Pflanzenartenliste (Auswertung)**

<b>Standort</b>	<b>Belichtung</b>	halbschattig	5,2
<b>Boden</b>	<b>Feuchte</b>	frisch und mäßigfrisch	5,5
	<b>Stickstoff (N)</b>	stickstoffreich	6,5
	<b>Reaktion</b>	neutral	6,7
<b>Vegetation</b>	<b>Mahdverträglichkeit</b>	mäßig schnittverträglich (erster Schnitt nicht vor 1. Juli)	4,9
<b>Zeigerwerte</b>	<b>Futterwert</b>	sehr geringwertiges Futter	1,9
	<b>Wechselfeuchteanzeiger</b>		1
	<b>Giftpflanzen</b>		2
	<b>Überschw.anzeiger</b>		1

**Pflanzenartenliste**

Gruppe / Pflanzenart	MS	M	W	Vs	St	PA	Ph	Sz	VS	V	G	cf	§	Rote Liste			
														HH	ND	SH	D
<b>Tracheobionta (Gefäßpflanzen)</b>																	
Acer pseudoplatanus (Berg-Ahorn)	7	w		-	-						-						
Aegopodium podagraria (Giersch)	7	h		-	-						-						
Alliaria petiolata (Knoblauchsrauke)	7	z		-	-						-						
Anemone nemorosa (Busch-Windröschen)	7	h		-	-						-						
Anthriscus sylvestris (Wiesen-Kerbel)	7	w		-	-						-						
Betula pendula (Hänge-Birke)	7	z		-	-						-						
Betula pubescens (Moor-Birke)	7	w		-	-						-						
Carpinus betulus (Hainbuche)	7	h		-	-						-						
Circaea lutetiana (Gewöhnliches Hexenkraut)	7	w		-	-						-						
Convallaria majalis (Maiglöckchen)	7	w		-	-						-						
Corylus avellana (Haselnuss)	7	h		-	-						-						
Crataegus laevigata (Zweigrieffiger Weißdorn)	7	w		-	-						-						
Crataegus monogyna (Eingrieffiger Weißdorn)	7	w		-	-						-						
Crataegus x media (Bastard-Weißdorn)	7	w		-	-						-				D D		
Crococsmia spec.	7	w		-	-						-						
Dactylis glomerata (Wiesen-Knäuelgras)	7	z		-	-						-						
Dryopteris carthusiana (Dorniger Wurmfarne)	7	w		-	-						-						
Dryopteris dilatata (Breitblättriger Wurmfarne)	7	w		-	-						-						
Dryopteris filix-mas (Gewöhnlicher Wurmfarne)	7	w		-	-						-						
Euonymus europaeus (Gewöhnliches Pfaffenhütchen)	7	z		-	-						-						
Festuca rubra (Rot-Schwingel)	7	w		-	-						-						
Ficaria verna (Scharbockskraut)	7	h		-	-						-						
Galega spec. (Geißraute spec.)	7	w		-	-						-						
Galeobdolon argentatum (Garten Goldnessel)	7	z		-	-						-						
Galium aparine (Kletten-Labkraut)	7	w		-	-						-						
Geranium robertianum (Stinkender Storchschnabel)	7	w		-	-						-						
Geum urbanum (Echte Nelkenwurz)	7	h		-	-						-						
Glechoma hederacea (Gundermann)	7	w		-	-						-						
Hedera helix (Efeu)	7	w		-	-						-						
Holcus lanatus (Wolliges Honiggras)	7	w		-	-						-						
Holcus mollis (Weiches Honiggras)	7	w		-	-						-						
Hypericum perforatum (Echtes Johanniskraut)	7	w		-	-						-						
Ilex aquifolium (Stechpalme)	7	w		-	-						-		b				
Impatiens parviflora (Kleinblütiges Springkraut)	7	z		-	-						-						

# Erhebungsbogen

**B**

<b>Projekt</b>	Biotopkartierung Hamburg		<b>Interne Nr.</b>	136725
			<b>DK5   DK5-GK</b>	<b>7048</b>
			<b>DK5 - Name</b>	Lemsahl-Mellingstedt-West
<b>Handlungsbedarf</b>	Nein		<b>Biotop-Nr.   alt</b>	<b>434</b>
<b>Bearbeitung</b>	BRA	<b>Kopie</b>	Nein	<b>Kartierung</b>
<b>Räumliche Abbildung</b>	Linie			01.06.2019
<b>Anzahl Abschnitte</b>	5			<b>Fläche / Länge [m<sup>2</sup>/m]</b>
				1082,36
				<b>Breite (lineare Abb.) [m]</b>
				6

## Pflanzenartenliste

Gruppe / Pflanzenart	MS	M	W	Vs	St	PA	Ph	Sz	VS	V	G	cf	§	Rote Liste					
														HH	ND	SH	D		
Ligustrum vulgare (Gemeiner Liguster)	7	w		-	-						-								
Lonicera periclymenum (Wald-Geißblatt)	7	w		-	-						-								
Lysimachia vulgaris (Gewöhnlicher Gilbweiderich)	7	w		-	-						-								
Plantago lanceolata (Spitz-Wegerich)	7	w		-	-						-								
Poa trivialis (Gewöhnliches Rispengras)	7	z		-	-						-								
Polygonatum multiflorum (Vielblütige Weißwurz)	7	z		-	-						-								
Populus tremula (Zitter-Pappel)	7	z		-	-						-								
Prunus padus (Echte Traubenkirsche)	7	w		-	-						-								
Prunus serotina (Späte Traubenkirsche)	7	w		-	-						-								
Prunus spinosa (Schlehe)	7	w		-	-						-								
Quercus robur (Stiel-Eiche)	7	h		-	-						-								
Rubus caesius (Kratzbeere)	7	w		-	-						-								
Rubus fruticosus agg. (Artengruppe Echte Brombeere)	7	w		-	-						-								
Rumex obtusifolius (Stumpfbältriger Ampfer)	7	w		-	-						-								
Salix caprea (Sal-Weide)	7	w		-	-						-								
Sambucus nigra (Schwarzer Holunder)	7	w		-	-						-								
Sorbus aucuparia (Eberesche)	7	w		-	-						-								
Stellaria holostea (Große Sternmiere)	7	w		-	-						-								
Stellaria media (Vogelmiere)	7	w		-	-						-								
Taraxacum spec. (Löwenzahn)	7	w		-	-						-								
Urtica dioica (Große Brennnessel)	7	z		-	-						-								
Veronica sublobata (Efeublättriger Ehrenpreis)	7	z		-	-						-								
Viburnum opulus (Gewöhnlicher Schneeball)	7	w		-	-						-								
Vicia angustifolia (Schmalblättrige Wicke)	7	w		-	-						-								
																	<b>Anzahl Rote Liste Arten</b>	<b>1</b>	<b>1</b>
																	<b>Anzahl Arten</b>	<b>58</b>	

MS: Mengensystem; M: Mengenangabe, W: Bewertung der Art (FFH-Monitoring), Vs: Vegetationsschicht, St: Status, PA: Autor Phänologie; Ph: Phänologie, Sz: Soziabilität, VS: Vitalitätssystem; V: Vitalität, G: Geschlecht, cf: unsichere Bestimmung, §: Schutz nach BNatSchG, HH: Rote Liste Hamburg, Nds: Rote Liste Niedersachsen, SH: Rote Liste Schleswig-Holstein, D: Rote Liste Deutschland