

# Erhebungsbogen

**B**

<b>Projekt</b>	Biotopkartierung Hamburg		<b>Interne Nr.</b>	76957
			<b>DK5   DK5-GK</b>	<b>6822</b> 6824
<b>Handlungsbedarf</b>	Nein		<b>DK5 - Name</b>	Brammerhagen
<b>Bearbeitung</b>	BRA	<b>Kopie</b> Nein	<b>Biotop-Nr.   alt</b>	<b>81</b> 149
<b>Räumliche Abbildung</b>	Fläche		<b>Kartierung</b>	16.05.2013
<b>Anzahl Abschnitte</b>	1		<b>Fläche / Länge [m<sup>2</sup>/m]</b>	7106,1169
			<b>Breite (lineare Abb.) [m]</b>	

<b>Gesetzlicher Schutz</b>	§ 30 (2) 2.5 Binsen- und seggenreiche Nasswiesen	<b>Schutz nur teilweise</b>	<b>Nein</b>
----------------------------	--	-----------------------------	-------------

<b>Gesamtbewertung</b>	6	Wertvoll
– <b>Alter</b>	7	Biotop hohen Alters, 100 bis 200 Jahre
– <b>Belastungsgrad</b>	5	Flächenhaft mittlere oder örtlich starke Belastung
– <b>Ökolog. Funktion</b>	6	Hohe Bedeutung in einem Biotopkomplex, für den lokalen Biotopverbund oder als Puffer
– <b>Seltenheit</b>	5	Seltener Biotoptyp, floristisch stark verarmt, ohne seltener Pflges. od. verbr. artenreicher Biotoptyp

## Bestandsbeschreibung

Homogenes Grünland mit noch zwei erkennbaren Gruppen, die leicht eingetieft sind und etwas feuchtegeprägt, im übrigen aber relativ gleichbleibende Standortverhältnisse. Mooriger Untergrund mit kleinräumig sehr unebenem durch Tritt geprägten Boden. Der Aufwuchs wird von Süßgräsern dominiert, wobei kleinwüchsige Arten den höchsten Anteil haben. Ruchgras hat wiederum große Flächenanteile und Gewöhnliches Rispengras. Derzeit ist über die Fläche verteilt ein durchgängiger Aspekt von Wiesenschaumkraut vorhanden. Später können sich Aspekte von Kriechendem und Scharfem Hahnenfuß entwickeln. Eingestreut kommen den feuchten Standortverhältnissen entsprechend Seggen im Bestand vor. Dominant sind Arten der Flutrasen. Der Flurabstand beträgt derzeit nur rund 20 bis 30 cm, der Boden ist weich, nicht immer trittfest. Dennoch ist die Fläche weniger verunkrautet als die nördlich anschließende. Flatterbinse kommt regelmäßig über die Fläche verteilt vor, dominiert bisher aber nicht.

## Vorkommen an Biotoptypen

1	TF	Typ	HF	F.Anteil
2	BTYP	Biotoptyp	- gesetzl. Grundl.	
3	Zusatz	Zusatz zum Biotoptypen		
4	LRT	Lebensraumtyp		
1	1		Ja	100 %
2	GFF	Flutrasen (2000)		

## Räumliche Lage

### Lagebeschreibung

#### Nachbarnutzung/en

<b>Rechtswert (X)</b>	568487	<b>Hochwert (Y)</b>	5923663
<b>Bezirk</b>	Harburg	<b>Naturraum</b>	Hoopter Hoch- und Sietland (673.20)
<b>Stadtteil (OT-Nr.)</b>	Neuland (703)	<b>Gemarkung</b>	Neuland (718)
<b>Digitaler Grünplan</b>	<input type="checkbox"/> <b>Hafengesamtgebiet</b>	<input type="checkbox"/> <b>Ramsargebiet</b>	<input type="checkbox"/> <b>EG-Vogelschutzgeb.</b>
<b>Ausgleichsflächen</b>	<input checked="" type="checkbox"/> <b>Biosphärenreservat</b>	<input type="checkbox"/> <b>Nationalpark</b>	<input type="checkbox"/>
<b>NSG / ND / LSG</b>	NSG Neuländer Moorwiesen [ HH-708 / Anteil: 100% ]		
<b>FFH-GEBIET</b>			
<b>Wasserschutzgebiet</b>			

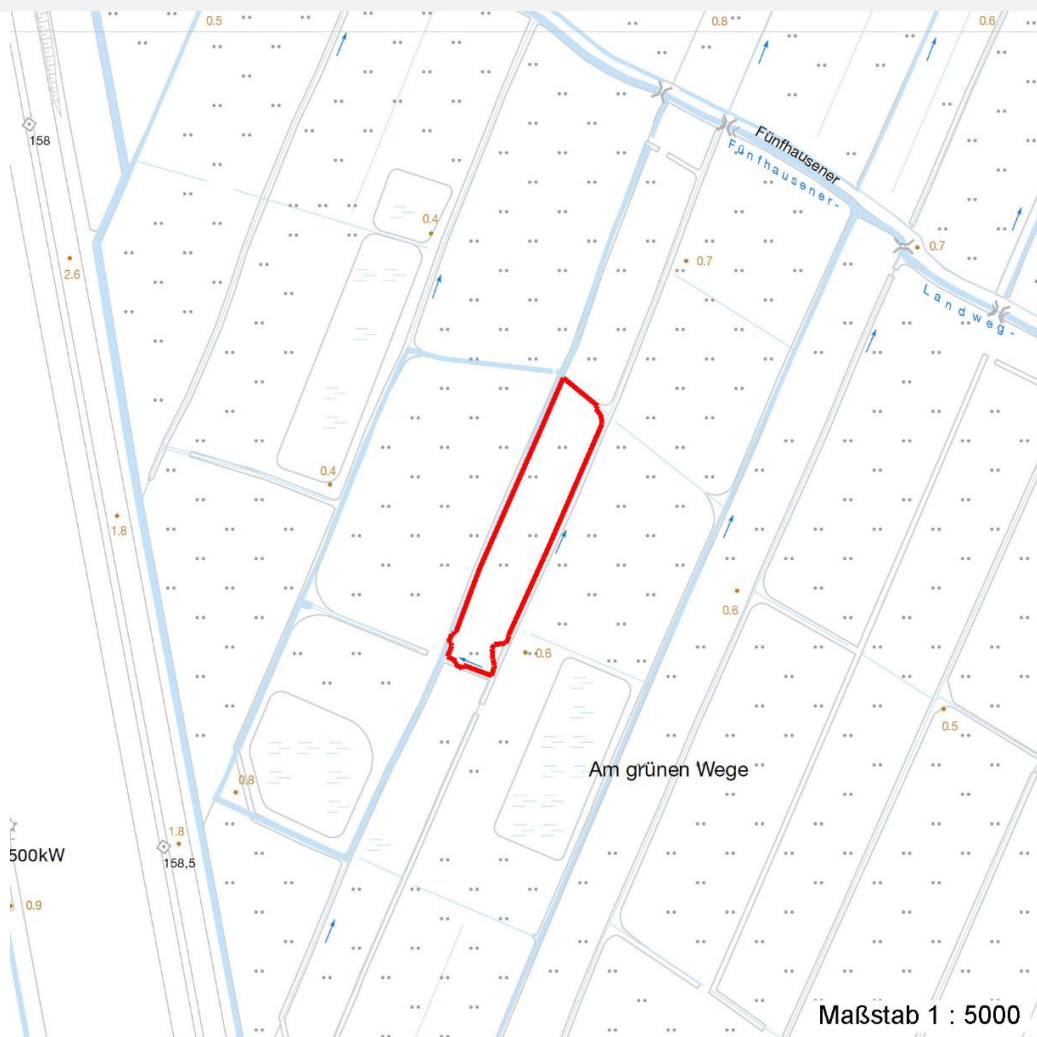
# Erhebungsbogen

**B**

<b>Projekt</b>	Biotopkartierung Hamburg	<b>Interne Nr.</b>	76957
		<b>DK5   DK5-GK</b>	<b>6822</b> 6824
		<b>DK5 - Name</b>	Brammerhagen
<b>Handlungsbedarf</b>	Nein	<b>Biotop-Nr.   alt</b>	<b>81</b> 149
<b>Bearbeitung</b>	BRA	<b>Kartierung</b>	16.05.2013
<b>Räumliche Abbildung</b>	Fläche	<b>Fläche / Länge [m<sup>2</sup>/m]</b>	7106,1169
<b>Anzahl Abschnitte</b>	1	<b>Breite (lineare Abb.) [m]</b>	

## Räumliche Lage

Karte



## Weitere Erhebungsbögen

Interne Nr.	Interne Nr. Zuordnung	DK5	Biotop-Nr.	Kartierung	Zuordnung	DK5 (GK)	Biotop-Nr. (alt)
76957	35972	6822	81	28.05.2004	K	6824	149

Zuordnung: N = nachfolgende Kartierung, K = weitere Kartierungen (zeitlich vorher oder nachher)

## Weitere Angaben

Merkmal	Wert
<b>Auswertung</b>	
Gefährdung / Einflüsse	Dauerhafte Beweidung, Ruderalisierung, Förderung von Weideunkräutern.
Wertgesichtspunkte	Mäßig artenreich, blütenreich, günstige Entwicklungsvoraussetzungen für artenreiche Feuchtwiese.
Maßnahmen	Pflegeschnitte einfügen, nicht durchgängig beweidern, besser nur eine Nachbeweidung zulassen. Anfänglich muss die Fläche gewalzt werden, um eine

# Erhebungsbogen

**B**

<b>Projekt</b>	Biotopkartierung Hamburg	<b>Interne Nr.</b>	76957
		<b>DK5   DK5-GK</b>	<b>6822</b> 6824
<b>Handlungsbedarf</b>	Nein	<b>DK5 - Name</b>	Brammerhagen
<b>Bearbeitung</b>	BRA	<b>Biotop-Nr.   alt</b>	<b>81</b> 149
<b>Räumliche Abbildung</b>	Fläche	<b>Kartierung</b>	16.05.2013
<b>Anzahl Abschnitte</b>	1	<b>Fläche / Länge [m<sup>2</sup>/m]</b>	7106,1169
		<b>Breite (lineare Abb.) [m]</b>	

## Weitere Angaben

Merkmal	Wert
	Mähwiesennutzung zuzulassen. Langfristig eventuell Anreicherung mit weiteren, selteneren Feuchtgrünlandarten.

## Teilflächenbeschreibung

<b>Teilflächentyp</b>		<b>Teilflächen-Nr.</b>	1
<b>Biototyp</b>	Flutrasen (2000)	<b>Biototyp</b>	GFF
<b>- Zusatz</b>		<b>- gesetzl. Grundl.</b>	
<b>FFH-LRT</b>		<b>FFH-LRT</b>	
<b>Beschreibung</b>		<b>Entw.potential LRT</b>	
		<b>Hauptfläche</b>	Ja
		<b>Flächenanteil</b>	100 %
		<b>FFH-Unters.Fläche</b>	Nein
		<b>Saatgutfläche</b>	Nein

## Weitere Angaben

Merkmal	Wert
<b>Boden</b>	
Feuchte	7 - feucht
Reaktion	5 - mäßig sauer
Stickstoffgehalt	6 - mäßig stickstoffarm bis stickstoffreich
<b>Standort, Relief</b>	
Belichtung	7 - halbsonnig
<b>Veg. - Zeigerwerte</b>	
Mahdverträglichkeit	7 - gut schnittverträglich
Futterwert	4 - mäßige Futterqualität
Anz. Giftpflanzen	2
Anz. Wechselfeuchtezeiger	8
Anz. Überschwemmungsz.	2
Anz. Magerkeitszeiger (N < 4)	5
Anteil Magerkeitszeiger (N < 4)	10 %
<b>Veg. - Soziologie</b>	
BfN Schlüssel	21.0.01 - Agrostietalia stoloniferae (Flut- und Feuchtpionierrasen) 30.0.01.02 - Calthion (gedüngte Feuchtwiesen) 27.0.01 - Phragmitetalia (Röhrichte und Großseggenrieder) 29 - Scheuchzerio-Caricetea fuscae (Kleinseggen-Zwischenmoore und -Sumpfrasen)

<b>Projekt</b>	Biotopkartierung Hamburg	<b>Interne Nr.</b>	76957
		<b>DK5   DK5-GK</b>	<b>6822</b> 6824
<b>Handlungsbedarf</b>	Nein	<b>DK5 - Name</b>	Brammerhagen
<b>Bearbeitung</b>	BRA	<b>Biotop-Nr.   alt</b>	<b>81</b> 149
<b>Räumliche Abbildung</b>	Fläche	<b>Kartierung</b>	16.05.2013
<b>Anzahl Abschnitte</b>	1	<b>Fläche / Länge [m<sup>2</sup>/m]</b>	7106,1169
		<b>Breite (lineare Abb.) [m]</b>	

### Zeigerwerte der Pflanzenartenliste (Auswertung)

<b>Standort</b>	<b>Belichtung</b>	halbsonnig	6,8
<b>Boden</b>	<b>Feuchte</b>	feucht	6,9
	<b>Stickstoff (N)</b>	mäßig stickstoffarm bis stickstoffreich	5,8
	<b>Reaktion</b>	schwach sauer	5,6
<b>Vegetation</b>	<b>Mahdverträglichkeit</b>	gut schnittverträglich	6,6
<b>Zeigerwerte</b>	<b>Futterwert</b>	mäßige Futterqualität	3,9
	<b>Wechselfeuchteanzeiger</b>		11
	<b>Giftpflanzen</b>		3
	<b>Überschw.anzeiger</b>		2

### Pflanzenartenliste

Gruppe / Pflanzenart	MS	M	W	Vs	St	PA	Ph	Sz	VS	V	G	cf	§	Rote Liste							
														HH	ND	SH	D				
<b>Tracheobionta (Gefäßpflanzen)</b>																					
Agrostis canina (Hunds-Straußgras)	1	r		-	-										3		3				
Agrostis stolonifera (Ausläufer-Straußgras)	1	1		-	-																
Ajuga reptans (Kriechender Günsel)	1	r		-	-																
Alopecurus geniculatus (Knick-Fuchsschwanz)	1	+		-	-																
Alopecurus pratensis (Wiesen-Fuchsschwanz)	1	1		-	-																
Anthoxanthum odoratum (Gewöhnliches Ruchgras)	1	1		-	-																
Cardamine pratensis (Wiesen-Schaumkraut)	1	1		-	-													V			
Carex acuta (Schlank-Segge)	1	+		-	-													V			
Carex hirta (Behaarte Segge)	1	+		-	-																
Carex x elytroides (Bastard-Segge)	1	1		-	-													V	D		
Cerastium holosteoides (Gewöhnliches Hornkraut)	1	r		-	-																
Dactylis glomerata (Wiesen-Knäuelgras)	1	r		-	-																
Deschampsia cespitosa (Rasen-Schmiele)	1	r		-	-																
Glechoma hederacea (Gundermann)	1	+		-	-																
Glyceria maxima (Wasser-Schwaden)	1	r		-	-																
Holcus lanatus (Wolliges Honiggras)	1	1		-	-																
Juncus effusus (Flatter-Binse)	1	+		-	-																
Lathyrus pratensis (Wiesen-Platterbse)	1	r		-	-																
Lolium perenne (Ausdauerndes Weidelgras)	1	r		-	-																
Lotus pedunculatus (Sumpf-Hornklee)	1	r		-	-														V		
Lychnis flos-cuculi (Kuckucks-Lichtnelke)	1	r		-	-														3		
Lysimachia vulgaris (Gewöhnlicher Gilbweiderich)	1	r		-	-																
Persicaria amphibia (Wasser-Knöterich)	1	r		-	-																
Phalaris arundinacea (Rohr-Glanzgras)	1	r		-	-																
Poa trivialis (Gewöhnliches Rispengras)	1	2a		-	-																
Potentilla anserina (Gänse-Fingerkraut)	1	r		-	-																
Ranunculus acris (Scharfer Hahnenfuß)	1	+		-	-																
Ranunculus flammula (Brennender Hahnenfuß)	1	r		-	-														V		
Ranunculus repens (Kriechender Hahnenfuß)	1	1		-	-																
Rorippa amphibia (Wasser-Sumpfkresse)	1	r		-	-																
Rumex acetosa (Großer Sauerampfer)	1	+		-	-																
Stellaria palustris (Sumpf-Sternmiere)	1	r		-	-													V	3	3	
Taraxacum spec. (Löwenzahn)	1	r		-	-																
Thalictrum flavum (Gelbe Wiesenraute)	1	r		-	-													3	3	3	V

# Erhebungsbogen

**B**

<b>Projekt</b>	Biotopkartierung Hamburg	<b>Interne Nr.</b>	76957
		<b>DK5   DK5-GK</b>	<b>6822</b> 6824
<b>Handlungsbedarf</b>	Nein	<b>DK5 - Name</b>	Brammerhagen
<b>Bearbeitung</b>	BRA	<b>Biotop-Nr.   alt</b>	<b>81</b> 149
<b>Räumliche Abbildung</b>	Fläche	<b>Kartierung</b>	16.05.2013
<b>Anzahl Abschnitte</b>	1	<b>Fläche / Länge [m<sup>2</sup>/m]</b>	7106,1169
		<b>Breite (lineare Abb.) [m]</b>	

## Pflanzenartenliste

Gruppe / Pflanzenart	MS	M	W	Vs	St	PA	Ph	Sz	VS	V	G	cf	Rote Liste						
													§	HH	ND	SH	D		
Trifolium repens (Weiß-Klee)	1	1		-	-														
Vicia cracca (Vogel-Wicke)	1	+		-	-														
<b>Anzahl Rote Liste Arten</b>													<b>3</b>	<b>1</b>	<b>9</b>	<b>3</b>			
<b>Anzahl Arten</b>													<b>36</b>						

MS: Mengensystem; M: Mengenangabe, W: Bewertung der Art (FFH-Monitoring), Vs: Vegetationsschicht, St: Status, PA: Autor Phänologie; Ph: Phänologie, Sz: Soziabilität, VS: Vitalitätssystem; V: Vitalität, G: Geschlecht, cf: unsichere Bestimmung, §: Schutz nach BNatSchG, HH: Rote Liste Hamburg, Nds: Rote Liste Niedersachsen, SH: Rote Liste Schleswig-Holstein, D: Rote Liste Deutschland