

# Erhebungsbogen

**B**

<b>Projekt</b>	Biotopkartierung Hamburg	<b>Interne Nr.</b>	77046
		<b>DK5   DK5-GK</b>	<b>6822</b> 6824
<b>Handlungsbedarf</b>	Nein	<b>DK5 - Name</b>	Brammerhagen
<b>Bearbeitung</b>	BRA	<b>Biotop-Nr.   alt</b>	<b>184</b> 348
<b>Räumliche Abbildung</b>	Fläche	<b>Kartierung</b>	18.06.2013
<b>Anzahl Abschnitte</b>	1	<b>Fläche / Länge [m<sup>2</sup>/m]</b>	12426,4272
		<b>Breite (lineare Abb.) [m]</b>	

<b>Gesetzlicher Schutz</b>	§ 30 (2) 2.5 Binsen- und seggenreiche Nasswiesen	<b>Schutz nur teilweise</b>	<b>Nein</b>
----------------------------	--	-----------------------------	-------------

<b>Gesamtbewertung</b>	6 Wertvoll
– <b>Alter</b>	7 Biotop hohen Alters, 100 bis 200 Jahre
– <b>Belastungsgrad</b>	5 Flächenhaft mittlere oder örtlich starke Belastung
– <b>Ökolog. Funktion</b>	6 Hohe Bedeutung in einem Biotopkomplex, für den lokalen Biotopverbund oder als Puffer
– <b>Seltenheit</b>	5 Seltener Biotoptyp, floristisch stark verarmt, ohne seltener Pflges. od. verbr. artenreicher Biotoptyp

## Bestandsbeschreibung

Großflächiger Niedermoorstandort, ehemals mit Beetgräben, die heute nicht mehr erkennbar sind. Die Fläche wurde mit dem Material der benachbarten Flachwasserzone aufgehöhht. der Boden ist entsprechend gestört, weich, nicht trittfester und es findet eine erhebliche Mineralisierung der Torfe statt. Der Standort wird offenbar das kann beweidet. Die Vegetation ist hoch aufgewachsen auf etwa 1,20 m. Der Untergrund ist ausgesprochen uneben und trittempfindlich. Die Vegetation besteht im Wesentlichen aus einem Aspekt aus Honiggras, regelmäßig auftretenden Ackerkratzdisteln und Sumpfdisteln, zwischen den Pflanzen am Boden aus Flutrasen mit einem dichten Bestand Kriechendem Hahnenfuß, der hier ausgesprochen üppig, hoch und nitrophytisch ausgeprägt ist und etwas Gänsefingerkraut. Daneben tritt regelmäßig feuchtwiesentypisch etwas Kuckucks-Lichtnelke auf. Unter den Gräsern sind Wiesenschwingel und Gewöhnliches Rispengras als Untergras verbreitet. Insgesamt recht artenarm und sehr nitrophytisch ausgebildet.

## Vorkommen an Biotoptypen

1	TF	Typ	HF	F.Anteil
2	BTYP	Biotoptyp	- gesetzl. Grundl.	
3	Zusatz	Zusatz zum Biotoptypen		
4	LRT	Lebensraumtyp		
1	1		Ja	100 %
2	GFF	Flutrasen (2000)		
3	r	gestört, ruderal (r)		

## Räumliche Lage

<b>Lagebeschreibung</b>	Südlich Brammerhäger Damm		
<b>Nachbarnutzung/en</b>	Grünland, Flachwasserzone, Weg im Norden		
<b>Rechtswert (X)</b>	568619	<b>Hochwert (Y)</b>	5922725
<b>Bezirk</b>	Harburg	<b>Naturraum</b>	Hoopter Hoch- und Sietland (673.20)
<b>Stadtteil (OT-Nr.)</b>	Gut Moor (704)	<b>Gemarkung</b>	Gut Moor (717)
<b>Digitaler Grünplan</b>	<input type="checkbox"/> <b>Hafengesamtgebiet</b>	<input type="checkbox"/> <b>Ramsargebiet</b>	<input type="checkbox"/> <b>EG-Vogelschutzgeb.</b>
<b>Ausgleichsflächen</b>	<input checked="" type="checkbox"/> <b>Biosphärenreservat</b>	<input type="checkbox"/> <b>Nationalpark</b>	<input type="checkbox"/>
<b>NSG / ND / LSG</b>	NSG Neuländer Moorwiesen [ HH-708 / Anteil: 100% ]		
<b>FFH-GEBIET</b>			
<b>Wasserschutzgebiet</b>			

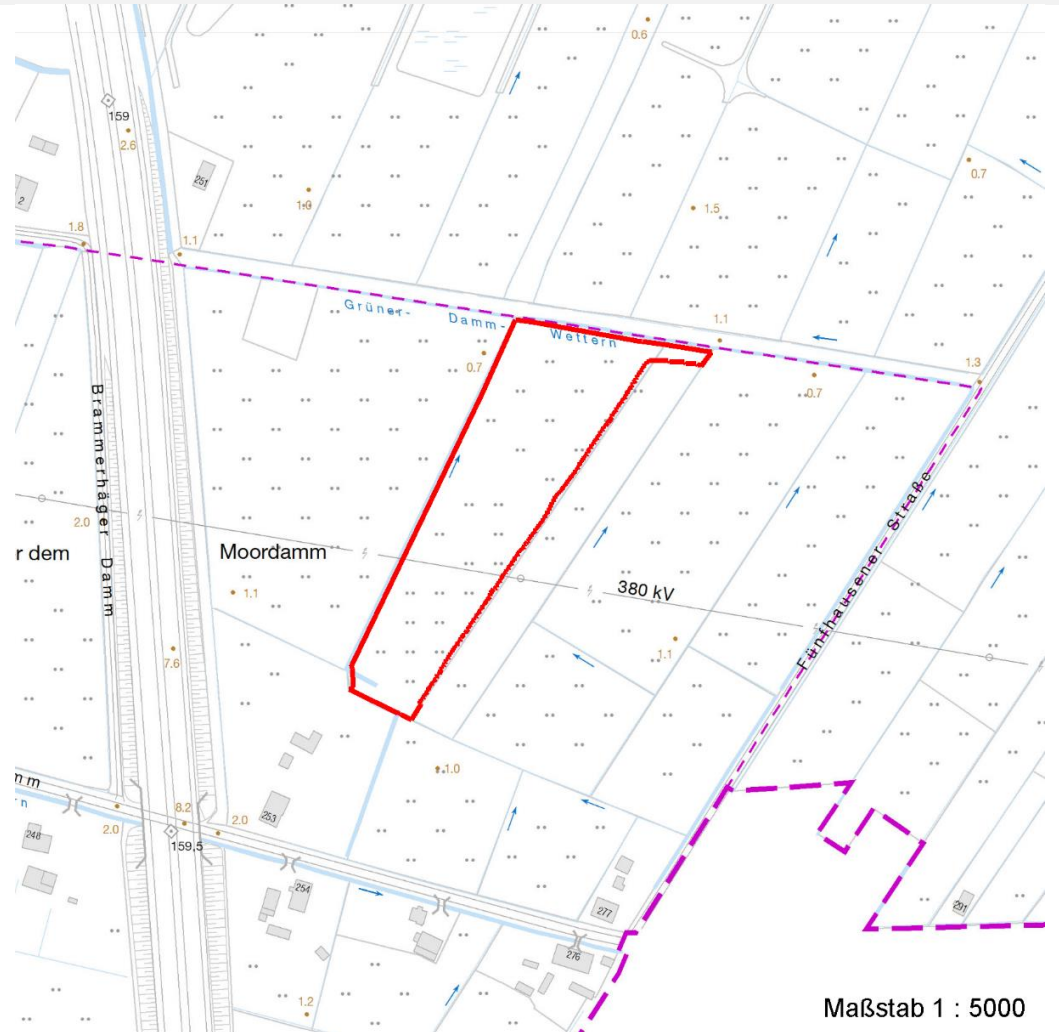
# Erhebungsbogen

**B**

<b>Projekt</b>	Biotopkartierung Hamburg	<b>Interne Nr.</b>	77046
		<b>DK5   DK5-GK</b>	<b>6822</b> 6824
<b>Handlungsbedarf</b>	Nein	<b>DK5 - Name</b>	Brammerhagen
<b>Bearbeitung</b>	BRA	<b>Biotop-Nr.   alt</b>	<b>184</b> 348
<b>Räumliche Abbildung</b>	Fläche	<b>Kartierung</b>	18.06.2013
<b>Anzahl Abschnitte</b>	1	<b>Fläche / Länge [m²/m]</b>	12426,4272
		<b>Breite (lineare Abb.) [m]</b>	

## Räumliche Lage

### Karte



## Weitere Erhebungsbögen

Interne Nr.	Interne Nr. Zuordnung	DK5	Biotop-Nr.	Kartierung	Zuordnung	DK5 (GK)	Biotop-Nr. (alt)
77046	35893	6822	184	04.06.2004	K	6824	348

Zuordnung: N = nachfolgende Kartierung, K = weitere Kartierungen (zeitlich vorher oder nachher)

## Foto

Interne Nr.	Index	Dateiname	Aufnahmerichtung
35114	0	6822_184_180613_1.JPG	
35115	0	6822_184_180613_2.JPG	
35116	0	6822_184_180613_3.JPG	

## Weitere Angaben

Merkmal	Wert
---------	------

### Auswertung

09.04.2020

# Erhebungsbogen

**B**

<b>Projekt</b>	Biotopkartierung Hamburg	<b>Interne Nr.</b>	77046
		<b>DK5   DK5-GK</b>	<b>6822</b> 6824
<b>Handlungsbedarf</b>	Nein	<b>DK5 - Name</b>	Brammerhagen
<b>Bearbeitung</b>	BRA	<b>Biotop-Nr.   alt</b>	<b>184</b> 348
<b>Räumliche Abbildung</b>	Fläche	<b>Kartierung</b>	18.06.2013
<b>Anzahl Abschnitte</b>	1	<b>Fläche / Länge [m<sup>2</sup>/m]</b>	12426,4272
		<b>Breite (lineare Abb.) [m]</b>	

## Weitere Angaben

Merkmal	Wert
Gefährdung / Einflüsse	Ausgesprochen nitrophytisch, vermutlich aufgrund von Bodenstörungen, recht uneben, stark ruderal geprägt, mit hohen Anteilen von Disteln. Die gesamte Vegetation leidet unter der dauerhaften Beweidung.
Wertgesichtspunkte	Feuchter Niedermoorstandort und alte Grasnarbe, in der eventuell noch weitere, eventuell auch seltene Arten enthalten sind.
Maßnahmen	Heu auf der Fläche trocknen, keine Silagenutzung - 4.7 Schleppen und/oder Walzen - 4.15 Zweischnitt-Wiesennutzung - 4.2 Die Vegetation sollte dringend besser als Mähwiese genutzt werden und nicht mehr beweidet werden. Zumindest ist über einige Jahre zuerst ein Walzen, dann eine relativ intensive Schnittnutzung notwendig, um Nährstoffaustrag zu bewirken, den Boden einzuebenen und eine offene, blütenreiche Vegetation zu entwickeln. Eine Beweidung davor ist nicht erfolgen Mähgut immer von der Fläche entfernen - 4.8 Pflugeschnitte durchführen - 4.4

## Foto

**Fotodatei**      6822\_184\_180613\_1.JPG

**Bildbeschreibung**  
**Aufnahmerichtung**



**Fotodatei**      6822\_184\_180613\_2.JPG

**Bildbeschreibung**  
**Aufnahmerichtung**



# Erhebungsbogen

**B**

<b>Projekt</b>	Biotopkartierung Hamburg	<b>Interne Nr.</b>	77046
		<b>DK5   DK5-GK</b>	<b>6822</b> 6824
<b>Handlungsbedarf</b>	Nein	<b>DK5 - Name</b>	Brammerhagen
<b>Bearbeitung</b>	BRA	<b>Biotop-Nr.   alt</b>	<b>184</b> 348
<b>Räumliche Abbildung</b>	Fläche	<b>Kartierung</b>	18.06.2013
<b>Anzahl Abschnitte</b>	1	<b>Fläche / Länge [m<sup>2</sup>/m]</b>	12426,4272
		<b>Breite (lineare Abb.) [m]</b>	

## Foto

**Fotodatei**      6822\_184\_180613\_3.JPG

**Bildbeschreibung**  
**Aufnahmerichtung**

**Fotodatei**

**Bildbeschreibung**  
**Aufnahmerichtung**



## Teilflächenbeschreibung

<b>Teilflächentyp</b>		<b>Teilflächen-Nr.</b>	1
<b>Biotoptyp</b>	Flutrasen (2000)	<b>Biotoptyp</b>	GFF
- <b>Zusatz</b>	gestört, ruderal (r)	- <b>gesetzl. Grundl.</b>	
<b>FFH-LRT</b>		<b>FFH-LRT</b>	
<b>Beschreibung</b>		<b>Entw.potential LRT</b>	
		<b>Hauptfläche</b>	Ja
		<b>Flächenanteil</b>	100 %
		<b>FFH-Unters.Fläche</b>	Nein
		<b>Saatgutfläche</b>	Nein

# Erhebungsbogen

**B**

<b>Projekt</b>	Biotopkartierung Hamburg	<b>Interne Nr.</b>	77046
		<b>DK5   DK5-GK</b>	<b>6822</b> 6824
<b>Handlungsbedarf</b>	Nein	<b>DK5 - Name</b>	Brammerhagen
<b>Bearbeitung</b>	BRA	<b>Biotop-Nr.   alt</b>	<b>184</b> 348
<b>Räumliche Abbildung</b>	Fläche	<b>Kartierung</b>	18.06.2013
<b>Anzahl Abschnitte</b>	1	<b>Fläche / Länge [m<sup>2</sup>/m]</b>	12426,4272
		<b>Breite (lineare Abb.) [m]</b>	

## Weitere Angaben

Merkmal	Wert
<b>Boden</b>	
Feuchte	7 - feucht
Reaktion	6 - schwach sauer
Stickstoffgehalt	6 - mäßig stickstoffarm bis stickstoffreich
<b>Standort, Relief</b>	
Belichtung	7 - halbsonnig
<b>Veg. - Zeigerwerte</b>	
Mahdverträglichkeit	7 - gut schnittverträglich
Futterwert	4 - mäßige Futterqualität
Anz. Giftpflanzen	1
Anz. Wechselfeuchtezeiger	8
Anz. Überschwemmungsz.	1
Anz. Magerkeitszeiger (N < 4)	2
Anteil Magerkeitszeiger (N < 4)	2 %
<b>Veg. - Soziologie</b>	
BfN Schlüssel	21.0.01 - Agrostietalia stoloniferae (Flut- und Feuchtpionierrasen) 27.0.01 - Phragmitetalia (Röhrichte und Großseggenrieder) 30.0.01 - Molinietaalia caeruleae (Feuchtwiesen)

## Zeigerwerte der Pflanzenartenliste (Auswertung)

<b>Standort</b>	<b>Belichtung</b>	halbsonnig	6,6
<b>Boden</b>	<b>Feuchte</b>	feucht	6,9
	<b>Stickstoff (N)</b>	mäßig stickstoffarm bis stickstoffreich	6,2
	<b>Reaktion</b>	schwach sauer	6
<b>Vegetation</b>	<b>Mahdverträglichkeit</b>	gut schnittverträglich	6,8
<b>Zeigerwerte</b>	<b>Futterwert</b>	mäßige Futterqualität	3,6
	<b>Wechselfeuchteanzeiger</b>		8
	<b>Giftpflanzen</b>		1
	<b>Überschw.anzeiger</b>		1

## Pflanzenartenliste

Gruppe / Pflanzenart	MS	M	W	Vs	St	PA	Ph	Sz	VS	V	G	cf	Rote Liste					
													§	HH	ND	SH	D	
<b>Tracheobionta (Gefäßpflanzen)</b>																		
Agrostis stolonifera (Ausläufer-Straußgras)	1	+		-	-													
Cerastium holosteoides (Gewöhnliches Hornkraut)	1	+		-	-													
Cirsium arvense (Acker-Kratzdistel)	1	+		-	-													
Cirsium palustre (Sumpf-Kratzdistel)	1	+		-	-													
Cynosurus cristatus (Gewöhnliches Kammgras)	1	+		-	-											V		
Epilobium palustre (Sumpf-Weidenröschen)	1	r		-	-											V		V
Equisetum fluviatile (Teich-Schachtelhalm)	1	r		-	-													
Festuca pratensis (Wiesen-Schwingel)	1	1		-	-													
Filipendula ulmaria (Mädesüß)	1	r		-	-													
Galium aparine (Kletten-Labkraut)	1	r		-	-													
Galium palustre (Sumpf-Labkraut)	1	r		-	-													

# Erhebungsbogen

**B**

<b>Projekt</b>	Biotopkartierung Hamburg		<b>Interne Nr.</b>	77046	
			<b>DK5   DK5-GK</b>	<b>6822</b>	6824
<b>Handlungsbedarf</b>	Nein		<b>DK5 - Name</b>	Brammerhagen	
<b>Bearbeitung</b>	BRA	<b>Kopie</b>	<b>Biotop-Nr.   alt</b>	<b>184</b>	348
<b>Räumliche Abbildung</b>	Fläche		<b>Kartierung</b>	18.06.2013	
<b>Anzahl Abschnitte</b>	1		<b>Fläche / Länge [m<sup>2</sup>/m]</b>	12426,4272	
			<b>Breite (lineare Abb.) [m]</b>		

Gruppe / Pflanzenart	MS	M	W	Vs	St	PA	Ph	Sz	VS	V	G	cf	Rote Liste						
													§	HH	ND	SH	D		
Glechoma hederacea (Gundermann)	1	r		-	-														
Glyceria maxima (Wasser-Schwaden)	1	+		-	-														
Holcus lanatus (Wolliges Honiggras)	1	2a		-	-														
Lathyrus pratensis (Wiesen-Platterbse)	1	+		-	-														
Lotus pedunculatus (Sumpf-Hornklee)	1	r		-	-														V
Lychnis flos-cuculi (Kuckucks-Lichtnelke)	1	+		-	-														3
Lythrum salicaria (Blut-Weiderich)	1	r		-	-														
Myosotis scorpioides agg. (Artengruppe Sumpf-vergissmeinnicht)	1	r		-	-														V
Persicaria amphibia (Wasser-Knöterich)	1	+		-	-														
Phalaris arundinacea (Rohr-Glanzgras)	1	r		-	-														
Poa trivialis (Gewöhnliches Rispengras)	1	2a		-	-														
Potentilla anserina (Gänse-Fingerkraut)	1	+		-	-														
Ranunculus repens (Kriechender Hahnenfuß)	1	2b		-	-														
Rumex crispus (Krauser Ampfer)	1	+		-	-														
<b>Anzahl Rote Liste Arten</b>													<b>2</b>	<b>3</b>	<b>1</b>				
<b>Anzahl Arten</b>										<b>25</b>									

MS: Mengensystem; M: Mengenangabe, W: Bewertung der Art (FFH-Monitoring), Vs: Vegetationsschicht, St: Status, PA: Autor Phänologie; Ph: Phänologie, Sz: Soziabilität, VS: Vitalitätssystem; V: Vitalität, G: Geschlecht, cf: unsichere Bestimmung, §: Schutz nach BNatSchG, HH: Rote Liste Hamburg, Nds: Rote Liste Niedersachsen, SH: Rote Liste Schleswig-Holstein, D: Rote Liste Deutschland