

Erhebungsbogen

B

Projekt	Biotopkartierung Hamburg	Interne Nr.	35581
		DK5 DK5-GK	6646 6648
		DK5 - Name	Langenhorn-Nord
Handlungsbedarf	Nein	Biotop-Nr. alt	298 48
Bearbeitung	BRG	Kartierung	10.06.2011
Räumliche Abbildung	Fläche	Fläche / Länge [m²/m]	5111,6133
Anzahl Abschnitte	1	Breite (lineare Abb.) [m]	

Gesetzlicher Schutz § 30 (2) 1.1 Natürliche oder naturnahe Fließgewässer **Schutz nur teilweise** Ja

Gesamtbewertung	7	Besonders wertvoll
– Alter	6	Biotop mittleren Alters, 50 bis 100 Jahre
– Belastungsgrad	6	Flächenhaft geringe oder örtlich stärkere oder Vorbelastung mit deutlichem Einfluß
– Ökolog. Funktion	7	Sehr hohe Bedeutung in einem Biotopkomplex, für den lokalen Biotopverbund oder als Puffer
– Seltenheit	7	Seltener Biotoptyp, mit seltenen oder bedrohten Pflges., gesättigtes Artenspektrum, einige RL-Arten

Bestandsbeschreibung

Der stark begradigte, meist beschattete Bornbach mit sandigem Bachbett und klarem Wasser weist eine Breite von etwa 1,5 bis 2 m auf. Daneben wird dem Biotop ein recht steil eingesenkt verlaufender, recht sonniger, grabenartiger Nebenarm zugeordnet, der zwischen einer Grünanlage und Kleingärten verläuft. Der Biotop wird abschnittsweise von hohen Bäumen begleitet, Gehölzbegleiter dominiert Schwarz-Erle. Die Ufer sind teilweise offen und flach und dann auch naturnah. Die Unterwasservegetation erreicht eine Deckung von knapp 5%. Punktuell tritt Schilf-Röhricht und Flutrasen auf. Der Uferverbau mit Bongossi ist teilweise noch gut erhalten, teils verfallen.

Im Bach dominiert der Wasserstern und ein schmales Laichkraut. Flutender Schwaden wächst in und am Wasser reichlich. Entlang des Ufers sind häufig Wald-Simse, Sumpf-Segge, verschiedene Straußgräser und lokal die Spitzblütige Binse (RL3) vertreten.

Der grabenartige Nebenarm weist ein schmales Betonbett auf, naturnahe Abschnitte fehlen. Zudem verfügt er zum Kartierzeitpunkt nicht über eine Wasservegetation. Daher ist nur der Abschnitt 2 nach § 30 geschützt. Die Qualität eines FFH-Lebensraum ist jedoch nicht gegeben.

Eine Aufgabe der Gewässerpflege und/oder eine bereichsweise Ausweitung des Flutraums des Baches würden eine Aufwertung des Gewässers mit sich bringen.

Vorkommen an Biototypen

1	TF	Typ	HF	F.Anteil
2	BTYP	Biototyp	- gesetzl. Grundl.	
3	Zusatz	Zusatz zum Biototypen		
4	LRT	Lebensraumtyp		
1	1		Ja	100 %
2	FBM	Bach, naturnah mit Beeinträchtigungen/Verbauungen (2000)		
4	kein LRT	kein Lebensraumtyp nach FFH-Richtlinie		

Räumliche Lage

Lagebeschreibung	Bornbach mit Nebenarm im Bereich des Dieckmoors		
Nachbarnutzung/en	Kleingarten, Grünanlage, Wald		
Rechtswert (X)	567117	Hochwert (Y)	5946918
Bezirk	Hamburg-Nord	Naturraum	Geestplatten westlich der Alster (696.01)
Stadtteil (OT-Nr.)	Langenhorn (432)	Gemarkung	Langenhorn (420)
Digitaler Grünplan	<input checked="" type="checkbox"/> Hafengesamtgebiet	<input type="checkbox"/> Ramsargebiet	<input type="checkbox"/> EG-Vogelschutzgeb.
Ausgleichsflächen NSG / ND / LSG	<input type="checkbox"/> Biosphärenreservat	<input type="checkbox"/> Nationalpark	<input type="checkbox"/>
FFH-GEBIET	LSG Langenhorn, Fuhlsbüttel, Kl. Borstel [HH-2018 / Anteil: 100%]		
Wasserschutzgebiet			

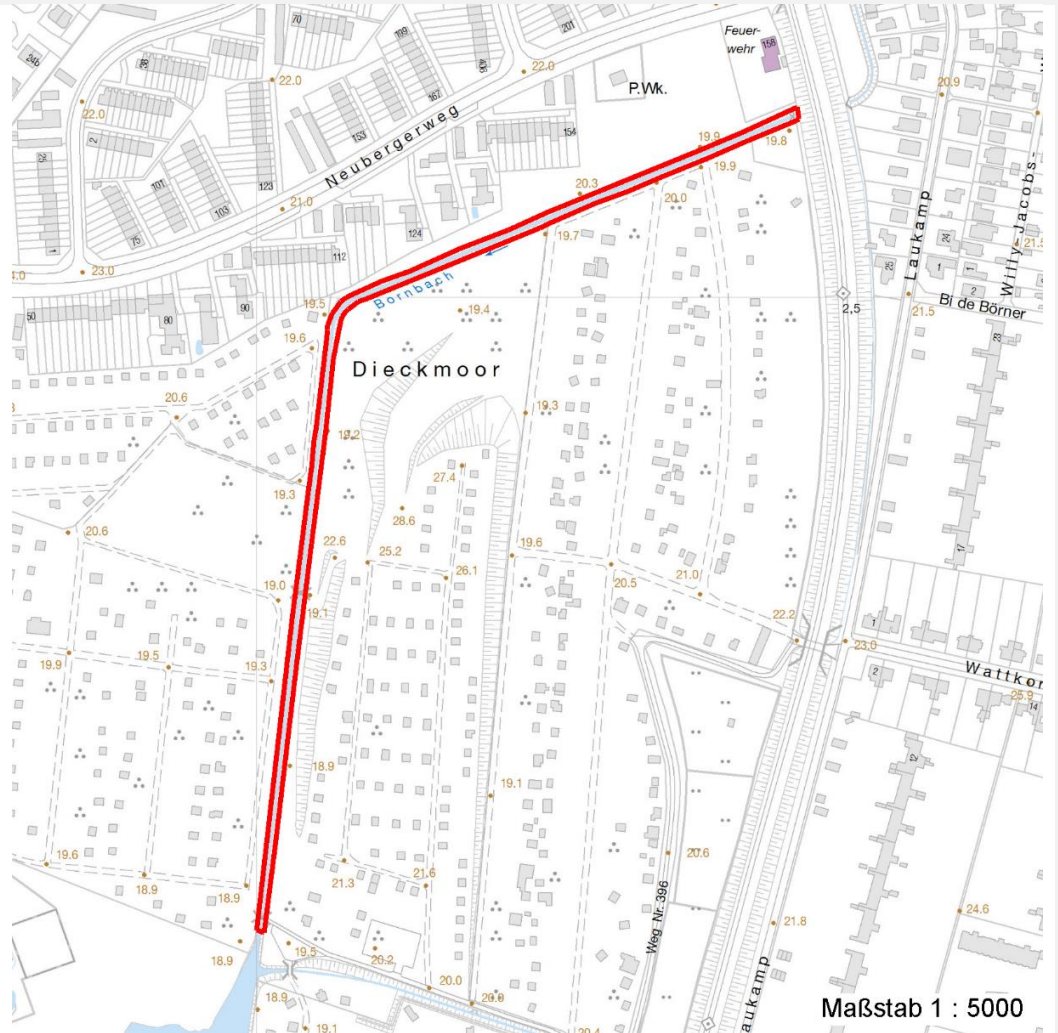
Erhebungsbogen

B

Projekt	Biotopkartierung Hamburg	Interne Nr.	35581
Handlungsbedarf	Nein	DK5 DK5-GK	6646 6648
Bearbeitung	BRG	DK5 - Name	Langenhorn-Nord
Räumliche Abbildung	Fläche	Biotop-Nr. alt	298 48
Anzahl Abschnitte	1	Kartierung	10.06.2011
		Fläche / Länge [m²/m]	5111,6133
		Breite (lineare Abb.) [m]	

Räumliche Lage

Karte



Weitere Erhebungsbögen

Interne Nr.	Interne Nr. Zuordnung	DK5	Biotop-Nr.	Kartierung	Zuordnung	DK5 (GK)	Biotop-Nr. (alt)
35581	35514	6646	25	18.09.2003	/	6648	17
35581	35493	6646	26	11.06.2003	/	6648	18
35581	35482	6646	88	01.10.2003	/	6648	10050
35581	35428	6646	98	01.10.2003	/	6648	10062
35581	35385	6646	102	01.10.2003	/	6648	10066
35581	35276	6646	135	01.10.2003	/	6648	10107
35581	35582	6646	206	15.09.1995	>	6648	48
35581	35583	6646	206	18.09.2003	>	6648	48

Zuordnung: N = nachfolgende Kartierung, K = weitere Kartierungen (zeitlich vorher oder nachher)

Foto

Interne Nr.	Index	Dateiname	Aufnahmerichtung
-------------	-------	-----------	------------------

26201 0 6646_298_100611_1.JPG

26.10.2020

Erhebungsbogen

B

Projekt	Biotopkartierung Hamburg		Interne Nr.	35581	
			DK5 DK5-GK	6646	6648
Handlungsbedarf	Nein		DK5 - Name	Langenhorn-Nord	
Bearbeitung	BRG	Kopie	Nein	Biotop-Nr. alt	298 48
Räumliche Abbildung	Fläche		Kartierung	10.06.2011	
Anzahl Abschnitte	1		Fläche / Länge [m²/m]	5111,6133	
			Breite (lineare Abb.) [m]		

Foto

Interne Nr.	Index	Dateiname	Aufnahmerichtung
26202	0	6646_298_100611_2.JPG	
26203	0	6646_298_100611_3.JPG	

Weitere Angaben

Merkmal	Wert
Auswertung	
Gefährdung/ Einflüsse	Eutrophierung Gewässerausbau
Wertgesichtspunkte	Naturnahe Uferabschnitte Wasservegetation Teil eines größeren Biotopkomplexes
Bedeutung für Tiergruppe	Wassergebundene Insekten
Maßnahmen	1.23 - Einstellung der Nutzung oder Pflege 3.3 - natürliche Dynamik zulassen

Foto

Fotodatei	6646_298_100611_1.JPG	Fotodatei	6646_298_100611_2.JPG
Bildbeschreibung		Bildbeschreibung	
Aufnahmerichtung		Aufnahmerichtung	



Erhebungsbogen

B

Projekt	Biotopkartierung Hamburg	Interne Nr.	35581
		DK5 DK5-GK	6646 6648
		DK5 - Name	Langenhorn-Nord
Handlungsbedarf	Nein	Biotop-Nr. alt	298 48
Bearbeitung	BRG	Kartierung	10.06.2011
Räumliche Abbildung	Fläche	Fläche / Länge [m²/m]	5111,6133
Anzahl Abschnitte	1	Breite (lineare Abb.) [m]	

Foto

Fotodatei 6646_298_100611_3.JPG
Bildbeschreibung
Aufnahmerichtung

Fotodatei
Bildbeschreibung
Aufnahmerichtung



Teilflächenbeschreibung

Teilflächentyp		Teilflächen-Nr.	1
Biototyp	Bach, naturnah mit Beeinträchtigungen/Verbauungen (2000)	Biototyp	FBM
- Zusatz		- gesetzl. Grundl.	
FFH-LRT	kein Lebensraumtyp nach FFH-Richtlinie	FFH-LRT	kein LRT
Beschreibung	Die Qualität eines FFH-Lebensraum nach 3260 ist nicht gegeben.	Entw.potential LRT	Ja
		Hauptfläche	Ja
		Flächenanteil	100 %
		FFH-Unters.Fläche	Nein
		Saatgutfläche	Nein

Weitere Angaben

Merkmal	Wert
Boden	
Feuchte	11 - flaches Gewässer
Stickstoffgehalt	6 - mäßig stickstoffarm bis stickstoffreich
Gewässer	
Breite	1.75 m
Wasserführung	g - gleichmäßige Wasserführung
Strömung	r - ruhig fließend
Trübung	k - klar, keine Trübung
Standort, Relief	
Böschungneigung	flach - 1:2 bis 1:3
Belichtung	4 - schattig bis halbschattig
Luft	windberuhigt

Erhebungsbogen

B

Projekt	Biotopkartierung Hamburg		Interne Nr.	35581	
			DK5 DK5-GK	6646	6648
Handlungsbedarf	Nein		DK5 - Name	Langenhorn-Nord	
Bearbeitung	BRG	Kopie	Nein	Biotop-Nr. alt	298 48
Räumliche Abbildung	Fläche			Kartierung	10.06.2011
Anzahl Abschnitte	1			Fläche / Länge [m²/m]	5111,6133
				Breite (lineare Abb.) [m]	

Zeigerwerte der Pflanzenartenliste (Auswertung)

Standort	Belichtung	halbsonnig	6,5
Boden	Feuchte	sehr naß	8,5
	Stickstoff (N)	mäßig stickstoffarm bis stickstoffreich	5,6
	Reaktion	schwach sauer	5,9
Vegetation	Mahdverträglichkeit	schnittempfindlich bis mäßig schnittverträglich	4,5
Zeigerwerte	Futterwert	geringwertiges Futter	2,7
	Wechselfeuchteanzeiger		9
	Giftpflanzen		5
	Überschw.anzeiger		8

Pflanzenartenliste

Gruppe / Pflanzenart	MS	M	W	Vs	St	PA	Ph	Sz	VS	V	G	cf	§	Rote Liste			
														HH	ND	SH	D
Tracheobionta (Gefäßpflanzen)																	
Aegopodium podagraria (Giersch)	7	z	-														
Agrostis capillaris (Rotes Straußgras)	7	z	-														
Agrostis gigantea (Riesen-Straußgras)	7	z	-									X					
Agrostis stolonifera (Ausläufer-Straußgras)	7	z	-														
Alisma plantago-aquatica (Gewöhnlicher Froschlöffel)	7	w	-														
Alliaria petiolata (Knoblauchsrauke)	7	z	-														
Alnus glutinosa (Schwarz-Erle)	7	d	-														
Alnus incana (Grau-Erle)	7	w	-														
Betula pendula (Hänge-Birke)	7	z	-														
Betula pubescens (Moor-Birke)	7	z	-														
Callitriche spec. (Wasserstern)	7	d	-														
Cardamine amara (Bitteres Schaumkraut)	7	w	-										V	V			
Cardamine spec. (Schaumkraut)	7	z	-														
Carex acutiformis (Sumpf-Segge)	7	h	-														
Crataegus monogyna (Eingrifflicher Weißdorn)	7	z	-														
Elymus repens (Gewöhnliche Quecke)	7	z	-														
Epilobium spec. (Weidenröschen)	7	w	-	-													
Equisetum palustre (Sumpf-Schachtelhalm)	7	w	-														
Filipendula ulmaria denudata (Echtes Mädesüß)	7	w	-														
Galeopsis tetrahit (Gewöhnlicher Hohlzahn)	7	w	-														
Glechoma hederacea (Gundermann)	7	z	-														
Glyceria fluitans (Flutender Schwaden)	7	d	-														
Holcus mollis (Weiches Honiggras)	7	z	-														
Impatiens parviflora (Kleinblütiges Springkraut)	7	z	-														
Iris pseudacorus (Gelbe Schwertlilie)	7	z	-										b				
Juncus acutiflorus (Spitzblütige Binse)	7	z	-										3	3			
Lathyrus pratensis (Wiesen-Platterbse)	7	z	-														
Lotus pedunculatus (Sumpf-Hornklee)	7	z	-											V			
Lysimachia nummularia (Pfennigkraut)	7	z	-														
Lysimachia vulgaris (Gewöhnlicher Gilbweiderich)	7	z	-														
Myosotis scorpioides agg. (Artengruppe Sumpf-vergissmeinnicht)	7	w	-	-										V			
Persicaria hydropiper (Wasserpfeffer)	7	w	-														

Erhebungsbogen

B

Projekt	Biotopkartierung Hamburg		Interne Nr.	35581	
			DK5 DK5-GK	6646	6648
Handlungsbedarf	Nein		DK5 - Name	Langenhorn-Nord	
Bearbeitung	BRG	Kopie	Biotop-Nr. alt	298	48
Räumliche Abbildung	Fläche	Nein	Kartierung	10.06.2011	
Anzahl Abschnitte	1		Fläche / Länge [m²/m]	5111,6133	
			Breite (lineare Abb.) [m]		

Pflanzenartenliste

Gruppe / Pflanzenart	MS	M	W	Vs	St	PA	Ph	Sz	VS	V	G	cf	§	Rote Liste				
														HH	ND	SH	D	
Phragmites australis (Schilf)	7	z		-														
Plantago lanceolata (Spitz-Wegerich)	7	z		-														
Poa pratensis agg. (Artengruppe Wiesen-Rispengras)	7	w		-														
Potamogeton spec. (Laichkraut)	7	h		-														
Prunus padus (Echte Traubenkirsche)	7	z		-														
Ranunculus acris (Scharfer Hahnenfuß)	7	z		-														
Ranunculus flammula (Brennender Hahnenfuß)	7	l		-													V	
Ranunculus repens (Kriechender Hahnenfuß)	7	z		-														
Rumex acetosa (Großer Sauerampfer)	7	z		-														
Rumex hydrolapathum (Fluss-Ampfer)	7	w		-														
Rumex obtusifolius (Stumpfbältriger Ampfer)	7	z		-														
Salix cinerea (Grau-Weide)	7	z		-														
Salix spec. (Weide)	7	z		-														
Salix x rubens (Fahl-Weide)	7	w		-														
Sambucus nigra (Schwarzer Holunder)	7	z		-														
Scirpus sylvaticus (Wald-Simse)	7	h		-													V	
Sorbus aucuparia (Eberesche)	7	z		-														
Stellaria alsine (Bach-Sternmiere)	7	z		-												3		
Urtica dioica (Große Brennessel)	7	z		-														
Veronica beccabunga (Bachbungen-Ehrenpreis)	7	z		-														
Anzahl Rote Liste Arten														3	6			
Anzahl Arten														52				

MS: Mengensystem; M: Mengenangabe, W: Bewertung der Art (FFH-Monitoring), Vs: Vegetationsschicht, St: Status, PA: Autor Phänologie; Ph: Phänologie, Sz: Soziabilität, VS: Vitalitätssystem; V: Vitalität, G: Geschlecht, cf: unsichere Bestimmung, §: Schutz nach BNatSchG, HH: Rote Liste Hamburg, Nds: Rote Liste Niedersachsen, SH: Rote Liste Schleswig-Holstein, D: Rote Liste Deutschland