

Erhebungsbogen

B

Projekt	Biotopkartierung Hamburg		Interne Nr.	31287
			DK5 DK5-GK	6626 6628
			DK5 - Name	Kirchdorf
Handlungsbedarf	Nein		Biotop-Nr. alt	98 122
Bearbeitung	BRA	Kopie	Nein	Kartierung
				17.09.2009
Räumliche Abbildung	Fläche			Fläche / Länge [m²/m]
				7442,4899
Anzahl Abschnitte	1			Breite (lineare Abb.) [m]

Gesetzlicher Schutz	§ 30 (2) 1.2 Natürliche oder naturnahe stehende Gewässer	Schutz nur teilweise	Nein
----------------------------	--	-----------------------------	------

Gesamtbewertung	6	Wertvoll
– Alter	5	Biotop mittleren Alters, 20 bis 50 Jahre
– Belastungsgrad	6	Flächenhaft geringe oder örtlich stärkere oder Vorbelastung mit deutlichem Einfluß
– Ökolog. Funktion	7	Sehr hohe Bedeutung in einem Biotopkomplex, für den lokalen Biotopverbund oder als Puffer
– Seltenheit	6	Seltener Biotoptyp, ohne seltene oder bedrohte Pflges., ungesättigtes Artenspektrum, reliktsische RL-Arten

Bestandsbeschreibung

Vermutlich ursprünglich angelegtes Regen-Rückhaltebecken, neben der Bebauung im Südosten am Übergang zur Neuenfelder Straße. Umgeben von einer kleinteiligen Parkanlage. Mit relativ flach geneigten Uferböschungen, die jedoch insgesamt um etwa 1 m bis 1,50 m ansteigen. Das Gewässer selbst mit deutlich getrübttem Wasser, Sichttiefen nur um etwa 0,5 m, in Teilbereichen mit größeren Teichrosenbeständen und erkennbarer submerser Vegetation aus Wasserstern, Hornkraut und Wasserpest. Die relativ flach geneigten Ufer sind zur Hälfte überwachsen von naturnahem Gehölzaufwuchs aus v.a. Schwarz-Erlen, darunter einige schon recht hoch aufgewachsene Silber-Weiden. Im Osten ist ein Teilbereich der Ufer gartenartig gestaltet, vermutlich Bestandteil eines Schulgartens. Im übrigen sind in den belichteten Bereichen aber auch sehr große Seggenrieder entwickelt mit hohen Anteilen von Ufersegge. Daneben auch ausgeprägte Fluren aus Hochstauden, v.a. Blutweiderich. Daran anschließend sind häufiger gemähte Rasenflächen vorhanden. Die naturnahen Seggenrieder und Röhrichte nehmen rund 30 bis 40 % der Ufer ein. Insgesamt ist das Ufer sehr naturnah eingewachsen und wird von Wasservögeln rege genutzt.

Als Regenrückhaltebecken kein LRT gemäß FFH-RL

Vorkommen an Biotoptypen

1	TF	Typ	HF	F.Anteil
2	BTYP	Biotoptyp	- gesetzl. Grundl.	
3	Zusatz	Zusatz zum Biotoptypen		
4	LRT	Lebensraumtyp		
1	1		Ja	100 %
2	SEZ	Sonstiges, naturnahes, nährstoffreiches Kleingewässer (2000)		
4	kein LRT	kein Lebensraumtyp nach FFH-Richtlinie		

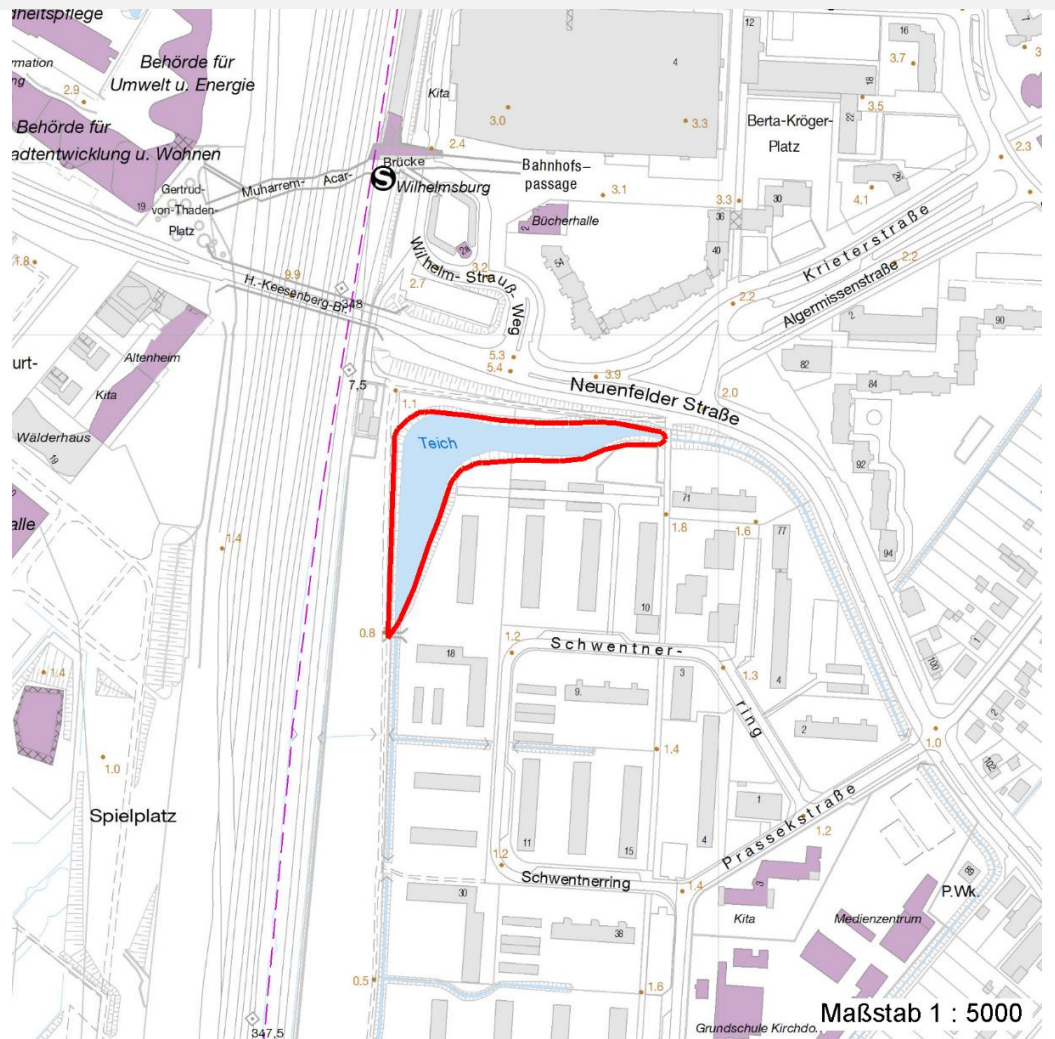
Räumliche Lage

Lagebeschreibung	Südlich Neuenfelder Straße, östlich der Bahn			
Nachbarnutzung/en	Grünanlagen			
Rechtswert (X)	566832	Hochwert (Y)	5927906	
Bezirk	Hamburg-Mitte	Naturraum	Elbinsel Wilhelmsburg (673.01)	
Stadtteil (OT-Nr.)	Wilhelmsburg (136)	Gemarkung	Wilhelmsburg (147)	
Digitaler Grünplan	<input checked="" type="checkbox"/> Hafengesamtgebiet	<input type="checkbox"/> Ramsargebiet	<input type="checkbox"/> EG-Vogelschutzgeb.	<input type="checkbox"/>
Ausgleichsflächen	<input type="checkbox"/> Biosphärenreservat	<input type="checkbox"/> Nationalpark	<input type="checkbox"/>	<input type="checkbox"/>
NSG / ND / LSG				
FFH-GEBIET				
Wasserschutzgebiet				

Projekt	Biotopkartierung Hamburg	Interne Nr.	31287
		DK5 DK5-GK	6626 6628
		DK5 - Name	Kirchdorf
Handlungsbedarf	Nein	Biotop-Nr. alt	98 122
Bearbeitung	BRA	Kartierung	17.09.2009
Räumliche Abbildung	Fläche	Fläche / Länge [m²/m]	7442,4899
Anzahl Abschnitte	1	Breite (lineare Abb.) [m]	

Räumliche Lage

Karte



Foto

Interne Nr.	Index	Dateiname	Aufnahmerichtung
25770	0	6626_98_170909_1.JPG	
25771	0	6626_98_170909_2.JPG	
25772	0	6626_98_170909_3.JPG	
25773	0	6626_98_170909_4.JPG	
25774	0	6626_98_170909_5.JPG	

Weitere Angaben

Merkmal	Wert
Auswertung Gefährdung / Einflüsse	Relativ schlechte Wasserqualität, vermutlich Eintrag von belastetem Oberflächenwasser, Lage in der Parkanlage, vermutlich Fütterung der Wasservögel, Gartengestaltung eines Teilabschnittes der Ufer.

Erhebungsbogen

B

Projekt	Biotopkartierung Hamburg	Interne Nr.	31287	
		DK5 DK5-GK	6626	6628
Handlungsbedarf	Nein	DK5 - Name	Kirchdorf	
Bearbeitung	BRA	Biotop-Nr. alt	98	122
Räumliche Abbildung	Fläche	Kartierung	17.09.2009	
Anzahl Abschnitte	1	Fläche / Länge [m²/m]	7442,4899	
		Breite (lineare Abb.) [m]		

Weitere Angaben

Merkmal	Wert
Wertgesichtspunkte	Teils relativ gut beruhigte Uferabschnitte, auch mit breiterem Hinterland, so dass Brutvogelhabitate in größerem Umfang entstehen.
zoologisch bedeutsame Strukturen	Kleingewässer, wasserführende Gräben
Bedeutung für Tiergruppe	Libellen Amphibien Vögel
Maßnahmen	Nach Möglichkeit die Wasserqualität verbessern, im übrigen naturnahe Elemente erhalten.

Foto

Fotodatei 6626_98_170909_1.JPG

Bildbeschreibung
Aufnahmerichtung



Fotodatei 6626_98_170909_2.JPG

Bildbeschreibung
Aufnahmerichtung



Erhebungsbogen

B

Projekt	Biotopkartierung Hamburg	Interne Nr.	31287
		DK5 DK5-GK	6626 6628
Handlungsbedarf	Nein	DK5 - Name	Kirchdorf
Bearbeitung	BRA	Biotop-Nr. alt	98 122
Räumliche Abbildung	Fläche	Kartierung	17.09.2009
Anzahl Abschnitte	1	Fläche / Länge [m²/m]	7442,4899
		Breite (lineare Abb.) [m]	

Foto

Fotodatei 6626_98_170909_3.JPG

Bildbeschreibung
Aufnahmerichtung



Fotodatei 6626_98_170909_4.JPG

Bildbeschreibung
Aufnahmerichtung



Teilflächenbeschreibung

Teilflächentyp		Teilflächen-Nr.	1
Biotoptyp	Sonstiges, naturnahes, nährstoffreiches Kleingewässer (2000)	Biotoptyp	SEZ
- Zusatz		- gesetzl. Grundl.	
FFH-LRT	kein Lebensraumtyp nach FFH-Richtlinie	FFH-LRT	kein LRT
Beschreibung		Entw.potential LRT	
		Hauptfläche	Ja
		Flächenanteil	100 %
		FFH-Unters.Fläche	Nein
		Saatgutfläche	Nein

Projekt	Biotopkartierung Hamburg		Interne Nr.	31287
			DK5 DK5-GK	6626 6628
			DK5 - Name	Kirchdorf
Handlungsbedarf	Nein		Biotop-Nr. alt	98 122
Bearbeitung	BRA	Kopie	Nein	Kartierung
Räumliche Abbildung	Fläche			17.09.2009
Anzahl Abschnitte	1			Fläche / Länge [m²/m]
				7442,4899
				Breite (lineare Abb.) [m]

Weitere Angaben

Merkmal	Wert
Boden	
Feuchte	11 - flaches Gewässer
Reaktion	7 - neutral
Stickstoffgehalt	6 - mäßig stickstoffarm bis stickstoffreich
Gewässer	
Böschungshöhe	1.00 m
Gewässertiefe	1.00 m
Wasserführung	g - gleichmäßige Wasserführung
Strömung	k - keine Strömung
Trübung	m - mittlere Trübung
Substrat	sc - Schlamm (Feinsubstrat organisch)
Standort, Relief	
Böschungsneigung	flach - 1:2 bis 1:3
Belichtung	7 - halbsonnig
Veg. - Deckg./Ant.	
naturnahe Uferveg.	70 %
Schwimmb.veg.	30 %
submerse Veg.	30 %
Veg. - Zeigerwerte	
Mahdverträglichkeit	3 - schnittempfindlich (nur Herbstschnitt vertragend)
Futterwert	2 - sehr geringwertiges Futter
Anz. Giftpflanzen	1
Anz. Wechselfeuchtezeiger	7
Anz. Überschwemmungsz.	9
Veg. - Soziologie	
BfN Schlüssel	24.0.01 - Potamogetonalia pectinati (Festwurzelnde Wasserpflanzen-Ges.) 44.0.01.02 - Alnion glutinosae (Erlenbruchwälder) 27 - Phragmitetea (Röhrichte und Großseggenrieder) 30.0.01.03 - Filipendulion (Mädesüß-Uferfluren)

Zeigerwerte der Pflanzenartenliste (Auswertung)

Standort	Belichtung	halbsonnig	7
Boden	Feuchte	sehr naß	9,3
	Stickstoff (N)	mäßig stickstoffarm bis stickstoffreich	6,2
	Reaktion	neutral	6,8
Vegetation	Mahdverträglichkeit	schnittempfindlich (nur Herbstschnitt vertragend)	3,2
Zeigerwerte	Futterwert	sehr geringwertiges Futter	2,4
	Wechselfeuchteanzeiger		7
	Giftpflanzen		1
	Überschw.anzeiger		9

Pflanzenartenliste

Gruppe / Pflanzenart														Rote Liste			
	MS	M	W	Vs	St	PA	Ph	Sz	VS	V	G	cf	§	HH	ND	SH	D
Tracheobionta (Gefäßpflanzen)																	

Erhebungsbogen

B

Projekt	Biotopkartierung Hamburg		Interne Nr.	31287	
			DK5 DK5-GK	6626	6628
Handlungsbedarf	Nein		DK5 - Name	Kirchdorf	
Bearbeitung	BRA	Kopie	Biotop-Nr. alt	98	122
Räumliche Abbildung	Fläche	Nein	Kartierung	17.09.2009	
Anzahl Abschnitte	1		Fläche / Länge [m²/m]	7442,4899	
			Breite (lineare Abb.) [m]		

Pflanzenartenliste

Gruppe / Pflanzenart	MS	M	W	Vs	St	PA	Ph	Sz	VS	V	G	cf	§	Rote Liste				
														HH	ND	SH	D	
Agrostis stolonifera (Ausläufer-Straußgras)	7	w		-	-													
Alnus glutinosa (Schwarz-Erle)	7	h		-	-													
Carex acuta (Schlank-Segge)	7	z		-	-												V	
Carex acutiformis (Sumpf-Segge)	7	w		-	-													
Carex riparia (Ufer-Segge)	7	h		-	-													
Ceratophyllum demersum (Rauhes Hornblatt)	7	w		-	-												V	
Elodea nuttallii (Nuttalls Wasserpest)	7	w		-	-													
Epilobium hirsutum (Zottiges Weidenröschen)	7	z		-	-													
Glyceria maxima (Wasser-Schwaden)	7	h		-	-													
Iris pseudacorus (Gelbe Schwertlilie)	7	z		-	-									b				
Juncus articulatus (Glieder-Binse)	7	w		-	-													
Juncus effusus (Flutter-Binse)	7	w		-	-													
Lycopus europaeus (Gewöhnlicher Wolfstrapp)	7	w		-	-													
Lythrum salicaria (Blut-Weiderich)	7	z		-	-													
Myosotis scorpioides agg. (Artengruppe Sumpf-vergissmeinnicht)	7	w		-	-												V	
Nuphar lutea (Gelbe Teichrose)	7	z		-	-									b				
Phalaris arundinacea (Rohr-Glanzgras)	7	w		-	-													
Phragmites australis (Schilf)	7	z		-	-													
Potamogeton natans (Schwimmendes Laichkraut)	7	z		-	-													
Prunus padus (Echte Traubenkirsche)	7	w		-	-													
Salix alba (Silber-Weide)	7	w		-	-													
Salix cinerea (Grau-Weide)	7	z		-	-													
Salix triandra (Mandel-Weide)	7	w		-	-													
Salix x smithiana (Kübler-Weide)	7	w		-	-													D
Sparganium erectum (Ästiger Igelkolben)	7	w		-	-													
Typha latifolia (Breitblättriger Rohrkolben)	7	z		-	-													
Anzahl Rote Liste Arten														1	2	1		
Anzahl Arten														26				

MS: Mengensystem; M: Mengenangabe, W: Bewertung der Art (FFH-Monitoring), Vs: Vegetationsschicht, St: Status, PA: Autor Phänologie; Ph: Phänologie, Sz: Soziabilität, VS: Vitalitätssystem; V: Vitalität, G: Geschlecht, cf: unsichere Bestimmung, §: Schutz nach BNatSchG, HH: Rote Liste Hamburg, Nds: Rote Liste Niedersachsen, SH: Rote Liste Schleswig-Holstein, D: Rote Liste Deutschland