

# Erhebungsbogen

**B**

<b>Projekt</b>	Biotopkartierung Hamburg		<b>Interne Nr.</b>	31335
			<b>DK5   DK5-GK</b>	6626 6628
			<b>DK5 - Name</b>	Kirchdorf
<b>Handlungsbedarf</b>	Nein		<b>Biotop-Nr.   alt</b>	33 35
<b>Bearbeitung</b>	BRA	<b>Kopie</b>	Nein	<b>Kartierung</b>
<b>Räumliche Abbildung</b>	Fläche			22.09.2001
<b>Anzahl Abschnitte</b>	1			<b>Fläche / Länge [m²/m]</b>
				4867,807
				<b>Breite (lineare Abb.) [m]</b>

<b>Gesetzlicher Schutz</b>	§ 30 (2) 1.2 Natürliche oder naturnahe stehende Gewässer	<b>Schutz nur teilweise</b>	Nein
----------------------------	--	-----------------------------	------

<b>Gesamtbewertung</b>	6 Wertvoll
– <b>Alter</b>	6 Biotop mittleren Alters, 50 bis 100 Jahre
– <b>Belastungsgrad</b>	5 Flächenhaft mittlere oder örtlich starke Belastung
– <b>Ökolog. Funktion</b>	5 Bedeutung in einem Biotopkomplex, für den lokalen Biotopverbund oder als Puffer
– <b>Seltenheit</b>	6 Seltener Biotoptyp, ohne seltene oder bedrohte Pflges., ungesättigtes Artenspektrum, reliktsische RL-Arten

## Bestandsbeschreibung

Calla-Brack: Dauerhaftes Stillgewässer im Verlauf von Hauptwettern, randlich überschattet durch - teils gepflanze - Altbäume - meist Schwarzerlen mit Höhen um 10m - auf fast allen Ufern. Dazwischen liegen offene, parkartig geprägte, von gemähten Rasen bedeckte Böschungsabschnitte. Unter den Bäumen und entlang des Wassers auf schmalen Streifen sind halbruderal und feuchte Uferstaudenfluren und nitrophile Röhrichte vorhanden. Die Böschungen sind oft relativ steil und 1-2m hoch. Trockenfallende Abschnitte an den unteren Ufern deuten auf zeitweilig deutlich Schwankungen des Wasserspiegels hin. Das Wasser ist kräftig getrübt, von größeren Beständen Teichrose bewachsen. Die Tiefe ist nicht erkennbar. Durch Fütterung ist ein relativ großer, das Gewässer eutrophierender Bestand an Wasser- v.a. Entenvögeln vorhanden.

## Vorkommen an Biotoptypen

1	TF	Typ	HF	F.Anteil
2	BTYP	Biotoptyp	- gesetzl. Grundl.	
3	Zusatz	Zusatz zum Biotoptypen		
4	LRT	Lebensraumtyp		
1	1		Ja	100 %
2	SEB	Brack, naturnah, nährstoffreich (2000)		
4	kein LRT	kein Lebensraumtyp nach FFH-Richtlinie		

## Räumliche Lage

<b>Lagebeschreibung</b>	ND Calla-Brack		
<b>Nachbarnutzung/en</b>	Park		
<b>Rechtswert (X)</b>	566928	<b>Hochwert (Y)</b>	5926524
<b>Bezirk</b>	Hamburg-Mitte	<b>Naturraum</b>	Elbinsel Wilhelmsburg (673.01)
<b>Stadtteil (OT-Nr.)</b>	Wilhelmsburg (136)	<b>Gemarkung</b>	Wilhelmsburg (147)
<b>Digitaler Grünplan</b>	<input checked="" type="checkbox"/> <b>Hafengesamtgebiet</b>	<input type="checkbox"/> <b>Ramsargebiet</b>	<input type="checkbox"/> <b>EG-Vogelschutzgeb.</b>
<b>Ausgleichsflächen</b>	<input type="checkbox"/> <b>Biosphärenreservat</b>	<input type="checkbox"/> <b>Nationalpark</b>	<input type="checkbox"/>
<b>NSG / ND / LSG</b>	ND Callabrack [ HH-1010 / Anteil: 90% ]		
<b>FFH-GEBIET</b>			
<b>Wasserschutzgebiet</b>			

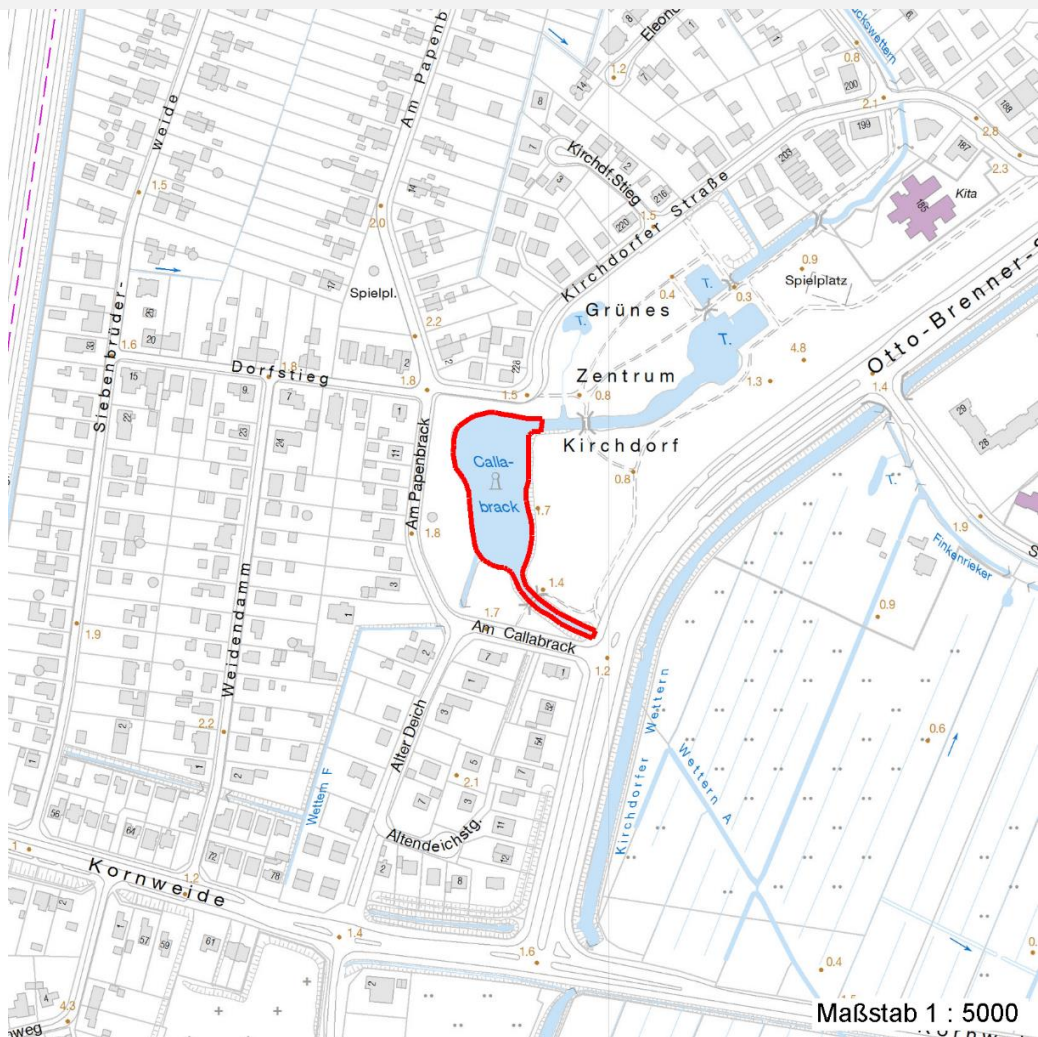
# Erhebungsbogen

**B**

<b>Projekt</b>	Biotopkartierung Hamburg	<b>Interne Nr.</b>	31335	
		<b>DK5   DK5-GK</b>	<b>6626</b>	6628
		<b>DK5 - Name</b>	Kirchdorf	
<b>Handlungsbedarf</b>	Nein	<b>Biotop-Nr.   alt</b>	<b>33</b>	35
<b>Bearbeitung</b>	BRA	<b>Kartierung</b>	22.09.2001	
<b>Räumliche Abbildung</b>	Fläche	<b>Fläche / Länge [m<sup>2</sup>/m]</b>	4867,807	
<b>Anzahl Abschnitte</b>	1	<b>Breite (lineare Abb.) [m]</b>		

## Räumliche Lage

Karte



## Weitere Erhebungsbögen

Interne Nr.	Interne Nr. Zuordnung	DK5	Biotop-Nr.	Kartierung	Zuordnung	DK5 (GK)	Biotop-Nr. (alt)
31335	31344	6626	33	17.09.2009	K	6628	35
31335	31256	6626	17	15.09.1979	<	6628	9

Zuordnung: N = nachfolgende Kartierung, K = weitere Kartierungen (zeitlich vorher oder nachher)

## Foto

Interne Nr.	Index	Dateiname	Aufnahmerichtung
4603	0	6626_33_220901_1.JPG	

## Weitere Angaben

Merkmal	Wert
Auswertung	

# Erhebungsbogen

**B**

<b>Projekt</b>	Biotopkartierung Hamburg	<b>Interne Nr.</b>	31335
		<b>DK5   DK5-GK</b>	<b>6626</b> 6628
<b>Handlungsbedarf</b>	Nein	<b>DK5 - Name</b>	Kirchdorf
<b>Bearbeitung</b>	BRA	<b>Biotop-Nr.   alt</b>	<b>33</b> 35
<b>Räumliche Abbildung</b>	Fläche	<b>Kartierung</b>	22.09.2001
<b>Anzahl Abschnitte</b>	1	<b>Fläche / Länge [m<sup>2</sup>/m]</b>	4867,807
		<b>Breite (lineare Abb.) [m]</b>	

## Weitere Angaben

Merkmal	Wert
Gefährdung / Einflüsse	stark getrübt, eutrophiert; hoher Besatz mit Entenvögeln (Fütterung), Wasserstandsschwankungen, parkartig intensive Nutzung der Ufer und Nachbarflächen
Wertgesichtspunkte	Biotopkomplex mit extensiv genutzten Bereichen auf dem Ostufer; dauerhaftes Gewässer mit Bedeutung für Entenvögel, Fische und evtl. Erdkröten; landschaftlich und naturhistorisch bedeutend
zoologisch bedeutsame Strukturen	Kleingewässer
Bedeutung für Tiergruppe	Fische Vögel
Maßnahmen	Erhalt; Ufer nicht (oder nur kurze Abschnitte) gärtnerisch pflegen.

## Foto

**Fotodatei** 6626\_33\_220901\_1.JPG

**Bildbeschreibung**  
**Aufnahmerichtung**

**Fotodatei**

**Bildbeschreibung**  
**Aufnahmerichtung**



## Teilflächenbeschreibung

<b>Teilflächentyp</b>		<b>Teilflächen-Nr.</b>	1
<b>Biotoptyp</b>	Brack, naturnah, nährstoffreich (2000)	<b>Biotoptyp</b>	SEB
<b>- Zusatz</b>		<b>- gesetzl. Grundl.</b>	
<b>FFH-LRT</b>	kein Lebensraumtyp nach FFH-Richtlinie	<b>FFH-LRT</b>	kein LRT
<b>Beschreibung</b>		<b>Entw.potential LRT</b>	
		<b>Hauptfläche</b>	Ja
		<b>Flächenanteil</b>	100 %
		<b>FFH-Unters.Fläche</b>	Nein
		<b>Saatgutfläche</b>	Nein

# Erhebungsbogen

**B**

<b>Projekt</b>	Biotopkartierung Hamburg		<b>Interne Nr.</b>	31335
			<b>DK5   DK5-GK</b>	<b>6626</b> 6628
<b>Handlungsbedarf</b>	Nein		<b>DK5 - Name</b>	Kirchdorf
<b>Bearbeitung</b>	BRA	<b>Kopie</b>	Nein	<b>Biotop-Nr.   alt</b>
<b>Räumliche Abbildung</b>	Fläche			<b>33</b> 35
<b>Anzahl Abschnitte</b>	1			<b>Kartierung</b>
				22.09.2001
				<b>Fläche / Länge [m<sup>2</sup>/m]</b>
				4867,807
				<b>Breite (lineare Abb.) [m]</b>

## Weitere Angaben

Merkmal	Wert
<b>Boden</b>	
Feuchte	11 - flaches Gewässer
Stickstoffgehalt	7 - stickstoffreich
<b>Gebietszuordnung</b>	
Gebietsbezeichnung	Calla-Brack
<b>Gewässer</b>	
Böschungshöhe	1.50 m
Wasserführung	w - wechselnde Wasserstände
Strömung	k - keine Strömung
Trübung	s - starke Trübung
<b>Standort, Relief</b>	
Böschungsneigung	steil - 1:1 bis 1:2
Belichtung	8 - sonnig
<b>Veg. - Soziologie</b>	
BfN Schlüssel	24.0.01.03 - Nymphaeion albae (Wurzelnde Schwimmblattdecken) 27.0.01 - Phragmitetalia (Röhrichte und Großseggenrieder) 30.0.01.03 - Filipendulion (Mädesüß-Uferfluren)

## Zeigerwerte der Pflanzenartenliste (Auswertung)

<b>Standort</b>	<b>Belichtung</b>	halbsonnig	6,7
<b>Boden</b>	<b>Feuchte</b>	sehr naß	9
	<b>Stickstoff (N)</b>	stickstoffreich	6,9
	<b>Reaktion</b>	neutral	6,8
<b>Vegetation</b>	<b>Mahdverträglichkeit</b>	schnittempfindlich (nur Herbstschnitt vertragend)	3
<b>Zeigerwerte</b>	<b>Futterwert</b>	sehr geringwertiges Futter	2,1
	<b>Wechselfeuchteanzeiger</b>		4
	<b>Giftpflanzen</b>		2
	<b>Überschw.anzeiger</b>		5

## Pflanzenartenliste

Gruppe / Pflanzenart	MS	M	W	Vs	St	PA	Ph	Sz	VS	V	G	cf	Rote Liste			
													§	HH	ND	SH
<b>Tracheobionta (Gefäßpflanzen)</b>																
Alnus glutinosa (Schwarz-Erle)	7	h		-												
Anthriscus sylvestris (Wiesen-Kerbel)	7	w		-												
Atriplex patula (Spreizende Melde)	7	w		-												
Calamagrostis epigejos (Land-Reitgras)	7	w		-												
Callitriche palustris agg. (Artengruppe Sumpf-Wasserstern)	7	w		-										3		
Calystegia sepium (Zaun-Winde)	7	z		-												
Carex acuta (Schlank-Segge)	7	w		-										V		
Dactylis glomerata (Wiesen-Knäuelgras)	7	w		-												
Elymus repens (Gewöhnliche Quecke)	7	w		-												
Epilobium hirsutum (Zottiges Weidenröschen)	7	z		-												
Filipendula ulmaria (Mädesüß)	7	w		-												
Fraxinus excelsior (Gewöhnliche Esche)	7	w		-												

# Erhebungsbogen

# B

<b>Projekt</b>	Biotopkartierung Hamburg		<b>Interne Nr.</b>	31335	
			<b>DK5   DK5-GK</b>	<b>6626</b>	6628
<b>Handlungsbedarf</b>	Nein		<b>DK5 - Name</b>	Kirchdorf	
<b>Bearbeitung</b>	BRA	<b>Kopie</b>	<b>Biotop-Nr.   alt</b>	<b>33</b>	35
<b>Räumliche Abbildung</b>	Fläche		<b>Kartierung</b>	22.09.2001	
<b>Anzahl Abschnitte</b>	1		<b>Fläche / Länge [m<sup>2</sup>/m]</b>	4867,807	
			<b>Breite (lineare Abb.) [m]</b>		

## Pflanzenartenliste

Gruppe / Pflanzenart	MS	M	W	Vs	St	PA	Ph	Sz	VS	V	G	cf	Rote Liste						
													§	HH	ND	SH	D		
Glyceria maxima (Wasser-Schwaden)	7	w		-															
Iris pseudacorus (Gelbe Schwertlilie)	7	w		-													b		
Lamium album (Weiße Taubnessel)	7	w		-															
Lemna minor (Kleine Wasserlinse)	7	w		-															
Lysimachia vulgaris (Gewöhnlicher Gilbweiderich)	7	w		-															
Nuphar lutea (Gelbe Teichrose)	7	h		-													b		
Persicaria lapathifolia (Ampfer-Knöterich)	7	w		-															
Phragmites australis (Schilf)	7	w		-															
Rorippa amphibia (Wasser-Sumpfkresse)	7	w		-															
Rubus armeniacus (Armenische Brombeere)	7	w		-															
Rubus idaeus (Himbeere)	7	w		-															
Rumex hydrolapathum (Fluss-Ampfer)	7	w		-															
Salix alba (Silber-Weide)	7	w		-															
Sambucus nigra (Schwarzer Holunder)	7	w		-															
Solanum dulcamara (Bittersüßer Nachtschatten)	7	w		-															
<b>Anzahl Rote Liste Arten</b>															<b>1</b>	<b>1</b>			
<b>Anzahl Arten</b>																	<b>27</b>		

MS: Mengensystem; M: Mengenangabe, W: Bewertung der Art (FFH-Monitoring), Vs: Vegetationsschicht, St: Status, PA: Autor Phänologie; Ph: Phänologie, Sz: Soziabilität, VS: Vitalitätssystem; V: Vitalität, G: Geschlecht, cf: unsichere Bestimmung, §: Schutz nach BNatSchG, HH: Rote Liste Hamburg, Nds: Rote Liste Niedersachsen, SH: Rote Liste Schleswig-Holstein, D: Rote Liste Deutschland