

# Erhebungsbogen

**B**

<b>Projekt</b>	Biotopkartierung Hamburg	<b>Interne Nr.</b>	131907
		<b>DK5   DK5-GK</b>	<b>6626</b> 6628
		<b>DK5 - Name</b>	Kirchdorf
<b>Handlungsbedarf</b>	Nein	<b>Biotop-Nr.   alt</b>	<b>33</b> 35
<b>Bearbeitung</b>	BRA	<b>Kartierung</b>	11.09.2018
<b>Räumliche Abbildung</b>	Fläche	<b>Fläche / Länge [m<sup>2</sup>/m]</b>	4478,439
<b>Anzahl Abschnitte</b>	1	<b>Breite (lineare Abb.) [m]</b>	

**Gesetzlicher Schutz** § 30 (2) 1.2 Natürliche oder naturnahe stehende Gewässer **Schutz nur teilweise** **Nein**

<b>Gesamtbewertung</b>	6	Wertvoll
– <b>Alter</b>	8	Biotop hohen Alters, 200 bis 500 Jahre
– <b>Belastungsgrad</b>	5	Flächenhaft mittlere oder örtlich starke Belastung
– <b>Ökolog. Funktion</b>	6	Hohe Bedeutung in einem Biotopkomplex, für den lokalen Biotopverbund oder als Puffer
– <b>Seltenheit</b>	6	Seltener Biotoptyp, ohne seltene oder bedrohte Pflges., ungesättigtes Artenspektrum, reliktsche RL-Arten

## Bestandsbeschreibung

Calla-Brack  
 Brack innerhalb einer öffentlichen Grünanlage, Wasserführung etwa 1,50 bis 2 m unter dem benachbarten Gelände. I.d.R. mit relativ steilen Uferböschungen, im unteren Teil teils senkrecht, so dass kaum irgendwo natürliche Röhrichte entstehen können. Das Wasser selbst mit unbekannter Tiefe, deutlicher Trübung und vielen aufschwimmenden Schwebstoffen, 0,5 m Sichttiefe. Gewässervegetation mit einem recht großen Bestand von Teichrose, in den Randbereichen auch Bestände von Hornkraut und Wasserlinse, im südlichen Auslass zur Wettern mit einzelnen Wasserstern-Beständen. Möglicherweise weitere Arten submerser Vegetation, die nicht regelmäßig erkennbar ist. Insgesamt deutliche Eutrophierung und Verarmung zur Vorkartierung erkennbar. Die Ufer sind z.T. zugänglich und rasenartig genutzt und gepflegt, z.T. überwachsen von natürlichem Gebüsch aus Grauweide, einzelnen Schwarz-Erlen im Ufer und Eschen. Im Süden dominiert von einem Gebüsch aus Garten-Brombeere. Dort punktuell Rastplatz für Bierliebhaber und Angler, recht vermüllt auch in relativ dichten und beruhigten Gehölzbereichen. Häufig reichen die Gebüsche und Gehölze bis über das Wasser. Teilweise sind die Gebüsche bruchwaldartig entwickelt, spontan kommen Erlen, Eschen und Weiden auf. Möglicherweise ein Grünspecht-Revier. Teilweise mit Fischbestand.

## Vorkommen an Biotoptypen

1	TF	Typ	HF	F.Anteil
2	BTYP	Biotoptyp		- gesetzl. Grundl.
3	Zusatz	Zusatz zum Biotoptypen		
4	LRT	Lebensraumtyp		
1	1		Ja	100 %
2	SEB	Brack, naturnah, nährstoffreich (2018)		§ 14 (2) 1.
4	3150	Natürliche eutrophe Seen mit einer Vegetation des Magnopotamions oder Hydrocharitions		

## Räumliche Lage

<b>Lagebeschreibung</b>	Westlich Otto-Brenner-Straße		
<b>Nachbarnutzung/en</b>	Park		
<b>Rechtswert (X)</b>	566925	<b>Hochwert (Y)</b>	5926531
<b>Bezirk</b>	Hamburg-Mitte	<b>Naturraum</b>	Elbinsel Wilhelmsburg (673.01)
<b>Stadtteil (OT-Nr.)</b>	Wilhelmsburg (136)	<b>Gemarkung</b>	Wilhelmsburg (147)
<b>Digitaler Grünplan</b>	<input checked="" type="checkbox"/> <b>Hafengesamtgebiet</b>	<input type="checkbox"/> <b>Ramsargebiet</b>	<input type="checkbox"/> <b>EG-Vogelschutzgeb.</b>
<b>Ausgleichsflächen</b>	<input type="checkbox"/> <b>Biosphärenreservat</b>	<input type="checkbox"/> <b>Nationalpark</b>	<input type="checkbox"/>
<b>NSG / ND / LSG</b>	ND Callabrack [ HH-1010 / Anteil: 98% ]		
<b>FFH-GEBIET</b>			
<b>Wasserschutzgebiet</b>			

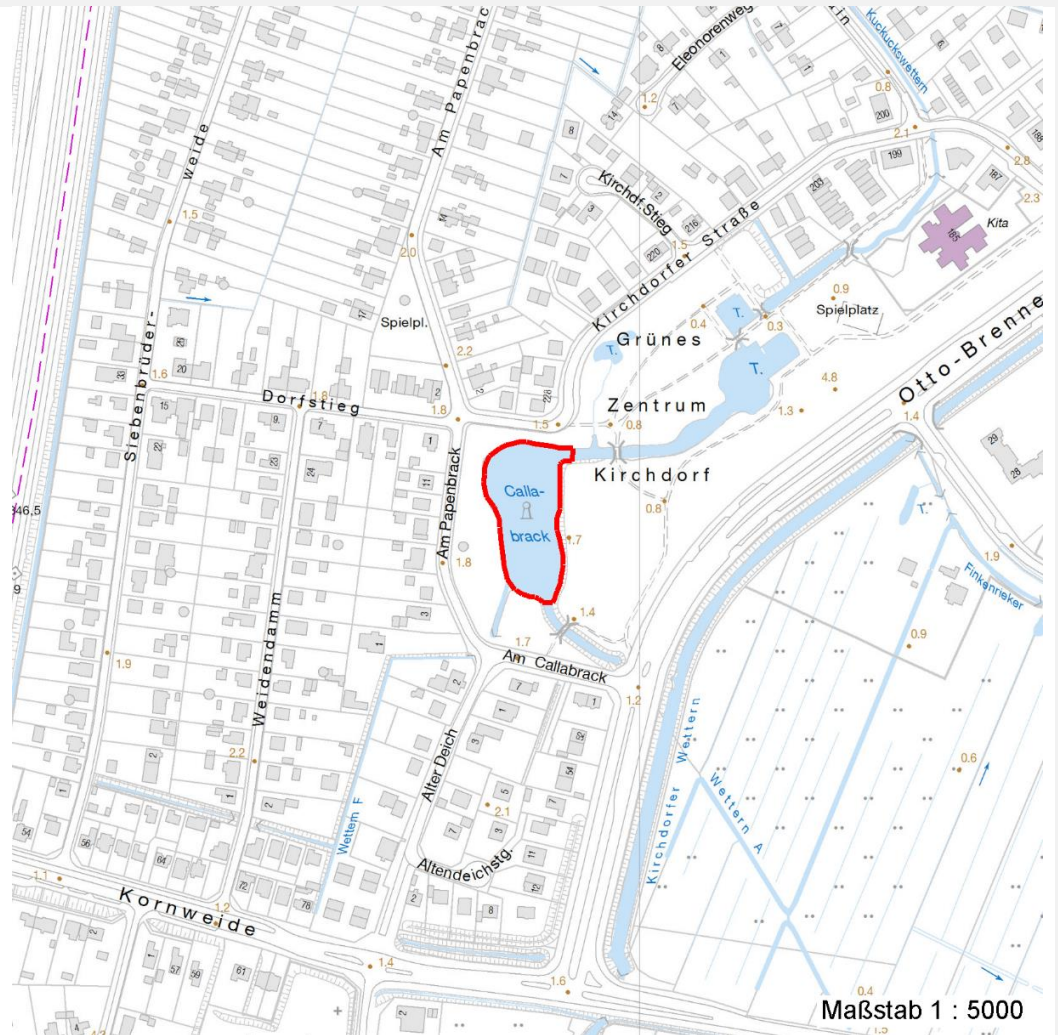
# Erhebungsbogen

**B**

<b>Projekt</b>	Biotopkartierung Hamburg	<b>Interne Nr.</b>	131907
		<b>DK5   DK5-GK</b>	<b>6626</b> 6628
		<b>DK5 - Name</b>	Kirchdorf
<b>Handlungsbedarf</b>	Nein	<b>Biotop-Nr.   alt</b>	<b>33</b> 35
<b>Bearbeitung</b>	BRA	<b>Kartierung</b>	11.09.2018
<b>Räumliche Abbildung</b>	Fläche	<b>Fläche / Länge [m<sup>2</sup>/m]</b>	4478,439
<b>Anzahl Abschnitte</b>	1	<b>Breite (lineare Abb.) [m]</b>	

## Räumliche Lage

### Karte



## Weitere Erhebungsbögen

Interne Nr.	Interne Nr. Zuordnung	DK5	Biotop-Nr.	Kartierung	Zuordnung	DK5 (GK)	Biotop-Nr. (alt)
131907	31335	6626	33	22.09.2001	K	6628	35
131907	31344	6626	33	17.09.2009	K	6628	35

Zuordnung: N = nachfolgende Kartierung, K = weitere Kartierungen (zeitlich vorher oder nachher)

## Foto

Interne Nr.	Index	Dateiname	Aufnahmerichtung
71932	0	6626_33_110918_2.JPG	
71933	0	6626_33_110918_1.JPG	

## Weitere Angaben

Merkmal	Wert
---------	------

## Auswertung

30.09.2020

# Erhebungsbogen

**B**

<b>Projekt</b>	Biotopkartierung Hamburg	<b>Interne Nr.</b>	131907
		<b>DK5   DK5-GK</b>	<b>6626</b> 6628
		<b>DK5 - Name</b>	Kirchdorf
<b>Handlungsbedarf</b>	Nein	<b>Biotop-Nr.   alt</b>	<b>33</b> 35
<b>Bearbeitung</b>	BRA	<b>Kartierung</b>	11.09.2018
<b>Räumliche Abbildung</b>	Fläche	<b>Fläche / Länge [m<sup>2</sup>/m]</b>	4478,439
<b>Anzahl Abschnitte</b>	1	<b>Breite (lineare Abb.) [m]</b>	

## Weitere Angaben

Merkmal	Wert
Gefährdung/ Einflüsse	Eutrophierung (Vogelfütterung im Parkbereich) Vermüllungen Gewässerbelastung (Offenbar schlechte Wasserqualität, vermutlich Zulauf von Oberflächenwasser der benachbarten Straßen,) Freilaufende Hunde Verunkrautung, Ruderalisierung
Wertgesichtspunkte	Strukturvielfalt (Relativ strukturreich, im Uferbereich teils naturnah geprägt.)
zoologisch bedeutsame Strukturen	Dichte Gehölzstruktur Kleingewässer, wasserführende Gräben
Bedeutung für Tiergruppe	Amphibien Libellen
Maßnahmen	Versuchen, die Wasserqualität zu verbessern.

## Foto

<b>Fotodatei</b>	6626_33_110918_1.JPG	<b>Fotodatei</b>	6626_33_110918_2.JPG
<b>Bildbeschreibung</b>	k.A.	<b>Bildbeschreibung</b>	k.A.
<b>Aufnahmerichtung</b>		<b>Aufnahmerichtung</b>	



## Teilflächenbeschreibung

<b>Teilflächentyp</b>		<b>Teilflächen-Nr.</b>	1
<b>Biotoptyp</b>	Brack, naturnah, nährstoffreich (2018)	<b>Biotoptyp</b>	SEB
- Zusatz		- gesetzl. Grundl.	§ 14 (2) 1.
<b>FFH-LRT</b>	Natürliche eutrophe Seen mit einer Vegetation des Magnopotamions oder Hydrocharitions	<b>FFH-LRT</b>	3150
<b>Beschreibung</b>		<b>Entw.potential LRT</b>	
		<b>Hauptfläche</b>	Ja
		<b>Flächenanteil</b>	100 %
		<b>FFH-Unters.Fläche</b>	Nein
		<b>Saatgutfläche</b>	Nein

# Erhebungsbogen

**B**

<b>Projekt</b>	Biotopkartierung Hamburg	<b>Interne Nr.</b>	131907
		<b>DK5   DK5-GK</b>	<b>6626</b> 6628
		<b>DK5 - Name</b>	Kirchdorf
<b>Handlungsbedarf</b>	Nein	<b>Biotop-Nr.   alt</b>	<b>33</b> 35
<b>Bearbeitung</b>	BRA	<b>Kartierung</b>	11.09.2018
<b>Räumliche Abbildung</b>	Fläche	<b>Fläche / Länge [m<sup>2</sup>/m]</b>	4478,439
<b>Anzahl Abschnitte</b>	1	<b>Breite (lineare Abb.) [m]</b>	

## Weitere Angaben

Merkmal	Wert
<b>Auswertung</b>	
Maßnahmen	Nährstoffeinträge vermindern.
<b>Boden</b>	
Feuchte	8 - naß
Reaktion	7 - neutral
Stickstoffgehalt	7 - stickstoffreich
<b>Gewässer</b>	
Böschungshöhe	1.50 m
Gewässertiefe	1.00 m
Wasserführung	g - gleichmäßige Wasserführung
Strömung	k - keine Strömung
Trübung	m - mittlere Trübung
Substrat	sc - Schlamm (Feinsubstrat organisch)
<b>Standort, Relief</b>	
Belichtung	7 - halbsonnig
<b>Veg. - Deckg./Ant.</b>	
naturnahe Uferveg.	10 %
Schwimmbibl.veg.	20 %
submerse Veg.	20 %
<b>Veg. - Zeigerwerte</b>	
Anz. Giftpflanzen	4
Anz. Wechselfeuchtezeiger	16
Anz. Überschwemmungsz.	15

## FFH-Bewertungen (BFN)

		Wert	AZ	Z
<b>1</b>	<b>Lebensraumtyp</b>			
<b>3</b>	<b>Arteninventar</b> , Gesamtbewertung, 1..n - Parameter mit Kriterien A/B/C			
<b>4</b>	<b>Habitatstruktur</b> , Gesamtbewertung, 1..n - Parameter mit Kriterien A/B/C			
<b>5</b>	<b>Beeinträchtigungen</b> , Gesamtbewertung, 1..n - Parameter mit Kriterien A/B/C			
	Zustandsbewertung: AZ – Vorgabewert, Z – von AZ abweichend festgelegte Zustandsbewertung			
<b>1</b>	<b>3150 (BFN) Natürliche eutrophe Seen mit einer Vegetation des Magnopotamions oder Hydrocharitions</b>		C	
<b>3</b>	<b>Arteninventar</b>		C	
3.2	Arteninventar Zahl LRT-typischer Arten			
	A: 10			
	B:			
	C: 5	4	C	
<b>4</b>	<b>Habitatstrukturen</b>		B	
	Anzahl typisch ausgebildeter Vegetationsstrukturelemente, Verlandungsvegetation:			
	A: >= 3 verschiedene			
	B: 2 verschiedene		B	
	C: 1			
	Anzahl typisch ausgebildeter Vegetationsstrukturelemente, aquatische Vegetation:			
	A: >= 4 verschiedene			
	B: 2-3 verschiedene		B	
	C: 1			

# Erhebungsbogen

**B**

<b>Projekt</b>	Biotopkartierung Hamburg		<b>Interne Nr.</b>	131907
			<b>DK5   DK5-GK</b>	<b>6626</b> 6628
			<b>DK5 - Name</b>	Kirchdorf
<b>Handlungsbedarf</b>	Nein		<b>Biotop-Nr.   alt</b>	<b>33</b> 35
<b>Bearbeitung</b>	BRA	<b>Kopie</b> Ja	<b>Kartierung</b>	11.09.2018
<b>Räumliche Abbildung</b>	Fläche		<b>Fläche / Länge [m<sup>2</sup>/m]</b>	4478,439
<b>Anzahl Abschnitte</b>	1		<b>Breite (lineare Abb.) [m]</b>	

## FFH-Bewertungen (BFN)

		Wert	AZ	Z
<b>1</b>	<b>Lebensraumtyp</b>			
<b>3</b>	<b>Arteninventar</b> , Gesamtbewertung, 1..n - Parameter mit Kriterien A/B/C			
<b>4</b>	<b>Habitatstruktur</b> , Gesamtbewertung, 1..n - Parameter mit Kriterien A/B/C			
<b>5</b>	<b>Beeinträchtigungen</b> , Gesamtbewertung, 1..n - Parameter mit Kriterien A/B/C			
	Zustandsbewertung: AZ – Vorgabewert, Z – von AZ abweichend festgelegte Zustandsbewertung			
<b>5</b>	<b>Beeinträchtigungen</b>		<b>C</b>	
5.2	Wasserspiegelabsenkung (gutachterlich mit Begründung) A: nicht erkennbar B: vorhanden; als Folge mäßige Beeinträchtigung C: vorhanden; als Folge starke Beeinträchtigung Anteil der Uferlinie, der durch anthropogene Nutzung (nur negative Einflüsse, nicht: schutzzielkonforme Pflegemaßnahmen) überformt ist (%) A: < 10 % B: 10 - 25 % C: > 25 - 50 % potenzielle Eindringtiefe der submersen Vegetation: Trübung des Gewässers A: klar, Aufwuchs bis in größere Tiefen möglich B: leicht getrübt, Eindringtiefe begrenzt C: deutlich getrübt, Eindringtiefe gering	20	<b>B</b>	
5.2	Grad der Störung durch Freizeitnutzung (gutachterlich mit Begründung) A: keine oder gering, d. h. höchstens gelegentlich und auf geringem Flächenanteil (< 10 %) B: mäßig (alle anderen Kombinationen) C: stark (dauerhaft oder auf > 25 % der Fläche)		<b>A</b>	
5.2	Teichbewirtschaftung (Art und Umfang beschreiben; Bewertung gutachterlich) A: keine Auswirkungen erkennbar B: geringe Einflüsse C: deutlich schädliche Einflüsse		<b>B</b>	

## Zeigerwerte der Pflanzenartenliste (Auswertung)

<b>Standort</b>	<b>Belichtung</b>	halbsonnig bis halbschattig	6,3
<b>Boden</b>	<b>Feuchte</b>	naß	7,5
	<b>Stickstoff (N)</b>	stickstoffreich	6,8
	<b>Reaktion</b>	neutral	6,7
<b>Vegetation</b>	<b>Mahdverträglichkeit</b>	schnittempfindlich (nur Herbstschnitt vertragend)	3,3
<b>Zeigerwerte</b>	<b>Futterwert</b>	sehr geringwertiges Futter	1,6
	<b>Wechselfeuchteanzeiger</b>		7
	<b>Giftpflanzen</b>		1
	<b>Überschw.anzeiger</b>		7

## Pflanzenartenliste

Gruppe / Pflanzenart	MS	M	W	Vs	St	PA	Ph	Sz	VS	V	G	cf	§	Rote Liste			
														HH	ND	SH	D
<b>Tracheobionta (Gefäßpflanzen)</b>																	
Acer platanoides (Spitz-Ahorn)	7	w															
Acer pseudoplatanus (Berg-Ahorn)	7	w															
Aesculus hippocastanum (Gewöhnliche Rosskastanie)	7	w															
Alliaria petiolata (Knoblauchsrauke)	7	z															

# Erhebungsbogen

**B**

<b>Projekt</b>	Biotopkartierung Hamburg		<b>Interne Nr.</b>	131907	
			<b>DK5   DK5-GK</b>	<b>6626</b>	6628
<b>Handlungsbedarf</b>	Nein		<b>DK5 - Name</b>	Kirchdorf	
<b>Bearbeitung</b>	BRA	<b>Kopie</b>	Ja	<b>Biotop-Nr.   alt</b>	<b>33</b> 35
<b>Räumliche Abbildung</b>	Fläche			<b>Kartierung</b>	11.09.2018
<b>Anzahl Abschnitte</b>	1			<b>Fläche / Länge [m<sup>2</sup>/m]</b>	4478,439
				<b>Breite (lineare Abb.) [m]</b>	

## Pflanzenartenliste

Gruppe / Pflanzenart	MS	M	W	Vs	St	PA	Ph	Sz	VS	V	G	cf	Rote Liste						
													§	HH	ND	SH	D		
Alnus glutinosa (Schwarz-Erle)	7	h																	
Betula pendula (Hänge-Birke)	7	w																	
Bromus inermis (Wehrlose Trespe)	7	w																	
Calamagrostis epigejos (Land-Reitgras)	7	w																	
Calla palustris (Sumpf-Calla)	7	l												b	V	3	3	V	
Callitriche palustris agg. (Artengruppe Sumpf-Wasserstern)	7	w														3			
Calystegia sepium (Zaun-Winde)	7	h																	
Carex acuta (Schlank-Segge)	7	w																V	
Carpinus betulus (Hainbuche)	7	w																	
Ceratophyllum demersum (Rauhes Hornblatt)	7	z														V			
Cornus sanguinea (Roter Hartriegel)	7	w																	
Corylus avellana (Haselnuss)	7	w																	
Dactylis glomerata (Wiesen-Knäuelgras)	7	w																	
Dipsacus fullonum (Wilde Karde)	7	w																	
Elymus repens (Gewöhnliche Quecke)	7	w																	
Epilobium hirsutum (Zottiges Weidenröschen)	7	w																	
Euonymus europaeus (Gewöhnliches Pfaffenhütchen)	7	w																	
Fallopia x bohemica (Bastard-Staudenknöterich)	7	l																	D
Fraxinus excelsior (Gewöhnliche Esche)	7	h																	
Galeobdolon argentatum (Garten Goldnessel)	7	w																	
Geum urbanum (Echte Nelkenwurz)	7	w																	
Glechoma hederacea (Gundermann)	7	z																	
Hedera helix (Efeu)	7	l																	
Ilex aquifolium (Stechpalme)	7	w												b					
Juglans regia (Echte Walnuss)	7	w																	D
Juncus effusus (Flutter-Binse)	7	w																	
Lemna minor (Kleine Wasserlinse)	7	z																	
Ligustrum vulgare (Gemeiner Liguster)	7	w																	
Nuphar lutea (Gelbe Teichrose)	7	h												b					
Persicaria amphibia (Wasser-Knöterich)	7	z																	
Phleum pratense (Wiesen-Lieschgras)	7	w																	
Phragmites australis (Schilf)	7	w																	
Poa nemoralis (Hain-Rispengras)	7	w																	
Poa trivialis (Gewöhnliches Rispengras)	7	z																	
Quercus robur (Stiel-Eiche)	7	w																	
Rosa multiflora (Vielblütige Rose)	7	w																	
Rubus armeniacus (Armenische Brombeere)	7	h																	
Rubus caesius (Kratzbeere)	7	w																	
Salix alba (Silber-Weide)	7	z																	
Salix cinerea (Grau-Weide)	7	z																	
Salix triandra triandra (Mandel-Weide)	7	w																	
Scutellaria galericulata (Sumpf-Helmkraut)	7	w																	
Solanum dulcamara (Bittersüßer Nachtschatten)	7	l																	
Solidago gigantea (Riesen-Goldrute)	7	w																	
Sorbus aucuparia (Eberesche)	7	w																	
Sparganium erectum (Ästiger Igelkolben)	7	w																	
Urtica dioica (Große Brennnessel)	7	h																	

# Erhebungsbogen

**B**

<b>Projekt</b>	Biotopkartierung Hamburg	<b>Interne Nr.</b>	131907
		<b>DK5   DK5-GK</b>	<b>6626</b> 6628
		<b>DK5 - Name</b>	Kirchdorf
<b>Handlungsbedarf</b>	Nein	<b>Biotop-Nr.   alt</b>	<b>33</b> 35
<b>Bearbeitung</b>	BRA	<b>Kartierung</b>	11.09.2018
<b>Räumliche Abbildung</b>	Fläche	<b>Fläche / Länge [m<sup>2</sup>/m]</b>	4478,439
<b>Anzahl Abschnitte</b>	1	<b>Breite (lineare Abb.) [m]</b>	

## Pflanzenartenliste

Gruppe / Pflanzenart	MS	M	W	Vs	St	PA	Ph	Sz	VS	V	G	cf	§	Rote Liste			
														HH	ND	SH	D
Viburnum opulus (Gewöhnlicher Schneeball)	7	w															
<b>Anzahl Rote Liste Arten</b>														2	2	4	1
<b>Anzahl Arten</b>														52			

MS: Mengensystem; M: Mengenangabe, W: Bewertung der Art (FFH-Monitoring), Vs: Vegetationsschicht, St: Status, PA: Autor Phänologie; Ph: Phänologie, Sz: Soziabilität, VS: Vitalitätssystem; V: Vitalität, G: Geschlecht, cf: unsichere Bestimmung, §: Schutz nach BNatSchG, HH: Rote Liste Hamburg, Nds: Rote Liste Niedersachsen, SH: Rote Liste Schleswig-Holstein, D: Rote Liste Deutschland

## Tierartenliste

		Rote Liste				FFH							
		B	A	S	G	HH	ND	SH	D	II	IV	V	
1	<b>B</b> ArtSchG												
2	<b>Anzahl</b>												
3	<b>Anzahl geschätzt</b>												
4	<b>Methode</b>												
5	<b>Nachweis</b>												
<b>Vögel</b>													
	Anas platyrhynchos (Stockente)	1	b										
		2	3										
		3											
		4											
	Fulica atra (Bläßhuhn)	1	b										
		2	2										
		3											
		4											
	Picus viridis (Grünspecht)	1	s										
		2	1										
		3											
		4											
<b>Hautflügler</b>													
	Vespa crabro (Hornisse)	1											
		2	1										
		3											
		4											