

# Erhebungsbogen

**B**

<b>Projekt</b>	Biotopkartierung Hamburg	<b>Interne Nr.</b>	31540
		<b>DK5   DK5-GK</b>	<b>6626</b> 6628
<b>Handlungsbedarf</b>	Nein	<b>DK5 - Name</b>	Kirchdorf
<b>Bearbeitung</b>	BRA	<b>Biotop-Nr.   alt</b>	<b>270</b> 112
<b>Räumliche Abbildung</b>	Linie	<b>Kartierung</b>	15.10.2009
<b>Anzahl Abschnitte</b>	1	<b>Fläche / Länge [m²/m]</b>	290,608
		<b>Breite (lineare Abb.) [m]</b>	

**Gesetzlicher Schutz** § 30 (2) 1.2 Natürliche oder naturnahe stehende Gewässer **Schutz nur teilweise** Ja

<b>Gesamtbewertung</b>	6 Wertvoll
– <b>Alter</b>	6 Biotop mittleren Alters, 50 bis 100 Jahre
– <b>Belastungsgrad</b>	5 Flächenhaft mittlere oder örtlich starke Belastung
– <b>Ökolog. Funktion</b>	7 Sehr hohe Bedeutung in einem Biotopkomplex, für den lokalen Biotopverbund oder als Puffer
– <b>Seltenheit</b>	5 Seltener Biotoptyp, floristisch stark verarmt, ohne seltener Pflges. od. verbr. artenreicher Biotoptyp

## Bestandsbeschreibung

Um 5 m breiter Grabenbereich, zentral mit einer 2 bis 2,5 m breiten Restwasserfläche, vermutlich mit dauerhafter Wasserführung. Die Wasserfläche ist überwachsen von nitrophytischen Röhrichten mit hohen Anteilen von Schwänenblume. An der Wasseroberfläche hohe Anteile auch von Froschbiß. Die Uferbereiche sind beiderseits offen, nicht gegen die benachbarte Pferdebeweidung abgezäunt. Auf der Westseite stärker als auf der Ostseite schließt sich ein breiter, zertretener, sumpfiger, grasreich bewachsener Randstreifen an mit hohen Anteilen von feuchtezeigenden Arten. Insgesamt ist der Aufwuchs nitrophytisch, in Teilen noch niedermootypisch (hohe Anteile von Straußblütigem Gilbweiderich). Das Wasser selbst ist um 10 bis 20 cm tief und klar. Der Graben ist vermutlich von den Pferden auf den Nachbarflächen querbar und wird bis in die Grabenmitte hinein betreten.

## Vorkommen an Biotoptypen

1	TF	Typ	HF	F.Anteil
2	BTYP	Biotoptyp	- gesetzl. Grundl.	
3	Zusatz	Zusatz zum Biotoptypen		
4	LRT	Lebensraumtyp		
1	1		Ja	100 %
2	FGR	Nährstoffreicher Graben mit Stillgewässercharakter (2000)		
3	gn	Niedermoor-Typ (gn)		

## Räumliche Lage

<b>Lagebeschreibung</b>	Südl. Stübenhofer Weg		
<b>Nachbarnutzung/en</b>	Pferdeweiden		
<b>Rechtswert (X)</b>	567331	<b>Hochwert (Y)</b>	5926296
<b>Bezirk</b>	Hamburg-Mitte	<b>Naturraum</b>	Elbinsel Wilhelmsburg (673.01)
<b>Stadtteil (OT-Nr.)</b>	Wilhelmsburg (136)	<b>Gemarkung</b>	Wilhelmsburg (147)
<b>Digitaler Grünplan</b>	<input type="checkbox"/> Hafengesamtgebiet	<input type="checkbox"/> Ramsargebiet	<input type="checkbox"/> EG-Vogelschutzgeb.
<b>Ausgleichsflächen</b>	<input type="checkbox"/> Biosphärenreservat	<input type="checkbox"/> Nationalpark	<input type="checkbox"/>
<b>NSG / ND / LSG</b>	LSG Wilhelmsburger Elbinsel [ HH-2050 / Anteil: 84% ]		
<b>FFH-GEBIET</b>			
<b>Wasserschutzgebiet</b>			

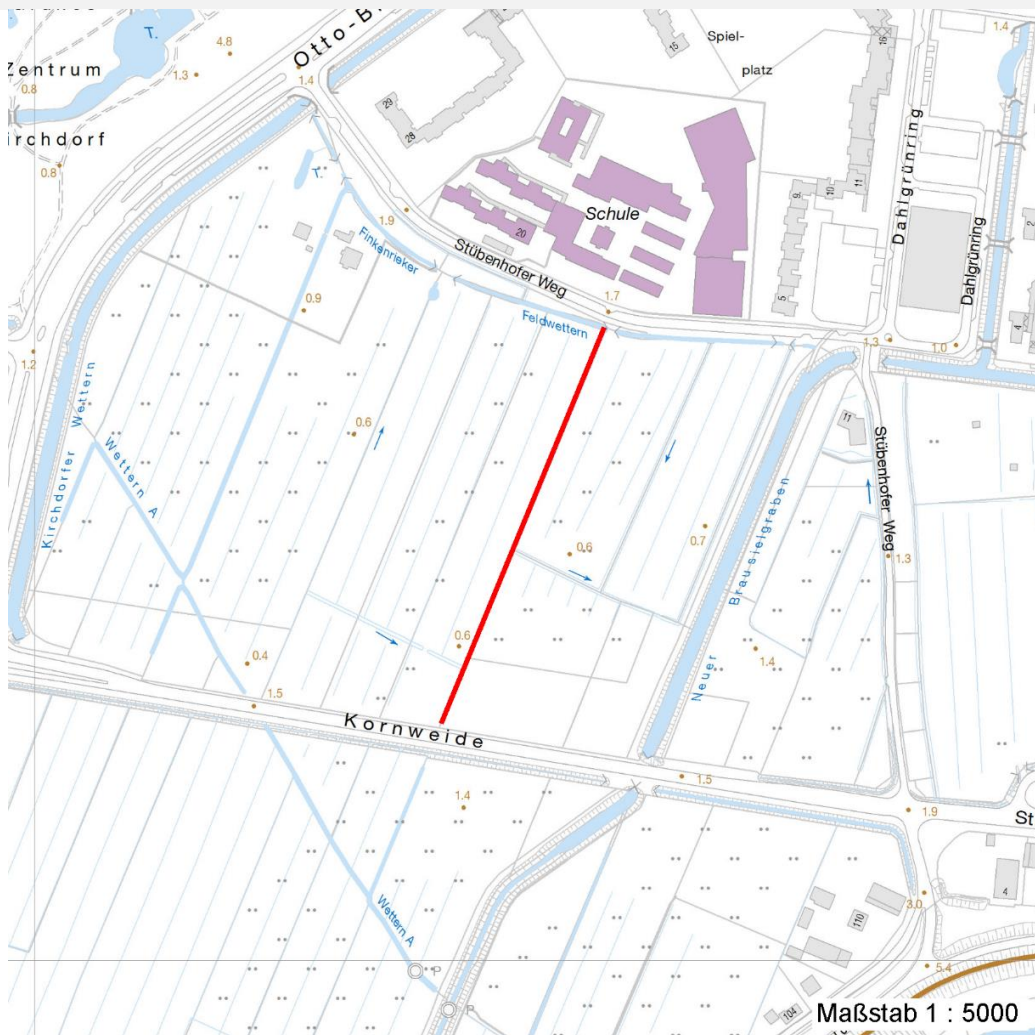
# Erhebungsbogen

**B**

<b>Projekt</b>	Biotopkartierung Hamburg	<b>Interne Nr.</b>	31540	
		<b>DK5   DK5-GK</b>	<b>6626</b>	6628
<b>Handlungsbedarf</b>	Nein	<b>DK5 - Name</b>	Kirchdorf	
<b>Bearbeitung</b>	BRA	<b>Biotop-Nr.   alt</b>	<b>270</b>	112
<b>Räumliche Abbildung</b>	Linie	<b>Kartierung</b>	15.10.2009	
<b>Anzahl Abschnitte</b>	1	<b>Fläche / Länge [m<sup>2</sup>/m]</b>	290,608	
		<b>Breite (lineare Abb.) [m]</b>		

## Räumliche Lage

### Karte



### Foto

Interne Nr.	Index	Dateiname	Aufnahmerichtung
31487	0	6626_270_151009_1.JPG	
31488	0	6626_270_151009_2.JPG	

### Weitere Angaben

Merkmal	Wert
<b>Auswertung</b>	
Gefährdung / Einflüsse	Eutrophierung, Artenverarmung, Verlandung, Verlust offener Wasserflächen durch Tritt, Durchweidung, schwankende Wasserstände
Wertgesichtspunkte	Sehr artenreich, dauerhafte Wasserführung, Vorkommen seltener Arten, Nutzung als Amphibien-Laichgewässer, Relikte von Niedermoorvegetation
Maßnahmen	Schonend abschnittsweise unterhalten; Ufer zumindest zeitweilig auszäunen; Wasserstand im Gebiet dauerhaft auf hohem Niveau erhalten.

# Erhebungsbogen

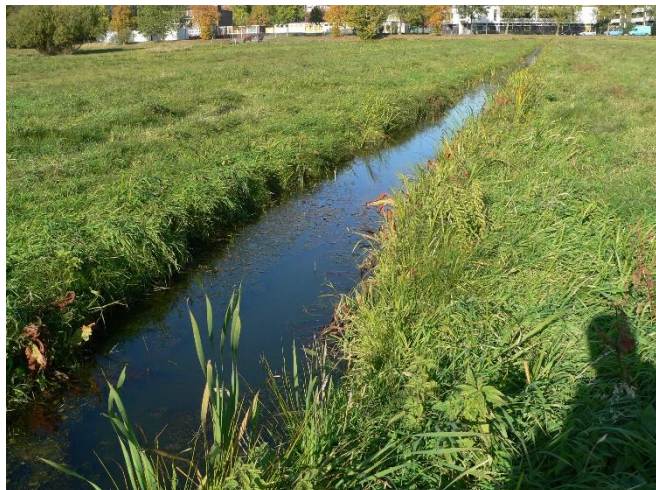
**B**

<b>Projekt</b>	Biotopkartierung Hamburg	<b>Interne Nr.</b>	31540
		<b>DK5   DK5-GK</b>	<b>6626</b> 6628
<b>Handlungsbedarf</b>	Nein	<b>DK5 - Name</b>	Kirchdorf
<b>Bearbeitung</b>	BRA	<b>Biotop-Nr.   alt</b>	<b>270</b> 112
<b>Räumliche Abbildung</b>	Linie	<b>Kartierung</b>	15.10.2009
<b>Anzahl Abschnitte</b>	1	<b>Fläche / Länge [m<sup>2</sup>/m]</b>	290,608
		<b>Breite (lineare Abb.) [m]</b>	

## Foto

**Fotodatei** 6626\_270\_151009\_1.JPG

**Bildbeschreibung**  
**Aufnahmerichtung**



**Fotodatei** 6626\_270\_151009\_2.JPG

**Bildbeschreibung**  
**Aufnahmerichtung**



## Teilflächenbeschreibung

<b>Teilflächentyp</b>		<b>Teilflächen-Nr.</b>	1
<b>Biototyp</b>	Nährstoffreicher Graben mit Stillgewässercharakter (2000)	<b>Biototyp</b>	FGR
- <b>Zusatz</b>	Niedermoor-Typ (gn)	- <b>gesetzl. Grundl.</b>	
<b>FFH-LRT</b>		<b>FFH-LRT</b>	
<b>Beschreibung</b>		<b>Entw.potential LRT</b>	
		<b>Hauptfläche</b>	Ja
		<b>Flächenanteil</b>	100 %
		<b>FFH-Unters.Fläche</b>	Nein
		<b>Saatgutfläche</b>	Nein

## Weitere Angaben

Merkmal	Wert
<b>Boden</b>	
Feuchte	11 - flaches Gewässer
Stickstoffgehalt	6 - mäßig stickstoffarm bis stickstoffreich
<b>Standort, Relief</b>	
Belichtung	7 - halbsonnig
<b>Veg. - Soziologie</b>	
BfN Schlüssel	01.0.01.01.2 - Hydrochariden-Gruppe (Froschbiß- und Krebscherenges.) 27 - Phragmitetea (Röhrichte und Großseggenrieder) 29.0.02 - Caricetalia fuscae (Saure Kleinseggenwiesen) 30.0.01.03 - Filipendulion (Mädesüß-Uferfluren)

# Erhebungsbogen

# B

<b>Projekt</b>	Biotopkartierung Hamburg		<b>Interne Nr.</b>	31540
			<b>DK5   DK5-GK</b>	6626 6628
			<b>DK5 - Name</b>	Kirchdorf
<b>Handlungsbedarf</b>	Nein		<b>Biotop-Nr.   alt</b>	270 112
<b>Bearbeitung</b>	BRA	<b>Kopie</b>	Nein	<b>Kartierung</b>
<b>Räumliche Abbildung</b>	Linie			15.10.2009
<b>Anzahl Abschnitte</b>	1			<b>Fläche / Länge [m<sup>2</sup>/m]</b>
				290,608
				<b>Breite (lineare Abb.) [m]</b>

## Zeigerwerte der Pflanzenartenliste (Auswertung)

<b>Standort</b>	<b>Belichtung</b>	halbsonnig	7
<b>Boden</b>	<b>Feuchte</b>	zeitweise wasserüberstaut	9,6
	<b>Stickstoff (N)</b>	mäßig stickstoffarm bis stickstoffreich	5,8
	<b>Reaktion</b>	schwach sauer	6,4
<b>Vegetation</b>	<b>Mahdverträglichkeit</b>	schnittempfindlich bis mäßig schnittverträglich	4
<b>Zeigerwerte</b>	<b>Futterwert</b>	fast wertloses Futter	1,2
	<b>Wechselfeuchteanzeiger</b>		13
	<b>Giftpflanzen</b>		7
	<b>Überschw.anzeiger</b>		14

## Pflanzenartenliste

Gruppe / Pflanzenart	MS	M	W	Vs	St	PA	Ph	Sz	VS	V	G	cf	§	Rote Liste				
														HH	ND	SH	D	
<b>Tracheobionta (Gefäßpflanzen)</b>																		
Agrostis stolonifera (Ausläufer-Straußgras)	7	w		-														
Bidens cernua (Nickender Zweizahn)	7	h		-														
Bidens frondosa (Schwarzfrüchtiger Zweizahn)	7	w		-														
Butomus umbellatus (Schwanenblume)	7	h		-										3				
Calamagrostis canescens (Sumpf-Reitgras)	7	w		-														
Caltha palustris (Sumpf-Dotterblume)	7	w		-										3	3	V	V	
Cardamine pratensis (Wiesen-Schaumkraut)	7	w		-												V		
Carex acuta (Schlank-Segge)	7	h		-												V		
Carex canescens (Graue Segge)	7	w		-										3		V		
Carex disticha (Zweizeilige Segge)	7	w		-										V		V		
Carex hirta (Behaarte Segge)	7	w		-														
Carex nigra (Wiesen-Segge)	7	w		-											V		V	
Carex x elytroides (Bastard-Segge)	7	w		-												V	D	
Cirsium palustre (Sumpf-Kratzdistel)	7	w		-														
Elodea canadensis (Kanadische Wasserpest)	7	z		-														
Elodea nuttallii (Nuttalls Wasserpest)	7	w		-														
Epilobium ciliatum (Drüsiges Weidenröschen)	7	w		-														
Epilobium hirsutum (Zottiges Weidenröschen)	7	z		-														
Epilobium palustre (Sumpf-Weidenröschen)	7	w		-											V		V	
Equisetum fluviatile (Teich-Schachtelhalm)	7	w		-														
Equisetum palustre (Sumpf-Schachtelhalm)	7	z		-														
Galium palustre (Sumpf-Labkraut)	7	w		-														
Glyceria fluitans (Flutender Schwaden)	7	w		-														
Glyceria maxima (Wasser-Schwaden)	7	w		-														
Holcus lanatus (Wolliges Honiggras)	7	z		-														
Hottonia palustris (Wasserfeder)	7	h		-										b	V		V	V
Hydrocharis morsus-ranae (Froschbiß)	7	h		-											V		V	V
Iris pseudacorus (Gelbe Schwertlilie)	7	z		-										b				
Juncus articulatus (Glieder-Binse)	7	w		-														
Juncus effusus (Flutter-Binse)	7	z		-														
Lemna minor (Kleine Wasserlinse)	7	w		-														
Lemna trisulca (Dreifurchige Wasserlinse)	7	h		-											V			
Lotus pedunculatus (Sumpf-Hornklee)	7	z		-													V	
Lycopus europaeus (Gewöhnlicher Wolfstrapp)	7	z		-														
Lysimachia nummularia (Pfennigkraut)	7	w		-														
Lysimachia thyrsoflora (Straußblütiger Gilbweiderich)	7	h		-											3		3	V

# Erhebungsbogen

**B**

<b>Projekt</b>	Biotopkartierung Hamburg	<b>Interne Nr.</b>	31540
		<b>DK5   DK5-GK</b>	<b>6626</b> 6628
<b>Handlungsbedarf</b>	Nein	<b>DK5 - Name</b>	Kirchdorf
<b>Bearbeitung</b>	BRA	<b>Biotop-Nr.   alt</b>	<b>270</b> 112
<b>Räumliche Abbildung</b>	Linie	<b>Kartierung</b>	15.10.2009
<b>Anzahl Abschnitte</b>	1	<b>Fläche / Länge [m<sup>2</sup>/m]</b>	290,608
		<b>Breite (lineare Abb.) [m]</b>	

## Pflanzenartenliste

Gruppe / Pflanzenart	MS	M	W	Vs	St	PA	Ph	Sz	VS	V	G	cf	Rote Liste					
													§	HH	ND	SH	D	
Lysimachia vulgaris (Gewöhnlicher Gilbweiderich)	7	w		-														
Lythrum salicaria (Blut-Weiderich)	7	w		-														
Mentha aquatica (Wasser-Minze)	7	w		-														
Myosotis scorpioides agg. (Artengruppe Sumpf-vergissmeinnicht)	7	z		-													V	
Persicaria hydropiper (Wasserpfeffer)	7	w		-														
Phalaris arundinacea (Rohr-Glanzgras)	7	w		-														
Phragmites australis (Schilf)	7	w		-														
Potentilla anserina (Gänse-Fingerkraut)	7	w		-														
Ranunculus flammula (Brennender Hahnenfuß)	7	w		-													V	
Rorippa amphibia (Wasser-Sumpfkresse)	7	z		-														
Rumex hydrolapathum (Fluss-Ampfer)	7	h		-														
Sagittaria sagittifolia (Gewöhnliches Pfeilkraut)	7	w		-														
Salix cinerea (Grau-Weide)	7	w		-														
Solanum dulcamara (Bittersüßer Nachtschatten)	7	w		-														
Sparganium emersum (Einfacher Igelkolben)	7	w		-														
Sparganium erectum (Ästiger Igelkolben)	7	w		-														
Spirodela polyrhiza (Vielwurzlige Teichlinse)	7	w		-														
Typha latifolia (Breitblättriger Rohrkolben)	7	w		-														
Urtica dioica (Große Brennessel)	7	z		-														

**Anzahl Rote Liste Arten**      9      2      13      6  
**Anzahl Arten**      55

MS: Mengensystem; M: Mengenangabe, W: Bewertung der Art (FFH-Monitoring), Vs: Vegetationsschicht, St: Status, PA: Autor Phänologie; Ph: Phänologie, Sz: Soziabilität, VS: Vitalitätssystem; V: Vitalität, G: Geschlecht, cf: unsichere Bestimmung, §: Schutz nach BNatSchG, HH: Rote Liste Hamburg, Nds: Rote Liste Niedersachsen, SH: Rote Liste Schleswig-Holstein, D: Rote Liste Deutschland

## Tierartenliste

	Rote Liste				FFH							
	B	A	S	G	HH	ND	SH	D	II	IV	V	
1	<b>B</b> ArtSchG				<b>D</b>				<b>II</b>			
2	<b>Anzahl</b>				<b>Anzahltyp</b>							
3	<b>Anzahl geschätzt</b>				<b>Geschlecht</b>							
4	<b>Methode</b>				<b>Verhalten</b>							
5	<b>Nachweis</b>											
<b>Amphibien</b>												
Rana temporaria (Grasfrosch)	1	b		3								v
	2											
	3	11-20										
	4											
	5	juveniles Tier										