

# Erhebungsbogen

**B**

<b>Projekt</b>	Neuland 23	<b>Interne Nr.</b>	30781
		<b>DK5   DK5-GK</b>	<b>6624</b> 6626
<b>Handlungsbedarf</b>	Nein	<b>DK5 - Name</b>	Neuland-West
<b>Bearbeitung</b>	BRA	<b>Biotop-Nr.   alt</b>	<b>134</b> 164
<b>Räumliche Abbildung</b>	Fläche	<b>Kartierung</b>	09.06.2008
<b>Anzahl Abschnitte</b>	1	<b>Fläche / Länge [m<sup>2</sup>/m]</b>	7798,3947
		<b>Breite (lineare Abb.) [m]</b>	

<b>Gesetzlicher Schutz</b>	<b>§ 30 (2) 2.5 Binsen- und seggenreiche Nasswiesen</b>	<b>Schutz nur teilweise</b>	<b>Ja</b>
----------------------------	---	-----------------------------	-----------

<b>Gesamtbewertung</b>	5	Noch wertvoll, gut entwicklungsfähig
– <b>Alter</b>	5	Biotop mittleren Alters, 20 bis 50 Jahre
– <b>Belastungsgrad</b>	5	Flächenhaft mittlere oder örtlich starke Belastung
– <b>Ökolog. Funktion</b>	5	Bedeutung in einem Biotopkomplex, für den lokalen Biotopverbund oder als Puffer
– <b>Seltenheit</b>	5	Seltener Biotoptyp, floristisch stark verarmt, ohne seltener Pflges. od. verbr. artenreicher Biotoptyp

## Bestandsbeschreibung

In den Vorjahren brachliegende, ehemalige Grünlandfläche. In diesem Jahr ist die Beweidung mit Ponys erneut aufgenommen worden. Die Fläche ist leicht aufgewölbt, zentral ist ein ehemaliger Beetgraben noch flach im Gelände erkennbar und durch etwas gehäuftes Auftreten von Flutrasenarten charakterisiert. Im übrigen ist die Fläche frisch bis feucht, in den Randbereichen durch abgelagerten Aushubmaterial auch ruderal geprägt, örtlich mit Brennessel, örtlich auch mit sich von den Gräben her in die Fläche ausbreitenden Landröhrichtern aus Rohrglanzgras und Schilf. Derzeit intensiv beweidet und abgefressen. Ein geringer Flächenanteil wird von Flatterbinsen eingenommen, im Südwesten deuten Ablagerungen von Totholz auf ehemalige Nutzungen als Lagerfläche, ähnlich wie ein Sandhaufen im Nordwesten.

Niedrig gelegene Teilflächen (geschätzte 20 %) stehen unter Schutz nach § 28 HmbNatSchG.

## Vorkommen an Biotoptypen

1	TF	Typ	HF	F.Anteil
2	BTYP	Biotoptyp	- gesetzl. Grundl.	
3	Zusatz	Zusatz zum Biotoptypen		
4	LRT	Lebensraumtyp		
1	1		Ja	80 %
2	GMZ	Sonstiges mesophiles Grünland (2000)		
1	2			20 %
2	GFF	Flutrasen (2000)		

## Räumliche Lage

<b>Lagebeschreibung</b>	Zentrales Untersuchungsgebiet		
<b>Nachbarnutzung/en</b>	Gräben, Grünland, Brachen, gartenartiges Grundstück		
<b>Rechtswert (X)</b>	567585	<b>Hochwert (Y)</b>	5924830
<b>Bezirk</b>	Harburg	<b>Naturraum</b>	Hoopter Hoch- und Sietland (673.20)
<b>Stadtteil (OT-Nr.)</b>	Neuland (703)	<b>Gemarkung</b>	Neuland (718)
<b>Digitaler Grünplan</b>	<input type="checkbox"/> <b>Hafengesamtgebiet</b>	<input type="checkbox"/> <b>Ramsargebiet</b>	<input type="checkbox"/> <b>EG-Vogelschutzgeb.</b>
<b>Ausgleichsflächen</b>	<input checked="" type="checkbox"/> <b>Biosphärenreservat</b>	<input type="checkbox"/> <b>Nationalpark</b>	<input type="checkbox"/>
<b>NSG / ND / LSG</b>	LSG Neuland [ HH-2025 / Anteil: 63% ]		
<b>FFH-GEBIET</b>			
<b>Wasserschutzgebiet</b>			

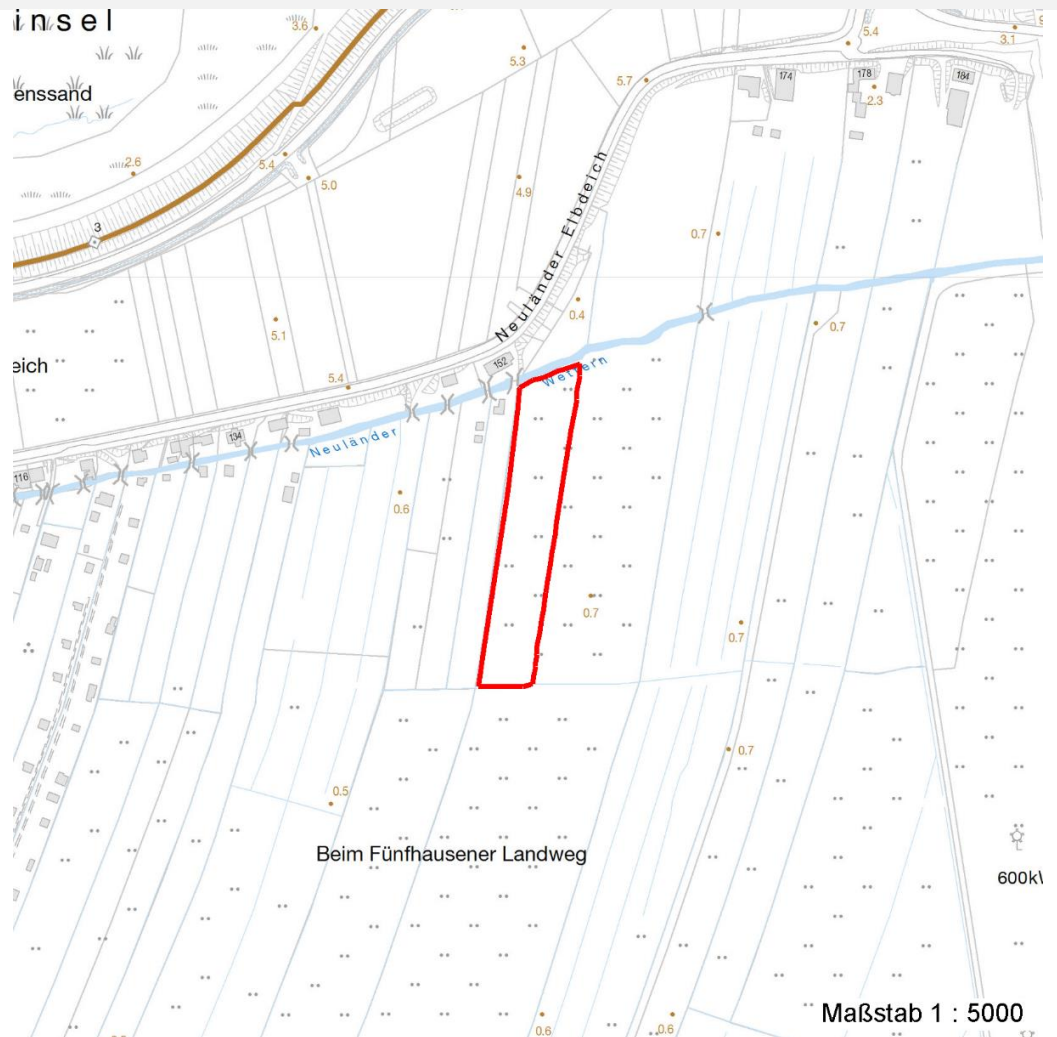
# Erhebungsbogen

**B**

<b>Projekt</b>	Neuland 23	<b>Interne Nr.</b>	30781
		<b>DK5   DK5-GK</b>	<b>6624</b> 6626
<b>Handlungsbedarf</b>	Nein	<b>DK5 - Name</b>	Neuland-West
<b>Bearbeitung</b>	BRA	<b>Biotop-Nr.   alt</b>	<b>134</b> 164
<b>Räumliche Abbildung</b>	Fläche	<b>Kartierung</b>	09.06.2008
<b>Anzahl Abschnitte</b>	1	<b>Fläche / Länge [m<sup>2</sup>/m]</b>	7798,3947
		<b>Breite (lineare Abb.) [m]</b>	

## Räumliche Lage

Karte



## Weitere Erhebungsbögen

Interne Nr.	Interne Nr. Zuordnung	DK5	Biotop-Nr.	Kartierung	Zuordnung	DK5 (GK)	Biotop-Nr. (alt)
30781	97328	6624	134	03.10.2015	K	6626	164
30781	30613	6624	69	02.06.2004	<	6626	96

Zuordnung: N = nachfolgende Kartierung, K = weitere Kartierungen (zeitlich vorher oder nachher)

## Weitere Angaben

Merkmal	Wert
<b>Auswertung</b>	
Gefährdung / Einflüsse	Derzeit relativ ruderal geprägt durch Wiederaufnahme einer früheren Beweidung, nur mäßig artenreich durch zwischenzeitliches Brachestadium und eventuell frühere Intensivnutzung (eventuell auch Ackernutzung).
Wertgesichtspunkte	Aktuell keine erkennbar.
zoologisch bedeutsame Strukturen	Blütenreiche Fluren, struktureller Reichtum

# Erhebungsbogen

**B**

<b>Projekt</b>	Neuland 23	<b>Interne Nr.</b>	30781
<b>Handlungsbedarf</b>	Nein	<b>DK5   DK5-GK</b>	<b>6624</b> 6626
<b>Bearbeitung</b>	BRA	<b>DK5 - Name</b>	Neuland-West
<b>Räumliche Abbildung</b>	Fläche	<b>Biotop-Nr.   alt</b>	<b>134</b> 164
<b>Anzahl Abschnitte</b>	1	<b>Kartierung</b>	09.06.2008
		<b>Fläche / Länge [m<sup>2</sup>/m]</b>	7798,3947
		<b>Breite (lineare Abb.) [m]</b>	

## Weitere Angaben

Merkmal	Wert
Bedeutung für Tiergruppe	Insekten, allgemein
Maßnahmen	Grünlandnutzung fortsetzen, hohe Wasserstände im Gebiet sichern, langfristig Feuchtwiese entwickeln.

## Teilflächenbeschreibung

<b>Teilflächentyp</b>		<b>Teilflächen-Nr.</b>	1
<b>Biototyp</b>	Sonstiges mesophiles Grünland (2000)	<b>Biototyp</b>	GMZ
- <b>Zusatz</b>		- <b>gesetzl. Grundl.</b>	
<b>FFH-LRT</b>		<b>FFH-LRT</b>	
<b>Beschreibung</b>		<b>Entw.potential LRT</b>	
		<b>Hauptfläche</b>	Ja
		<b>Flächenanteil</b>	80 %
		<b>FFH-Unters.Fläche</b>	Nein
		<b>Saatgutfläche</b>	Nein

## Weitere Angaben

Merkmal	Wert
<b>Boden</b>	
Feuchte	7 - feucht
Reaktion	6 - schwach sauer
Stickstoffgehalt	6 - mäßig stickstoffarm bis stickstoffreich
<b>Standort, Relief</b>	
Belichtung	7 - halbsonnig
<b>Veg. - Zeigerwerte</b>	
Mahdverträglichkeit	6 - mäßig bis gut schnittverträglich (erster Schnitt nicht vor Mitte Juni)
Futterwert	4 - mäßige Futterqualität
Anz. Giftpflanzen	2
Anz. Wechselfeuchtezeiger	7
Anz. Überschwemmungsz.	1
<b>Veg. - Soziologie</b>	
BfN Schlüssel	21.0.01.01 - Agropyro(Elymo)-Rumicion (Flut- und Feuchtpionierassen) 27.0.01 - Phragmitetalia (Röhrichte und Großseggenrieder) 30.0.02.03 - Cynosurion (Weidelgras-Kammgrasweiden)

# Erhebungsbogen

**B**

<b>Projekt</b>	Neuland 23	<b>Interne Nr.</b>	30781
		<b>DK5   DK5-GK</b>	<b>6624</b> 6626
<b>Handlungsbedarf</b>	Nein	<b>DK5 - Name</b>	Neuland-West
<b>Bearbeitung</b>	BRA	<b>Biotop-Nr.   alt</b>	<b>134</b> 164
<b>Räumliche Abbildung</b>	Fläche	<b>Kartierung</b>	09.06.2008
<b>Anzahl Abschnitte</b>	1	<b>Fläche / Länge [m<sup>2</sup>/m]</b>	7798,3947
		<b>Breite (lineare Abb.) [m]</b>	

## Zeigerwerte der Pflanzenartenliste (Auswertung)

<b>Standort</b>	<b>Belichtung</b>	halbsonnig	7
<b>Boden</b>	<b>Feuchte</b>	feucht	7,3
	<b>Stickstoff (N)</b>	mäßig stickstoffarm bis stickstoffreich	6,5
	<b>Reaktion</b>	schwach sauer	6,2
<b>Vegetation</b>	<b>Mahdverträglichkeit</b>	mäßig bis gut schnittverträglich (erster Schnitt nicht vor Mitte Juni)	5,8
<b>Zeigerwerte</b>	<b>Futterwert</b>	mäßige Futterqualität	4,4
	<b>Wechselfeuchteanzeiger</b>		7
	<b>Giftpflanzen</b>		2
	<b>Überschw.anzeiger</b>		1

## Pflanzenartenliste

Gruppe / Pflanzenart	MS	M	W	Vs	St	PA	Ph	Sz	VS	V	G	cf	§	Rote Liste			
														HH	ND	SH	D
<b>Tracheobionta (Gefäßpflanzen)</b>																	
Alopecurus geniculatus (Knick-Fuchsschwanz)	7	w		-	-												
Alopecurus pratensis (Wiesen-Fuchsschwanz)	7	z		-	-												
Anthoxanthum odoratum (Gewöhnliches Ruchgras)	7	w		-	-												
Arrhenatherum elatius (Glatthafer)	7	w		-	-												
Cardamine pratensis (Wiesen-Schaumkraut)	7	w		-	-										V		
Carex leporina (Hasenfuß-Segge)	7	w		-	-												
Cerastium holosteoides (Gewöhnliches Hornkraut)	7	w		-	-												
Chenopodium polyspermum (Vielsamiger Gänsefuß)	7	w		-	-												
Cirsium arvense (Acker-Kratzdistel)	7	z		-	-												
Cirsium palustre (Sumpf-Kratzdistel)	7	w		-	-												
Dactylis glomerata (Wiesen-Knäuelgras)	7	w		-	-												
Deschampsia cespitosa (Rasen-Schmiele)	7	w		-	-												
Elymus repens (Gewöhnliche Quecke)	7	h		-	-												
Equisetum palustre (Sumpf-Schachtelhalm)	7	w		-	-												
Festuca pratensis (Wiesen-Schwingel)	7	w		-	-												
Glechoma hederacea (Gundermann)	7	w		-	-												
Glyceria maxima (Wasser-Schwaden)	7	w		-	-												
Holcus lanatus (Wolliges Honiggras)	7	z		-	-												
Juncus effusus (Flatter-Binse)	7	z		-	-												
Lolium perenne (Ausdauerndes Weidelgras)	7	w		-	-												
Lotus corniculatus (Gewöhnlicher Hornklee)	7	w		-	-										V		
Persicaria amphibia (Wasser-Knöterich)	7	w		-	-												
Phalaris arundinacea (Rohr-Glanzgras)	7	h		-	-												
Phragmites australis (Schilf)	7	z		-	-												
Poa trivialis (Gewöhnliches Rispengras)	7	z		-	-												
Potentilla anserina (Gänse-Fingerkraut)	7	w		-	-												
Ranunculus acris (Scharfer Hahnenfuß)	7	w		-	-												
Ranunculus repens (Kriechender Hahnenfuß)	7	w		-	-												
Rumex acetosa (Großer Sauerampfer)	7	w		-	-												
Rumex crispus (Krauser Ampfer)	7	w		-	-												
Tripleurospermum perforatum (Geruchlose Kamille)	7	w		-	-												
Urtica dioica (Große Brennnessel)	7	w		-	-												

# Erhebungsbogen

**B**

<b>Projekt</b>	Neuland 23	<b>Interne Nr.</b>	30781
		<b>DK5   DK5-GK</b>	<b>6624</b> 6626
<b>Handlungsbedarf</b>	Nein	<b>DK5 - Name</b>	Neuland-West
<b>Bearbeitung</b>	BRA	<b>Biotop-Nr.   alt</b>	<b>134</b> 164
<b>Räumliche Abbildung</b>	Fläche	<b>Kartierung</b>	09.06.2008
<b>Anzahl Abschnitte</b>	1	<b>Fläche / Länge [m<sup>2</sup>/m]</b>	7798,3947
		<b>Breite (lineare Abb.) [m]</b>	

## Pflanzenartenliste

Gruppe / Pflanzenart	MS	M	W	Vs	St	PA	Ph	Sz	VS	V	G	cf	§	Rote Liste			
														HH	ND	SH	D
<b>Anzahl Rote Liste Arten</b>														2			
<b>Anzahl Arten</b>														32			

MS: Mengensystem; M: Mengenangabe, W: Bewertung der Art (FFH-Monitoring), Vs: Vegetationsschicht, St: Status, PA: Autor Phänologie; Ph: Phänologie, Sz: Soziabilität, VS: Vitalitätssystem; V: Vitalität, G: Geschlecht, cf: unsichere Bestimmung, §: Schutz nach BNatSchG, HH: Rote Liste Hamburg, Nds: Rote Liste Niedersachsen, SH: Rote Liste Schleswig-Holstein, D: Rote Liste Deutschland

## Teilflächenbeschreibung

<b>Teilflächentyp</b>		<b>Teilflächen-Nr.</b>	2
<b>Biotoptyp</b>	Flutrasen (2000)	<b>Biotoptyp</b>	GFF
- <b>Zusatz</b>		- <b>gesetzl. Grundl.</b>	
<b>FFH-LRT</b>		<b>FFH-LRT</b>	
<b>Beschreibung</b>		<b>Entw.potential LRT</b>	
		<b>Hauptfläche</b>	
		<b>Flächenanteil</b>	20 %
		<b>FFH-Unters.Fläche</b>	Nein
		<b>Saatgutfläche</b>	Nein