

# Erhebungsbogen

**B**

<b>Projekt</b>	Biotopkartierung Hamburg	<b>Interne Nr.</b>	24153
		<b>DK5   DK5-GK</b>	<b>6240</b> 6242
<b>Handlungsbedarf</b>	Nein	<b>DK5 - Name</b>	Niendorf-Süd
<b>Bearbeitung</b>	SCÖ	<b>Biotop-Nr.   alt</b>	<b>234</b> 24
<b>Räumliche Abbildung</b>	Linie	<b>Kartierung</b>	30.10.2006
<b>Anzahl Abschnitte</b>	6	<b>Fläche / Länge [m<sup>2</sup>/m]</b>	5013,663
		<b>Breite (lineare Abb.) [m]</b>	5

**Gesetzlicher Schutz**      **\_ kein gesetzl. Schutz kein gesetzlich geschütztes Biotop**      **Schutz nur teilweise**      **Nein**

<b>Gesamtbewertung</b>	6	Wertvoll
– <b>Alter</b>	6	Biotop mittleren Alters, 50 bis 100 Jahre
– <b>Belastungsgrad</b>	5	Flächenhaft mittlere oder örtlich starke Belastung
– <b>Ökolog. Funktion</b>	6	Hohe Bedeutung in einem Biotopkomplex, für den lokalen Biotopverbund oder als Puffer
– <b>Seltenheit</b>	5	Seltener Biotoptyp, floristisch stark verarmt, ohne seltener Pflges. od. verbr. artenreicher Biotoptyp

## Bestandsbeschreibung

Ca. 4-5 m hoher Bahndamm mit gehölzbetontem Bewuchs. der Böschungsbewuchs ist vermutlich ursprünglich auf alte Anpflanzungen zurückzuführen. Die Baumschicht bilden heimische Baumarten, v. a. Ahorn, Birke, Eiche, Esche und Weiden. Stellenweise auch nicht heimische Arten wie Hybrid-Pappel und Fichten (angrenzende Kleingärten). Der Strauchbewuchs besteht v. a. aus arten der Baumschicht sowie Weißdorn, Holunder, stellenweise Schneebeere und Brombeergebüsche. Die Krautschicht unter den Gehölzen bilden meist Giersch und Knoblauchrauke. Auf der Dammkrone wächst eine Grasflur aus Rotschwengel, Knautgras und Land-Reitgras. Zum Gleiskörper hin relativ viel Acker-Schachtelhalm, der mit dem anzunehmenden Spritzmitteleinsatz auf dem Gleiskörper am besten klar zu kommen scheint.

## Vorkommen an Biotoptypen

1	TF	Typ	HF	F.Anteil
2	BTYP	Biotoptyp	- gesetzl. Grundl.	
3	Zusatz	Zusatz zum Biotoptypen		
4	LRT	Lebensraumtyp		
1	1		Ja	100 %
2	HGM	Naturnahes Gehölz mittlerer Standorte (2000)		

## Räumliche Lage

<b>Lagebeschreibung</b>	Bahndamm der Güterumgehungsbahn Bahnanlage Kleingärten		
<b>Nachbarnutzung/en</b>	Bebauung Brachflächen Laubwald Parkanlage		
<b>Rechtswert (X)</b>	562367	<b>Hochwert (Y)</b>	5940202
<b>Bezirk</b>	Eimsbüttel	<b>Naturraum</b>	Geestplatten westlich der Alster (696.01)
<b>Stadtteil (OT-Nr.)</b>	Niendorf (318)	<b>Gemarkung</b>	Lokstedt (306)
<b>Digitaler Grünplan</b>	<input type="checkbox"/> <b>Hafengesamtgebiet</b>	<input type="checkbox"/> <b>Ramsargebiet</b>	<input type="checkbox"/> <b>EG-Vogelschutzgeb.</b>
<b>Ausgleichsflächen</b>	<input type="checkbox"/> <b>Biosphärenreservat</b>	<input type="checkbox"/> <b>Nationalpark</b>	<input type="checkbox"/>
<b>NSG / ND / LSG</b>	LSG Schnelsen, Niendorf, Lokstedt, Eidelstedt und Stellingen [ HH-2036 / Anteil: 21% ]		
<b>FFH-GEBIET</b>			
<b>Wasserschutzgebiet</b>	Planungsraum Stellingen-Süd (geplant) [ 3 / Anteil: 32% ]		

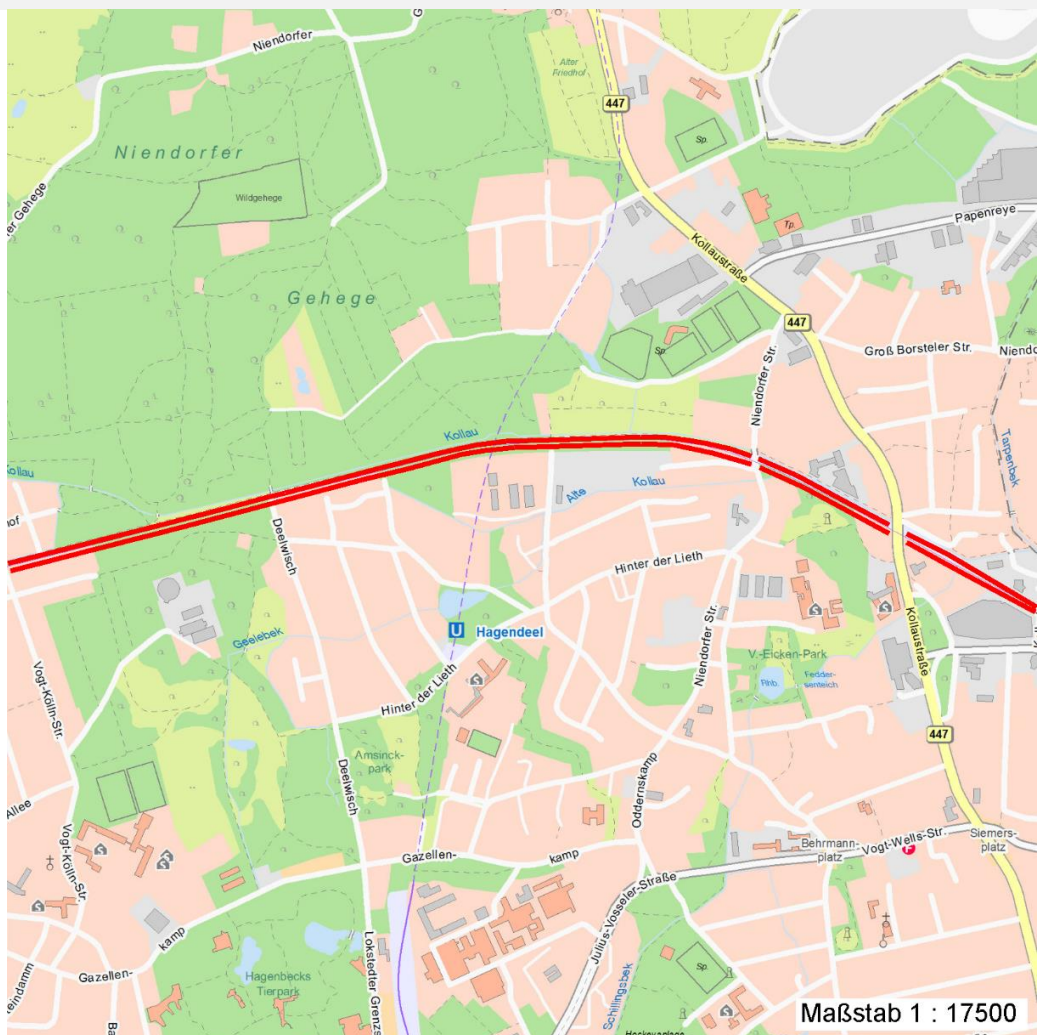
# Erhebungsbogen

**B**

<b>Projekt</b>	Biotopkartierung Hamburg		<b>Interne Nr.</b>	24153
			<b>DK5   DK5-GK</b>	6240      6242
<b>Handlungsbedarf</b>	Nein		<b>DK5 - Name</b>	Niendorfer-Süd
<b>Bearbeitung</b>	SCÖ	<b>Kopie</b>	Nein	<b>Biotop-Nr.   alt</b>
<b>Räumliche Abbildung</b>	Linie			234      24
<b>Anzahl Abschnitte</b>	6			<b>Kartierung</b>
				30.10.2006
				<b>Fläche / Länge [m<sup>2</sup>/m]</b>
				5013,663
				<b>Breite (lineare Abb.) [m]</b>
				5

## Räumliche Lage

Karte



## Weitere Erhebungsbögen

Interne Nr.	Interne Nr. Zuordnung	DK5	Biotop-Nr.	Kartierung	Zuordnung	DK5 (GK)	Biotop-Nr. (alt)
24153	84739	6240	234	20.10.2014	K	6242	24

Zuordnung: N = nachfolgende Kartierung, K = weitere Kartierungen (zeitlich vorher oder nachher)

## Foto

Interne Nr.	Index	Dateiname	Aufnahmerichtung
75	0	6240_234_301006_1.JPG	

## Weitere Angaben

Merkmal	Wert
<b>Auswertung</b> Gefährdung / Einflüsse	Güterbahn Spritzmitteleinsatz auf dem Gleiskörper?

# Erhebungsbogen

**B**

<b>Projekt</b>	Biotopkartierung Hamburg	<b>Interne Nr.</b>	24153
		<b>DK5   DK5-GK</b>	<b>6240</b> 6242
<b>Handlungsbedarf</b>	Nein	<b>DK5 - Name</b>	Niendorf-Süd
<b>Bearbeitung</b>	SCÖ	<b>Biotop-Nr.   alt</b>	<b>234</b> 24
<b>Räumliche Abbildung</b>	Linie	<b>Kartierung</b>	30.10.2006
<b>Anzahl Abschnitte</b>	6	<b>Fläche / Länge [m<sup>2</sup>/m]</b>	5013,663
		<b>Breite (lineare Abb.) [m]</b>	5

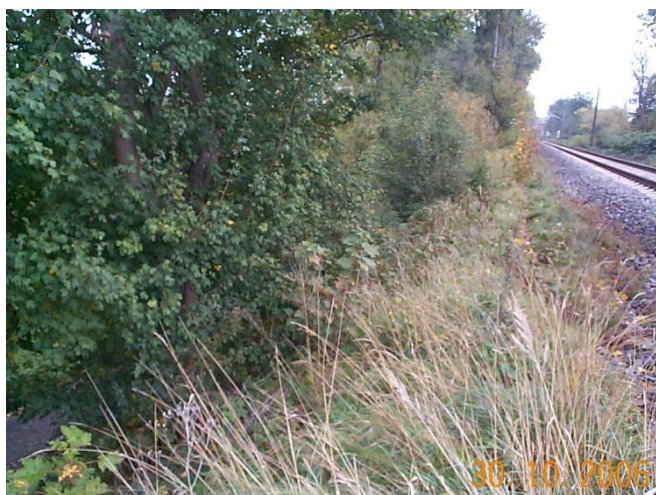
## Weitere Angaben

Merkmal	Wert
Wertgesichtspunkte	Artenreich Bedeutung für den Biotopverbund Strukturvielfalt Wertvoller Altbaumbestand
zoologisch bedeutsame Strukturen	zoologisch sehr wertvoll Dichte spontane Gebüsche Blütenreiche Fluren
Bedeutung für Tiergruppe	Heckenbrütende Vögel Heuschrecken Insekten, allgemein
Ziele der Entwicklung Maßnahmen	Erhaltung Sukzession ungestört ablaufen lassen - 1.1

## Foto

**Fotodatei**                      6240\_234\_301006\_1.JPG  
**Bildbeschreibung**  
**Aufnahmerichtung**

**Fotodatei**  
**Bildbeschreibung**  
**Aufnahmerichtung**



## Teilflächenbeschreibung

<b>Teilflächentyp</b>		<b>Teilflächen-Nr.</b>	1
<b>Biotoptyp</b>	Naturnahes Gehölz mittlerer Standorte (2000)	<b>Biotoptyp</b>	HGM
- <b>Zusatz</b>		- <b>gesetzl. Grundl.</b>	
<b>FFH-LRT</b>		<b>FFH-LRT</b>	
<b>Beschreibung</b>	Standort: Bahndammböschung	<b>Entw.potential LRT</b>	
		<b>Hauptfläche</b>	Ja
		<b>Flächenanteil</b>	100 %
		<b>FFH-Unters.Fläche</b>	Nein
		<b>Saatgutfläche</b>	Nein

# Erhebungsbogen

**B**

<b>Projekt</b>	Biotopkartierung Hamburg		<b>Interne Nr.</b>	24153	
			<b>DK5   DK5-GK</b>	<b>6240</b>	6242
<b>Handlungsbedarf</b>	Nein		<b>DK5 - Name</b>	Niendorf-Süd	
<b>Bearbeitung</b>	SCÖ	<b>Kopie</b>	Nein	<b>Biotop-Nr.   alt</b>	<b>234</b> 24
<b>Räumliche Abbildung</b>	Linie			<b>Kartierung</b>	30.10.2006
<b>Anzahl Abschnitte</b>	6			<b>Fläche / Länge [m<sup>2</sup>/m]</b>	5013,663
				<b>Breite (lineare Abb.) [m]</b>	5

## Weitere Angaben

Merkmal	Wert
<b>Boden</b>	
Feuchte	5 - frisch und mäßig frisch
Stickstoffgehalt	6 - mäßig stickstoffarm bis stickstoffreich
<b>Standort, Relief</b>	
Relief	steile Böschungen
Neigung - Gelände	N5 - sehr stark geneigt (27-36 %)
Ausrichtung	V - Verschiedene
Belichtung	6 - halbsonnig bis halbschattig
Luft	keine Besonderheiten
<b>Veg. - Deckg./Ant.</b>	
Gesamt	100 %
1. Baumschicht	70 %
Strauchschicht	60 %
1. Krautschicht	80 %
<b>Veg. - Höhe</b>	
Gesamt, durchschn.	15.00 m

## Zeigerwerte der Pflanzenartenliste (Auswertung)

<b>Standort</b>	<b>Belichtung</b>	halbsonnig bis halbschattig	6,1
<b>Boden</b>	<b>Feuchte</b>	mäßig feucht und wechselfeucht	5,6
	<b>Stickstoff (N)</b>	stickstoffreich	6,8
	<b>Reaktion</b>	neutral	6,8
<b>Vegetation</b>	<b>Mahdverträglichkeit</b>	mäßig schnittverträglich (erster Schnitt nicht vor 1. Juli)	4,5
<b>Zeigerwerte</b>	<b>Futterwert</b>	mäßige Futterqualität	3,6
	<b>Wechselfeuchteanzeiger</b>		3
	<b>Giftpflanzen</b>		0
	<b>Überschw.anzeiger</b>		3

## Pflanzenartenliste

Gruppe / Pflanzenart	MS	M	W	Vs	St	PA	Ph	Sz	VS	V	G	cf	Rote Liste					
													§	HH	ND	SH	D	
<b>Tracheobionta (Gefäßpflanzen)</b>																		
Acer campestre (Feld-Ahorn)	7	w		B1														
Acer campestre (Feld-Ahorn)	7	z		S														
Acer platanoides (Spitz-Ahorn)	7	z		B1														
Acer platanoides (Spitz-Ahorn)	7	z		S														
Acer pseudoplatanus (Berg-Ahorn)	7	h		B1														
Acer pseudoplatanus (Berg-Ahorn)	7	h		S														
Aegopodium podagraria (Giersch)	7	h		K1														
Alliaria petiolata (Knoblauchsrauke)	7	z		K1														
Arrhenatherum elatius (Glatthafer)	7	z		K1														
Artemisia vulgaris (Gewöhnlicher Beifuß)	7	z		K1														
Betula pendula (Hänge-Birke)	7	z		B1														
Calamagrostis epigejos (Land-Reitgras)	7	w		K1														
Calystegia sepium (Zaun-Winde)	7	w		K1														
Cornus spec. (Kornelkirsche)	7	w		S														

