

Erhebungsbogen

B

Projekt	Biotopkartierung Hamburg	Interne Nr.	2559
		DK5 DK5-GK	5226 5228
Handlungsbedarf	Nein	DK5 - Name	Nincoper Moor
Bearbeitung	BRA	Biotop-Nr. alt	39 51
Räumliche Abbildung	Fläche	Kartierung	24.08.1999
Anzahl Abschnitte	1	Fläche / Länge [m²/m]	5257,2826
		Breite (lineare Abb.) [m]	

Gesetzlicher Schutz	§ 30 (2) 2.5 Binsen- und seggenreiche Nasswiesen	Schutz nur teilweise	Nein
----------------------------	---	-----------------------------	-------------

Gesamtbewertung	7	Besonders wertvoll
– Alter	7	Biotop hohen Alters, 100 bis 200 Jahre
– Belastungsgrad	7	Flächenhaft geringe oder Vorbelastung mit schwachem Einfluß
– Ökolog. Funktion	7	Sehr hohe Bedeutung in einem Biotopkomplex, für den lokalen Biotopverbund oder als Puffer
– Seltenheit	7	Seltener Biotoptyp, mit seltenen oder bedrohten Pflges., gesättigtes Artenspektrum, einige RL-Arten

Bestandsbeschreibung

Von Bullen beweidetes, stark zertretenes ruderalisiertes Feuchtgrünland. Die Fläche war nicht betretbar. Die Artenliste konnte nur teilweise überprüft werden. Gegenüber der Vorkartierung scheint eine ausgesprochene Verschlechterung durch die Beweidung stattgefunden zu haben.

Vorkommen an Biotoptypen

1	TF	Typ	HF	F.Anteil
2	BTYP	Biotoptyp	- gesetzl. Grundl.	
3	Zusatz	Zusatz zum Biotoptypen		
4	LRT	Lebensraumtyp		
1	1		Ja	100 %
2	GFR	Seggen- und binsenarme Feucht- oder Nasswiese nährstoffreicher Standorte (2000)		

Räumliche Lage

Lagebeschreibung	Hinterdeichwiesen	Hochwert (Y)	5927226
Nachbarnutzung/en	Brachflächen, Weg, Grünland	Naturraum	Altländer Randmoorsenke (671.22)
Rechtswert (X)	553690	Gemarkung	Fischbek (705)
Bezirk	Harburg	Ramsargebiet	<input type="checkbox"/> EG-Vogelschutzgeb. <input checked="" type="checkbox"/>
Stadtteil (OT-Nr.)	Neugraben-Fischbek (715)	Biosphärenreservat	<input type="checkbox"/>
Digitaler Grünplan	<input type="checkbox"/> Hafengesamtgebiet <input type="checkbox"/>	Nationalpark	<input type="checkbox"/>
Ausgleichsflächen	<input type="checkbox"/> Biosphärenreservat <input type="checkbox"/>		
NSG / ND / LSG	NSG Moorgürtel [HH-703 / Anteil: 100%]		
FFH-GEBIET			
Wasserschutzgebiet	Süderelbmarsch/Harburger Berge [3 / Anteil: 100%]		

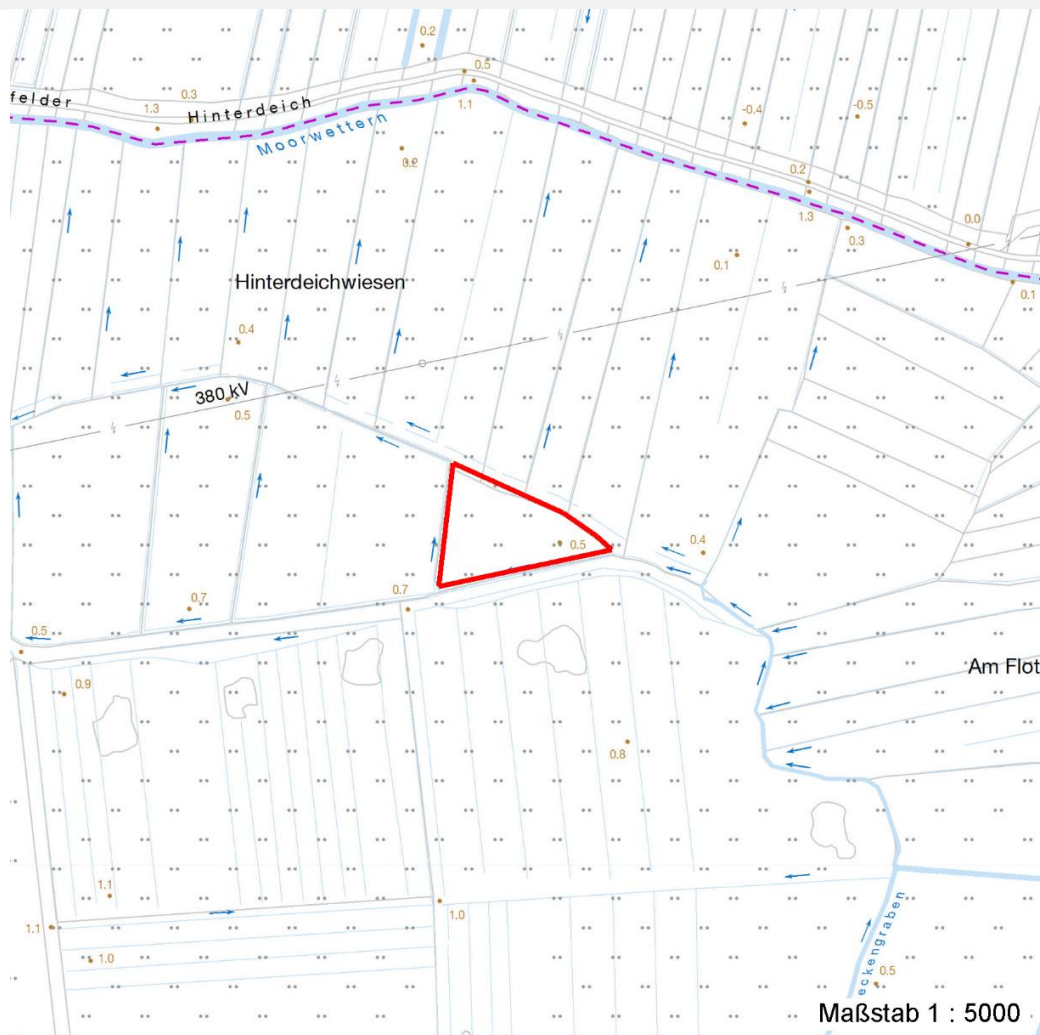
Erhebungsbogen

B

Projekt	Biotopkartierung Hamburg	Interne Nr.	2559
		DK5 DK5-GK	5226 5228
		DK5 - Name	Nincoper Moor
Handlungsbedarf	Nein	Biotop-Nr. alt	39 51
Bearbeitung	BRA	Kartierung	24.08.1999
Räumliche Abbildung	Fläche	Fläche / Länge [m²/m]	5257,2826
Anzahl Abschnitte	1	Breite (lineare Abb.) [m]	

Räumliche Lage

Karte



Weitere Erhebungsbögen

Interne Nr.	Interne Nr. Zuordnung	DK5	Biotop-Nr.	Kartierung	Zuordnung	DK5 (GK)	Biotop-Nr. (alt)
2559	2562	5226	39	15.08.1992	K	5228	51
2559	2560	5226	39	30.09.2007	K	5228	51
2559	92708	5226	39	20.05.2015	K	5228	51

Zuordnung: N = nachfolgende Kartierung, K = weitere Kartierungen (zeitlich vorher oder nachher)

Weitere Angaben

Merkmal	Wert
Auswertung	
Gefährdung / Einflüsse	Von Bullen beweidet, zertreten, ruderalisiert
Wertgesichtspunkte	Artenreich, Vorkommen gefährdeter Arten, gut entwicklungsfähiges Nassgrünlandpotential
Maßnahmen	Nicht beweidet, als extensive, 2schürige Wiese nutzen

Erhebungsbogen

B

Projekt	Biotopkartierung Hamburg	Interne Nr.	2559
		DK5 DK5-GK	5226 5228
Handlungsbedarf	Nein	DK5 - Name	Nincoper Moor
Bearbeitung	BRA	Biotop-Nr. alt	39 51
Räumliche Abbildung	Fläche	Kartierung	24.08.1999
Anzahl Abschnitte	1	Fläche / Länge [m²/m]	5257,2826
		Breite (lineare Abb.) [m]	

Teilflächenbeschreibung

Teilflächentyp		Teilflächen-Nr.	1
Biototyp	Seggen- und binsenarme Feucht- oder Nasswiese nährstoffreicher Standorte (2000)	Biototyp	GFR
- Zusatz		- gesetzl. Grundl.	
FFH-LRT		FFH-LRT	
Beschreibung		Entw.potential LRT	
		Hauptfläche	Ja
		Flächenanteil	100 %
		FFH-Unters.Fläche	Nein
		Saatgutfläche	Nein

Weitere Angaben

Merkmal	Wert
Boden	
Bodentyp	HN - Niedermoor
Feuchte	7 - feucht
Stickstoffgehalt	6 - mäßig stickstoffarm bis stickstoffreich
Standort, Relief	
Belichtung	7 - halbsonnig
Veg. - Soziologie	
BfN Schlüssel	21.0.01.01 - Agropyro(Elymo)-Rumicion (Flut- und Feuchtpionierassen) 27.0.01.03 - Magnocaricion (Großseggen-Sümpfe) 29.0.02.01 - Caricion fuscae (Saure Kleinseggenwiesen) 30.0.01.02 - Calthion (gedüngte Feuchtwiesen)

Zeigerwerte der Pflanzenartenliste (Auswertung)

Standort	Belichtung	halbsonnig	7
Boden	Feuchte	feucht	7,2
	Stickstoff (N)	mäßig stickstoffarm bis stickstoffreich	5,8
	Reaktion	schwach sauer	6,3
Vegetation	Mahdverträglichkeit	mäßig bis gut schnittverträglich (erster Schnitt nicht vor Mitte Juni)	6,2
Zeigerwerte	Futterwert	mäßige Futterqualität	4,4
	Wechselfeuchteanzeiger		11
	Giftpflanzen		3
	Überschw.anzeiger		4

Pflanzenartenliste

Gruppe / Pflanzenart	MS	M	W	Vs	St	PA	Ph	Sz	VS	V	G	cf	§	Rote Liste			
														HH	ND	SH	D
Tracheobionta (Gefäßpflanzen)																	
Achillea ptarmica (Sumpf-Schafgarbe)	7	w		-										V	3		
Agrostis canina (Hunds-Straußgras)	7	w		-										3	3		
Ajuga reptans (Kriechender Günsel)	7	w		-													
Alopecurus pratensis (Wiesen-Fuchsschwanz)	7	h		-													

Erhebungsbogen

B

Projekt	Biotopkartierung Hamburg		Interne Nr.	2559	
			DK5 DK5-GK	5226	5228
Handlungsbedarf	Nein		DK5 - Name	Nincoper Moor	
Bearbeitung	BRA	Kopie	Nein	Biotop-Nr. alt	39 51
Räumliche Abbildung	Fläche			Kartierung	24.08.1999
Anzahl Abschnitte	1			Fläche / Länge [m²/m]	5257,2826
				Breite (lineare Abb.) [m]	

Pflanzenartenliste

Gruppe / Pflanzenart	MS	M	W	Vs	St	PA	Ph	Sz	VS	V	G	cf	§	Rote Liste			
														HH	ND	SH	D
Anthriscus sylvestris (Wiesen-Kerbel)	7	w		-													
Bistorta officinalis (Schlangen-Knöterich)	7	w		-										3		2	
Calamagrostis canescens (Sumpf-Reitgras)	7	w		-													
Cardamine pratensis agg. (Artengruppe Wiesen-Schaumkraut)	7	w		-												V	
Carex acuta (Schlank-Segge)	7	w		-													V
Carex disticha (Zweizeilige Segge)	7	w		-										V		V	
Carex nigra (Wiesen-Segge)	7	w		-										V		V	
Carex x elytroides (Bastard-Segge)	7	w		-												V	D
Cerastium holosteoides (Gewöhnliches Hornkraut)	7	w		-													
Cirsium arvense (Acker-Kratzdistel)	7	w		-													
Cirsium oleraceum (Kohl-Kratzdistel)	7	w		-													
Cirsium palustre (Sumpf-Kratzdistel)	7	w		-													
Dactylis glomerata (Wiesen-Knäuelgras)	7	w		-													
Deschampsia cespitosa (Rasen-Schmiele)	7	h		-													
Eleocharis palustris (Gewöhnliche Sumpfsimse)	7	w		-													
Equisetum fluviatile (Teich-Schachtelhalm)	7	w		-													
Festuca pratensis (Wiesen-Schwingel)	7	h		-													
Festuca rubra (Rot-Schwingel)	7	h		-													
Filipendula ulmaria denudata (Echtes Mädesüß)	7	z		-													
Glechoma hederacea (Gundermann)	7	w		-													
Glyceria fluitans (Flutender Schwaden)	7	h		-													
Glyceria maxima (Wasser-Schwaden)	7	h		-													
Holcus lanatus (Wolliges Honiggras)	7	h		-													
Juncus articulatus (Glieder-Binse)	7	w		-													
Juncus effusus (Flatter-Binse)	7	w		-													
Lathyrus pratensis (Wiesen-Platterbse)	7	w		-													
Lychnis flos-cuculi (Kuckucks-Lichtnelke)	7	w		-												3	
Lysimachia vulgaris (Gewöhnlicher Gilbweiderich)	7	w		-													
Lythrum salicaria (Blut-Weiderich)	7	w		-													
Persicaria amphibia (Wasser-Knöterich)	7	w		-													
Phleum pratense (Wiesen-Lieschgras)	7	w		-													
Poa annua (Einjähriges Rispengras)	7	w		-													
Poa trivialis (Gewöhnliches Rispengras)	7	h		-													
Potentilla anserina (Gänse-Fingerkraut)	7	w		-													
Ranunculus acris (Scharfer Hahnenfuß)	7	w		-													
Ranunculus flammula (Brennender Hahnenfuß)	7	w		-												V	
Ranunculus repens (Kriechender Hahnenfuß)	7	h		-													
Rumex acetosa (Großer Sauerampfer)	7	w		-													
Rumex crispus (Krauser Ampfer)	7	w		-													
Rumex obtusifolius (Stumpfbblätteriger Ampfer)	7	w		-													
Stachys palustris (Sumpf-Ziest)	7	w		-													
Stellaria graminea (Gras-Sternmiere)	7	w		-													
Stellaria media (Vogelmiere)	7	w		-													
Taraxacum spec. (Löwenzahn)	7	w		-													
Urtica dioica (Große Brennnessel)	7	w		-													
Vicia cracca (Vogel-Wicke)	7	w		-													

