

Erhebungsbogen

B

Projekt	Monitoring HPA-Neßsand	Interne Nr.	76407
		DK5 DK5-GK	5034 5036
Handlungsbedarf	Nein	DK5 - Name	Falkenstein
Bearbeitung	BUC	Biotop-Nr. alt	58 68
Räumliche Abbildung	Fläche	Kartierung	06.08.2013
Anzahl Abschnitte	1	Fläche / Länge [m²/m]	6088,7711
		Breite (lineare Abb.) [m]	

Gesetzlicher Schutz § 30 (2) 6.3 Wattflächen **Schutz nur teilweise** **Nein**

Gesamtbewertung	7	Besonders wertvoll
– Alter	3	Biotop geringen Alters, 5 bis 10 Jahre
– Belastungsgrad	8	geringe örtliche oder punktuelle Belastung
– Ökolog. Funktion	8	Wertbestimmender Bestandteil eines wertvollen Biotopkomplexes oder für den regionalen Biotopverbund.
– Seltenheit	8	Sehr seltener Biotoptyp, hohe Anteile seltener oder bedrohter Pflges., gesättigtes Artenspektrum, RL-Arten

Bestandsbeschreibung

Kleinflächiger, sich neu entwickelnder Tide-Röhrichtbestand. Während der zur Elbe hin gelegene Bestand aus Strandsimse, Teichsimse und Sumpfsimse noch sehr lückig ist, ist der höher gelegene südliche Teil der Fläche als Schilfbestand entwickelt und bereits sehr dicht. Von Süden her drängt Land-Reitgras in die Fläche, hier besteht ein fließender Übergang zur angrenzenden trockenen Ruderalflur.

Der Bestand hat sich seit 2009 stabilisiert und breitet sich nach Nordwesten aus.

Vorkommen an Biotoptypen

1	TF	Typ	HF	F.Anteil
2	BTYP	Biotoptyp		- gesetzl. Grundl.
3	Zusatz	Zusatz zum Biotoptypen		
4	LRT	Lebensraumtyp		
1	1		Ja	100 %
2	FWV	Tideröhricht (2000)		
4	1130	Ästuarien		

Räumliche Lage

Lagebeschreibung

Nachbarnutzung/en

Rechtswert (X)	550710	Hochwert (Y)	5934340
Bezirk	Altona	Naturraum	Untere Elbe (670.00)
Stadtteil (OT-Nr.)	Blankenese (223)	Gemarkung	Blankenese (203)
Digitaler Grünplan	<input type="checkbox"/> Hafengesamtgebiet	<input type="checkbox"/> Ramsargebiet	<input type="checkbox"/> EG-Vogelschutzgeb.
Ausgleichsflächen	<input type="checkbox"/> Biosphärenreservat	<input type="checkbox"/> Nationalpark	<input type="checkbox"/>
NSG / ND / LSG	NSG Mühlenberger Loch/Neßsand [HH-201 / Anteil: 100%]		
FFH-GEBIET	Mühlenberger Loch/Neßsand [DE 2424-302 / Anteil: 100%]		
Wasserschutzgebiet			

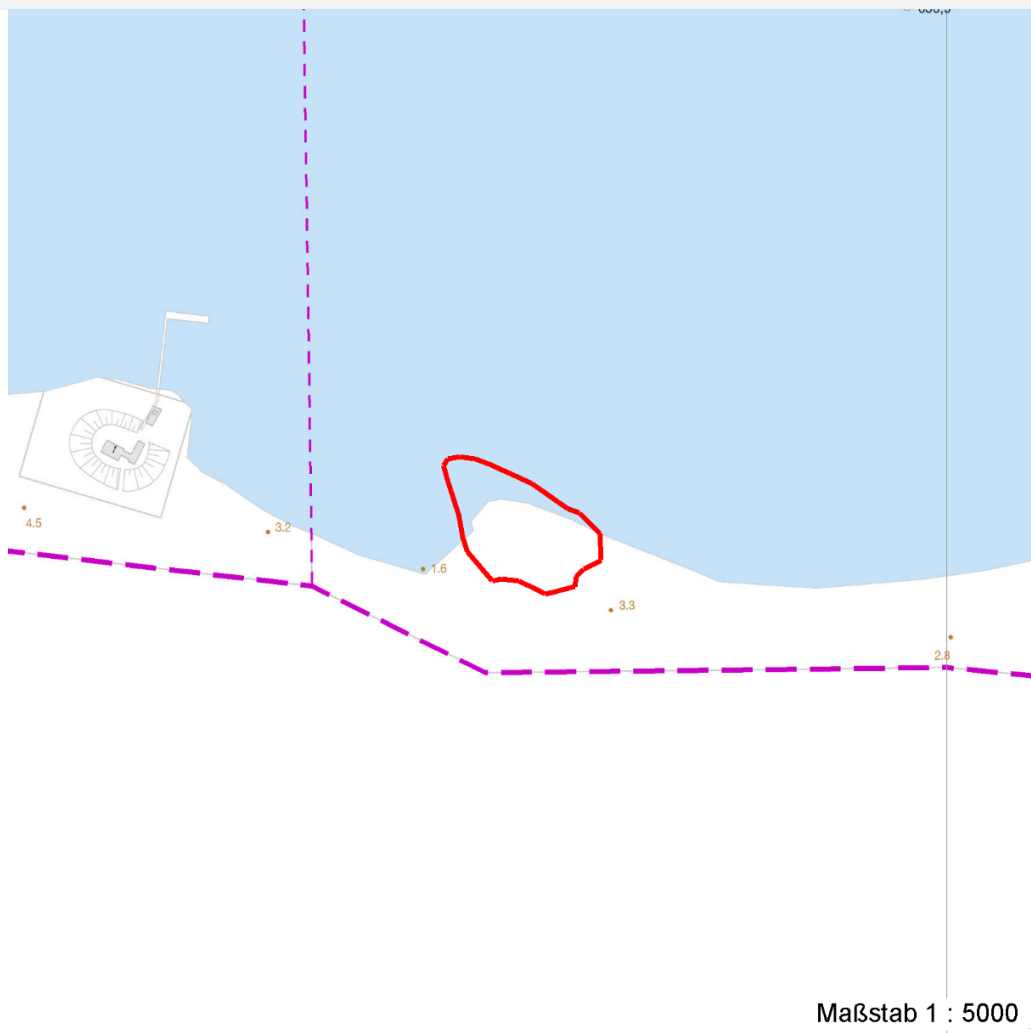
Erhebungsbogen

B

Projekt	Monitoring HPA-Neßsand	Interne Nr.	76407	
		DK5 DK5-GK	5034	5036
Handlungsbedarf	Nein	DK5 - Name	Falkenstein	
Bearbeitung	BUC	Biotop-Nr. alt	58	68
Räumliche Abbildung	Fläche	Kartierung	06.08.2013	
Anzahl Abschnitte	1	Fläche / Länge [m²/m]	6088,7711	
		Breite (lineare Abb.) [m]		

Räumliche Lage

Karte



Weitere Erhebungsbögen

Interne Nr.	Interne Nr. Zuordnung	DK5	Biotop-Nr.	Kartierung	Zuordnung	DK5 (GK)	Biotop-Nr. (alt)
76407	985	5034	58	23.08.2009	K	5036	68
76407	115559	5034	220	27.08.2017	N		

Zuordnung: N = nachfolgende Kartierung, K = weitere Kartierungen (zeitlich vorher oder nachher)

Erhebungsbogen

B

Projekt	Monitoring HPA-Neßsand	Interne Nr.	76407	
		DK5 DK5-GK	5034	5036
Handlungsbedarf	Nein	DK5 - Name	Falkenstein	
Bearbeitung	BUC	Biotop-Nr. alt	58	68
Räumliche Abbildung	Fläche	Kartierung	06.08.2013	
Anzahl Abschnitte	1	Fläche / Länge [m²/m]	6088,7711	
		Breite (lineare Abb.) [m]		

Teilflächenbeschreibung

Teilflächentyp		Teilflächen-Nr.	1
Biotoptyp	Tideröhricht (2000)	Biotoptyp	FWV
- Zusatz		- gesetzl. Grundl.	
FFH-LRT	Ästuarien	FFH-LRT	1130
Beschreibung		Entw.potential LRT	
		Hauptfläche	Ja
		Flächenanteil	100 %
		FFH-Unters.Fläche	Nein
		Saatgutfläche	Nein

Weitere Angaben

Merkmal	Wert
Boden	
Feuchte	6 - mäßig feucht und wechselfeucht
Standort, Relief	
Neigung - Gelände	N1 - sehr schwach geneigt (2-3,5 %)
Veg. - Deckg./Ant.	
Gesamt	50 %
Veg. - Höhe	
Gesamt, durchschn.	1.50 m

FFH-Bewertungen (BFN)

		Wert	AZ	Z
1	Lebensraumtyp			
3	Arteninventar , Gesamtbewertung, 1..n - Parameter mit Kriterien A/B/C			
4	Habitatstruktur , Gesamtbewertung, 1..n - Parameter mit Kriterien A/B/C			
5	Beeinträchtigungen , Gesamtbewertung, 1..n - Parameter mit Kriterien A/B/C			
Zustandsbewertung: AZ – Vorgabewert , Z – von AZ abweichend festgelegte Zustandsbewertung				
1	1130 (BFN) Ästuarien		B	
3	Arteninventar		B	
3.2	Vollständigkeit der typischen Arten			
	A: lebensraumtypisches Arteninventar vorhanden			
	B: einzelne lebensraumtypischen Arten nicht vorhanden einzelne Indikatorarten für Störungen		B	
	C: nur fragmentarisches Vorkommen von lebensraumtypischen Arten, Indikatorarten für Störungen häufig			
4	Habitatstrukturen		B	
4.2	Hydrologie			
	A: natürliche bzw. naturnahe Verhältnisse (natürliche oder naturnahe Abfolge der Salinitätsstufen, naturnahe Tide- bzw. Überflutungsdynamik, ausgewogenes Verhältnis zwischen Erosion und Sedimentation usw.)		A	
	B: geringe Abweichungen von den für die Wertstufe A bezeichneten Verhältnissen			
	C: stärkere Abweichungen von den natürlichen Verhältnissen			
4.2	Strukturen des Sub- und Eulitorals			
	A: natürliche bzw. naturnahe Verhältnisse (vielfältige Sedimentstrukturen, ausgedehnte Flachwasserzonen, Wattflächen, strömungsarme Buchten und Nebenarme usw.)		A	

Projekt	Monitoring HPA-Neßsand	Interne Nr.	76407	
		DK5 DK5-GK	5034	5036
Handlungsbedarf	Nein	DK5 - Name	Falkenstein	
Bearbeitung	BUC	Biotop-Nr. alt	58	68
Räumliche Abbildung	Fläche	Kartierung	06.08.2013	
Anzahl Abschnitte	1	Fläche / Länge [m²/m]	6088,7711	
		Breite (lineare Abb.) [m]		

FFH-Bewertungen (BFN)		Wert	AZ	Z
1	Lebensraumtyp			
3	Arteninventar , Gesamtbewertung, 1..n - Parameter mit Kriterien A/B/C			
4	Habitatstruktur , Gesamtbewertung, 1..n - Parameter mit Kriterien A/B/C			
5	Beeinträchtigungen , Gesamtbewertung, 1..n - Parameter mit Kriterien A/B/C			
Zustandsbewertung: AZ – Vorgabewert , Z – von AZ abweichend festgelegte Zustandsbewertung				
4.2	B: geringe Abweichungen von den für die Wertstufe A bezeichneten Verhältnissen (z.B. geringe Defizite bei der Ausprägung von Flachwasserzonen) C: stärkere Abweichungen von den natürlichen Verhältnissen (z.B. sehr geringer Anteil von Flachwasserzonen, Fehlen von Buchten oder Nebenarmen) Uferstrukturen (Übergangsbereich von Eu- zu Supralitoral) A: vollständige Ausprägung natürlicher bzw. naturnaher Uferstrukturen B: hohe Vielfalt naturnaher Uferstrukturen C: geringe Vielfalt naturnaher Uferstrukturen		A	
4.2	Überschwemmungsbereich (Supralitoral) A: naturnahe Ausprägung mit annähernd vollständiger Abfolge von häufig bis selten überfluteten Bereichen, natürliches Prielsystem, sehr hohe Biotopvielfalt (z.B. mit naturnahen Kleingewässern, Spülsäumen) B: naturnahe Ausprägung mit geringen Defiziten bei der Standortabfolge, überwiegend natürliches Prielsystem, hohe Biotopvielfalt C: stärkere Defizite bei der Standortabfolge, natürliches Prielsystem fehlt oder fragmentarisch		B	
4.2	Vegetationsstrukturen A: Vegetationskomplex und -zonierung annähernd vollständig, naturnahe Biotope oder Komplexe aus naturnahen Biotopen und Extensivgrünland (Algen- bzw. Tauchblattzone, Röhrichte, Salzwiesen, Hochstaudenfluren, Auwälder, Feuchtgrünland etc.) B: Vegetationskomplex weitgehend vollständig, einzelne typische Vegetationszonen fehlen (z.B. Auwälder) C: Vegetationskomplex sehr unvollständig (z.B. nur aus Grünland bestehend)		B	
5	Beeinträchtigungen		C	B
5.2	Begründung für Bewertung: C-Parameter schlägt nicht durch Nähr- und Schadstoffeintrag in die Gewässer, Verklappungen A: unbelastet bis gering belastet, Erreichungsgrad Generationsziel gemäß OSPAR bzw. HELCOM, keine Verklappungen B: mäßig belastet, Erreichungsgrad Generationsziel gemäß OSPAR bzw. HELCOM, Verklappungen unregelmäßig und kleinflächig C: kritisch belastet oder stärker verschmutzt; Reduktion gemäß OSPAR bzw. HELCOM: Vorgaben nicht erreicht, regelmäßige bzw. großflächige Verklappungen		B	
5.2	Beeinträchtigung der Wasserführung und der natürlichen Durchgängigkeit für wandernde Fische A: keine B: geringe Veränderungen durch Sperrwerke, die nur bei Sturmfluten geschlossen werden; Querbauwerke für Fische in ausreichendem Umfang überwindbar C: starke Veränderungen durch Sperrwerke oder Staustufen; Querbauwerke für Fische nicht oder schlecht überwindbar		B	
5.2	Schifffahrt und Wasserbaumaßnahmen (z.B. Fahrrinnen, Leitdämme, Uferausbau, anthropogene Ufererosion) A: keine Wasserbaumaßnahmen, geringer Schiffsverkehr B: keine nachhaltige Beeinträchtigung durch Wasserbaumaßnahmen, mäßiger Schiffsverkehr C: nachhaltige Beeinträchtigung durch Wasserbaumaßnahmen, starker Schiffsverkehr		B	

Projekt	Monitoring HPA-Neßsand	Interne Nr.	76407	
		DK5 DK5-GK	5034	5036
Handlungsbedarf	Nein	DK5 - Name	Falkenstein	
Bearbeitung	BUC	Biotop-Nr. alt	58	68
Räumliche Abbildung	Fläche	Kartierung	06.08.2013	
Anzahl Abschnitte	1	Fläche / Länge [m²/m]	6088,7711	
		Breite (lineare Abb.) [m]		

FFH-Bewertungen (BFN)

		Wert	AZ	Z
1	Lebensraumtyp			
3	Arteninventar , Gesamtbewertung, 1..n - Parameter mit Kriterien A/B/C			
4	Habitatstruktur , Gesamtbewertung, 1..n - Parameter mit Kriterien A/B/C			
5	Beeinträchtigungen , Gesamtbewertung, 1..n - Parameter mit Kriterien A/B/C			
	Zustandsbewertung: AZ – Vorgabewert , Z – von AZ abweichend festgelegte Zustandsbewertung			
5.2	Entwässerung des Überschwemmungsbereichs A: keine künstliche Entwässerung B: geringfügige Entwässerung durch Gräben und Grütten C: starke Entwässerung durch Gräben und Grütten		A	
5.2	Sedimentgewinnung A: keine B: Entnahme punktuell, mit zeitlichen Unterbrechungen. Bodenstruktur wird durch den Abbau höchstens kurzzeitig verändert. Geringe Beeinträchtigung der Wasserqualität und des Bodens sowie seiner Flora und Fauna. C: Entnahme regelmäßig, auf größeren Teilflächen, Verkleinerung und Strukturveränderung des Bodens stärkere Beeinträchtigung der Wasserqualität, des Bodens und seiner Flora und Fauna		A	
5.2	Bebauung im Gewässer, am Ufer und im Überschwemmungsbereich [außer wasserbauliche Bauwerke] A: keine B: punktuell (keine nachhaltige Beeinträchtigung von Struktur und Funktion) C: erhebliche Beeinträchtigungen durch zahlreiche Bauwerke (Hafenanlagen, Kraftwerke u.a.)		B	
5.2	Berufs- und Sportfischerei, alle Arten (z.B. Baumkurren-, Schleppnetz-, Stellnetz-, Angelfischerei) A: keine B: Struktur und Funktionen des Ästuars nicht nachhaltig beeinträchtigt; Berufs- und Sportfischerei nur in den Randbereichen C: Struktur und Funktionen des Ästuars nachhaltig beeinträchtigt (z.B. zahlreiche Stellnetze, Schädigung des Benthos durch Grundschleppnetze); oder Berufsfischerei auch in den Kernbereichen des Ästuars; oder häufige Störungen durch Sportfischerei		C	
5.2	Störungen durch Freizeitnutzung/Tourismus A: keine bzw. sehr gering B: vereinzelt und kleinflächig C: regelmäßig und großflächig		B	
5.2	Eindeichung, Deichbau/-ausbau A: keine oder geringfügige Einengung des natürlichen Überschwemmungsraums B: Überschwemmungsraum mäßig eingeschränkt (regionale Schwellenwerte, z.B. Deiche > 500 m von der Uferlinie entfernt) C: Überschwemmungsraum stark eingeschränkt (regionale Schwellenwerte, z.B. Deiche < 500 m von der Uferlinie entfernt)		B	
5.2	Beeinträchtigung durch land- und forstwirtschaftliche Nutzung des Überschwemmungsbereichs A: keine oder extensive Land- und Forstwirtschaft in zielkonformem Umfang B: geringe Beeinträchtigungen durch zu intensive Nutzung oder (bei artenreichem Grünland) Nutzungsaufgabe C: starke Beeinträchtigungen durch zu intensive Nutzung oder (bei artenreichem Grünland) Nutzungsaufgabe		A	
5.2	Verdrängung typischer Arten oder Biozönosen durch invasive Neophyten oder Neozoen			

Erhebungsbogen

B

Projekt	Monitoring HPA-Neßsand	Interne Nr.	76407
		DK5 DK5-GK	5034 5036
Handlungsbedarf	Nein	DK5 - Name	Falkenstein
Bearbeitung	BUC	Biotop-Nr. alt	58 68
Räumliche Abbildung	Fläche	Kartierung	06.08.2013
Anzahl Abschnitte	1	Fläche / Länge [m²/m]	6088,7711
		Breite (lineare Abb.) [m]	

FFH-Bewertungen (BFN)

1 Lebensraumtyp			
3 Arteninventar , Gesamtbewertung, 1..n - Parameter mit Kriterien A/B/C			
4 Habitatstruktur , Gesamtbewertung, 1..n - Parameter mit Kriterien A/B/C			
5 Beeinträchtigungen , Gesamtbewertung, 1..n - Parameter mit Kriterien A/B/C			
Zustandsbewertung: AZ – Vorgabewert , Z – von AZ abweichend festgelegte Zustandsbewertung	Wert	AZ	Z
A: Neophyten/Neozoen fehlen oder sind in ästuartypischen Biozönosen integriert		A	
B: mäßige Verdrängungseffekte durch Neophyten/Neozoen			
C: starke Verdrängungseffekte durch Neophyten/Neozoen			
5.2 sonstige Beeinträchtigungen, z. B. Erkundung und Förderung von Rohstoffen (Gas und Öl)			
A:		A	
B:			
C:			

Zeigerwerte der Pflanzenartenliste (Auswertung)

Standort	Belichtung	sonnig	7,5
Boden	Feuchte	zeitweise wasserüberstaut	10
	Stickstoff (N)	mäßig stickstoffarm bis stickstoffreich	6,4
	Reaktion	neutral	7,2
Vegetation	Mahdverträglichkeit	schnittempfindlich (nur Herbstschnitt vertragend)	3
Zeigerwerte	Futterwert	ausreichende Futterqualität	4,6
	Wechselfeuchteanzeiger		1
	Giftpflanzen		1
	Überschw.anzeiger		4

Pflanzenartenliste

Gruppe / Pflanzenart	MS	M	W	Vs	St	PA	Ph	Sz	VS	V	G	cf	§	Rote Liste			
														HH	ND	SH	D
Tracheobionta (Gefäßpflanzen)																	
Arctium lappa (Große Klette)	7	w		-	-												
Bolboschoenus maritimus (Strand-Simse)	7	l		-	-									V			
Deschampsia wibeliana (Schlamm-Schmieele)	7	w		-	-										3 3		
Eleocharis uniglumis (Einspelzige Sumpfsimse)	7	l		-	-									2	V		
Persicaria hydropiper (Wasserpfeffer)	7	w		-	-												
Phragmites australis (Schilf)	7	l		-	-												
Rumex hydrolapathum (Fluss-Ampfer)	7	w		-	-												
Schoenoplectus lacustris (Gewöhnliche Teichsimse)	7	l		-	-									2			
Solanum dulcamara (Bittersüßer Nachtschatten)	7	w		-	-												
Veronica catenata (Bleicher Ehrenpreis)	7	w		-	-									3			
	Anzahl Rote Liste Arten													4	1	2	
	Anzahl Arten													10			

MS: Mengensystem; M: Mengenangabe, W: Bewertung der Art (FFH-Monitoring), Vs: Vegetationsschicht, St: Status, PA: Autor Phänologie; Ph: Phänologie, Sz: Soziabilität, VS: Vitalitätssystem; V: Vitalität, G: Geschlecht, cf: unsichere Bestimmung, §: Schutz nach BNatSchG, HH: Rote Liste Hamburg, Nds: Rote Liste Niedersachsen, SH: Rote Liste Schleswig-Holstein, D: Rote Liste Deutschland