

# Erhebungsbogen

**B**

<b>Projekt</b>	Biotopkartierung Hamburg	<b>Interne Nr.</b>	89414
		<b>DK5   DK5-GK</b>	<b>8020</b>
<b>Handlungsbedarf</b>	Nein	<b>DK5 - Name</b>	Neuengamme-Süd
<b>Bearbeitung</b>	BRA	<b>Biotop-Nr.   alt</b>	<b>233</b>
<b>Räumliche Abbildung</b>	Linie	<b>Kartierung</b>	17.10.2014
<b>Anzahl Abschnitte</b>	1	<b>Fläche / Länge [m<sup>2</sup>/m]</b>	54,1
		<b>Breite (lineare Abb.) [m]</b>	3

**Gesetzlicher Schutz**    kein gesetzl. Schutz    **kein gesetzlich geschütztes Biotop**    **Schutz nur teilweise**    **Nein**

<b>Gesamtbewertung</b>	6	Wertvoll
– <b>Alter</b>	6	Biotop mittleren Alters, 50 bis 100 Jahre
– <b>Belastungsgrad</b>	5	Flächenhaft mittlere oder örtlich starke Belastung
– <b>Ökolog. Funktion</b>	6	Hohe Bedeutung in einem Biotopkomplex, für den lokalen Biotopverbund oder als Puffer
– <b>Seltenheit</b>	5	Seltener Biotoptyp, floristisch stark verarmt, ohne seltener Pflges. od. verbr. artenreicher Biotoptyp

## Bestandsbeschreibung

Kurzer Stichgraben zwischen Goose-Elbe und den angrenzenden Grünlandflächen bzw. Röhrichtflächen. Nur rund 50 m langer, offener Graben, auf der Ostseite mit angrenzender Grünlandnutzung, auf der Westseite mit einem alten, hochwüchsigen Röhricht (durchgewachsene Feuchtwiese), das den Graben z.T. überschattet. Es ist eine 1,50 m breite Wasserfläche, rund 20 bis 30 cm unter Flur vorhanden, die auf der Westseite von den angrenzenden Röhrichtarten bewachsen ist, auf der Ostseite mit etwas niedrigerer, offenerer Vegetation mit höheren Anteilen von Schlangsegge. Das Wasser ist nur um 5 bis 10 cm tief, deutlich verlandet, mit Eisenockererscheinungen, die von den angrenzenden, höheren Marschflächen her in die Goose-Elbe eingespült werden. Teilweise ist der Graben wenig unterhalten und etwas verbuscht. Die Verbuschung ist aber in jüngerer Zeit zurückgestutzt worden, so dass ein offenes Gewässer entsteht, das vermutlich auch zeitweilig als Laichgewässer für Amphibien geeignet erscheint.

## Vorkommen an Biotoptypen

1	TF	Typ	HF	F.Anteil
2	BTYP	Biotoptyp		- gesetzl. Grundl.
3	Zusatz	Zusatz zum Biotoptypen		
4	LRT	Lebensraumtyp		
1	1		Ja	100 %
2	FGR	Nährstoffreicher Graben mit Stillgewässercharakter (2000)		
3	gf	Froschbiß-Flußampfer-Typ (gf)		

## Räumliche Lage

<b>Lagebeschreibung</b>	Südlich Gose Elbe, nordöstlich Kirchwerder Hausdeich		
<b>Nachbarnutzung/en</b>	Grünland auf der Ostseite, Grünlandbrache bzw. Röhricht auf der Westseite		
<b>Rechtswert (X)</b>	580254	<b>Hochwert (Y)</b>	5920475
<b>Bezirk</b>	Bergedorf	<b>Naturraum</b>	Vier- und Marschlande (673.10)
<b>Stadtteil (OT-Nr.)</b>	Kirchwerder (607)	<b>Gemarkung</b>	Kirchwerder (607)
<b>Digitaler Grünplan</b>	<input type="checkbox"/> <b>Hafengesamtgebiet</b>	<input type="checkbox"/> <b>Ramsargebiet</b>	<input type="checkbox"/> <b>EG-Vogelschutzgeb.</b>
<b>Ausgleichsflächen</b>	<input type="checkbox"/> <b>Biosphärenreservat</b>	<input type="checkbox"/> <b>Nationalpark</b>	<input type="checkbox"/>
<b>NSG / ND / LSG</b>	LSG Kirchwerder [ HH-2017 / Anteil: 100% ]		
<b>FFH-GEBIET</b>			
<b>Wasserschutzgebiet</b>			

<b>Projekt</b>	Biotopkartierung Hamburg	<b>Interne Nr.</b>	89414
		<b>DK5   DK5-GK</b>	<b>8020</b>
<b>Handlungsbedarf</b>	Nein	<b>DK5 - Name</b>	Neuengamme-Süd
<b>Bearbeitung</b>	BRA	<b>Biotop-Nr.   alt</b>	<b>233</b>
<b>Räumliche Abbildung</b>	Linie	<b>Kartierung</b>	17.10.2014
<b>Anzahl Abschnitte</b>	1	<b>Fläche / Länge [m<sup>2</sup>/m]</b>	54,1
		<b>Breite (lineare Abb.) [m]</b>	3

## Räumliche Lage

### Karte

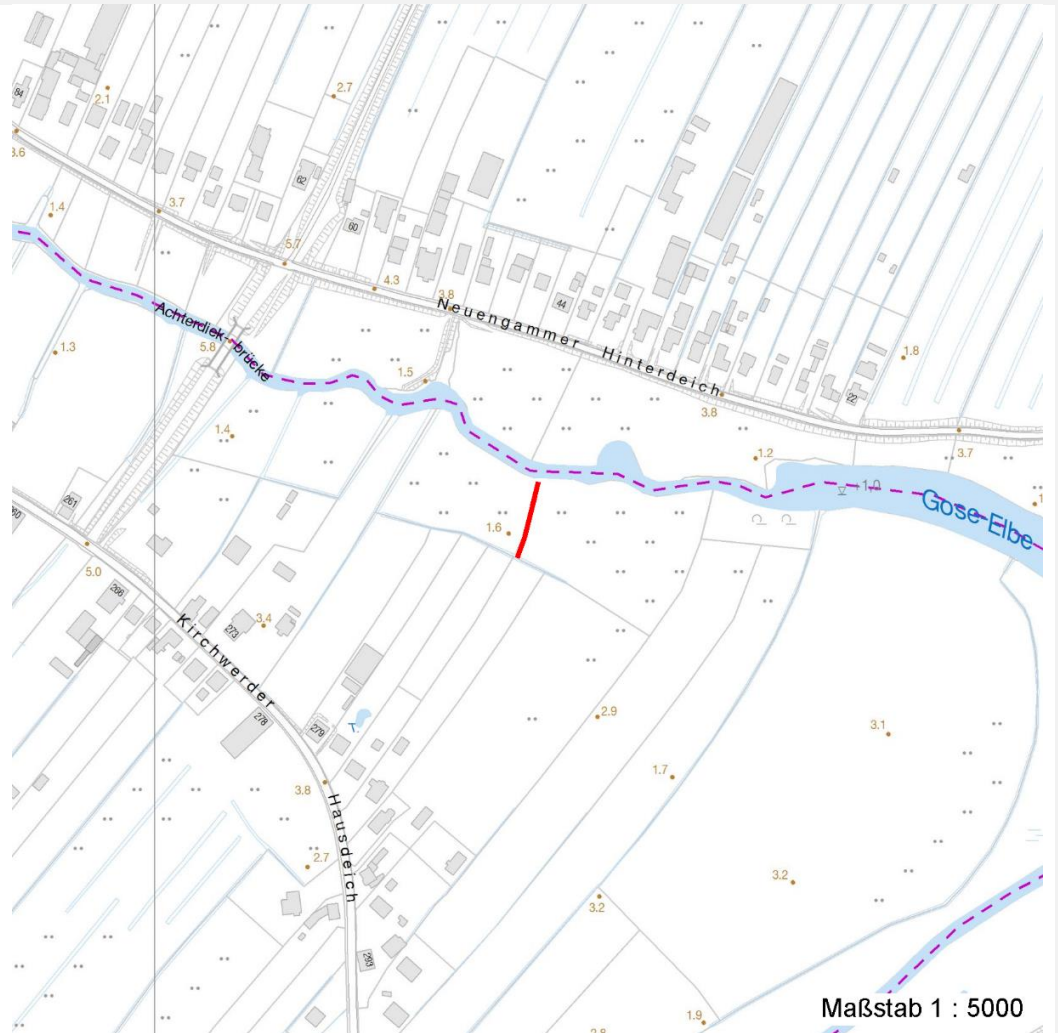


Foto			
Interne Nr.	Index	Dateiname	Aufnahmerichtung
40097	0	8020_233_171014_1.JPG	

## Weitere Angaben

Merkmal	Wert
<b>Auswertung</b>	
Gefährdung/ Einflüsse	Verlandung und Überschattung durch die benachbarte Vegetation.
Wertgesichtspunkte	Für die kurze Grabenstrecke relativ artenreich, relativ naturnah aufgrund der angrenzenden Röhrichflächen.
zoologisch bedeutsame Strukturen	Kleingewässer, wasserführende Gräben
Bedeutung für Tiergruppe	Amphibien
Maßnahmen	Graben weiter wie bisher gelegentlich unterhalten und offenhalten, eventuell etwas entschlammen, um eine dauerhafte Wasserfläche zu erhalten.

# Erhebungsbogen

**B**

<b>Projekt</b>	Biotopkartierung Hamburg	<b>Interne Nr.</b>	89414
<b>Handlungsbedarf</b>	Nein	<b>DK5   DK5-GK</b>	<b>8020</b>
<b>Bearbeitung</b>	BRA	<b>DK5 - Name</b>	Neuengamme-Süd
<b>Räumliche Abbildung</b>	Linie	<b>Biotop-Nr.   alt</b>	<b>233</b>
<b>Anzahl Abschnitte</b>	1	<b>Kartierung</b>	17.10.2014
		<b>Fläche / Länge [m<sup>2</sup>/m]</b>	54,1
		<b>Breite (lineare Abb.) [m]</b>	3

Weitere Angaben	
Merkmal	Wert
Breite	3.00 m

## Foto

**Fotodatei** 8020\_233\_171014\_1.JPG  
**Bildbeschreibung**  
**Aufnahmerichtung**

**Fotodatei**  
**Bildbeschreibung**  
**Aufnahmerichtung**



## Teilflächenbeschreibung

<b>Teilflächentyp</b>		<b>Teilflächen-Nr.</b>	1
<b>Biototyp</b>	Nährstoffreicher Graben mit Stillgewässercharakter (2000)	<b>Biototyp</b>	FGR
- <b>Zusatz</b>	Froschbiß-Flußampfer-Typ (gf)	- <b>gesetzl. Grundl.</b>	
<b>FFH-LRT</b>		<b>FFH-LRT</b>	
<b>Beschreibung</b>		<b>Entw.potential LRT</b>	
		<b>Hauptfläche</b>	Ja
		<b>Flächenanteil</b>	100 %
		<b>FFH-Unters.Fläche</b>	Nein
		<b>Saatgutfläche</b>	Nein

# Erhebungsbogen

**B**

<b>Projekt</b>	Biotopkartierung Hamburg	<b>Interne Nr.</b>	89414
		<b>DK5   DK5-GK</b>	<b>8020</b>
<b>Handlungsbedarf</b>	Nein	<b>DK5 - Name</b>	Neuengamme-Süd
<b>Bearbeitung</b>	BRA	<b>Biotop-Nr.   alt</b>	<b>233</b>
<b>Räumliche Abbildung</b>	Linie	<b>Kartierung</b>	17.10.2014
<b>Anzahl Abschnitte</b>	1	<b>Fläche / Länge [m<sup>2</sup>/m]</b>	54,1
		<b>Breite (lineare Abb.) [m]</b>	3

## Weitere Angaben

Merkmal	Wert
<b>Boden</b>	
Feuchte	9 - sehr naß
Reaktion	7 - neutral
Stickstoffgehalt	5 - mäßig stickstoffarm
<b>Standort, Relief</b>	
Belichtung	7 - halbsonnig
Zusätze - Btyp	gf - Froschbiß-Flußampfer-Typ
<b>Veg. - Zeigerwerte</b>	
Anz. Wechselfeuchtezeiger	5
Anz. Überschwemmungsz.	7
Anz. Magerkeitszeiger (N < 4)	1
Anteil Magerkeitszeiger (N < 4)	7 %
<b>Veg. - Soziologie</b>	
BfN Schlüssel	01.0.01.01.2 - Hydrochariden-Gruppe (Froschbiß- und Krebscherenges.) 24.0.01 - Potamogetonalia pectinati (Festwurzeln Wasserpflanzen-Ges.) 27 - Phragmitetea (Röhrichte und Großseggenieder) 30.0.01.03 - Filipendulion (Mädesüß-Uferfluren)

## Zeigerwerte der Pflanzenartenliste (Auswertung)

<b>Standort</b>	<b>Belichtung</b>	halbsonnig	6,7
<b>Boden</b>	<b>Feuchte</b>	sehr naß	9,4
	<b>Stickstoff (N)</b>	mäßig stickstoffarm	5,1
	<b>Reaktion</b>	neutral	6,6
<b>Vegetation</b>	<b>Mahdverträglichkeit</b>	schnittempfindlich bis mäßig schnittverträglich	4,3
<b>Zeigerwerte</b>	<b>Futterwert</b>	fast wertloses Futter	1,5
	<b>Wechselfeuchteanzeiger</b>		5
	<b>Giftpflanzen</b>		2
	<b>Überschw.anzeiger</b>		7

## Pflanzenartenliste

Gruppe / Pflanzenart	MS	M	W	Vs	St	PA	Ph	Sz	VS	V	G	cf	Rote Liste			
													§	HH	ND	SH
<b>Tracheobionta (Gefäßpflanzen)</b>																
Alnus glutinosa (Schwarz-Erle)	7	w		-	-											
Cardamine pratensis (Wiesen-Schaumkraut)	7	w		-	-										V	
Carex acuta (Schlank-Segge)	7	h		-	-										V	
Carex riparia (Ufer-Segge)	7	w		-	-											
Eloдея nuttallii (Nuttalls Wasserpest)	7	z		-	-											
Equisetum palustre (Sumpf-Schachtelhalm)	7	z		-	-											
Filipendula ulmaria (Mädesüß)	7	w		-	-											
Galium palustre (Sumpf-Labkraut)	7	z		-	-											
Hydrocharis morsus-ranae (Froschbiß)	7	w		-	-									V	V V	
Juncus effusus (Flutter-Binse)	7	w		-	-											
Lathyrus pratensis (Wiesen-Platterbse)	7	w		-	-											
Lemna minor (Kleine Wasserlinse)	7	w		-	-											
Lemna trisulca (Dreifurchige Wasserlinse)	7	z		-	-									V		

# Erhebungsbogen

**B**

<b>Projekt</b>	Biotopkartierung Hamburg	<b>Interne Nr.</b>	89414
		<b>DK5   DK5-GK</b>	<b>8020</b>
<b>Handlungsbedarf</b>	Nein	<b>DK5 - Name</b>	Neuengamme-Süd
<b>Bearbeitung</b>	BRA	<b>Biotop-Nr.   alt</b>	<b>233</b>
<b>Räumliche Abbildung</b>	Linie	<b>Kartierung</b>	17.10.2014
<b>Anzahl Abschnitte</b>	1	<b>Fläche / Länge [m<sup>2</sup>/m]</b>	54,1
		<b>Breite (lineare Abb.) [m]</b>	3

## Pflanzenartenliste

Gruppe / Pflanzenart	MS	M	W	Vs	St	PA	Ph	Sz	VS	V	G	cf	Rote Liste						
													§	HH	ND	SH	D		
Lycopus europaeus (Gewöhnlicher Wolfstrapp)	7	w		-	-														
Lysimachia nummularia (Pfennigkraut)	7	w		-	-														
Lythrum salicaria (Blut-Weiderich)	7	z		-	-														
Myosotis scorpioides agg. (Artengruppe Sumpfwergissmeinnicht)	7	w		-	-														V
Myriophyllum spicatum (Ähriges Tausendblatt)	7	z		-	-												3		V
Phalaris arundinacea (Rohr-Glanzgras)	7	w		-	-														
Phragmites australis (Schilf)	7	z		-	-														
Salix cinerea (Grau-Weide)	7	w		-	-														
Salix triandra (Mandel-Weide)	7	w		-	-														
Scutellaria galericulata (Sumpfwegwurz)	7	w		-	-														
Urtica dioica (Große Brennnessel)	7	w		-	-														
<b>Anzahl Rote Liste Arten</b>													<b>3</b>	<b>5</b>	<b>1</b>				
<b>Anzahl Arten</b>													<b>24</b>						

MS: Mengensystem; M: Mengenangabe, W: Bewertung der Art (FFH-Monitoring), Vs: Vegetationsschicht, St: Status, PA: Autor Phänologie; Ph: Phänologie, Sz: Soziabilität, VS: Vitalitätssystem; V: Vitalität, G: Geschlecht, cf: unsichere Bestimmung, §: Schutz nach BNatSchG, HH: Rote Liste Hamburg, Nds: Rote Liste Niedersachsen, SH: Rote Liste Schleswig-Holstein, D: Rote Liste Deutschland