

Erhebungsbogen

B

Projekt	FFH-Monitoring	Interne Nr.	80385
		DK5 DK5-GK	7822 7824
		DK5 - Name	Neuengamme-West
Handlungsbedarf	Nein	Biotop-Nr. alt	48 83
Bearbeitung	MBD	Kartierung	10.09.2012
Räumliche Abbildung	Fläche	Fläche / Länge [m²/m]	8707,5156
Anzahl Abschnitte	1	Breite (lineare Abb.) [m]	

Gesetzlicher Schutz § 30 (2) 1.2 Natürliche oder naturnahe stehende Gewässer **Schutz nur teilweise** **Nein**

Gesamtbewertung	7	Besonders wertvoll
– Alter	5	Biotop mittleren Alters, 20 bis 50 Jahre
– Belastungsgrad	6	Flächenhaft geringe oder örtlich stärkere oder Vorbelastung mit deutlichem Einfluß
– Ökolog. Funktion	7	Sehr hohe Bedeutung in einem Biotopkomplex, für den lokalen Biotopverbund oder als Puffer
– Seltenheit	6	Seltener Biotoptyp, ohne seltene oder bedrohte Pflges., ungesättigtes Artenspektrum, reliktsiche RL-Arten

Bestandsbeschreibung

Aufweitung des Neuengammer Durchstichs zu einem größeren Stillgewässer, i.d.R. offenbar mit relativ geringen Wassertiefen um 0,4 m, abschnittsweise mit wertvollen besonnten Flachwasserbereichen (15 cm Wassertiefe). Ehemalige Reste der Uferbereiche des Neuengammer Durchstichs sind mittlerweile fast vollständig verschwunden und einer großen Wasserfläche gewichen, auf deren Westseite der Neuengammer Durchstich entlangfließt. Die Flachwasserfläche ist überwiegend bewachsen von Teichrosen, eingestreut auch Seerosen (Deckung Schwimmblattvegetation etwa 45%). In der Wasserfläche kommen kleinere Schilfinseln vor. Daran anschließend ist im Osten ein Ufer regelmäßig von Rindern beweidet worden, aus diesem Grund auf großer Breite recht sumpfig, strukturreich, zertreten, mit breitem Verlandungsgürtel aus grünlandartiger Vegetation in Ufernähe. Hier regelmäßig befressen. Daran anschließend ein Streifen mit Mischung aus Großseggenried, aus hohen Anteilen Rispensegge, nitrophytischen Röhrrieten mit Anteilen von Schilf, Rohrkolben und Wasserschwaden sowie relativ zahlreichen Vorkommen auch Arten der feuchten Hochstaudenfluren wie Blutweiderich und Zottiges Weidenröschen sowie Mädesüß. Insgesamt ist der Biotop sehr artenreich, deutlich nährstoffgeprägt, nitrophytisch. Das Wasser ist um 0,5 m tief, hat Sichttiefen aber nur um etwa 20 bis 30 cm, ist deutlich getrübt. Neben den See- und Teichrosen kommen kleinere Bestände von Teich- und Wasserlinse, Pfeilkraut sowie Sumpf-Calla in Ufernähe vor. Zum Kartierzeitpunkt etliche laichende Großlibellen. Als Stillgewässer geschützt nach § 30 BNatSchG.

Vorkommen an Biototypen

1	TF	Typ	HF	F.Anteil
2	BTYP	Biototyp		- gesetzl. Grundl.
3	Zusatz	Zusatz zum Biototypen		
4	LRT	Lebensraumtyp		
1	1		Ja	100 %
2	SET	Teich, nährstoffreich, naturnah (2000)		
4	3150	Natürliche eutrophe Seen mit einer Vegetation des Magnopotamions oder Hydrocharitions		

Räumliche Lage

Lagebeschreibung	Aufweitung des Neuengammer Durchstichs		
Nachbarnutzung/en	Grünland		
Rechtswert (X)	578510	Hochwert (Y)	5923558
Bezirk	Bergedorf	Naturraum	Vier- und Marschlande (673.10)
Stadtteil (OT-Nr.)	Neuengamme (606)	Gemarkung	Neuengamme (610)
Digitaler Grünplan	<input type="checkbox"/> Hafengesamtgebiet	<input type="checkbox"/> Ramsargebiet	<input type="checkbox"/> EG-Vogelschutzgeb.
Ausgleichsflächen	<input type="checkbox"/> Biosphärenreservat	<input type="checkbox"/> Nationalpark	<input type="checkbox"/>
NSG / ND / LSG	NSG Kirchwerder Wiesen [HH-605 / Anteil: 100%]		
FFH-GEBIET	Kirchwerder Wiesen [DE 2526-304 / Anteil: 100%]		
Wasserschutzgebiet			

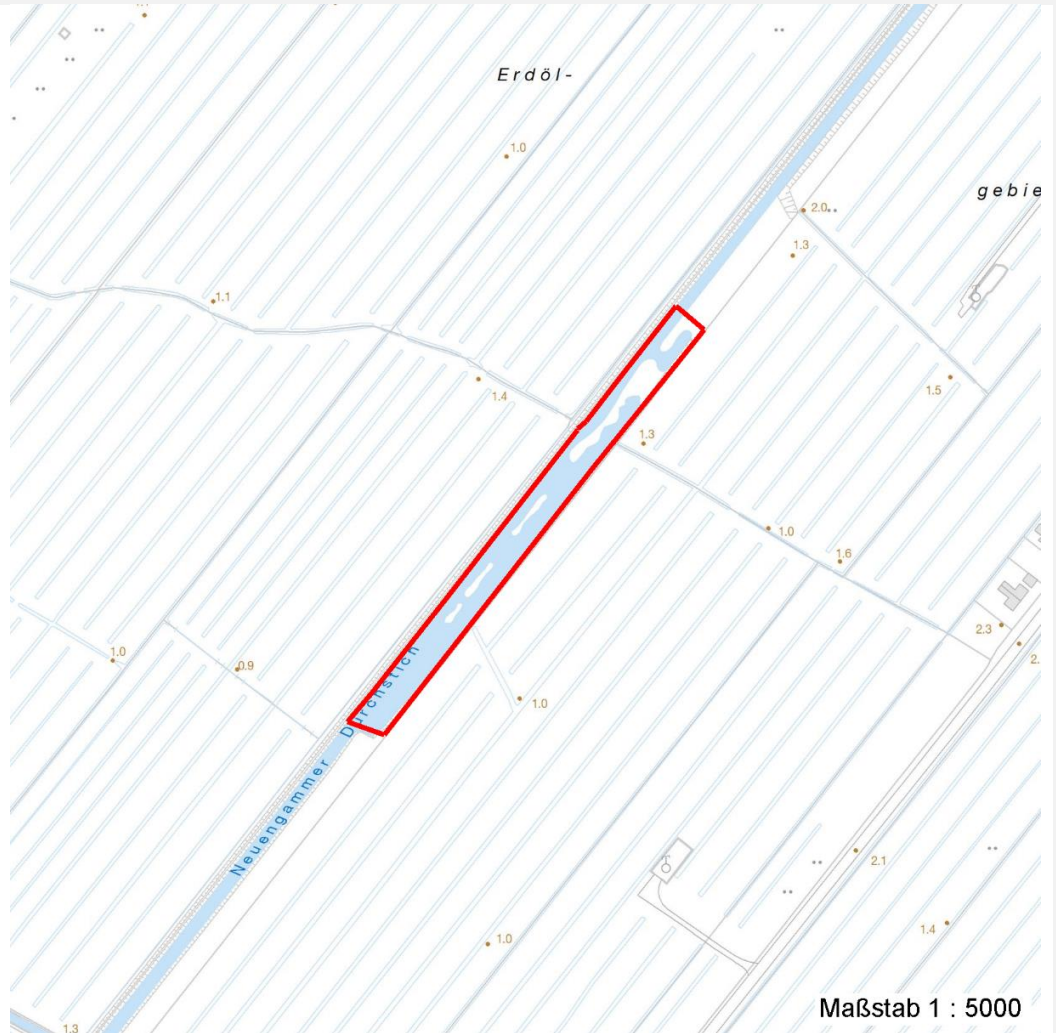
Erhebungsbogen

B

Projekt	FFH-Monitoring	Interne Nr.	80385
		DK5 DK5-GK	7822 7824
Handlungsbedarf	Nein	DK5 - Name	Neuengamme-West
Bearbeitung	MBD	Biotop-Nr. alt	48 83
Räumliche Abbildung	Fläche	Kartierung	10.09.2012
Anzahl Abschnitte	1	Fläche / Länge [m²/m]	8707,5156
		Breite (lineare Abb.) [m]	

Räumliche Lage

Karte



Weitere Erhebungsbögen

Interne Nr.	Interne Nr. Zuordnung	DK5	Biotop-Nr.	Kartierung	Zuordnung	DK5 (GK)	Biotop-Nr. (alt)
80385	63243	7822	48	04.06.2010	K	7824	83
80385	71771	7822	877	15.09.2004	=	7824	1003

Zuordnung: N = nachfolgende Kartierung, K = weitere Kartierungen (zeitlich vorher oder nachher)

Foto

Interne Nr.	Index	Dateiname	Aufnahmerichtung
36560	0	7822_48_100912_1.JPG	
36561	0	7822_48_100912_2.JPG	

Weitere Angaben

Merkmal	Wert
---------	------

Auswertung

29.09.2022

Erhebungsbogen

B

Projekt	FFH-Monitoring	Interne Nr.	80385
Handlungsbedarf	Nein	DK5 DK5-GK	7822 7824
Bearbeitung	MBD	DK5 - Name	Neuengamme-West
Räumliche Abbildung	Fläche	Biotop-Nr. alt	48 83
Anzahl Abschnitte	1	Kartierung	10.09.2012
		Fläche / Länge [m²/m]	8707,5156
		Breite (lineare Abb.) [m]	

Weitere Angaben

Merkmal	Wert
Gefährdung/ Einflüsse	Eutrophierung Kanuten
Wertgesichtspunkte	Offenbar deutlich nährstoffbelastete Wasserqualität. Überaus strukturreich, sehr ungestört gelegen durch Randgehölze, wertvoller Lebensraum für Wasservögel, Libellen, Amphibien und Vorkommen gefährdeter Arten in größerer Zahl, insgesamt sehr artenreich.
Maßnahmen	Erhalt, auch die Beweidung der Ufer kann in dieser Form fortgesetzt werden. Nährstoffeinträge aus den angrenzenden Gräben und in den Neuengammer Durchstich reduzieren

Foto

Fotodatei	7822_48_100912_1.JPG	Fotodatei	7822_48_100912_2.JPG
Bildbeschreibung		Bildbeschreibung	
Aufnahmerichtung		Aufnahmerichtung	



Teilflächenbeschreibung

Teilflächentyp		Teilflächen-Nr.	1
Biototyp	Teich, nährstoffreich, naturnah (2000)	Biototyp	SET
- Zusatz		- gesetzl. Grundl.	
FFH-LRT	Natürliche eutrophe Seen mit einer Vegetation des Magnopotamions oder Hydrocharitions	FFH-LRT	3150
Beschreibung		Entw.potential LRT	
		Hauptfläche	Ja
		Flächenanteil	100 %
		FFH-Unters.Fläche	Nein
		Saatgutfläche	Nein

Erhebungsbogen

B

Projekt	FFH-Monitoring	Interne Nr.	80385
		DK5 DK5-GK	7822 7824
Handlungsbedarf	Nein	DK5 - Name	Neuengamme-West
Bearbeitung	MBD	Biotop-Nr. alt	48 83
Räumliche Abbildung	Fläche	Kartierung	10.09.2012
Anzahl Abschnitte	1	Fläche / Länge [m²/m]	8707,5156
		Breite (lineare Abb.) [m]	

Weitere Angaben

Merkmal	Wert
Boden	
Feuchte	10 - zeitweise wasserüberstaut
Reaktion	6 - schwach sauer
Stickstoffgehalt	5 - mäßig stickstoffarm
Gewässer	
Trübung	k - klar, keine Trübung
Standort, Relief	
Belichtung	8 - sonnig

FFH-Bewertungen (HH)

Lebensraumtyp / Parameter	Wertstufe A	Wertstufe B	Wertstufe C	Wert / Begründung	Z
3150 (HH) Natürliche eutrophe Seen mit einer Vegetation des Magnopotamions oder Hydrocharitons					C
Habitatstrukturen					C
Wasserpflanzen;	günstig	mittel	ungünstig		C
Submerse Veget. vorhanden;	ja	ja	nein		B
Schwimblattveget. vorhand.;	ja	ja	ja		A
Eindringtiefe der subm. Veget.;	> 4 m	2 bis 4 m	< 2 m		C
Diversität der naturnahen Ufervegetation;	günstig	mittel	ungünstig		A
Anzahl der Aspekte; 4 Aspekte der naturnahen Verlandungsreihe: Röhricht, Seggenried/Hochstaudenflur, Weidengebüsch, Bruch- oder Auenwald	4	3	< 3		A
Beeinträchtigungen					C
Störungen des Standortes;	günstig	mittel	ungünstig		C
diffuse Einträge aus Umland;	keine	gering	deutlich		B
belastete Zuleitung o. Zufluss; Einträge	keine	geringe	deutliche		C
Fischbesatz;	kein	naturnah	naturfern		B
Fischfütterung;	keine	keine	Fütterung		A
Wasserstände verändert; abgesenkt oder aufgestaut, Änderungen gegenüber der natürlichen Situation	nicht	geringfügig	deutlich		B
biologische Durchgängigkeit;	passierbar	eingeschränkt	keine		A
Passierbarkeit durch Zu- und Abflüsse		t			
Uferverbau; Anteil der Uferlänge	< 5%	5-20%	> 20%		A
Untypische Vegetationsaspekte;	günstig	mittel	ungünstig		A
Zierformen v. Wasserpflanzen;	keine	wenige	zahlreich		A
invasive Neophyten;	keine	keine	vorhanden		A
naturnahe Ufervegetation;	> 90%	50-90%	< 50%		A
Nutzungen;	günstig	mittel	ungünstig		B
Trittschäden;	keine	gering	stark		B
Schäden durch Wassersport;	keine	gering	deutlich		B
Müllablagerungen;	keine	gering	stark		A
hörbarer, dauerh. Lärm;	kein	deutl.	stark		A
Arteninventar					C

Projekt	FFH-Monitoring	Interne Nr.	80385
		DK5 DK5-GK	7822 7824
		DK5 - Name	Neuengamme-West
Handlungsbedarf	Nein	Biotop-Nr. alt	48 83
Bearbeitung	MBD	Kartierung	10.09.2012
Räumliche Abbildung	Fläche	Fläche / Länge [m²/m]	8707,5156
Anzahl Abschnitte	1	Breite (lineare Abb.) [m]	

FFH-Bewertungen (BFN)

		Wert	AZ	Z
1	Lebensraumtyp			
3	Arteninventar , Gesamtbewertung, 1..n - Parameter mit Kriterien A/B/C			
4	Habitatstruktur , Gesamtbewertung, 1..n - Parameter mit Kriterien A/B/C			
5	Beeinträchtigungen , Gesamtbewertung, 1..n - Parameter mit Kriterien A/B/C			
	Zustandsbewertung: AZ – Vorgabewert, Z – von AZ abweichend festgelegte Zustandsbewertung			
1	3150 (BFN) Natürliche eutrophe Seen mit einer Vegetation des Magnopotamions oder Hydrocharitons		C	
3	Arteninventar		C	
3.2	Arteninventar Zahl LRT-typischer Arten			
	A: 10			
	B:			
	C: 5		C	
4	Habitatstrukturen		C	
	Anzahl typisch ausgebildeter Vegetationsstrukturelemente, Verlandungsvegetation:			
	A: >= 3 verschiedene		A	
	B: 2 verschiedene			
	C: 1			
	Anzahl typisch ausgebildeter Vegetationsstrukturelemente, aquatische Vegetation:			
	A: >= 4 verschiedene			
	B: 2-3 verschiedene			
	C: 1		C	
5	Beeinträchtigungen		C	
5.2	Wasserspiegelabsenkung (gutachterlich mit Begründung)			
	A: nicht erkennbar			
	B: vorhanden; als Folge mäßige Beeinträchtigung		B	
	C: vorhanden; als Folge starke Beeinträchtigung			
5.2	Anteil Hypertrophierungszeiger an der Hydrophytenvegetation (%) (Arten nennen, Anteil in % angeben)			
	A: < 10 %			
	B: 10 - 50 %			
	C: > 50 %		C	
	Anteil der Uferlinie, der durch anthropogene Nutzung (nur negative Einflüsse, nicht: schutzzielkonforme Pflegemaßnahmen) überformt ist (%)			
	A: < 10 %			
	B: 10 - 25 %		B	
	C: > 25 - 50 %			
	potenzielle Eindringtiefe der submersen Vegetation: Trübung des Gewässers			
	A: klar, Aufwuchs bis in größere Tiefen möglich			
	B: leicht getrübt, Eindringtiefe begrenzt			
	C: deutlich getrübt, Eindringtiefe gering		C	
5.2	Grad der Störung durch Freizeitnutzung (gutachterlich mit Begründung)			
	A: keine oder gering, d. h. höchstens gelegentlich und auf geringem Flächenanteil (< 10 %)		A	
	B: mäßig (alle anderen Kombinationen)			
	C: stark (dauerhaft oder auf > 25 % der Fläche)			
5.2	Teichbewirtschaftung (Art und Umfang beschreiben; Bewertung gutachterlich)			
	A: keine Auswirkungen erkennbar		A	
	B: geringe Einflüsse			
	C: deutlich schädliche Einflüsse			

Erhebungsbogen

B

Projekt	FFH-Monitoring	Interne Nr.	80385
		DK5 DK5-GK	7822 7824
Handlungsbedarf	Nein	DK5 - Name	Neuengamme-West
Bearbeitung	MBD	Biotop-Nr. alt	48 83
Räumliche Abbildung	Fläche	Kartierung	10.09.2012
Anzahl Abschnitte	1	Fläche / Länge [m²/m]	8707,5156
		Breite (lineare Abb.) [m]	

Zeigerwerte der Pflanzenartenliste (Auswertung)

Standort	Belichtung	halbsonnig	7,1
Boden	Feuchte	sehr naß	9,4
	Stickstoff (N)	mäßig stickstoffarm bis stickstoffreich	6
	Reaktion	neutral	6,7
Vegetation	Mahdverträglichkeit	schnittempfindlich (nur Herbstschnitt vertragend)	3,2
Zeigerwerte	Futterwert	sehr geringwertiges Futter	1,6
	Wechselfeuchteanzeiger		12
	Giftpflanzen		5
	Überschw.anzeiger		16

Pflanzenartenliste

Gruppe / Pflanzenart	MS	M	W	Vs	St	PA	Ph	Sz	VS	V	G	cf	§	Rote Liste			
														HH	ND	SH	D
Tracheobionta (Gefäßpflanzen)																	
Acorus calamus (Kalmus)	7	w		K1	-												
Agrostis stolonifera (Ausläufer-Straußgras)	7	w		K1	-												
Alnus glutinosa (Schwarz-Erle)	7	w		S	-												
Berula erecta (Aufrechte Berle)	7	z		-	-												
Bidens cernua (Nickender Zweizahn)	7	w		K1	-												
Butomus umbellatus (Schwanenblume)	7	w		-	-									3			
Calla palustris (Sumpf-Calla)	7	z		-	-								b	V	3	3	V
Caltha palustris (Sumpf-Dotterblume)	7	w		K1	-									3	3	V	V
Carex acuta (Schlank-Segge)	7	z		K1	-												V
Carex hirta (Behaarte Segge)	7	w		K1	-												
Carex paniculata (Rispen-Segge)	7	h		K1	-												
Ceratophyllum demersum (Rauhes Hornblatt)	7	w		-	-										V		
Cirsium arvense (Acker-Kratzdistel)	7	w		K1	-												
Elodea canadensis (Kanadische Wasserpest)	7	z		-	-												
Elodea nuttallii (Nuttalls Wasserpest)	7	z		-	-												
Epilobium hirsutum (Zottiges Weidenröschen)	7	z		K1	-												
Equisetum fluviatile (Teich-Schachtelhalm)	7	w		-	-												
Filipendula ulmaria (Mädesüß)	7	z		K1	-												
Galium palustre (Sumpf-Labkraut)	7	w		K1	-												
Glyceria maxima (Wasser-Schwaden)	7	z		K1	-												
Holcus lanatus (Wolliges Honiggras)	7	w		K1	-												
Iris pseudacorus (Gelbe Schwertlilie)	7	z		K1	-									b			
Juncus effusus (Flatter-Binse)	7	w		K1	-												
Lemna minor (Kleine Wasserlinse)	7	z		-	-												
Lemna trisulca (Dreifurchige Wasserlinse)	7	w		-	-										V		
Lycopus europaeus (Gewöhnlicher Wolfstrapp)	7	z		K1	-												
Lysimachia thysiflora (Straußblütiger Gilbweiderich)	7	X		K1	P									3		3	V
Lysimachia vulgaris (Gewöhnlicher Gilbweiderich)	7	w		K1	-												
Lythrum salicaria (Blut-Weiderich)	7	z		K1	-												
Myosotis scorpioides agg. (Artengruppe Sumpf-vergissmeinnicht)	7	w		K1	-												V
Nuphar lutea (Gelbe Teichrose)	7	l		-	-									b			
Nymphaea alba (Weiße Seerose)	7	w		-	-									b	2		
Persicaria minor (Kleiner Knöterich)	7	w		K1	-										3		
Phalaris arundinacea (Rohr-Glanzgras)	7	w		K1	-												

Erhebungsbogen

B

Projekt	FFH-Monitoring	Interne Nr.	80385
		DK5 DK5-GK	7822 7824
Handlungsbedarf	Nein	DK5 - Name	Neuengamme-West
Bearbeitung	MBD	Biotop-Nr. alt	48 83
Räumliche Abbildung	Fläche	Kartierung	10.09.2012
Anzahl Abschnitte	1	Fläche / Länge [m²/m]	8707,5156
		Breite (lineare Abb.) [m]	

Pflanzenartenliste

Gruppe / Pflanzenart	MS	M	W	Vs	St	PA	Ph	Sz	VS	V	G	cf	Rote Liste						
													§	HH	ND	SH	D		
Phragmites australis (Schilf)	7	z		K1	-														
Potamogeton acutifolius (Spitzblättriges Laichkraut)	7	X		-	P											3	3	3	3
Ranunculus repens (Kriechender Hahnenfuß)	7	w		K1	-														
Ranunculus sceleratus (Gift-Hahnenfuß)	7	w		K1	-														
Rorippa amphibia (Wasser-Sumpfkresse)	7	w		K1	-														
Rumex hydrolapathum (Fluss-Ampfer)	7	z		K1	-														
Sagittaria sagittifolia (Gewöhnliches Pfeilkraut)	7	z		-	-														
Salix alba (Silber-Weide)	7	w		B2	-														
Salix cinerea (Grau-Weide)	7	z		S	-														
Salix purpurea (Purpur-Weide)	7	w		S	-														
Salix viminalis (Korb-Weide)	7	w		S	-														
Scutellaria galericulata (Sumpf-Helmkraut)	7	w		K1	-														
Solanum dulcamara (Bittersüßer Nachtschatten)	7	z		K1	-														
Spirodela polyrhiza (Vielwurzlige Teichlinse)	7	w		-	-														
Stachys palustris (Sumpf-Ziest)	7	z		K1	-														
Stratiotes aloides (Krebsschere)	7	w		-	-									b	3	3	3	3	3
Typha latifolia (Breitblättriger Rohrkolben)	7	w		K1	-														
Urtica dioica (Große Brennnessel)	7	w		K1	-														
Utricularia vulgaris (Gewöhnlicher Wasserschlauch)	7	X		-	P											1		2	3
Anzahl Rote Liste Arten													10	5	8	6			
Anzahl Arten													53						

MS: Mengensystem; M: Mengenangabe, W: Bewertung der Art (FFH-Monitoring), Vs: Vegetationsschicht, St: Status, PA: Autor Phänologie; Ph: Phänologie, Sz: Soziabilität, VS: Vitalitätssystem; V: Vitalität, G: Geschlecht, cf: unsichere Bestimmung, §: Schutz nach BNatSchG, HH: Rote Liste Hamburg, Nds: Rote Liste Niedersachsen, SH: Rote Liste Schleswig-Holstein, D: Rote Liste Deutschland