

# Erhebungsbogen

**B**

<b>Projekt</b>	FFH-Monitoring	<b>Interne Nr.</b>	140525
		<b>DK5   DK5-GK</b>	<b>7652</b>
<b>Handlungsbedarf</b>	Nein	<b>DK5 - Name</b>	Duvenstedter Brook
<b>Bearbeitung</b>	BRA	<b>Biotop-Nr.   alt</b>	<b>1550</b>
<b>Räumliche Abbildung</b>	Fläche	<b>Kartierung</b>	05.06.2020
<b>Anzahl Abschnitte</b>	1	<b>Fläche / Länge [m<sup>2</sup>/m]</b>	17896,2848
		<b>Breite (lineare Abb.) [m]</b>	

<b>Gesetzlicher Schutz</b>	§ 30 (2) 2.5 Binsen- und seggenreiche Nasswiesen	<b>Schutz nur teilweise</b>	<b>Nein</b>
----------------------------	--	-----------------------------	-------------

<b>Gesamtbewertung</b>	7	Besonders wertvoll
– <b>Alter</b>	7	Biotop hohen Alters, 100 bis 200 Jahre
– <b>Belastungsgrad</b>	6	Flächenhaft geringe oder örtlich stärkere oder Vorbelastung mit deutlichem Einfluß
– <b>Ökolog. Funktion</b>	7	Sehr hohe Bedeutung in einem Biotopkomplex, für den lokalen Biotopverbund oder als Puffer
– <b>Seltenheit</b>	7	Seltener Biotoptyp, mit seltenen oder bedrohten Pflges., gesättigtes Artenspektrum, einige RL-Arten

## Bestandsbeschreibung

Mähwiese mit extensiver Nutzung (Pott West), in leicht welligem Gelände, im Südwesten größtenteils mesophil geprägt (Teilfläche 2). Nach Norden und Nordosten hin zunehmend feuchter mit Übergängen zu Niedermoorstandorten. Hier wird der im Südwesten sandigen Boden zunehmend humoser und es herrscht vererdeter Niedermoorort an der Geländeoberfläche vor. Im Südwesten gibt es nur vereinzelt feuchtezeigende Arten, im Nordosten sind diese dominant (Teilfläche 1). In jüngerer Zeit wurde ein Geländestreifen experimentell gefräst und mit Pflanzenmaterial aus einer artenreichen Grünlandfläche angereichert. Dieser Streifen liegt hauptsächlich in den feuchten Wiesenflächen im Osten der Fläche (Teilfläche 3).  
Die Teilflächen 11-13 sind pflanzensoziologische Belegaufnahmen.

## Vorkommen an Biotoptypen

1	TF	BTYP	Typ	HF	F.Anteil
2		Zusatz	Zusatz zum Biotoptypen		- gesetzl. Grundl.
3		LRT	Lebensraumtyp		
4					
1	1			Ja	60 %
2		GNA	Seggen-, binsen- und/oder hochstaudenreiche Nasswiese magerer, basenarmer Standorte (2018)		§ 30 (2) 2.5
1	2				35 %
2		GMM	Wiesen-Fuchsschwanz-Wiesen (2018)		(§ 30 (2) 7.1)
4		6510	Magere Flachland-Mähwiesen		
1	3				5 %
2		GNA	Seggen-, binsen- und/oder hochstaudenreiche Nasswiese magerer, basenarmer Standorte (2018)		§ 30 (2) 2.5
1	11				0 %
2		GNR	Seggen-, binsen- und/oder hochstaudenreiche Nasswiese nährstoffreicher Standorte (2018)		§ 30 (2) 2.5
1	12				0 %
2		GMM	Wiesen-Fuchsschwanz-Wiesen (2018)		(§ 30 (2) 7.1)
4		6510	Magere Flachland-Mähwiesen		
1	13				0 %
2		GFF	Flutrasen (2018)		§ 30 (2) 2.5

## Räumliche Lage

<b>Lagebeschreibung</b>	Westlich der Försterei im Zentrum des Duvenstedter Brooks, nördlich Duvenstedter Triftweg		
<b>Nachbarnutzung/en</b>	Weitere Grünlandflächen, Röhrichte		
<b>Rechtswert (X)</b>	577558	<b>Hochwert (Y)</b>	5953606
<b>Bezirk</b>	Wandsbek	<b>Naturraum</b>	Obere Alsterniederung (702.01)
<b>Stadtteil (OT-Nr.)</b>	Wohldorf-Ohlstedt (523)	<b>Gemarkung</b>	Duvenstedter Brook (536)
29.09.2022			

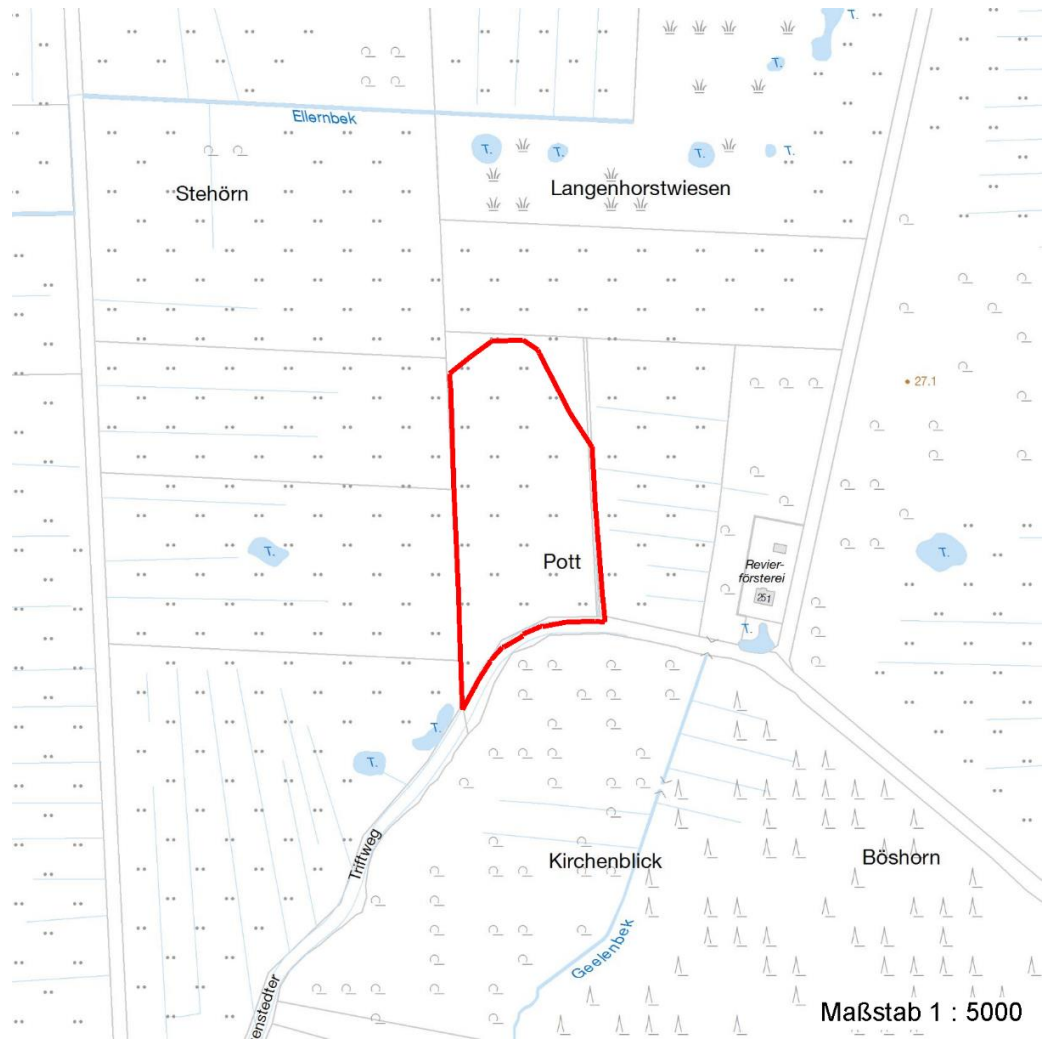
# Erhebungsbogen

**B**

<b>Projekt</b>	FFH-Monitoring	<b>Interne Nr.</b>	140525
		<b>DK5   DK5-GK</b>	<b>7652</b>
		<b>DK5 - Name</b>	Duvenstedter Brook
<b>Handlungsbedarf</b>	Nein	<b>Biotop-Nr.   alt</b>	<b>1550</b>
<b>Bearbeitung</b>	BRA	<b>Kartierung</b>	05.06.2020
<b>Räumliche Abbildung</b>	Fläche	<b>Fläche / Länge [m<sup>2</sup>/m]</b>	17896,2848
<b>Anzahl Abschnitte</b>	1	<b>Breite (lineare Abb.) [m]</b>	

## Räumliche Lage

<b>Digitaler Grünplan</b>	<b>Hafengesamtgebiet</b>	<b>Ramsargebiet</b>	<b>EG-Vogelschutzgeb.</b>	<b>x</b>
<b>Ausgleichsflächen</b>	<b>Biosphärenreservat</b>	<b>Nationalpark</b>		
<b>NSG / ND / LSG</b>	NSG Duvenstedter Brook [ HH-501 / Anteil: 100% ]			
<b>FFH-GEBIET</b>	Duvenstedter Brook [ DE 2226-303 / Anteil: 100% ]			
<b>Wasserschutzgebiet</b>				
<b>Karte</b>				



## Weitere Erhebungsbögen

Interne Nr.	Interne Nr. Zuordnung	DK5	Biotop-Nr.	Kartierung	Zuordnung	DK5 (GK)	Biotop-Nr. (alt)
140525	96060	7652	374	16.06.2015	<		

Zuordnung: N = nachfolgende Kartierung, K = weitere Kartierungen (zeitlich vorher oder nachher)

## Foto

Interne Nr.	Index	Dateiname	Aufnahmerichtung
77817	0	7652_1550_050620_1.JPG	
77818	0	7652_1550_050620_15.JPG	

# Erhebungsbogen

**B**

<b>Projekt</b>	FFH-Monitoring	<b>Interne Nr.</b>	140525
		<b>DK5   DK5-GK</b>	<b>7652</b>
<b>Handlungsbedarf</b>	Nein	<b>DK5 - Name</b>	Duvenstedter Brook
<b>Bearbeitung</b>	BRA	<b>Biotop-Nr.   alt</b>	<b>1550</b>
<b>Räumliche Abbildung</b>	Fläche	<b>Kartierung</b>	05.06.2020
<b>Anzahl Abschnitte</b>	1	<b>Fläche / Länge [m<sup>2</sup>/m]</b>	17896,2848
		<b>Breite (lineare Abb.) [m]</b>	

## Foto

Interne Nr.	Index	Dateiname	Aufnahmerichtung
77819	0	7652_1550_050620_3.JPG	
77820	0	7652_1550_050620_4.JPG	
77821	0	7652_1550_050620_5.JPG	
77822	0	7652_1550_050620_6.JPG	
77823	0	7652_1550_050620_7.JPG	
77824	0	7652_1550_050620_8.JPG	
77825	0	7652_1550_050620_9.JPG	
77826	0	7652_1550_050620_10.JPG	
77827	0	7652_1550_050620_11.JPG	
77828	0	7652_1550_050620_12.JPG	
77829	0	7652_1550_050620_13.JPG	
77830	0	7652_1550_050620_14.JPG	
77831	0	7652_1550_050620_2.JPG	

## Weitere Angaben

Merkmal	Wert
<b>Auswertung</b>	
Gefährdung / Einflüsse	Aktuell keine erkennbar.
Wertgesichtspunkte	Insgesamt recht artenreich, vereinzelt mit Vorkommen seltener und gefährdeter Arten, feuchtes Standortpotenzial, gesetzlich geschützt, in Teilbereichen sehr blütenreich und als Lebensraum für Insekten geeignet.
Maßnahmen	Die extensive Wiesennutzung nach Möglichkeit mit zweischüriger Nutzung sollte fortgesetzt werden, der Aufwuchs ist so zögerlich, dass ein Schnitt Ende Juni bis Anfang Juli ausreichend ist. Auch die tendenziell zu Röhricht übergehenden Randbereiche sollten gelegentlich in die Mahd integriert werden. Übergangsbereiche zu den Nachbar-Röhrichtern können auch in Einschnitt-Nutzung oder in mehrjährigem Abstand genutzt werden, so dass der Strukturreichtum der Fläche erhalten bleibt. Keinesfalls sollten entwässernde Maßnahmen ergriffen werden. Der Schnitt kann ggf. bei hohen Grundwasserständen der Witterung angepasst werden. Die Maßnahme zur Artanreicherung sollten nicht in dieser Form fortgesetzt werden, die Fläche ist mäßig artenreich und benötigt aktuell keine weiteren Anreicherungsversuche.

# Erhebungsbogen

**B**

<b>Projekt</b>	FFH-Monitoring	<b>Interne Nr.</b>	140525
		<b>DK5   DK5-GK</b>	<b>7652</b>
<b>Handlungsbedarf</b>	Nein	<b>DK5 - Name</b>	Duvenstedter Brook
<b>Bearbeitung</b>	BRA	<b>Biotop-Nr.   alt</b>	<b>1550</b>
<b>Räumliche Abbildung</b>	Fläche	<b>Kartierung</b>	05.06.2020
<b>Anzahl Abschnitte</b>	1	<b>Fläche / Länge [m<sup>2</sup>/m]</b>	17896,2848
		<b>Breite (lineare Abb.) [m]</b>	

## Foto

**Fotodatei** 7652\_1550\_050620\_1.JPG  
**Bildbeschreibung**  
**Aufnahmerichtung**



**Fotodatei** 7652\_1550\_050620\_2.JPG  
**Bildbeschreibung**  
**Aufnahmerichtung**



## Foto

**Fotodatei** 7652\_1550\_050620\_3.JPG  
**Bildbeschreibung**  
**Aufnahmerichtung**



**Fotodatei** 7652\_1550\_050620\_4.JPG  
**Bildbeschreibung**  
**Aufnahmerichtung**



<b>Projekt</b>	FFH-Monitoring	<b>Interne Nr.</b>	140525
		<b>DK5   DK5-GK</b>	<b>7652</b>
<b>Handlungsbedarf</b>	Nein	<b>DK5 - Name</b>	Duvenstedter Brook
<b>Bearbeitung</b>	BRA	<b>Biotop-Nr.   alt</b>	<b>1550</b>
<b>Räumliche Abbildung</b>	Fläche	<b>Kartierung</b>	05.06.2020
<b>Anzahl Abschnitte</b>	1	<b>Fläche / Länge [m<sup>2</sup>/m]</b>	17896,2848
		<b>Breite (lineare Abb.) [m]</b>	

## Teilflächenbeschreibung

<b>Teilflächentyp</b>		<b>Teilflächen-Nr.</b>	1
<b>Biototyp</b>	Seggen-, binsen- und/oder hochstaudenreiche Nasswiese magerer, basenarmer Standorte (2018)	<b>Biototyp</b>	GNA
- <b>Zusatz</b>		- <b>gesetzl. Grundl.</b>	§ 30 (2) 2.5
<b>FFH-LRT</b>		<b>FFH-LRT</b>	
<b>Beschreibung</b>	Niedrig gelegener Teil der Wiese, als Feuchtwiese ausgeprägt, zeitweilig vermutlich wasserüberstaut, mit sehr weichem, anmoorigem Untergrund, stark humos, teilweise ohne Sand, fast ausschließlich aus vererdeten Torfen oberflächlich bestehend. In jüngerer Zeit jedoch mit regelmäßiger zweischüriger Wiesennutzung. Aktuell auf ca. 50 cm Höhe aufgewachsen, teilweise aus recht dichten Beständen von Rohrglanzgras gebildet, mit eingestreuten Süßgräsern wie Ruchgras, Rotschwingel, Gewöhnliches Rispengras, auch etwas Wiesenfuchsschwanz. Zwischen den Pflanzen aber mit viel offenem Boden, hier ist der schwarze Untergrund zu sehen mit sehr geringen Streuanteilen. Eingestreut gibt es einen Blühaspekt von etwas Kuckucks-Lichtnelke und Hahnenfußarten, örtlich auch etwas Wiesenschaumkraut. Im Frühjahr hat es offenbar örtlich zumindest höhere Anteile von Sumpfdotterblume gegeben. Der Boden ist verhältnismäßig uneben, weich und anmoorig. Die Niveauunterschiede innerhalb der Fläche betragen rund 0,3 m, die Flächen liegen ca. 0,5 bis 1 m unter den hoch gelegenen Teilen der Wiese. Nach Norden und Nordosten geht der Bewuchs z.T. in die benachbarten Schilfröhrichte über, in denen teilweise ähnliche Arten auftreten. Der Boden ist örtlich von Wildschweinen überprägt worden. Im östlichen Zentrum der Fläche liegt eine Teilfläche noch etwas niedriger als die übrigen Bereiche. Hier tritt das Rohrglanzgras derzeit in den Hintergrund, die Vegetation ist offener und es gibt höhere Anteile von Flutrasenarten, insbesondere Knickfuchsschwanz und Brennenden Hahnenfuß.	<b>Entw.potential LRT</b>	
		<b>Hauptfläche</b>	Ja
		<b>Flächenanteil</b>	60 %
		<b>FFH-Unters.Fläche</b>	Nein
		<b>Saatgutfläche</b>	Nein

# Erhebungsbogen

**B**

<b>Projekt</b>	FFH-Monitoring	<b>Interne Nr.</b>	140525
		<b>DK5   DK5-GK</b>	<b>7652</b>
<b>Handlungsbedarf</b>	Nein	<b>DK5 - Name</b>	Duvenstedter Brook
<b>Bearbeitung</b>	BRA	<b>Biotop-Nr.   alt</b>	<b>1550</b>
<b>Räumliche Abbildung</b>	Fläche	<b>Kartierung</b>	05.06.2020
<b>Anzahl Abschnitte</b>	1	<b>Fläche / Länge [m<sup>2</sup>/m]</b>	17896,2848
		<b>Breite (lineare Abb.) [m]</b>	

## Weitere Angaben

Merkmal	Wert
<b>Boden</b>	
Feuchte	8 - naß
Reaktion	6 - schwach sauer
Stickstoffgehalt	6 - mäßig stickstoffarm bis stickstoffreich
<b>Standort, Relief</b>	
Belichtung	7 - halbsonnig
<b>Veg. - Zeigerwerte</b>	
Mahdverträglichkeit	6 - mäßig bis gut schnittverträglich (erster Schnitt nicht vor Mitte Juni)
Futterwert	4 - mäßige Futterqualität
Anz. Giftpflanzen	5
Anz. Wechselfeuchtezeiger	11
Anz. Überschwemmungsz.	5
Anz. Magerkeitszeiger (N < 4)	10
Anteil Magerkeitszeiger (N < 4)	10 %
<b>Veg. - Soziologie</b>	
BfN Schlüssel	27.0.01 - Phragmitetalia (Röhrichte und Großseggenrieder) 29.0.02 - Caricetalia fuscae (Saure Kleinseggenwiesen) 30.0.01 - Molinietalia caeruleae (Feuchtwiesen)

## Zeigerwerte der Pflanzenartenliste (Auswertung)

<b>Standort</b>	<b>Belichtung</b>	halbsonnig	6,9
<b>Boden</b>	<b>Feuchte</b>	naß	7,6
	<b>Stickstoff (N)</b>	mäßig stickstoffarm bis stickstoffreich	5,8
	<b>Reaktion</b>	schwach sauer	5,9
<b>Vegetation</b>	<b>Mahdverträglichkeit</b>	mäßig bis gut schnittverträglich (erster Schnitt nicht vor Mitte Juni)	5,5
<b>Zeigerwerte</b>	<b>Futterwert</b>	mäßige Futterqualität	3,7
	<b>Wechselfeuchteanzeiger</b>		11
	<b>Giftpflanzen</b>		5
	<b>Überschw.anzeiger</b>		5

## Pflanzenartenliste

Gruppe / Pflanzenart	MS	M	W	Vs	St	PA	Ph	Sz	VS	V	G	cf	Rote Liste					
													§	HH	ND	SH	D	
<b>Tracheobionta (Gefäßpflanzen)</b>																		
Agrostis stolonifera (Ausläufer-Straußgras)	1	r		-	-						-							
Ajuga reptans (Kriechender Günsel)	1	r		-	-						-							
Alopecurus geniculatus (Knick-Fuchsschwanz)	1	1		-	-						-							
Alopecurus pratensis (Wiesen-Fuchsschwanz)	1	1		-	-						-							
Anthoxanthum odoratum (Gewöhnliches Ruchgras)	1	+		-	-						-							
Caltha palustris (Sumpf-Dotterblume)	1	+		-	-						-			3	3	V	V	
Cardamine pratensis (Wiesen-Schaumkraut)	1	+		-	-						-						V	
Carex acutiformis (Sumpf-Segge)	1	1		-	-						-							
Carex hirta (Behaarte Segge)	1	r		-	-						-							
Carex leporina (Hasenfuß-Segge)	1	r		-	-						-							
Carex nigra (Wiesen-Segge)	1	1		-	-						-			V			V	

# Erhebungsbogen

**B**

<b>Projekt</b>	FFH-Monitoring	<b>Interne Nr.</b>	140525
		<b>DK5   DK5-GK</b>	<b>7652</b>
<b>Handlungsbedarf</b>	Nein	<b>DK5 - Name</b>	Duvenstedter Brook
<b>Bearbeitung</b>	BRA	<b>Biotop-Nr.   alt</b>	<b>1550</b>
<b>Räumliche Abbildung</b>	Fläche	<b>Kartierung</b>	05.06.2020
<b>Anzahl Abschnitte</b>	1	<b>Fläche / Länge [m<sup>2</sup>/m]</b>	17896,2848
		<b>Breite (lineare Abb.) [m]</b>	

## Pflanzenartenliste

Gruppe / Pflanzenart	MS	M	W	Vs	St	PA	Ph	Sz	VS	V	G	cf	§	Rote Liste			
														HH	ND	SH	D
Carex rostrata (Schnabel-Segge)	1	r		-	-						-			3		V	
Carex x elytroides (Bastard-Segge)	1	r		-	-						-					V	D
Cerastium holosteoides (Gewöhnliches Hornkraut)	1	r		-	-						-						
Cirsium palustre (Sumpf-Kratzdistel)	1	r		-	-						-						
Comarum palustre (Sumpf-Blutauge)	1	r		-	-						-			V		3	
Epilobium lamyi (Lamys Weidenröschen)	1	r		-	-						-						
Epilobium tetragonum (Vierkantiges Weidenröschen)	1	r		-	-						-			G			
Equisetum palustre (Sumpf-Schachtelhalm)	1	r		-	-						-						
Festuca pratensis (Wiesen-Schwingel)	1	+		-	-						-						
Festuca rubra (Rot-Schwingel)	1	+		-	-						-						
Filipendula ulmaria (Mädesüß)	1	+		-	-						-						
Galium palustre (Sumpf-Labkraut)	1	1		-	-						-						
Glechoma hederacea (Gundermann)	1	r		-	-						-						
Glyceria fluitans (Flutender Schwaden)	1	1		-	-						-						
Holcus lanatus (Wolliges Honiggras)	1	1		-	-						-						
Juncus effusus (Flatter-Binse)	1	1		-	-						-						
Lathyrus pratensis (Wiesen-Platterbse)	1	+		-	-						-						
Lotus pedunculatus (Sumpf-Hornklee)	1	r		-	-						-						V
Lychnis flos-cuculi (Kuckucks-Lichtnelke)	1	1		-	-						-						3
Lythrum salicaria (Blut-Weiderich)	1	r		-	-						-						
Persicaria amphibia (Wasser-Knöterich)	1	r		-	-						-						
Phalaris arundinacea (Rohr-Glanzgras)	1	2b		-	-						-						
Phragmites australis (Schilf)	1	+		-	-						-						
Plantago lanceolata (Spitz-Wegerich)	1	r		-	-						-						
Poa pratensis (Wiesen-Rispengras)	1	r		-	-						-						
Poa trivialis (Gewöhnliches Rispengras)	1	2a		-	-						-						
Potentilla anserina (Gänse-Fingerkraut)	1	r		-	-						-						
Ranunculus flammula (Brennender Hahnenfuß)	1	+		-	-						-						V
Ranunculus repens (Kriechender Hahnenfuß)	1	1		-	-						-						
Scirpus sylvaticus (Wald-Simse)	1	+		-	-						-						V
Senecio aquaticus (Wasser-Greiskraut)	1	r		-	-						-			2	3	2	V
Stellaria graminea (Gras-Sternmiere)	1	r		-	-						-						
<b>Anzahl Rote Liste Arten</b>														<b>6</b>	<b>2</b>	<b>11</b>	<b>3</b>
<b>Anzahl Arten</b>														<b>43</b>			

MS: Mengensystem; M: Mengenangabe, W: Bewertung der Art (FFH-Monitoring), Vs: Vegetationsschicht, St: Status, PA: Autor Phänologie; Ph: Phänologie, Sz: Soziabilität, VS: Vitalitätssystem; V: Vitalität, G: Geschlecht, cf: unsichere Bestimmung, §: Schutz nach BNatSchG, HH: Rote Liste Hamburg, Nds: Rote Liste Niedersachsen, SH: Rote Liste Schleswig-Holstein, D: Rote Liste Deutschland

<b>Projekt</b>	FFH-Monitoring	<b>Interne Nr.</b>	140525
		<b>DK5   DK5-GK</b>	<b>7652</b>
<b>Handlungsbedarf</b>	Nein	<b>DK5 - Name</b>	Duvenstedter Brook
<b>Bearbeitung</b>	BRA	<b>Biotop-Nr.   alt</b>	<b>1550</b>
<b>Räumliche Abbildung</b>	Fläche	<b>Kartierung</b>	05.06.2020
<b>Anzahl Abschnitte</b>	1	<b>Fläche / Länge [m<sup>2</sup>/m]</b>	17896,2848
		<b>Breite (lineare Abb.) [m]</b>	

## Teilflächenbeschreibung

<b>Teilflächentyp</b>		<b>Teilflächen-Nr.</b>	11
<b>Biotoptyp</b>	Seggen-, binsen- und/oder hochstaudenreiche Nasswiese nährstoffreicher Standorte (2018)	<b>Biotoptyp</b>	GNR
<b>- Zusatz</b>		<b>- gesetzl. Grundl.</b>	§ 30 (2) 2.5
<b>FFH-LRT</b>		<b>FFH-LRT</b>	
<b>Beschreibung</b>	Dauerquadrat zu Teilfläche 2 (Größe 2 x 2 m groß) Deckung Blütenpflanzen: 20 % Niedrig gelegener Teil der Wiese, unter den hoch gelegenen, bis zu 0,5 m tiefer. Nach Norden mit Übergängen zu den benachbarten Röhricht. Die Fläche selber ist in der Vergangenheit vermutlich auch nicht regelmäßig als Wiese genutzt worden, sondern zeitweilig auch zu Röhricht durchgewachsen. Der Boden ist kleinräumig etwas strukturiert, wird vermutlich auch zeitweilig von Wildschweinen überprägt, liegt z.T. zwischen den Pflanzen offen und ist tief schwarz, anmoorig bis moorig, stark vererdete Niedermoortorfe mit schmieriger Konsistenz. Darauf wächst eine feuchtwiesenspezifische bzw. auch röhrichtspezifische Vegetation mit hohen Anteilen von Rohrglanzgras und Schlanksegge. Dazu ein paar Süßgräser in geringerer Deckung: Rotschwengel, Ruchgras, Gewöhnliches Rispengras. Ein lockerer Blühaspekt wird aktuell von Kuckucks-Lichtnelke, Wiesenschaumkraut und Kriechendem Hahnenfuß gebildet. Es dominiert jedoch grasartige Vegetation mit Tendenz zu Rohrglanzgras-Röhricht bzw. Großseggenriedern. Der Boden zwischen den Pflanzen ist jedoch vollständig belichtet, relativ offen, häufig schwarz, mit Keimmöglichkeiten für weitere Arten.	<b>Entw.potential LRT</b>	
		<b>Hauptfläche</b>	
		<b>Flächenanteil</b>	0 %
		<b>FFH-Unters.Fläche</b>	Nein
		<b>Saatgutfläche</b>	Nein

## Weitere Angaben

Merkmal	Wert
<b>Veg. - Deckg./Ant.</b>	
Gesamt	85 %
1. Krautschicht	10 %
2. Krautschicht	80 %
<b>Veg. - Höhe</b>	
1. Krautschicht	0.50 m
2. Krautschicht	0.30 m

## Zeigerwerte der Pflanzenartenliste (Auswertung)

<b>Standort</b>	<b>Belichtung</b>	halbsonnig	6,7
<b>Boden</b>	<b>Feuchte</b>	feucht	7,4
	<b>Stickstoff (N)</b>	mäßig stickstoffarm bis stickstoffreich	6,3
	<b>Reaktion</b>	neutral	6,8
<b>Vegetation</b>	<b>Mahdverträglichkeit</b>	mäßig bis gut schnittverträglich (erster Schnitt nicht vor Mitte Juni)	6,1
<b>Zeigerwerte</b>	<b>Futterwert</b>	mäßige Futterqualität	4,5
	<b>Wechselfeuchteanzeiger</b>		6
	<b>Giftpflanzen</b>		2
	<b>Überschw.anzeiger</b>		1



# Erhebungsbogen

**B**

<b>Projekt</b>	FFH-Monitoring	<b>Interne Nr.</b>	140525
		<b>DK5   DK5-GK</b>	<b>7652</b>
<b>Handlungsbedarf</b>	Nein	<b>DK5 - Name</b>	Duvenstedter Brook
<b>Bearbeitung</b>	BRA	<b>Biotop-Nr.   alt</b>	<b>1550</b>
<b>Räumliche Abbildung</b>	Fläche	<b>Kartierung</b>	05.06.2020
<b>Anzahl Abschnitte</b>	1	<b>Fläche / Länge [m<sup>2</sup>/m]</b>	17896,2848
		<b>Breite (lineare Abb.) [m]</b>	

## Pflanzenartenliste

Gruppe / Pflanzenart	MS	M	W	Vs	St	PA	Ph	Sz	VS	V	G	cf	Rote Liste					
													§	HH	ND	SH	D	
<b>Tracheobionta (Gefäßpflanzen)</b>																		
Agrostis stolonifera (Ausläufer-Straußgras)	1	+		-	-						-							
Anthoxanthum odoratum (Gewöhnliches Ruchgras)	1	+		-	-						-							
Cardamine pratensis (Wiesen-Schaumkraut)	1	+		-	-						-							V
Carex acutiformis (Sumpf-Segge)	1	1		-	-						-							
Cerastium holosteoides (Gewöhnliches Hornkraut)	1	+		-	-						-							
Deschampsia cespitosa (Rasen-Schmiele)	1	+		-	-						-							
Festuca rubra (Rot-Schwingel)	1	1		-	-						-							
Galium palustre (Sumpf-Labkraut)	1	+		-	-						-							
Holcus lanatus (Wolliges Honiggras)	1	+		-	-						-							
Linaria vulgaris (Gewöhnliches Leinkraut)	1	r		-	-						-	X						
Lychnis flos-cuculi (Kuckucks-Lichtnelke)	1	1		-	-						-							3
Phalaris arundinacea (Rohr-Glanzgras)	1	2b		-	-						-							
Plantago lanceolata (Spitz-Wegerich)	1	r		-	-						-							
Poa trivialis (Gewöhnliches Rispengras)	1	2a		-	-						-							
Ranunculus repens (Kriechender Hahnenfuß)	1	1		-	-						-							
<b>Anzahl Rote Liste Arten</b>																	<b>2</b>	
<b>Anzahl Arten</b>																	<b>15</b>	

MS: Mengensystem; M: Mengenangabe, W: Bewertung der Art (FFH-Monitoring), Vs: Vegetationsschicht, St: Status, PA: Autor Phänologie; Ph: Phänologie, Sz: Soziabilität, VS: Vitalitätssystem; V: Vitalität, G: Geschlecht, cf: unsichere Bestimmung, §: Schutz nach BNatSchG, HH: Rote Liste Hamburg, Nds: Rote Liste Niedersachsen, SH: Rote Liste Schleswig-Holstein, D: Rote Liste Deutschland

## Teilflächenbeschreibung

<b>Teilflächentyp</b>		<b>Teilflächen-Nr.</b>	12
<b>Biototyp</b>	Wiesen-Fuchsschwanz-Wiesen (2018)	<b>Biototyp</b>	GMM
<b>- Zusatz</b>		<b>- gesetzl. Grundl.</b>	(§ 30 (2) 7.1)
<b>FFH-LRT</b>	Magere Flachland-Mähwiesen	<b>FFH-LRT</b>	6510
<b>Beschreibung</b>	Dauerquadrat, Größe 2 x 2 m - gehört zu Teilflächen 1 Deckung Blütenpflanzen: 50 % Dauerquadrat im hoch gelegenen Teil der Wiese, mit mäßig hoch aufgewachsener, mäßig dichter, rund 50 cm aufgewachsener Vegetation, die recht lückig wächst, viel offenen Boden lässt. Der Boden zwischen den Pflanzen ist sehr dunkel, starku humos, etwas sandig und vermutlich durch die Wühltätigkeit von Wildschweien in der jüngeren Vergangenheit z.T. offen gelegt. Die Vegetation selber besteht aus Horsten von Rasenschmiele, relativ häufig und bestandsbildend Rotschwingel, einem intensiven Blühaspekt aus Scharfem Hahnenfuß und einem lockeren Blühaspekt aus Kriechendem Hahnenfuß und Wiesenschaumkraut. Der Anteil von Blütenpflanzen ist verhältnismäßig hoch. Prinzipiell ist die Vegetation mesophil geprägt, auch mit höheren Anteilen von Ruchgras. Mit Kriechendem Hahnenfuß und Sumpf-Labkraut kommen jedoch auch Vertreter der feuchten Wiesen in diesem etwas höher gelegenen Teil der Wiese vor. - eventuell Hinweise auf den anmoorigen Charakter des Standortes.	<b>Entw.potential LRT</b>	
		<b>Hauptfläche</b>	
		<b>Flächenanteil</b>	0 %
		<b>FFH-Unters.Fläche</b>	Nein
		<b>Saatgutfläche</b>	Nein

# Erhebungsbogen

**B**

<b>Projekt</b>	FFH-Monitoring	<b>Interne Nr.</b>	140525
		<b>DK5   DK5-GK</b>	<b>7652</b>
<b>Handlungsbedarf</b>	Nein	<b>DK5 - Name</b>	Duvenstedter Brook
<b>Bearbeitung</b>	BRA	<b>Biotop-Nr.   alt</b>	<b>1550</b>
<b>Räumliche Abbildung</b>	Fläche	<b>Kartierung</b>	05.06.2020
<b>Anzahl Abschnitte</b>	1	<b>Fläche / Länge [m<sup>2</sup>/m]</b>	17896,2848
		<b>Breite (lineare Abb.) [m]</b>	

## Weitere Angaben

Merkmal	Wert
<b>Auswertung</b>	
Maßnahmen	Die extensive Wiesennutzung nach Möglichkeit mit zweischüriger Nutzung sollte fortgesetzt werden, der Aufwuchs ist so zögerlich, dass ein Schnitt Ende Juni bis Anfang Juli ausreichend ist. Auch die tendenziell zu Röhricht übergehenden Randbereiche sollten gelegentlich in die Mahd integriert werden. Übergangsbereiche zu den Nachbar-Röhrichtern können auch in Einschnitt-Nutzung oder in mehrjährigem Abstand genutzt werden, so dass der Strukturreichtum der Fläche erhalten bleibt. Keinesfalls sollten entwässernde Maßnahmen ergriffen werden. Der Schnitt kann ggf. bei hohen Grundwasserständen der Witterung angepasst werden. Die Maßnahme zur Artanreicherung sollten nicht in dieser Form fortgesetzt werden, die Fläche ist mäßig artenreich und benötigt aktuell keine weiteren Anreicherungsversuche.
<b>Veg. - Deckg./Ant.</b>	
Gesamt	85 %
1. Krautschicht	50 %
2. Krautschicht	50 %
<b>Veg. - Höhe</b>	
1. Krautschicht	0.50 m
2. Krautschicht	0.20 m

## FFH-Bewertungen (BFN)

		Wert	AZ	Z
<b>1</b>	<b>Lebensraumtyp</b>			
<b>3</b>	<b>Arteninventar</b> , Gesamtbewertung, 1..n - Parameter mit Kriterien A/B/C			
<b>4</b>	<b>Habitatstruktur</b> , Gesamtbewertung, 1..n - Parameter mit Kriterien A/B/C			
<b>5</b>	<b>Beeinträchtigungen</b> , Gesamtbewertung, 1..n - Parameter mit Kriterien A/B/C			
	Zustandsbewertung: AZ – Vorgabewert , Z – von AZ abweichend festgelegte Zustandsbewertung			
<b>1</b>	<b>6510 (BFN) Magere Flachland-Mähwiesen</b>			
<b>3</b>	<b>Arteninventar</b>			
<b>4</b>	<b>Habitatstrukturen</b>			
<b>5</b>	<b>Beeinträchtigungen</b>			

## Zeigerwerte der Pflanzenartenliste (Auswertung)

<b>Standort</b>	<b>Belichtung</b>	halbsonnig	7
<b>Boden</b>	<b>Feuchte</b>	mäßig feucht und wechselfeucht	6,3
	<b>Stickstoff (N)</b>	mäßig bis stickstoffarm	3,9
	<b>Reaktion</b>	schwach sauer	5,8
<b>Vegetation</b>	<b>Mahdverträglichkeit</b>	gut schnittverträglich	7
<b>Zeigerwerte</b>	<b>Futterwert</b>	mäßige Futterqualität	4,2
	<b>Wechselfeuchteanzeiger</b>		2
	<b>Giftpflanzen</b>		1
	<b>Überschw.anzeiger</b>		1

## Pflanzenartenliste

Gruppe / Pflanzenart															Rote Liste			
	MS	M	W	Vs	St	PA	Ph	Sz	VS	V	G	cf	§	HH	ND	SH	D	
Tracheobionta (Gefäßpflanzen)																		

# Erhebungsbogen

**B**

<b>Projekt</b>	FFH-Monitoring	<b>Interne Nr.</b>	140525
		<b>DK5   DK5-GK</b>	<b>7652</b>
<b>Handlungsbedarf</b>	Nein	<b>DK5 - Name</b>	Duvenstedter Brook
<b>Bearbeitung</b>	BRA	<b>Biotop-Nr.   alt</b>	<b>1550</b>
<b>Räumliche Abbildung</b>	Fläche	<b>Kartierung</b>	05.06.2020
<b>Anzahl Abschnitte</b>	1	<b>Fläche / Länge [m<sup>2</sup>/m]</b>	17896,2848
		<b>Breite (lineare Abb.) [m]</b>	

## Pflanzenartenliste

Gruppe / Pflanzenart	MS	M	W	Vs	St	PA	Ph	Sz	VS	V	G	cf	§	Rote Liste				
														HH	ND	SH	D	
Agrostis capillaris (Rotes Straußgras)	1	1		-	-						-							
Anthoxanthum odoratum (Gewöhnliches Ruchgras)	1	+		-	-						-							
Cardamine pratensis (Wiesen-Schaumkraut)	1	+		-	-						-							V
Cerastium holosteoides (Gewöhnliches Hornkraut)	1	r		-	-						-							
Deschampsia cespitosa (Rasen-Schmiele)	1	2a		-	-						-							
Festuca rubra (Rot-Schwingel)	1	2b		-	-						-							
Galium palustre (Sumpf-Labkraut)	1	r		-	-						-							
Holcus lanatus (Wolliges Honiggras)	1	2a		-	-						-							
Lathyrus pratensis (Wiesen-Platterbse)	1	r		-	-						-							
Plantago lanceolata (Spitz-Wegerich)	1	+		-	-						-							
Poa trivialis (Gewöhnliches Rispengras)	1	1		-	-						-							
Ranunculus acris (Scharfer Hahnenfuß)	1	2a		-	-						-							
Ranunculus repens (Kriechender Hahnenfuß)	1	+		-	-						-							
Urtica dioica (Große Brennessel)	1	r		-	-						-							
<b>Anzahl Rote Liste Arten</b>													<b>1</b>					
<b>Anzahl Arten</b>										<b>14</b>								

MS: Mengensystem; M: Mengenangabe, W: Bewertung der Art (FFH-Monitoring), Vs: Vegetationsschicht, St: Status, PA: Autor Phänologie; Ph: Phänologie, Sz: Soziabilität, VS: Vitalitätssystem; V: Vitalität, G: Geschlecht, cf: unsichere Bestimmung, §: Schutz nach BNatSchG, HH: Rote Liste Hamburg, Nds: Rote Liste Niedersachsen, SH: Rote Liste Schleswig-Holstein, D: Rote Liste Deutschland

<b>Projekt</b>	FFH-Monitoring	<b>Interne Nr.</b>	140525
		<b>DK5   DK5-GK</b>	<b>7652</b>
<b>Handlungsbedarf</b>	Nein	<b>DK5 - Name</b>	Duvenstedter Brook
<b>Bearbeitung</b>	BRA	<b>Biotop-Nr.   alt</b>	<b>1550</b>
<b>Räumliche Abbildung</b>	Fläche	<b>Kartierung</b>	05.06.2020
<b>Anzahl Abschnitte</b>	1	<b>Fläche / Länge [m<sup>2</sup>/m]</b>	17896,2848
		<b>Breite (lineare Abb.) [m]</b>	

## Teilflächenbeschreibung

<b>Teilflächentyp</b>		<b>Teilflächen-Nr.</b>	13
<b>Biototyp</b>	Flutrasen (2018)	<b>Biototyp</b>	GFF
- <b>Zusatz</b>		- <b>gesetzl. Grundl.</b>	§ 30 (2) 2.5
<b>FFH-LRT</b>		<b>FFH-LRT</b>	
<b>Beschreibung</b>		<b>Entw.potential LRT</b>	
Deckung Blütenpflanzen: 50 %		<b>Hauptfläche</b>	
Dauerquadrat in der eingesäten, zuvor umgepflügten Flächen (Teilfläche 3)		<b>Flächenanteil</b>	0 %
Die Anlage des Dauerquadrates orientiert sich ein wenig an dem Übergang zwischen der feuchtesten Mulde und den etwas weniger feuchten		<b>FFH-Unters.Fläche</b>	Nein
Randbereichen, das Dauerquadrat soll sozusagen beide Einheiten abbilden. Der Boden zwischen den Pflanzen ist derzeit sehr uneben und offen. Neben der		<b>Saatgutfläche</b>	Nein
Entstehung aus einem gefrästen Geländeabschnitt hat hier eventuell auch eine Störung durch Wildschweine stattgefunden. Kleinräumig gibt es			
Strukturunterschiede von mehr als 10 %. Die Vegetation nimmt entsprechend nur etwa 70 % der Fläche ein. Dazwischen ist viel offener, schwarzer Boden			
vorhanden, der aus vererdeten Niedermoortorfen mit einem gewissen Sandanteil besteht. Die Vegetation wächst bis zu 60 cm hoch auf, steht aber sehr			
licht und läßt den Boden vollständig belichtet, die 2. Krautschicht hat wesentlich höhere Flächenanteile und besteht im Wesentlichen aus Kriechendem			
Hahnenfuß. In der 1. Krautschicht wachsen einige Gräser, insbesondere Honiggras, Ruchgras und Flutender Schwaden sowie etwas Wiesenschwingel und			
Rotschwingel, daneben vereinzelt Kuckucks-Lichtnelke, die aber in den Nachbarflächen relativ häufig auftritt. Als Zeiger magerer, saurer			
Standortverhältnisse tritt relativ häufig Spitzwegerich auf. Die Ruderalisierung wird durch die hohen Anteile von Kriechendem Hahnenfuß, aber auch etwas			
Sumpf-Schachtelhalm angezeigt. Daneben kommt als Pionier recht häufig Gliederbinse in der Fläche vor. Aktuell ist die Vegetation als Flutrasen			
anzusprechen.			

# Erhebungsbogen

**B**

<b>Projekt</b>	FFH-Monitoring	<b>Interne Nr.</b>	140525
		<b>DK5   DK5-GK</b>	<b>7652</b>
<b>Handlungsbedarf</b>	Nein	<b>DK5 - Name</b>	Duvenstedter Brook
<b>Bearbeitung</b>	BRA	<b>Biotop-Nr.   alt</b>	<b>1550</b>
<b>Räumliche Abbildung</b>	Fläche	<b>Kartierung</b>	05.06.2020
<b>Anzahl Abschnitte</b>	1	<b>Fläche / Länge [m<sup>2</sup>/m]</b>	17896,2848
		<b>Breite (lineare Abb.) [m]</b>	

## Weitere Angaben

Merkmal	Wert
<b>Boden</b>	
Feuchte	7 - feucht
Reaktion	5 - mäßig sauer
Stickstoffgehalt	6 - mäßig stickstoffarm bis stickstoffreich
<b>Standort, Relief</b>	
Belichtung	7 - halbsonnig
<b>Veg. - Deckg./Ant.</b>	
Gesamt	70 %
1. Krautschicht	10 %
2. Krautschicht	70 %
<b>Veg. - Höhe</b>	
1. Krautschicht	0.60 m
2. Krautschicht	0.15 m
<b>Veg. - Zeigerwerte</b>	
Mahdverträglichkeit	7 - gut schnittverträglich
Futterwert	3 - geringwertiges Futter
Anz. Giftpflanzen	2
Anz. Wechselfeuchtezeiger	5
Anz. Überschwemmungsz.	3
Anz. Magerkeitszeiger (N < 4)	5
Anteil Magerkeitszeiger (N < 4)	15 %
<b>Veg. - Soziologie</b>	
BfN Schlüssel	21.0.01 - Agrostietalia stoloniferae (Flut- und Feuchtpionierrasen)

## Zeigerwerte der Pflanzenartenliste (Auswertung)

<b>Standort</b>	<b>Belichtung</b>	halbsonnig	6,5
<b>Boden</b>	<b>Feuchte</b>	feucht	7
	<b>Stickstoff (N)</b>	mäßig stickstoffarm bis stickstoffreich	5,8
	<b>Reaktion</b>	mäßig sauer	5,3
<b>Vegetation</b>	<b>Mahdverträglichkeit</b>	gut schnittverträglich	7
<b>Zeigerwerte</b>	<b>Futterwert</b>	geringwertiges Futter	2,9
	<b>Wechselfeuchteanzeiger</b>		5
	<b>Giftpflanzen</b>		2
	<b>Überschw.anzeiger</b>		3

## Pflanzenartenliste

Gruppe / Pflanzenart	MS	M	W	Vs	St	PA	Ph	Sz	VS	V	G	cf	§	Rote Liste			
														HH	ND	SH	D
<b>Tracheobionta (Gefäßpflanzen)</b>																	
Agrostis stolonifera (Ausläufer-Straußgras)	1	+		-	-						-						
Alopecurus geniculatus (Knick-Fuchsschwanz)	1	r		-	-						-						
Alopecurus pratensis (Wiesen-Fuchsschwanz)	1	r		-	-						-						
Anthoxanthum odoratum (Gewöhnliches Ruchgras)	1	1		-	-						-						
Cardamine pratensis (Wiesen-Schaumkraut)	1	+		-	-						-			V			
Carex leporina (Hasenfuß-Segge)	1	r		-	-						-						

# Erhebungsbogen

# B

<b>Projekt</b>	FFH-Monitoring	<b>Interne Nr.</b>	140525
		<b>DK5   DK5-GK</b>	<b>7652</b>
<b>Handlungsbedarf</b>	Nein	<b>DK5 - Name</b>	Duvenstedter Brook
<b>Bearbeitung</b>	BRA	<b>Biotop-Nr.   alt</b>	<b>1550</b>
<b>Räumliche Abbildung</b>	Fläche	<b>Kartierung</b>	05.06.2020
<b>Anzahl Abschnitte</b>	1	<b>Fläche / Länge [m<sup>2</sup>/m]</b>	17896,2848
		<b>Breite (lineare Abb.) [m]</b>	

## Pflanzenartenliste

Gruppe / Pflanzenart	MS	M	W	Vs	St	PA	Ph	Sz	VS	V	G	cf	Rote Liste						
													§	HH	ND	SH	D		
Cerastium holosteoides (Gewöhnliches Hornkraut)	1	r		-	-						-								
Cirsium palustre (Sumpf-Kratzdistel)	1	r		-	-						-								
Equisetum palustre (Sumpf-Schachtelhalm)	1	+		-	-						-								
Festuca pratensis (Wiesen-Schwingel)	1	r		-	-						-								
Festuca rubra (Rot-Schwingel)	1	1		-	-						-								
Galium palustre (Sumpf-Labkraut)	1	r		-	-						-								
Glyceria fluitans (Flutender Schwaden)	1	+		-	-						-								
Holcus lanatus (Wolliges Honiggras)	1	1		-	-						-								
Juncus articulatus (Glieder-Binse)	1	1		-	-						-								
Juncus effusus (Flutter-Binse)	1	r		-	-						-								
Lotus pedunculatus (Sumpf-Hornklee)	1	r		-	-						-								V
Lychnis flos-cuculi (Kuckucks-Lichtnelke)	1	+		-	-						-								3
Plantago lanceolata (Spitz-Wegerich)	1	1		-	-						-								
Poa trivialis (Gewöhnliches Rispengras)	1	1		-	-						-								
Ranunculus repens (Kriechender Hahnenfuß)	1	2b		-	-						-								
Rumex acetosa (Großer Sauerampfer)	1	r		-	-						-								
Rumex crispus (Krauser Ampfer)	1	r		-	-						-								
Trifolium repens (Weiß-Klee)	1	r		-	-						-								
<b>Anzahl Rote Liste Arten</b>													<b>3</b>						
<b>Anzahl Arten</b>													<b>24</b>						

MS: Mengensystem; M: Mengenangabe, W: Bewertung der Art (FFH-Monitoring), Vs: Vegetationsschicht, St: Status, PA: Autor Phänologie; Ph: Phänologie, Sz: Soziabilität, VS: Vitalitätssystem; V: Vitalität, G: Geschlecht, cf: unsichere Bestimmung, §: Schutz nach BNatSchG, HH: Rote Liste Hamburg, Nds: Rote Liste Niedersachsen, SH: Rote Liste Schleswig-Holstein, D: Rote Liste Deutschland

<b>Projekt</b>	FFH-Monitoring	<b>Interne Nr.</b>	140525
		<b>DK5   DK5-GK</b>	<b>7652</b>
<b>Handlungsbedarf</b>	Nein	<b>DK5 - Name</b>	Duvenstedter Brook
<b>Bearbeitung</b>	BRA	<b>Biotop-Nr.   alt</b>	<b>1550</b>
<b>Räumliche Abbildung</b>	Fläche	<b>Kartierung</b>	05.06.2020
<b>Anzahl Abschnitte</b>	1	<b>Fläche / Länge [m<sup>2</sup>/m]</b>	17896,2848
		<b>Breite (lineare Abb.) [m]</b>	

## Teilflächenbeschreibung

<b>Teilflächentyp</b>		<b>Teilflächen-Nr.</b>	2
<b>Biotoptyp</b>	Wiesen-Fuchsschwanz-Wiesen (2018)	<b>Biotoptyp</b>	GMM
- <b>Zusatz</b>		- <b>gesetzl. Grundl.</b>	(§ 30 (2) 7.1)
<b>FFH-LRT</b>	Magere Flachland-Mähwiesen	<b>FFH-LRT</b>	6510
<b>Beschreibung</b>	<p>Hoch gelegener Teil der Wiese, über der feuchten Mulde im Nordosten ca. 0,5 m erhöht. Im leicht welligem Gelände mit Niveauunterschieden von einigen Dezimetern innerhalb der Fläche. Häufig mit offenen Bodenstellen, die offenbar regelmäßig von Wildschweinen verursacht werden und auch zur Unebenheit der Fläche beitragen. Hier ist erkennbar, dass der Untergrund sandig, aber stark humos geprägt ist. Die Vegetation trocknet offenbar regelmäßig ab und ist im Wesentlichen von Arten des mesophilen Grünlandes geprägt. Dominant sind die folgenden Gräser: Wolliges Honiggras, Rotschwengel, Ruchgras. Daneben gibt es derzeit ausgeprägte Blühaspekte von Scharfem Hahnenfuß und Wiesenschaumkraut. Die Fläche ist verhältnismäßig blütenreich, durch die Störung durch Wildschweine auch verhältnismäßig störungsreich. Als Zeiger magerer Standorte kommt neben dem Rotschwengel relativ häufig Spitzwegerich vor, der Bestand ist entsprechend noch relativ offen und bis zum Boden durchlichtet. Neben den Arten mesophiler Standorte treten regelmäßig Feuchtezeiger auf, neben dem Wiesenschaumkraut Kriechender Hahnenfuß, etwas Sumpf-Labkraut und Gänsefingerkraut, vereinzelt auch Flatterbinse innerhalb der Fläche. Der Boden ist fest, humos und in Teilen eventuell leicht staunaß. Im Zentrum der Fläche sind - v.a. im Luftbild erkennbar - noch flache Einmündungen vorhanden, die von ehemaligen Entwässerungsgräben herrühren, die ebenfalls darauf hindeuten, dass die Fläche - trotz der leicht erhöhten Lage - zur Staunässe neigt. Im Zentrum der Fläche ist eine größere Einmündung vorhanden, in der der Aufwuchs sehr lückig ist, hier hat es offenbar erhebliche Störungen durch Wildschweine gegeben.</p>		
		<b>Entw.potential LRT</b>	
		<b>Hauptfläche</b>	
		<b>Flächenanteil</b>	35 %
		<b>FFH-Unters.Fläche</b>	Nein
		<b>Saatgutfläche</b>	Nein

<b>Projekt</b>	FFH-Monitoring	<b>Interne Nr.</b>	140525
		<b>DK5   DK5-GK</b>	<b>7652</b>
<b>Handlungsbedarf</b>	Nein	<b>DK5 - Name</b>	Duvenstedter Brook
<b>Bearbeitung</b>	BRA	<b>Biotop-Nr.   alt</b>	<b>1550</b>
<b>Räumliche Abbildung</b>	Fläche	<b>Kartierung</b>	05.06.2020
<b>Anzahl Abschnitte</b>	1	<b>Fläche / Länge [m<sup>2</sup>/m]</b>	17896,2848
		<b>Breite (lineare Abb.) [m]</b>	

Weitere Angaben

Merkmal	Wert
<b>Auswertung</b>	
Maßnahmen	Die extensive Wiesennutzung nach Möglichkeit mit zweischüriger Nutzung sollte fortgesetzt werden, der Aufwuchs ist so zögerlich, dass ein Schnitt Ende Juni bis Anfang Juli ausreichend ist. Auch die tendenziell zu Röhricht übergehenden Randbereiche sollten gelegentlich in die Mahd integriert werden. Übergangsbereiche zu den Nachbar-Röhrichtern können auch in Einschnitt-Nutzung oder in mehrjährigem Abstand genutzt werden, so dass der Strukturreichtum der Fläche erhalten bleibt. Keinesfalls sollten entwässernde Maßnahmen ergriffen werden. Der Schnitt kann ggf. bei hohen Grundwasserständen der Witterung angepasst werden. Die Maßnahme zur Artanreicherung sollten nicht in dieser Form fortgesetzt werden, die Fläche ist mäßig artenreich und benötigt aktuell keine weiteren Anreicherungsversuche.
<b>Boden</b>	
Feuchte	6 - mäßig feucht und wechselfeucht
Reaktion	6 - schwach sauer
Stickstoffgehalt	4 - mäßig bis stickstoffarm
<b>Standort, Relief</b>	
Belichtung	7 - halbsonnig
<b>Veg. - Zeigerwerte</b>	
Mahdverträglichkeit	7 - gut schnittverträglich
Futterwert	3 - geringwertiges Futter
Anz. Giftpflanzen	3
Anz. Wechselfeuchtezeiger	5
Anz. Überschwemmungsz.	2
Anz. Magerkeitszeiger (N < 4)	3
Anteil Magerkeitszeiger (N < 4)	30 %
<b>Veg. - Soziologie</b>	
BfN Schlüssel	21.0.01 - Agrostietalia stoloniferae (Flut- und Feuchtpionierrasen) 29.0.02.01 - Caricion fuscae (Saure Kleinseggenwiesen) 30.0.01 - Molinietaalia caeruleae (Feuchtwiesen) 30.0.02 - Arrhenatheretalia (Gedüngte Frischwiesen und -weiden)

FFH-Bewertungen (BFN)

		Wert	AZ	Z
<b>1</b>	<b>Lebensraumtyp</b>			
<b>3</b>	<b>Arteninventar</b> , Gesamtbewertung, 1..n - Parameter mit Kriterien A/B/C			
<b>4</b>	<b>Habitatstruktur</b> , Gesamtbewertung, 1..n - Parameter mit Kriterien A/B/C			
<b>5</b>	<b>Beeinträchtigungen</b> , Gesamtbewertung, 1..n - Parameter mit Kriterien A/B/C			
	Zustandsbewertung: AZ – Vorgabewert , Z – von AZ abweichend festgelegte Zustandsbewertung			
<b>1</b>	<b>6510 (BFN) Magere Flachland-Mähwiesen</b>		B	
<b>3</b>	<b>Arteninventar</b>		B	
3.2	Arteninventar Zahl LRT-typischer Arten			
	A: 30 > Arten, Vorkommen von Arten der Roten Liste			
	B: 15-30 Arten	18	B	
	C: < 15 Arten			
3.2	Magerkeitszeiger			
	A: >= 5 % Deckung	30	A	



<b>Projekt</b>	FFH-Monitoring	<b>Interne Nr.</b>	140525
		<b>DK5   DK5-GK</b>	<b>7652</b>
<b>Handlungsbedarf</b>	Nein	<b>DK5 - Name</b>	Duvenstedter Brook
<b>Bearbeitung</b>	BRA	<b>Biotop-Nr.   alt</b>	<b>1550</b>
<b>Räumliche Abbildung</b>	Fläche	<b>Kartierung</b>	05.06.2020
<b>Anzahl Abschnitte</b>	1	<b>Fläche / Länge [m²/m]</b>	17896,2848
		<b>Breite (lineare Abb.) [m]</b>	

FFH-Bewertungen (BFN)			Wert	AZ	Z
<b>1</b>	<b>Lebensraumtyp</b>				
<b>3</b>	<b>Arteninventar</b> , Gesamtbewertung, 1..n - Parameter mit Kriterien A/B/C				
<b>4</b>	<b>Habitatstruktur</b> , Gesamtbewertung, 1..n - Parameter mit Kriterien A/B/C				
<b>5</b>	<b>Beeinträchtigungen</b> , Gesamtbewertung, 1..n - Parameter mit Kriterien A/B/C				
Zustandsbewertung: AZ – Vorgabewert , Z – von AZ abweichend festgelegte Zustandsbewertung					
	B: >= 10 Individuen pro 1000 qm aber < 5 % Deckung C: < 10 Individuen pro 1000 qm				
<b>4</b>	<b>Habitatstrukturen</b>			B	
4.2	Struktur (Bewertung als Expertenvotum) A: Wiesennarbe gleichmäßig aus Ober-, Mittel- und Untergräsern aufgebaut B: Obergräser zunehmend, Mittel- und Untergräser weiterhin stark vertreten C: durch Dominanz weniger Arten monoton bzw. faziell strukturiert			B	
4.2	Dichte der Streuauflage; A: keine B: gering C: hoch			B	
4.2	Standortvielfalt (Ameisen- / Nagerbauten, bewegtes Kleinrelief) A: hoch B: mittel C: gering			B	
4.2	Bestandsdichte vor der ersten Mahd (Durchlichtung) A: gering, gute Durchlichtung bis zum Boden B: mittel, mäßige Durchlichtung C: hoch, schlechte Bodenbelichtung			B	
4.2	Gesamtdeckungsgrad der Kräuter (%) A: > 30 % B: 15-30 % C: < 15 % (auch höher bei einartigen Krautfazies)		20	B	
<b>5</b>	<b>Beeinträchtigungen</b>			B	
5.2	Deckungsgrad Verbuschung bzw. gepflanzte Gehölze (%) A: < 5 % B: 5 - 10 % C: > 10 %		0	A	
5.2	Deckungsgrad Störzeiger (%) (z. B. Eutrophierungs-, Brache- u. Beweidungszeiger, Neophyten; Arten nennen, Deckung in % angeben) A: < 5 % B: 5 - 10 % C: > 10 %		2	A	
	direkte Schädigung der Vegetation (z. B. durch Tritt) (gutachterlich mit Begründung: Angabe zur Ursache der Schädigung und dem betroffenen Flächenanteil in %) A: nicht erkennbar bzw. max. punktuell ohne Schädigung des LRT-Vorkommens Begründung für Bewertung: 0%			A	
5.2	weitere Beeinträchtigungen A: B: C:			A	
5.2	Aktuelle Nutzung, bezogen auf einen günstigen Erhaltungszustand				

# Erhebungsbogen

**B**

<b>Projekt</b>	FFH-Monitoring	<b>Interne Nr.</b>	140525
		<b>DK5   DK5-GK</b>	<b>7652</b>
<b>Handlungsbedarf</b>	Nein	<b>DK5 - Name</b>	Duvenstedter Brook
<b>Bearbeitung</b>	BRA	<b>Biotop-Nr.   alt</b>	<b>1550</b>
<b>Räumliche Abbildung</b>	Fläche	<b>Kartierung</b>	05.06.2020
<b>Anzahl Abschnitte</b>	1	<b>Fläche / Länge [m<sup>2</sup>/m]</b>	17896,2848
		<b>Breite (lineare Abb.) [m]</b>	

FFH-Bewertungen (BFN)			Wert	AZ	Z
<b>1</b>	<b>Lebensraumtyp</b>				
<b>3</b>	<b>Arteninventar</b> , Gesamtbewertung, 1..n - Parameter mit Kriterien A/B/C				
<b>4</b>	<b>Habitatstruktur</b> , Gesamtbewertung, 1..n - Parameter mit Kriterien A/B/C				
<b>5</b>	<b>Beeinträchtigungen</b> , Gesamtbewertung, 1..n - Parameter mit Kriterien A/B/C				
Zustandsbewertung: AZ – Vorgabewert , Z – von AZ abweichend festgelegte Zustandsbewertung					
	A: optimal				
	B: suboptimal			B	
	C: schädlich				

Zeigerwerte der Pflanzenartenliste (Auswertung)			
<b>Standort</b>	<b>Belichtung</b>	halbsonnig	7
<b>Boden</b>	<b>Feuchte</b>	mäßig feucht und wechselfeucht	6,2
	<b>Stickstoff (N)</b>	mäßig bis stickstoffarm	4,5
	<b>Reaktion</b>	schwach sauer	5,5
<b>Vegetation</b>	<b>Mahdverträglichkeit</b>	gut schnittverträglich	7
<b>Zeigerwerte</b>	<b>Futterwert</b>	mäßige Futterqualität	3,9
	<b>Wechselfeuchteanzeiger</b>		5
	<b>Giftpflanzen</b>		3
	<b>Überschw.anzeiger</b>		2

Gruppe / Pflanzenart	MS	M	W	Vs	St	PA	Ph	Sz	VS	V	G	cf	§	Rote Liste			
														HH	ND	SH	D
<b>Tracheobionta (Gefäßpflanzen)</b>																	
Agrostis capillaris (Rotes Straußgras)	1	1		-	-						-						
Alliaria petiolata (Knoblauchsrauke)	1	r		-	-						-						
Alopecurus pratensis (Wiesen-Fuchsschwanz)	1	r		-	-						-						
Anthoxanthum odoratum (Gewöhnliches Ruchgras)	1	2a		-	-						-						
Cardamine pratensis (Wiesen-Schaumkraut)	1	1		-	-						-			V			
Cerastium holosteoides (Gewöhnliches Hornkraut)	1	+		-	-						-						
Deschampsia cespitosa (Rasen-Schmiele)	1	1		-	-						-						
Festuca pratensis (Wiesen-Schwingel)	1	r		-	-						-						
Festuca rubra (Rot-Schwingel)	1	2b		-	-						-						
Galeopsis tetrahit (Gewöhnlicher Hohlzahn)	1	r		-	-						-						
Galium palustre (Sumpf-Labkraut)	1	+		-	-						-						
Glechoma hederacea (Gundermann)	1	r		-	-						-						
Glyceria fluitans (Flutender Schwaden)	1	r		-	-						-						
Holcus lanatus (Wolliges Honiggras)	1	2a		-	-						-						
Juncus effusus (Flatter-Binse)	1	+		-	-						-						
Lathyrus pratensis (Wiesen-Platterbse)	1	r		-	-						-						
Plantago lanceolata (Spitz-Wegerich)	1	1		-	-						-						
Poa annua (Einjähriges Rispengras)	1	r		-	-						-						
Poa pratensis (Wiesen-Rispengras)	1	r		-	-						-						
Poa trivialis (Gewöhnliches Rispengras)	1	1		-	-						-						
Potentilla anserina (Gänse-Fingerkraut)	1	+		-	-						-						
Ranunculus acris (Scharfer Hahnenfuß)	1	2a		-	-						-						
Ranunculus flammula (Brennender Hahnenfuß)	1	r		-	-						-			V			
Ranunculus repens (Kriechender Hahnenfuß)	1	+		-	-						-						

<b>Projekt</b>	FFH-Monitoring	<b>Interne Nr.</b>	140525
		<b>DK5   DK5-GK</b>	<b>7652</b>
<b>Handlungsbedarf</b>	Nein	<b>DK5 - Name</b>	Duvenstedter Brook
<b>Bearbeitung</b>	BRA	<b>Biotop-Nr.   alt</b>	<b>1550</b>
<b>Räumliche Abbildung</b>	Fläche	<b>Kartierung</b>	05.06.2020
<b>Anzahl Abschnitte</b>	1	<b>Fläche / Länge [m<sup>2</sup>/m]</b>	17896,2848
		<b>Breite (lineare Abb.) [m]</b>	

## Pflanzenartenliste

Gruppe / Pflanzenart	MS	M	W	Vs	St	PA	Ph	Sz	VS	V	G	cf	§	Rote Liste				
														HH	ND	SH	D	
Rumex acetosa (Großer Sauerampfer)	1	+		-	-						-							
Rumex obtusifolius (Stumpfbblätteriger Ampfer)	1	r		-	-						-							
Senecio jacobaea (Jakobs-Greiskraut)	1	r		-	-						-							
Urtica dioica (Große Brennessel)	1	r		-	-						-							
Veronica chamaedrys (Gamander-Ehrenpreis)	1	r		-	-						-							
Vicia cracca (Vogel-Wicke)	1	r		-	-						-							
<b>Anzahl Rote Liste Arten</b>													<b>2</b>					
<b>Anzahl Arten</b>													<b>30</b>					

MS: Mengensystem; M: Mengenangabe, W: Bewertung der Art (FFH-Monitoring), Vs: Vegetationsschicht, St: Status, PA: Autor Phänologie; Ph: Phänologie, Sz: Soziabilität, VS: Vitalitätssystem; V: Vitalität, G: Geschlecht, cf: unsichere Bestimmung, §: Schutz nach BNatSchG, HH: Rote Liste Hamburg, Nds: Rote Liste Niedersachsen, SH: Rote Liste Schleswig-Holstein, D: Rote Liste Deutschland

## Teilflächenbeschreibung

<b>Teilflächentyp</b>		<b>Teilflächen-Nr.</b>	3
<b>Biotoptyp</b>	Seggen-, binsen- und/oder hochstaudenreiche Nasswiese magerer, basenarmer Standorte (2018)	<b>Biotoptyp</b>	GNA
- <b>Zusatz</b>		- <b>gesetzl. Grundl.</b>	§ 30 (2) 2.5
<b>FFH-LRT</b>		<b>FFH-LRT</b>	
<b>Beschreibung</b>	Deckung Blütenpflanzen: 60 % Langgestreckter Streifen innerhalb der feuchten Grünlandbereiche, mit ungefähr 5 m Breite und knapp 100 m Länge, der vor zwei Jahren gepflegt worden ist und mit Einträgen von Schnittmaterial von einer artenreichen Grünlandfläche versehen worden ist. Dieser Streifen führt durch die feuchten bis sehr feuchten Teilbereiche der Wiese und hat eine ähnliche Standortvielfalt wie die angrenzenden Feuchtbereiche. Die Bodenstörung ist noch deutlich erkennbar, der Boden ist großräumig leicht eingemuldet, im Zentrum etwa 0,5 m höher als in den Randbereichen. Kleinräumig ebenfalls strukturiert, eventuell durch das ehemalige Umpflügen, eventuell aber auch in Teilen durch die Einflüsse von Wildschweinen in jüngerer Zeit. Der Bewuchs unterscheidet sich von den benachbarten Wiesenflächen dadurch, dass er deutlich offener, niedriger und blütenreicher ausgeprägt ist. Es gibt v.a. große, dominierende Bestände von Kriechendem Hahnenfuß, in den tendenziell trockeneren Bereichen auch einen großen Blühaspekt von Wiesenschaumkraut. Daneben treten ähnliche Arten wie in den Nachbarflächen auf, v.a. hohe Anteile von Flutrasenarten, neben dem Kriechenden Hahnenfuß auch Knickfuchsschwanz und Flutender Schwaden. Die Gräser des mesophilen Grünlandes treten demgegenüber nur vereinzelt auf. Der Standort ist im Wesentlichen humos, anmoorig, mit stark vererdeten Niedermoortorfen im Untergrund, nur örtlich etwas sandig durchmischt.	<b>Entw.potential LRT</b>	
		<b>Hauptfläche</b>	
		<b>Flächenanteil</b>	5 %
		<b>FFH-Unters.Fläche</b>	Nein
		<b>Saatgutfläche</b>	Nein

# Erhebungsbogen

**B**

<b>Projekt</b>	FFH-Monitoring	<b>Interne Nr.</b>	140525
		<b>DK5   DK5-GK</b>	<b>7652</b>
<b>Handlungsbedarf</b>	Nein	<b>DK5 - Name</b>	Duvenstedter Brook
<b>Bearbeitung</b>	BRA	<b>Biotop-Nr.   alt</b>	<b>1550</b>
<b>Räumliche Abbildung</b>	Fläche	<b>Kartierung</b>	05.06.2020
<b>Anzahl Abschnitte</b>	1	<b>Fläche / Länge [m<sup>2</sup>/m]</b>	17896,2848
		<b>Breite (lineare Abb.) [m]</b>	

## Weitere Angaben

Merkmal	Wert
<b>Boden</b>	
Feuchte	7 - feucht
Reaktion	6 - schwach sauer
Stickstoffgehalt	6 - mäßig stickstoffarm bis stickstoffreich
<b>Standort, Relief</b>	
Belichtung	7 - halbsonnig
<b>Veg. - Deckg./Ant.</b>	
Gesamt	85 %
1. Krautschicht	10 %
2. Krautschicht	80 %
<b>Veg. - Höhe</b>	
1. Krautschicht	0.40 m
2. Krautschicht	0.15 m
<b>Veg. - Zeigerwerte</b>	
Mahdverträglichkeit	6 - mäßig bis gut schnittverträglich (erster Schnitt nicht vor Mitte Juni)
Futterwert	2 - sehr geringwertiges Futter
Anz. Giftpflanzen	4
Anz. Wechselfeuchtezeiger	6
Anz. Überschwemmungsz.	4
Anz. Magerkeitszeiger (N < 4)	3
Anteil Magerkeitszeiger (N < 4)	4 %

## Zeigerwerte der Pflanzenartenliste (Auswertung)

<b>Standort</b>	<b>Belichtung</b>	halbsonnig	6,6
<b>Boden</b>	<b>Feuchte</b>	feucht	7,2
	<b>Stickstoff (N)</b>	mäßig stickstoffarm bis stickstoffreich	6,1
<b>Vegetation</b>	<b>Reaktion</b>	schwach sauer	5,6
	<b>Mahdverträglichkeit</b>	mäßig bis gut schnittverträglich (erster Schnitt nicht vor Mitte Juni)	6,1
	<b>Futterwert</b>	sehr geringwertiges Futter	2,4
	<b>Wechselfeuchteanzeiger</b>		6
	<b>Giftpflanzen</b>		4
<b>Zeigerwerte</b>	<b>Überschw.anzeiger</b>		4

## Pflanzenartenliste

Gruppe / Pflanzenart	MS	M	W	Vs	St	PA	Ph	Sz	VS	V	G	cf	§	Rote Liste			
														HH	ND	SH	D
<b>Tracheobionta (Gefäßpflanzen)</b>																	
Alopecurus geniculatus (Knick-Fuchsschwanz)	1	1		-	-						-						
Caltha palustris (Sumpf-Dotterblume)	1	r		-	-						-		3	3	V	V	
Cardamine pratensis (Wiesen-Schaumkraut)	1	1		-	-						-				V		
Carex acutiformis (Sumpf-Segge)	1	r		-	-						-						
Cirsium arvense (Acker-Kratzdistel)	1	r		-	-						-						
Equisetum palustre (Sumpf-Schachtelhalm)	1	+		-	-						-						
Festuca pratensis (Wiesen-Schwingel)	1	+		-	-						-						
Filipendula ulmaria (Mädesüß)	1	r		-	-						-						
Galium palustre (Sumpf-Labkraut)	1	1		-	-						-						

# Erhebungsbogen

**B**

<b>Projekt</b>	FFH-Monitoring	<b>Interne Nr.</b>	140525
		<b>DK5   DK5-GK</b>	<b>7652</b>
<b>Handlungsbedarf</b>	Nein	<b>DK5 - Name</b>	Duvenstedter Brook
<b>Bearbeitung</b>	BRA	<b>Biotop-Nr.   alt</b>	<b>1550</b>
<b>Räumliche Abbildung</b>	Fläche	<b>Kartierung</b>	05.06.2020
<b>Anzahl Abschnitte</b>	1	<b>Fläche / Länge [m<sup>2</sup>/m]</b>	17896,2848
		<b>Breite (lineare Abb.) [m]</b>	

## Pflanzenartenliste

Gruppe / Pflanzenart	MS	M	W	Vs	St	PA	Ph	Sz	VS	V	G	cf	§	Rote Liste				
														HH	ND	SH	D	
Glyceria fluitans (Flutender Schwaden)	1	+		-	-						-							
Holcus lanatus (Wolliges Honiggras)	1	1		-	-						-							
Juncus articulatus (Glieder-Binse)	1	+		-	-						-							
Juncus effusus (Flatter-Binse)	1	+		-	-						-							
Lotus pedunculatus (Sumpf-Hornklee)	1	r		-	-						-							V
Lychnis flos-cuculi (Kuckucks-Lichtnelke)	1	2a		-	-						-							3
Myosotis scorpioides agg. (Artengruppe Sumpf-vergissmeinnicht)	1	r		-	-						-							V
Poa trivialis (Gewöhnliches Rispengras)	1	1		-	-						-							
Ranunculus flammula (Brennender Hahnenfuß)	1	r		-	-						-							V
Ranunculus repens (Kriechender Hahnenfuß)	1	2b		-	-						-							
Rumex crispus (Krauser Ampfer)	1	r		-	-						-							
Scirpus sylvaticus (Wald-Simse)	1	r		-	-						-							V
Trifolium repens (Weiß-Klee)	1	+		-	-						-							
<b>Anzahl Rote Liste Arten</b>														<b>1</b>	<b>1</b>	<b>7</b>	<b>1</b>	
<b>Anzahl Arten</b>														<b>22</b>				

MS: Mengensystem; M: Mengenangabe, W: Bewertung der Art (FFH-Monitoring), Vs: Vegetationsschicht, St: Status, PA: Autor Phänologie; Ph: Phänologie, Sz: Soziabilität, VS: Vitalitätssystem; V: Vitalität, G: Geschlecht, cf: unsichere Bestimmung, §: Schutz nach BNatSchG, HH: Rote Liste Hamburg, Nds: Rote Liste Niedersachsen, SH: Rote Liste Schleswig-Holstein, D: Rote Liste Deutschland