

Erhebungsbogen

B

Projekt	FFH-Monitoring	Interne Nr.	140523
		DK5 DK5-GK	7652
Handlungsbedarf	Nein	DK5 - Name	Duvenstedter Brook
Bearbeitung	BRA	Biotop-Nr. alt	1548
Räumliche Abbildung	Fläche	Kartierung	05.06.2020
Anzahl Abschnitte	1	Fläche / Länge [m²/m]	25907,0913
		Breite (lineare Abb.) [m]	

Gesetzlicher Schutz	§ 30 (2) 2.5 Binsen- und seggenreiche Nasswiesen	Schutz nur teilweise	Nein
----------------------------	---	-----------------------------	-------------

Gesamtbewertung	9	Herausragend, von nationaler Bedeutung
– Alter	8	Biotop hohen Alters, 200 bis 500 Jahre
– Belastungsgrad	8	geringe örtliche oder punktuelle Belastung
– Ökolog. Funktion	9	Herausragender Bestandteil eines wertvollen Biotopkomplexes oder für den regionalen Biotopverbund.
– Seltenheit	9	Sehr seltener Biotoptyp, weitgehend seltene oder bedrohte Pflanzengesellschaften, gesättigtes Artenspektrum, RL-Arten

Bestandsbeschreibung

Großflächig extensiv als Wiese genutzte Fläche in einer leicht eingemuldeten Niederung, umgeben von verschiedenen Waldtypen. Innerhalb der Fläche mit Niveauunterschieden von ca. 1 bis 1,50 m. Zentral entwässert über ein Grüppensystem. Mit leichtem Gefälle zur Mitte hin. Der Untergrund ist häufig anmoorig bis moorig, in den oberen, randlichen Bereichen auch sandig-mager. Die Vegetation ist überaus artenreich und dicht aufgewachsen, mit teilweise etwas wüchsigen Randbereichen entlang der Gräben und im Waldsaum etwas wüchsiger mit Wuchshöhen von 70 bis 80 cm. Zentral offener, magerer, niedriger gelegen. Die von Gräsern und Seggen bestimmte Vegetation wird dominiert von viel Ruchgras, Rotschwingel, etwas Wiesenfuchsschwanz, großen Beständen von Hirsen-Segge, etwas Honiggras. Eingestreut mit regelmäßigen Beständen von Mädesüß und Gilbweiderich, die zu feuchten Hochstaudenfluren überleiten. Aktuell aber auch mit größerem Blühaspekt von Scharfem Hahnenfuß. Über die Fläche verteilt mit Vorkommen verschiedener Orchideenarten, zahlreichen Seggen und zahlreichen weiteren Arten (vgl. Artenliste). Der Bestand ist relativ dicht aufgewachsen, es gibt dennoch offene Bodenstellen, die im Wesentlichen von Maulwürfen, eventuell auch Wildschweinen herrühren. Aktuell sind im Gelände Käfige aufgestellt worden, die experimentell die Beeinträchtigung der Vegetation durch Beweidung durch die Wildtiere einschränken sollen. In Teilen ist die Vegetation ausgesprochen von Feuchte geprägt mit hohen Anteilen von Sumpfdotterblume, Mädesüß und Gilbweiderich. In den Randbereichen geht sie z.T. aber auch in trocken-magere Borstgrasrasen über mit höheren Anteilen von Borstgras, Zittergras, Blutwurz und Teufelsabbiß. Pfeifengras kommt in der Fläche nur vereinzelt vor.

Vorkommen an Biotoptypen

1	TF	Typ	HF	F.Anteil
2	BTYP	Biotoptyp		- gesetzl. Grundl.
3	Zusatz	Zusatz zum Biotoptypen		
4	LRT	Lebensraumtyp		
1	1		Ja	100 %
2	GNP	Pfeifengraswiesen (2018)		§ 30 (2) 2.5
4	6410	Pfeifengraswiesen auf kalkreichem Boden, torfigen und tonig-schluffigen Böden (Molinion caeruleae)		

Räumliche Lage

Lagebeschreibung	Kirchenblick, Im Zentrum des Duvenstedter Brook, südlich der Försterei, am Triftweg		
Nachbarnutzung/en	Moorwälder, im Nordosten aber auch Mesophile Wälder, im Norden ein Weg mit Hecken		
Rechtswert (X)	577646	Hochwert (Y)	5953414
Bezirk	Wandsbek	Naturraum	Obere Alsterniederung (702.01)
Stadtteil (OT-Nr.)	Wohldorf-Ohlstedt (523)	Gemarkung	Duvenstedter Brook (536)
Digitaler Grünplan	<input type="checkbox"/> Hafengesamtgebiet	<input type="checkbox"/> Ramsargebiet	<input type="checkbox"/> EG-Vogelschutzgeb. <input checked="" type="checkbox"/>
Ausgleichsflächen	<input type="checkbox"/> Biosphärenreservat	<input type="checkbox"/> Nationalpark	<input type="checkbox"/>
NSG / ND / LSG	NSG Duvenstedter Brook [HH-501 / Anteil: 100%]		
FFH-GEBIET	Duvenstedter Brook [DE 2226-303 / Anteil: 100%]		

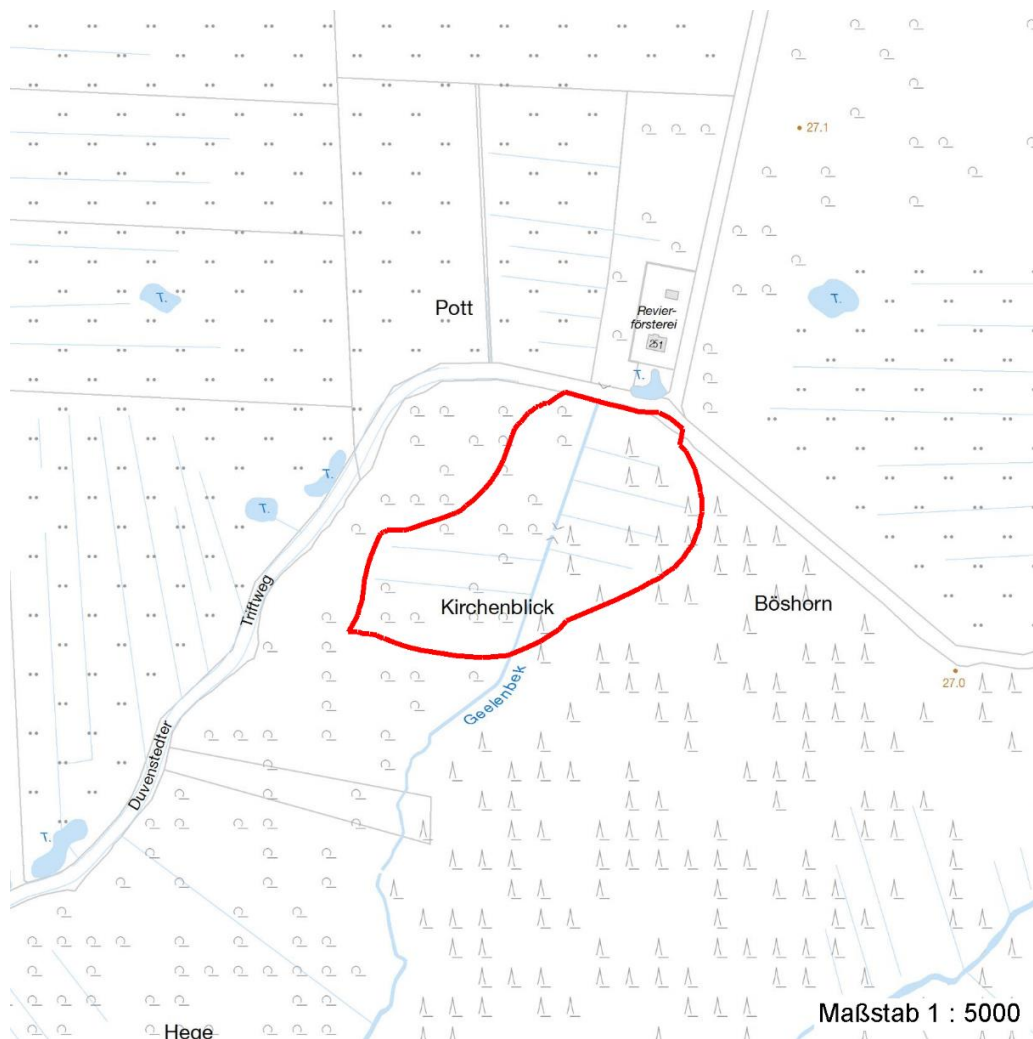
Erhebungsbogen

B

Projekt	FFH-Monitoring	Interne Nr.	140523
		DK5 DK5-GK	7652
Handlungsbedarf	Nein	DK5 - Name	Duvenstedter Brook
Bearbeitung	BRA	Biotop-Nr. alt	1548
Räumliche Abbildung	Fläche	Kartierung	05.06.2020
Anzahl Abschnitte	1	Fläche / Länge [m²/m]	25907,0913
		Breite (lineare Abb.) [m]	

Räumliche Lage

Wasserschutzgebiet Karte



Weitere Erhebungsbögen

Interne Nr.	Interne Nr. Zuordnung	DK5	Biotop-Nr.	Kartierung	Zuordnung	DK5 (GK)	Biotop-Nr. (alt)
140523	61937	7652	24	19.07.2007	>	7654	20
140523	61938	7652	24	29.09.2010	>	7654	20
140523	79931	7652	24	03.06.2013	>	7654	20
140523	96103	7652	389	23.06.2015	=		
140523	71239	7652	1345	30.06.2004	/	7654	1043

Zuordnung: N = nachfolgende Kartierung, K = weitere Kartierungen (zeitlich vorher oder nachher)

Foto

Interne Nr.	Index	Dateiname	Aufnahmerichtung
77808	0	7652_1548_050620_1.JPG	
77809	0	7652_1548_050620_3.JPG	
77810	0	7652_1548_050620_2.JPG	

29.09.2022

Projekt	FFH-Monitoring	Interne Nr.	140523
		DK5 DK5-GK	7652
Handlungsbedarf	Nein	DK5 - Name	Duvenstedter Brook
Bearbeitung	BRA	Biotop-Nr. alt	1548
Räumliche Abbildung	Fläche	Kartierung	05.06.2020
Anzahl Abschnitte	1	Fläche / Länge [m²/m]	25907,0913
		Breite (lineare Abb.) [m]	

Weitere Angaben

Merkmal	Wert
Auswertung	
Gefährdung / Einflüsse	Negative Einflüsse sind aktuell nicht erkennbar.
Wertgesichtspunkte	Eine der artenreichsten Flächen in Hamburg, Vorkommen seltener Arten in sehr großer Zahl.
zoologisch bedeutsame Strukturen	Blütenreiche Fluren
Bedeutung für Tiergruppe	Insekten, allgemein
Maßnahmen	Nutzung wie bisher fortsetzen, zweischürige Wiesennutzung betreiben, in einzelnen Jahren ist eventuell auch ein einzelner Schnitt zum Erhalt der Flächen ausreichend. Der 1. Schnitt kann ab Juli erfolgen, die Vegetationsentwicklung ist verhältnismäßig zögerlich. Die Samenreife der verschiedenen Orchideen im Gelände kann abgewartet werden. Entwässerung nach Möglichkeit immer nur sehr behutsam betreiben, Mahdtermin an die Befahrbarkeit der Fläche anpassen, trockene Witterung für die Mahd nutzen und die Entwässerung vermindern. die Fläche sollte Spenderflächen für die Artanreicherung auf weiteren Flächen im Gebiet sein

Foto

Fotodatei 7652_1548_050620_1.JPG

Bildbeschreibung
Aufnahmerichtung



Fotodatei 7652_1548_050620_2.JPG

Bildbeschreibung
Aufnahmerichtung



Erhebungsbogen

B

Projekt	FFH-Monitoring	Interne Nr.	140523
		DK5 DK5-GK	7652
Handlungsbedarf	Nein	DK5 - Name	Duvenstedter Brook
Bearbeitung	BRA	Biotop-Nr. alt	1548
Räumliche Abbildung	Fläche	Kartierung	05.06.2020
Anzahl Abschnitte	1	Fläche / Länge [m²/m]	25907,0913
		Breite (lineare Abb.) [m]	

Foto

Fotodatei 7652_1548_050620_3.JPG

Bildbeschreibung
Aufnahmerichtung

Fotodatei

Bildbeschreibung
Aufnahmerichtung



Teilflächenbeschreibung

Teilflächentyp		Teilflächen-Nr.	1
Biototyp	Pfeifengraswiesen (2018)	Biototyp	GNP
- Zusatz		- gesetzl. Grundl.	§ 30 (2) 2.5
FFH-LRT	Pfeifengraswiesen auf kalkreichem Boden, torfigen und tonig-schluffigen Böden (Molinion caeruleae)	FFH-LRT	6410
Beschreibung	Nutzungs- und Pflegedefizite: keine	Entw.potential LRT	
		Hauptfläche	Ja
		Flächenanteil	100 %
		FFH-Unters.Fläche	Nein
		Saatgutfläche	Nein

Projekt	FFH-Monitoring	Interne Nr.	140523
		DK5 DK5-GK	7652
Handlungsbedarf	Nein	DK5 - Name	Duvenstedter Brook
Bearbeitung	BRA	Biotop-Nr. alt	1548
Räumliche Abbildung	Fläche	Kartierung	05.06.2020
Anzahl Abschnitte	1	Fläche / Länge [m²/m]	25907,0913
		Breite (lineare Abb.) [m]	

Weitere Angaben

Merkmal	Wert
Auswertung	
Maßnahmen	Nutzung wie bisher fortsetzen, zweischürige Wiesennutzung betreiben, in einzelnen Jahren ist eventuell auch ein einzelner Schnitt zum Erhalt der Flächen ausreichend. Der 1. Schnitt kann ab Juli erfolgen, die Vegetationsentwicklung ist verhältnismäßig zögerlich. Die Samenreife der verschiedenen Orchideen im Gelände kann abgewartet werden. Entwässerung nach Möglichkeit immer nur sehr behutsam betreiben, Mahdtermin an die Befahrbarkeit der Fläche anpassen, trockene Witterung für die Mahd nutzen und die Entwässerung vermindern. die Fläche sollte Spenderflächen für die Artanreicherung auf weiteren Flächen im Gebiet sein
Boden	
Feuchte	7 - feucht
Reaktion	6 - schwach sauer
Stickstoffgehalt	4 - mäßig bis stickstoffarm
Standort, Relief	
Belichtung	7 - halbsonnig
Veg. - Zeigerwerte	
Mahdverträglichkeit	5 - mäßig schnittverträglich (erster Schnitt nicht vor 1. Juli)
Futterwert	2 - sehr geringwertiges Futter
Anz. Giftpflanzen	12
Anz. Wechselfeuchtezeiger	33
Anz. Überschwemmungsz.	15
Anz. Magerkeitszeiger (N < 4)	43
Anteil Magerkeitszeiger (N < 4)	28 %
Veg. - Soziologie	
BfN Schlüssel	27 - Phragmitetea (Röhrichte und Großseggenrieder) 29 - Scheuchzerio-Caricetea fuscae (Kleinseggen-Zwischenmoore und -Sumpfrasen) 30.0.01 - Molinietalia caeruleae (Feuchtwiesen) 38 - Nardo-Callunetea (Borstgras- und Zwergstrauchheiden)

FFH-Bewertungen (BFN)

		Wert	AZ	Z
1	Lebensraumtyp			
3	Arteninventar , Gesamtbewertung, 1..n - Parameter mit Kriterien A/B/C			
4	Habitatstruktur , Gesamtbewertung, 1..n - Parameter mit Kriterien A/B/C			
5	Beeinträchtigungen , Gesamtbewertung, 1..n - Parameter mit Kriterien A/B/C			
	Zustandsbewertung: AZ – Vorgabewert , Z – von AZ abweichend festgelegte Zustandsbewertung			
1	6410 (BFN) Pfeifengraswiesen auf kalkreichem Boden, torfigen und tonig-schluffigen Böden (Molinion caeruleae)		A	
3	Arteninventar		A	
3.2	Arteninventar Zahl LRT-typischer Arten			
	A: > 10 Arten	19	A	
	B: 6-10 Arten			
	C: < 6 Arten			
4	Habitatstrukturen		A	

Projekt	FFH-Monitoring	Interne Nr.	140523
		DK5 DK5-GK	7652
Handlungsbedarf	Nein	DK5 - Name	Duvenstedter Brook
Bearbeitung	BRA	Biotop-Nr. alt	1548
Räumliche Abbildung	Fläche	Kartierung	05.06.2020
Anzahl Abschnitte	1	Fläche / Länge [m²/m]	25907,0913
		Breite (lineare Abb.) [m]	

FFH-Bewertungen (BFN)

1	Lebensraumtyp			
3	Arteninventar, Gesamtbewertung, 1..n - Parameter mit Kriterien A/B/C			
4	Habitatstruktur, Gesamtbewertung, 1..n - Parameter mit Kriterien A/B/C			
5	Beeinträchtigungen, Gesamtbewertung, 1..n - Parameter mit Kriterien A/B/C			
Zustandsbewertung: AZ – Vorgabewert , Z – von AZ abweichend festgelegte Zustandsbewertung		Wert	AZ	Z
4.2	Vegetationsstruktur, Strukturvielfalt, vielfältige Schichtung, Mosaik aus niedrig-, mittel und hochwüchsigen Gräsern und Kräutern (Bewertung als Expertenvotum) A: hohe Strukturvielfalt: vorherrschend vielfältig geschichtete bzw. mosaikartig strukturiert Begründung für Bewertung: vielschichtig B: mittlere Strukturvielfalt: teilweise gut geschichtete bzw. mosaikartig strukturiert C: geringe Strukturvielfalt: geringe Schichtung, meist Dominanz hochwüchsiger Arten		A	
4.2	Gesamtdeckungsgrad der Kräuter (%) A: > 30 % B: 15-30 % C: < 15 % (auch höher bei einartigen Krautfazies)	50	A	
5	Beeinträchtigungen		B	
5.2	anthropogene Entwässerung (gutachterlich mit Begründung) A: keine (intakter Wasserhaushalt) bis gering B: Wasserhaushalt durch Entwässerung bzw. Grundwasserabsenkung mäßig beeinträchtigt Begründung für Bewertung: leicht entwässert C: Wasserhaushalt durch Entwässerung bzw. Grundwasserabsenkung stark beeinträchtigt (z. B. frisch vertiefte Gräben)		B	
5.2	Deckungsgrad Störzeiger (%) (z. B. Eutrophierungs-/Brachezeiger, Neophyten; Arten nennen, Deckung in % angeben) A: < 5 % B: 5 - 10 % C: > 10 %	0	A	
5.2	Deckungsgrad Verbuschung (%) A: < 10 % B: 10 - 30 % C: > 30 - 70 % Aufforstung bzw. angepflanzte Gehölze (betroffener Flächenanteil in %) Bezugsraum: Erstabgrenzung des Vorkommens A: 0 B: <= 5 % (Einzelgehölze) C: > 5 %	0	A	
	direkte Schädigung der Vegetation (z. B. durch Tritt) (gutachterlich mit Begründung: Angabe zur Ursache der Schädigung und dem betroffenen Flächenanteil in %) A: nicht erkennbar bzw. max. punktuell ohne Schädigung des LRT-Vorkommens Begründung für Bewertung: nicht erkennbar B: Beeinträchtigungen deutlich erkennbar C: erhebliche Beeinträchtigungen erkennbar, Bestand dadurch degeneriert		A	
5.2	Streuschichtdeckung (%) A: < 30 % B: 30 - 70 % C: > 70 %	35	B	
5.2	weitere Beeinträchtigungen A: Begründung für Bewertung: keine		A	

Erhebungsbogen

B

Projekt	FFH-Monitoring	Interne Nr.	140523
		DK5 DK5-GK	7652
Handlungsbedarf	Nein	DK5 - Name	Duvenstedter Brook
Bearbeitung	BRA	Biotop-Nr. alt	1548
Räumliche Abbildung	Fläche	Kartierung	05.06.2020
Anzahl Abschnitte	1	Fläche / Länge [m²/m]	25907,0913
		Breite (lineare Abb.) [m]	

FFH-Bewertungen (BFN)

1 Lebensraumtyp			
3 Arteninventar , Gesamtbewertung, 1..n - Parameter mit Kriterien A/B/C			
4 Habitatstruktur , Gesamtbewertung, 1..n - Parameter mit Kriterien A/B/C			
5 Beeinträchtigungen , Gesamtbewertung, 1..n - Parameter mit Kriterien A/B/C			
Zustandsbewertung: AZ – Vorgabewert , Z – von AZ abweichend festgelegte Zustandsbewertung	Wert	AZ	Z
B:			
C:			

Zeigerwerte der Pflanzenartenliste (Auswertung)

Standort	Belichtung	halbsonnig	6,9
Boden	Feuchte	feucht	7,2
	Stickstoff (N)	mäßig bis stickstoffarm	4,4
	Reaktion	schwach sauer	5,6
Vegetation	Mahdverträglichkeit	mäßig schnittverträglich (erster Schnitt nicht vor 1. Juli)	5,2
Zeigerwerte	Futterwert	sehr geringwertiges Futter	2,3
	Wechselfeuchteanzeiger		33
	Giftpflanzen		12
	Überschw.anzeiger		15

Pflanzenartenliste

Gruppe / Pflanzenart	MS	M	W	Vs	St	PA	Ph	Sz	VS	V	G	cf	§	Rote Liste			
														HH	ND	SH	D
Tracheobionta (Gefäßpflanzen)																	
Acer pseudoplatanus (Berg-Ahorn)	7	w		K1	-						-						
Agrostis canina (Hunds-Straußgras)	7	z		-	-						-		3		3		
Agrostis capillaris (Rotes Straußgras)	7	w		-	-						-						
Agrostis gigantea (Riesen-Straußgras)	7	w		-	-						-						
Agrostis stolonifera (Ausläufer-Straußgras)	7	z		-	-						-						
Ajuga reptans (Kriechender Günsel)	7	h		-	-						-						
Alopecurus pratensis (Wiesen-Fuchsschwanz)	7	w		-	-						-						
Anemone nemorosa (Busch-Windröschen)	7	w		-	-						-			V			
Angelica sylvestris (Wald-Engelwurz)	7	w		-	-						-						
Anthoxanthum odoratum (Gewöhnliches Ruchgras)	7	h		-	-						-						
Betula pubescens (Moor-Birke)	7	w		K1	-						-						
Briza media (Gewöhnliches Zittergras)	7	w	W	-	-						-		1		2		
Bromus racemosus (Traubige Treppe)	7	w		-	-						-		1	2	2 3		
Calamagrostis canescens (Sumpf-Reitgras)	7	w		-	-						-						
Caltha palustris (Sumpf-Dotterblume)	7	h		-	-						-		3	3	V V		
Cardamine pratensis (Wiesen-Schaumkraut)	7	z		-	-						-				V		
Carex acuta (Schlank-Segge)	7	w		-	-						-				V		
Carex acutiformis (Sumpf-Segge)	7	z		-	-						-						
Carex demissa (Grünliche Gelb-Segge)	7	w		-	-						-		D		3 V		
Carex flava (Echte Gelb-Segge)	7	z		-	-						-			3	1 V		
Carex hirta (Behaarte Segge)	7	w		-	-						-						
Carex leporina (Hasenfuß-Segge)	7	w		-	-						-						
Carex nigra (Wiesen-Segge)	7	z	W	-	-						-		V		V		
Carex pallescens (Bleiche Segge)	7	z	W	-	-						-		2		3		
Carex panicea (Hirsens-Segge)	7	h	W	-	-						-		2	3	3 V		
Carex vesicaria (Blasen-Segge)	7	w		-	-						-		2		V		

Projekt	FFH-Monitoring	Interne Nr.	140523
		DK5 DK5-GK	7652
Handlungsbedarf	Nein	DK5 - Name	Duvenstedter Brook
Bearbeitung	BRA	Biotop-Nr. alt	1548
Räumliche Abbildung	Fläche	Kartierung	05.06.2020
Anzahl Abschnitte	1	Fläche / Länge [m²/m]	25907,0913
		Breite (lineare Abb.) [m]	

Pflanzenartenliste

Gruppe / Pflanzenart	MS	M	W	Vs	St	PA	Ph	Sz	VS	V	G	cf	Rote Liste						
													§	HH	ND	SH	D		
Cerastium holosteoides (Gewöhnliches Hornkraut)	7	w		-	-						-								
Cirsium oleraceum (Kohl-Kratzdistel)	7	w		-	-						-								
Cirsium palustre (Sumpf-Kratzdistel)	7	w	T	-	-						-								
Comarum palustre (Sumpf-Blutauge)	7	w		-	-						-					V		3	
Crepis paludosa (Sumpf-Pippau)	7	w	W	-	-						-					3			
Dactylis glomerata (Wiesen-Knäuelgras)	7	z		-	-						-								
Dactylorhiza fuchsii (Fuchs-Knabenkraut)	7	w		-	-						-					1	3	3	V
Dactylorhiza maculata maculata (Geflecktes Knabenkraut)	7	w		-	-						-						3	2	3
Dactylorhiza majalis (Breitblättriges Knabenkraut)	7	w		-	-						-			b	2	2	2	3	
Danthonia decumbens (Dreizahn)	7	w	W	-	-						-				2		3	V	
Deschampsia cespitosa (Rasen-Schmiele)	7	w		-	-						-								
Dryopteris carthusiana (Dorniger Wurmfarne)	7	w		-	-						-								
Equisetum arvense (Acker-Schachtelhalm)	7	w		-	-						-								
Equisetum fluviatile (Teich-Schachtelhalm)	7	w		-	-						-								
Equisetum palustre (Sumpf-Schachtelhalm)	7	w		-	-						-								
Festuca ovina (Schaf-Schwingel)	7	w		-	-						-				V		V	V	
Festuca pratensis (Wiesen-Schwingel)	7	w		-	-						-								
Festuca rubra (Rot-Schwingel)	7	h		-	-						-								
Ficaria verna (Scharbockskraut)	7	w		-	-						-								
Filipendula ulmaria (Mädesüß)	7	h		-	-						-								
Galeopsis tetrahit (Gewöhnlicher Holzzahn)	7	w		-	-						-								
Galium album (Weißes Labkraut)	7	w		-	-						-								
Galium palustre (Sumpf-Labkraut)	7	w		-	-						-								
Galium saxatile (Harzer Labkraut)	7	w		-	-						-				3				
Galium uliginosum (Moor-Labkraut)	7	w	W	-	-						-				2		3		
Galium verum (Echtes Labkraut)	7	w		-	-						-				3				
Geum rivale (Bach-Nelkenwurz)	7	z		-	-						-				2	3			
Geum urbanum (Echte Nelkenwurz)	7	w		-	-						-								
Glyceria fluitans (Flutender Schwaden)	7	w		-	-						-								
Holcus lanatus (Wolliges Honiggras)	7	h		-	-						-								
Hydrocotyle vulgaris (Wassernabel)	7	w		-	-						-				2		V		
Hypericum maculatum (Geflecktes Johanniskraut)	7	w	W	-	-						-				3				
Hypericum tetrapterum (Geflügeltes Johanniskraut)	7	w		-	-						-				3		3		
Iris pseudacorus (Gelbe Schwertlilie)	7	X		-	-						-			b					
Juncus acutiflorus (Spitzblütige Binse)	7	w	W	-	-						-				3		3		
Juncus articulatus (Glieder-Binse)	7	w		-	-						-								
Juncus conglomeratus (Knäuel-Binse)	7	w	W	-	-						-				V				
Juncus effusus (Flutter-Binse)	7	z		-	-						-								
Lathyrus pratensis (Wiesen-Platterbse)	7	z		-	-						-								
Lotus pedunculatus (Sumpf-Hornklee)	7	z	T	-	-						-							V	
Luzula campestris (Gewöhnliche Hainsimse)	7	w	T	-	-						-							V	
Luzula multiflora (Vielblütige Hainsimse)	7	w	T	-	-						-							V	
Lychnis flos-cuculi (Kuckucks-Lichtnelke)	7	z		-	-						-							3	
Lycopus europaeus (Gewöhnlicher Wolfstrapp)	7	w		-	-						-								
Lysimachia nummularia (Pfennigkraut)	7	w		-	-						-								

Projekt	FFH-Monitoring	Interne Nr.	140523
		DK5 DK5-GK	7652
Handlungsbedarf	Nein	DK5 - Name	Duvenstedter Brook
Bearbeitung	BRA	Biotop-Nr. alt	1548
Räumliche Abbildung	Fläche	Kartierung	05.06.2020
Anzahl Abschnitte	1	Fläche / Länge [m²/m]	25907,0913
		Breite (lineare Abb.) [m]	

Pflanzenartenliste

Gruppe / Pflanzenart	MS	M	W	Vs	St	PA	Ph	Sz	VS	V	G	cf	Rote Liste							
													§	HH	ND	SH	D			
Lysimachia vulgaris (Gewöhnlicher Gilbweiderich)	7	h		-	-						-									
Lythrum salicaria (Blut-Weiderich)	7	z		-	-						-									
Mentha aquatica (Wasser-Minze)	7	w		-	-						-									
Mentha arvensis (Acker-Minze)	7	w		-	-						-									
Molinia caerulea (Blaues Pfeifengras)	7	w	T	-	-						-									
Myosotis scorpioides agg. (Artengruppe Sumpf-vergissmeinnicht)	7	w		-	-						-							V		
Nardus stricta (Borstgras)	7	w	W	-	-						-						2	3	V	
Persicaria amphibia (Wasser-Knöterich)	7	w		-	-						-									
Peucedanum palustre (Sumpf-Haarstrang)	7	w		-	-						-						3		V	
Phalaris arundinacea (Rohr-Glanzgras)	7	z		-	-						-									
Phragmites australis (Schilf)	7	w		-	-						-									
Plantago lanceolata (Spitz-Wegerich)	7	w		-	-						-									
Platanthera chlorantha (Grünliche Waldhyazinthe)	7	w		-	-						-			b	1	3	3	3		
Poa palustris (Sumpf-Rispengras)	7	w		-	-						-									
Poa trivialis (Gewöhnliches Rispengras)	7	z		-	-						-									
Potentilla erecta (Blutwurz)	7	w	W	-	-						-						3		V	
Primula elatior (Hohe Schlüsselblume)	7	w		-	-						-			b	2					
Prunella vulgaris (Kleine Braunelle)	7	w		-	-						-									
Pteridium aquilinum (Adlerfarn)	7	w		-	-						-									
Ranunculus acris (Scharfer Hahnenfuß)	7	w		-	-						-									
Ranunculus flammula (Brennender Hahnenfuß)	7	w		-	-						-								V	
Ranunculus repens (Kriechender Hahnenfuß)	7	z		-	-						-									
Rhinanthus minor (Kleiner Klappertopf)	7	w		-	-						-						1	2		
Rhinanthus serotinus (Großer Klappertopf)	7	h		-	-						-						1	3	3	
Rumex acetosa (Großer Sauerampfer)	7	w		-	-						-									
Rumex conglomeratus (Knäuel-Ampfer)	7	w		-	-						-									
Salix aurita (Ohr-Weide)	7	w		-	-						-									
Salix cinerea (Grau-Weide)	7	w		-	-						-									
Scirpus sylvaticus (Wald-Simse)	7	w		-	-						-								V	
Scutellaria galericulata (Sumpf-Helmkraut)	7	w		-	-						-									
Senecio aquaticus (Wasser-Greiskraut)	7	w		-	-						-						2	3	2	V
Stellaria alsine (Bach-Sternmiere)	7	w		-	-						-						3			
Stellaria graminea (Gras-Sternmiere)	7	w		-	-						-									
Stellaria holostea (Große Sternmiere)	7	w		-	-						-									
Stellaria palustris (Sumpf-Sternmiere)	7	w		-	-						-						V	3	3	
Succisa pratensis (Teufelsabbiß)	7	z	W	-	-						-						1	3	2	V
Taraxacum spec. (Löwenzahn)	7	w		-	-						-									
Trifolium pratense (Rot-Klee)	7	w		-	-						-									
Trifolium repens (Weiß-Klee)	7	w		-	-						-									
Urtica dioica (Große Brennessel)	7	w		-	-						-									
Valeriana dioica (Kleiner Baldrian)	7	z	W	-	-						-						1		2	
Valeriana excelsa excelsa (Kriechender Baldrian)	7	z		-	-						-						D			
Veronica arvensis (Feld-Ehrenpreis)	7	w		-	-						-									
Veronica beccabunga (Bachbungen-Ehrenpreis)	7	w		-	-						-									
Veronica chamaedrys (Gamander-Ehrenpreis)	7	w		-	-						-									
Vicia cracca (Vogel-Wicke)	7	w		-	-						-									

Erhebungsbogen

B

Projekt	FFH-Monitoring	Interne Nr.	140523
		DK5 DK5-GK	7652
Handlungsbedarf	Nein	DK5 - Name	Duvenstedter Brook
Bearbeitung	BRA	Biotop-Nr. alt	1548
Räumliche Abbildung	Fläche	Kartierung	05.06.2020
Anzahl Abschnitte	1	Fläche / Länge [m²/m]	25907,0913
		Breite (lineare Abb.) [m]	

Pflanzenartenliste

Gruppe / Pflanzenart	MS	M	W	Vs	St	PA	Ph	Sz	VS	V	G	cf	§	Rote Liste				
														HH	ND	SH	D	
Viola palustris (Sumpf-Veilchen)	7	w		-	-						-			2		3		
Anzahl Rote Liste Arten														39	11	40	16	
Anzahl Arten														118				

MS: Mengensystem; M: Mengenangabe, W: Bewertung der Art (FFH-Monitoring), Vs: Vegetationsschicht, St: Status, PA: Autor Phänologie; Ph: Phänologie, Sz: Soziabilität, VS: Vitalitätssystem; V: Vitalität, G: Geschlecht, cf: unsichere Bestimmung, §: Schutz nach BNatSchG, HH: Rote Liste Hamburg, Nds: Rote Liste Niedersachsen, SH: Rote Liste Schleswig-Holstein, D: Rote Liste Deutschland