

# Erhebungsbogen

**B**

<b>Projekt</b>	FFH-Monitoring	<b>Interne Nr.</b>	140414
		<b>DK5   DK5-GK</b>	<b>7652</b>
<b>Handlungsbedarf</b>	Nein	<b>DK5 - Name</b>	Duvenstedter Brook
<b>Bearbeitung</b>	BRA	<b>Biotop-Nr.   alt</b>	<b>1492</b>
<b>Räumliche Abbildung</b>	Fläche	<b>Kartierung</b>	13.08.2020
<b>Anzahl Abschnitte</b>	1	<b>Fläche / Länge [m<sup>2</sup>/m]</b>	2070,3858
		<b>Breite (lineare Abb.) [m]</b>	

**Gesetzlicher Schutz**    § 30 (2) 1.2 Natürliche oder naturnahe stehende Gewässer    **Schutz nur teilweise**    **Nein**

<b>Gesamtbewertung</b>	7	Besonders wertvoll
– <b>Alter</b>	5	Biotop mittleren Alters, 20 bis 50 Jahre
– <b>Belastungsgrad</b>	7	Flächenhaft geringe oder Vorbelastung mit schwachem Einfluß
– <b>Ökolog. Funktion</b>	7	Sehr hohe Bedeutung in einem Biotopkomplex, für den lokalen Biotopverbund oder als Puffer
– <b>Seltenheit</b>	7	Seltener Biotoptyp, mit seltenen oder bedrohten Pflges., gesättigtes Artenspektrum, einige RL-Arten

## Bestandsbeschreibung

Angelegtes Kleingewässer, etwa 1 m bis 1,50 m in das angrenzende Gelände eingetieft. Zentral mit einer Insel, insofern kreisförmig angelegtes Kleingewässer. Die Insel liegt etwa 0,5 bis 1 m höher als der Gewässergrund und ist von Schwarzerlen überwachsen. Das Gewässer ist derzeit vollständig ausgetrocknet, der Gewässergrund ist zu hohen Anteilen von Sumpfsimse, einem Flutrasen aus Flutendem Schwaden, Blutweiderich überwachsen, weist mit hohen Anteilen von Teichrose und Wasserfeder jedoch darauf hin, dass eine Austrocknung gewöhnlich nur in geringem Umfang stattfindet. Der Gewässergrund ist in Teilen recht kräftig zertreten und wird von Wildschweinen aufgewühlt, insbesondere im Bereich des Waldrandes im Südwesten. Die Ufer sind seicht geneigt und über große Breite von bis zu 5 m von Arten der Großseggenrieder und Röhrichte überwachsen. Es gibt höhere Anteile von Sumpfschilf, in einer Ecke Schilfröhricht. Darüber im oberen Ufer sind häufig Gehölze - Ohrweiden, Grauweiden und ein dichter Saum aus Schwarzerlen - vorhanden, die nicht zurückgestutzt worden sind. Dadurch ist das Gewässer trotz der Nähe zum Weg sehr gut abgeschirmt und der Gewässergrund teilbeschattet, dennoch gibt es ausreichend offene Wasserbereiche mit einer dauerhaften Besonnung.

## Vorkommen an Biotoptypen

1	TF	Typ	HF	F.Anteil
2	BTYP	Biotoptyp	- gesetzl. Grundl.	
3	Zusatz	Zusatz zum Biotoptypen		
4	LRT	Lebensraumtyp		
1	1		Ja	100 %
2	SEG	Angelegte Stillgewässer, klein, naturnah, nährstoffreich (2018)		§ 30 (2) 1.2
4	3150	Natürliche eutrophe Seen mit einer Vegetation des Magnopotamions oder Hydrocharitions		

## Räumliche Lage

<b>Lagebeschreibung</b>	Langenhorstwiesen			
<b>Nachbarnutzung/en</b>	Im Südosten Grünland, im Westen und Süden Staudenfluren und Gehölze, im Norden ein Wanderweg			
<b>Rechtswert (X)</b>	577759	<b>Hochwert (Y)</b>	5953997	
<b>Bezirk</b>	Wandsbek	<b>Naturraum</b>	Obere Alsterniederung (702.01)	
<b>Stadtteil (OT-Nr.)</b>	Wohldorf-Ohlstedt (523)	<b>Gemarkung</b>	Duvenstedter Brook (536)	
<b>Digitaler Grünplan</b>	<input type="checkbox"/> <b>Hafengesamtgebiet</b>	<input type="checkbox"/> <b>Ramsargebiet</b>	<input type="checkbox"/> <b>EG-Vogelschutzgeb.</b>	<input checked="" type="checkbox"/>
<b>Ausgleichsflächen</b>	<input type="checkbox"/> <b>Biosphärenreservat</b>	<input type="checkbox"/> <b>Nationalpark</b>		
<b>NSG / ND / LSG</b>	NSG Duvenstedter Brook [ HH-501 / Anteil: 100% ]			
<b>FFH-GEBIET</b>	Duvenstedter Brook [ DE 2226-303 / Anteil: 100% ]			
<b>Wasserschutzgebiet</b>				

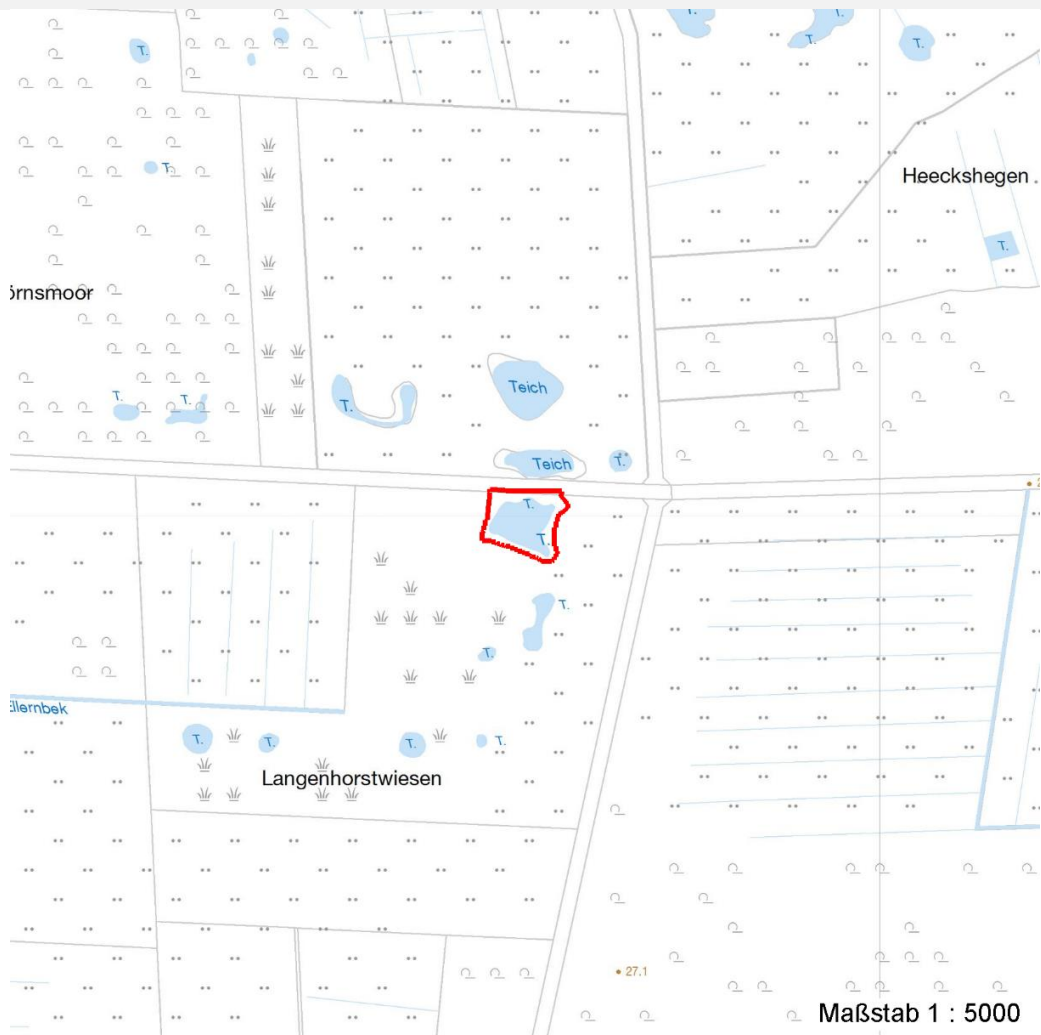
# Erhebungsbogen

**B**

<b>Projekt</b>	FFH-Monitoring	<b>Interne Nr.</b>	140414
		<b>DK5   DK5-GK</b>	<b>7652</b>
		<b>DK5 - Name</b>	Duvenstedter Brook
<b>Handlungsbedarf</b>	Nein	<b>Biotop-Nr.   alt</b>	<b>1492</b>
<b>Bearbeitung</b>	BRA	<b>Kartierung</b>	13.08.2020
<b>Räumliche Abbildung</b>	Fläche	<b>Fläche / Länge [m<sup>2</sup>/m]</b>	2070,3858
<b>Anzahl Abschnitte</b>	1	<b>Breite (lineare Abb.) [m]</b>	

## Räumliche Lage

Karte



## Weitere Erhebungsbögen

Interne Nr.	Interne Nr. Zuordnung	DK5	Biotop-Nr.	Kartierung	Zuordnung	DK5 (GK)	Biotop-Nr. (alt)
140414	79946	7652	106	19.08.2013	=	7654	109
140414	96636	7652	526	20.08.2015	=		

Zuordnung: N = nachfolgende Kartierung, K = weitere Kartierungen (zeitlich vorher oder nachher)

## Foto

Interne Nr.	Index	Dateiname	Aufnahmerichtung
77440	0	7652_1492_130820_1.JPG	
77441	0	7652_1492_130820_4.JPG	
77442	0	7652_1492_130820_3.JPG	
77443	0	7652_1492_130820_2.JPG	

<b>Projekt</b>	FFH-Monitoring	<b>Interne Nr.</b>	140414
		<b>DK5   DK5-GK</b>	<b>7652</b>
<b>Handlungsbedarf</b>	Nein	<b>DK5 - Name</b>	Duvenstedter Brook
<b>Bearbeitung</b>	BRA	<b>Biotop-Nr.   alt</b>	<b>1492</b>
<b>Räumliche Abbildung</b>	Fläche	<b>Kartierung</b>	13.08.2020
<b>Anzahl Abschnitte</b>	1	<b>Fläche / Länge [m<sup>2</sup>/m]</b>	2070,3858
		<b>Breite (lineare Abb.) [m]</b>	

## Weitere Angaben

Merkmal	Wert
<b>Auswertung</b>	
Gefährdung / Einflüsse	Das Gewässer ist aktuell vollständig ausgetrocknet, die gesamte Gewässerbiozönose dürfte aktuell deutlich reduziert werden.
Wertgesichtspunkte	Die Austrocknung findet offenbar nur selten statt, das Gewässer ist ausgesprochen strukturreich, es kommen seltene Arten regelmäßig vor, das Gewässer ist ausgesprochen gut abgeschirmt gegen die Umgebung und hat - zumindest im Frühjahr - als Laichgewässer für Amphibien große Bedeutung ( in diesem Zusammenhang ist die Austrocknung eventuell auch positiv). Es gibt Anteile niedermoortypischer Vegetation.
zoologisch bedeutsame Strukturen Bedeutung für Tiergruppe	Kleingewässer, wasserführende Gräben Amphibien
Maßnahmen	Wassergebundene Insekten Am Gewässer selber sind derzeit keine Maßnahmen notwendig, mittel- bis langfristig sollte gelegentlich der Gehölzaufwuchs der Ufer und die Röhrichtentwicklung reduziert werden, keinesfalls sollte das Gewässer eingetieft werden. Großräumig ist es dringend notwendig, im Duvenstedter Brook mehr Wasser zurückzuhalten und extreme Austrocknungsereignisse wie derzeit zu vermeiden; insbesondere sollten in Zukunft keine Gräben oder Kleingewässer mehr in den Untergrund eingetieft werden, weil dabei häufig stauende Schichten durchtrennt werden.

## Foto

**Fotodatei** 7652\_1492\_130820\_1.JPG

**Bildbeschreibung**  
**Aufnahmerichtung**



**Fotodatei** 7652\_1492\_130820\_2.JPG

**Bildbeschreibung**  
**Aufnahmerichtung**





# Erhebungsbogen

**B**

<b>Projekt</b>	FFH-Monitoring	<b>Interne Nr.</b>	140414
		<b>DK5   DK5-GK</b>	<b>7652</b>
<b>Handlungsbedarf</b>	Nein	<b>DK5 - Name</b>	Duvenstedter Brook
<b>Bearbeitung</b>	BRA	<b>Biotop-Nr.   alt</b>	<b>1492</b>
<b>Räumliche Abbildung</b>	Fläche	<b>Kartierung</b>	13.08.2020
<b>Anzahl Abschnitte</b>	1	<b>Fläche / Länge [m<sup>2</sup>/m]</b>	2070,3858
		<b>Breite (lineare Abb.) [m]</b>	

## Foto

**Fotodatei** 7652\_1492\_130820\_3.JPG

**Bildbeschreibung**  
**Aufnahmerichtung**



**Fotodatei** 7652\_1492\_130820\_4.JPG

**Bildbeschreibung**  
**Aufnahmerichtung**



## Teilflächenbeschreibung

<b>Teilflächentyp</b>		<b>Teilflächen-Nr.</b>	1
<b>Biototyp</b>	Angelegte Stillgewässer, klein, naturnah, nährstoffreich (2018)	<b>Biototyp</b>	SEG
- <b>Zusatz</b>		- <b>gesetzl. Grundl.</b>	§ 30 (2) 1.2
<b>FFH-LRT</b>	Natürliche eutrophe Seen mit einer Vegetation des Magnopotamions oder Hydrocharitions	<b>FFH-LRT</b>	3150
<b>Beschreibung</b>	Deckungsanteil Neophyten: 0 % - A Deckungsanteil Hypertrophierungszeiger: 0 % - A	<b>Entw.potential LRT</b>	
		<b>Hauptfläche</b>	Ja
		<b>Flächenanteil</b>	100 %
		<b>FFH-Unters.Fläche</b>	Nein
		<b>Saatgutfläche</b>	Nein

<b>Projekt</b>	FFH-Monitoring	<b>Interne Nr.</b>	140414
		<b>DK5   DK5-GK</b>	<b>7652</b>
<b>Handlungsbedarf</b>	Nein	<b>DK5 - Name</b>	Duvenstedter Brook
<b>Bearbeitung</b>	BRA	<b>Biotop-Nr.   alt</b>	<b>1492</b>
<b>Räumliche Abbildung</b>	Fläche	<b>Kartierung</b>	13.08.2020
<b>Anzahl Abschnitte</b>	1	<b>Fläche / Länge [m<sup>2</sup>/m]</b>	2070,3858
		<b>Breite (lineare Abb.) [m]</b>	

Weitere Angaben

Merkmal	Wert
<b>Auswertung</b>	
Maßnahmen	Am Gewässer selber sind derzeit keine Maßnahmen notwendig, mittel- bis langfristig sollte gelegentlich der Gehölzaufwuchs der Ufer und die Röhrichtentwicklung reduziert werden, keinesfalls sollte das Gewässer eingetieft werden. Großräumig ist es dringend notwendig, im Duvenstedter Brook mehr Wasser zurückzuhalten und extreme Austrocknungsereignisse wie derzeit zu vermeiden; insbesondere sollten in Zukunft keine Gräben oder Kleingewässer mehr in den Untergrund eingetieft werden, weil dabei häufig stauende Schichten durchtrennt werden.
<b>Boden</b>	
Feuchte	9 - sehr naß
Reaktion	6 - schwach sauer
Stickstoffgehalt	5 - mäßig stickstoffarm
<b>Standort, Relief</b>	
Belichtung	7 - halbsonnig
<b>Veg. - Zeigerwerte</b>	
Anz. Wechselfeuchtezeiger	7
Anz. Überschwemmungsz.	9
Anz. Magerkeitszeiger (N < 4)	2
Anteil Magerkeitszeiger (N < 4)	4 %
<b>Veg. - Soziologie</b>	
BfN Schlüssel	24.0.01.03 - Nymphaeion albae (Wurzelnde Schwimmblattdecken) 27.0.01 - Phragmitetalia (Röhrichte und Großseggenrieder) 44.0.01.02 - Alnion glutinosae (Erlenbruchwälder)

FFH-Bewertungen (BFN)

		Wert	AZ	Z
<b>1</b>	<b>Lebensraumtyp</b>			
<b>3</b>	<b>Arteninventar</b> , Gesamtbewertung, 1..n - Parameter mit Kriterien A/B/C			
<b>4</b>	<b>Habitatstruktur</b> , Gesamtbewertung, 1..n - Parameter mit Kriterien A/B/C			
<b>5</b>	<b>Beeinträchtigungen</b> , Gesamtbewertung, 1..n - Parameter mit Kriterien A/B/C			
	Zustandsbewertung: AZ – Vorgabewert , Z – von AZ abweichend festgelegte Zustandsbewertung			
<b>1</b>	<b>3150 (BFN) Natürliche eutrophe Seen mit einer Vegetation des Magnopotamions oder Hydrocharitions</b>		C	
<b>3</b>	<b>Arteninventar</b>		C	
3.2	Arteninventar Zahl LRT-typischer Arten			
	A: 10			
	B:			
	C: 5	4	C	
<b>4</b>	<b>Habitatstrukturen</b>		B	
	Anzahl typisch ausgebildeter Vegetationsstrukturelemente, Verlandungsvegetation:			
	A: >= 3 verschiedene		A	
	Begründung für Bewertung: 4			
	B: 2 verschiedene			
	C: 1			
	Anzahl typisch ausgebildeter Vegetationsstrukturelemente, aquatische Vegetation:			
	A: >= 4 verschiedene			

<b>Projekt</b>	FFH-Monitoring	<b>Interne Nr.</b>	140414
		<b>DK5   DK5-GK</b>	<b>7652</b>
<b>Handlungsbedarf</b>	Nein	<b>DK5 - Name</b>	Duvenstedter Brook
<b>Bearbeitung</b>	BRA	<b>Biotop-Nr.   alt</b>	<b>1492</b>
<b>Räumliche Abbildung</b>	Fläche	<b>Kartierung</b>	13.08.2020
<b>Anzahl Abschnitte</b>	1	<b>Fläche / Länge [m<sup>2</sup>/m]</b>	2070,3858
		<b>Breite (lineare Abb.) [m]</b>	

## FFH-Bewertungen (BFN)

		Wert	AZ	Z
<b>1</b>	<b>Lebensraumtyp</b>			
<b>3</b>	<b>Arteninventar</b> , Gesamtbewertung, 1..n - Parameter mit Kriterien A/B/C			
<b>4</b>	<b>Habitatstruktur</b> , Gesamtbewertung, 1..n - Parameter mit Kriterien A/B/C			
<b>5</b>	<b>Beeinträchtigungen</b> , Gesamtbewertung, 1..n - Parameter mit Kriterien A/B/C			
	Zustandsbewertung: AZ – Vorgabewert , Z – von AZ abweichend festgelegte Zustandsbewertung			
	B: 2-3 verschiedene Begründung für Bewertung: 2 C: 1		B	
<b>5</b>	<b>Beeinträchtigungen</b>		C	
5.2	Wasserspiegelabsenkung (gutachterlich mit Begründung) A: nicht erkennbar B: vorhanden; als Folge mäßige Beeinträchtigung C: vorhanden; als Folge starke Beeinträchtigung Begründung für Bewertung: durch Entwässerungsmaßnahmen im Brook allgemein indirekt Anteil der Uferlinie, der durch anthropogene Nutzung (nur negative Einflüsse, nicht: schutzzielkonforme Pflegemaßnahmen) überformt ist (%) A: < 10 % B: 10 - 25 % C: > 25 - 50 %	0	A	
	potenzielle Eindringtiefe der submersen Vegetation: Trübung des Gewässers A: klar, Aufwuchs bis in größere Tiefen möglich B: leicht getrübt, Eindringtiefe begrenzt C: deutlich getrübt, Eindringtiefe gering		A	
5.2	Grad der Störung durch Freizeitnutzung (gutachterlich mit Begründung) A: keine oder gering, d. h. höchstens gelegentlich und auf geringem Flächenanteil (< 10 %) B: mäßig (alle anderen Kombinationen) C: stark (dauerhaft oder auf > 25 % der Fläche)		A	
5.2	Teichbewirtschaftung (Art und Umfang beschreiben; Bewertung gutachterlich) A: keine Auswirkungen erkennbar B: geringe Einflüsse C: deutlich schädliche Einflüsse		A	
5.2	weitere Beeinträchtigungen A: Begründung für Bewertung: keine B: C:		A	
5.2	diffuse Nährstoffeinträge aus Umland; A: keine B: gering C: deutlich		A	
5.2	belastete Zuleitung o. Zufluss; Einträge A: keine B: geringe C: deutliche		A	

# Erhebungsbogen

**B**

<b>Projekt</b>	FFH-Monitoring	<b>Interne Nr.</b>	140414
		<b>DK5   DK5-GK</b>	<b>7652</b>
<b>Handlungsbedarf</b>	Nein	<b>DK5 - Name</b>	Duvenstedter Brook
<b>Bearbeitung</b>	BRA	<b>Biotop-Nr.   alt</b>	<b>1492</b>
<b>Räumliche Abbildung</b>	Fläche	<b>Kartierung</b>	13.08.2020
<b>Anzahl Abschnitte</b>	1	<b>Fläche / Länge [m²/m]</b>	2070,3858
		<b>Breite (lineare Abb.) [m]</b>	

## Zeigerwerte der Pflanzenartenliste (Auswertung)

<b>Standort</b>	<b>Belichtung</b>	halbsonnig	7,1
<b>Boden</b>	<b>Feuchte</b>	sehr naß	9,4
	<b>Stickstoff (N)</b>	mäßig stickstoffarm	5,3
	<b>Reaktion</b>	schwach sauer	6,1
<b>Vegetation</b>	<b>Mahdverträglichkeit</b>	schnittempfindlich bis mäßig schnittverträglich	3,7
<b>Zeigerwerte</b>	<b>Futterwert</b>	sehr geringwertiges Futter	2
	<b>Wechselfeuchteanzeiger</b>		7
	<b>Giftpflanzen</b>		4
	<b>Überschw.anzeiger</b>		9

## Pflanzenartenliste

Gruppe / Pflanzenart	MS	M	W	Vs	St	PA	Ph	Sz	VS	V	G	cf	§	Rote Liste			
														HH	ND	SH	D
<b>Tracheobionta (Gefäßpflanzen)</b>																	
Agrostis capillaris (Rotes Straußgras)	7	z		-	-						-						
Alnus glutinosa (Schwarz-Erle)	7	z		-	-						-						
Butomus umbellatus (Schwanenblume)	7	w		-	-						-			3			
Calamagrostis canescens (Sumpf-Reitgras)	7	w		-	-						-						
Carex acutiformis (Sumpf-Segge)	7	h		-	-						-						
Carex pseudocyperus (Scheinzyper-Segge)	7	z		-	-						-						
Carex rostrata (Schnabel-Segge)	7	z		-	-						-			3	V		
Carex vesicaria (Blasen-Segge)	7	z		-	-						-			2	V		
Eleocharis palustris (Gewöhnliche Sumpfsimse)	7	h		-	-						-						
Equisetum fluviatile (Teich-Schachtelhalm)	7	w		-	-						-						
Filipendula ulmaria (Mädesüß)	7	w		-	-						-						
Galium palustre (Sumpf-Labkraut)	7	w		-	-						-						
Glyceria fluitans (Flutender Schwaden)	7	h		-	-						-						
Hottonia palustris (Wasserfeder)	7	h	W	-	-						-		b	V	V V		
Impatiens noli-tangere (Echtes Springkraut)	7	w		-	-						-			V			
Impatiens parviflora (Kleinblütiges Springkraut)	7	w		-	-						-						
Iris pseudacorus (Gelbe Schwertlilie)	7	w		-	-						-		b				
Lysimachia vulgaris (Gewöhnlicher Gilbweiderich)	7	z		-	-						-						
Lythrum salicaria (Blut-Weiderich)	7	h		-	-						-						
Mentha aquatica (Wasser-Minze)	7	h		-	-						-						
Nuphar lutea (Gelbe Teichrose)	7	h	T	-	-						-		b				
Nymphaea alba (Weiße Seerose)	7	w	W	-	-						-		b	2			
Peucedanum palustre (Sumpf-Haarstrang)	7	w		-	-						-			3	V		
Potamogeton natans (Schwimmendes Laichkraut)	7	w	T	-	-						-						
Quercus robur (Stiel-Eiche)	7	w		-	-						-						
Rubus idaeus (Himbeere)	7	w		-	-						-						
Salix aurita (Ohr-Weide)	7	z		-	-						-						
Salix cinerea (Grau-Weide)	7	w		-	-						-						
Scirpus sylvaticus (Wald-Simse)	7	w		-	-						-				V		
Scrophularia nodosa (Knotige Braunwurz)	7	w		-	-						-						
Solanum dulcamara (Bittersüßer Nachtschatten)	7	z		-	-						-						
Sparganium erectum (Ästiger Igelkolben)	7	z		-	-						-						
Urtica dioica (Große Brennessel)	7	w		-	-						-						

# Erhebungsbogen

**B**

<b>Projekt</b>	FFH-Monitoring	<b>Interne Nr.</b>	140414
		<b>DK5   DK5-GK</b>	<b>7652</b>
<b>Handlungsbedarf</b>	Nein	<b>DK5 - Name</b>	Duvenstedter Brook
<b>Bearbeitung</b>	BRA	<b>Biotop-Nr.   alt</b>	<b>1492</b>
<b>Räumliche Abbildung</b>	Fläche	<b>Kartierung</b>	13.08.2020
<b>Anzahl Abschnitte</b>	1	<b>Fläche / Länge [m<sup>2</sup>/m]</b>	2070,3858
		<b>Breite (lineare Abb.) [m]</b>	

## Pflanzenartenliste

Gruppe / Pflanzenart	MS	M	W	Vs	St	PA	Ph	Sz	VS	V	G	cf	§	Rote Liste			
														HH	ND	SH	D
<b>Anzahl Rote Liste Arten</b>														6	1	5	1
<b>Anzahl Arten</b>														33			

MS: Mengensystem; M: Mengenangabe, W: Bewertung der Art (FFH-Monitoring), Vs: Vegetationsschicht, St: Status, PA: Autor Phänologie; Ph: Phänologie, Sz: Soziabilität, VS: Vitalitätssystem; V: Vitalität, G: Geschlecht, cf: unsichere Bestimmung, §: Schutz nach BNatSchG, HH: Rote Liste Hamburg, Nds: Rote Liste Niedersachsen, SH: Rote Liste Schleswig-Holstein, D: Rote Liste Deutschland