

# Erhebungsbogen

**B**

<b>Projekt</b>	FFH-Monitoring	<b>Interne Nr.</b>	140404
		<b>DK5   DK5-GK</b>	<b>7652</b>
<b>Handlungsbedarf</b>	Ja	<b>DK5 - Name</b>	Duvenstedter Brook
<b>Bearbeitung</b>	BRA	<b>Biotop-Nr.   alt</b>	<b>1482</b>
<b>Räumliche Abbildung</b>	Fläche	<b>Kartierung</b>	13.08.2020
<b>Anzahl Abschnitte</b>	1	<b>Fläche / Länge [m<sup>2</sup>/m]</b>	751,2039
		<b>Breite (lineare Abb.) [m]</b>	

<b>Gesetzlicher Schutz</b>	<b>§ 30 (2) 1.2 Natürliche oder naturnahe stehende Gewässer</b>	<b>Schutz nur teilweise</b>	<b>Nein</b>
----------------------------	---	-----------------------------	-------------

<b>Gesamtbewertung</b>	6	Wertvoll
– <b>Alter</b>	5	Biotop mittleren Alters, 20 bis 50 Jahre
– <b>Belastungsgrad</b>	6	Flächenhaft geringe oder örtlich stärkere oder Vorbelastung mit deutlichem Einfluß
– <b>Ökolog. Funktion</b>	7	Sehr hohe Bedeutung in einem Biotopkomplex, für den lokalen Biotopverbund oder als Puffer
– <b>Seltenheit</b>	6	Seltener Biotoptyp, ohne seltene oder bedrohte Pflges., ungesättigtes Artenspektrum, reliktsiche RL-Arten

## Bestandsbeschreibung

Relativ großes, vollsonnig gelegenes, angelegtes Kleingewässer, ursprünglich ca. 1 m in das Gelände eingetieft, auf diesem Niveau vollständig ausgetrocknet. In Teilmulden gibt es sehr zahlreich abgestorbene bzw. absterbende Schlammschnecken auf einem anmoorig-humosen Untergrund. Ein Teil der Sohle wurde in jüngerer Zeit noch einmal rund 0,5 m eingetieft. Daneben gibt es ebenfalls im Gewässerbereich abgelagert den Aushub, der vorwiegend sandig ist, das heißt, dass der Gewässergrund bis in den sandigen Untergrund eingetieft worden ist. Dieser Bereich ist bisher unbewachsen. Der noch vorhandene Gewässerbereich ist um 10 bis 20 cm tief, vollständig überwachsen von einem großen Bestand aus Schwimmendem Laichkraut und etwas Haar-Laichkraut. Der übrige Gewässerboden ist vor nicht all zu langer Zeit trockengefallen, geht in den oberen Bereichen allmählich in die benachbarten Röhrichte über. Hier ist auf größerer Breite ein Flutrasen aus v.a. Flutendem Schwaden und Brennendem Hahnenfuß entstanden. Im Restgewässer können ein größerer Bestand von Grünfröschen und zwei jagende Ringelnattern beobachtet werden.

## Vorkommen an Biotoptypen

1	TF	Typ	HF	F.Anteil
2	BTYP	Biotoptyp	- gesetzl. Grundl.	
3	Zusatz	Zusatz zum Biotoptypen		
4	LRT	Lebensraumtyp		
1	1		Ja	100 %
2	SEG	Angelegte Stillgewässer, klein, naturnah, nährstoffreich (2018)		§ 30 (2) 1.2
4	3150	Natürliche eutrophe Seen mit einer Vegetation des Magnopotamions oder Hydrocharitions		

## Räumliche Lage

<b>Lagebeschreibung</b>	Langenhorstwiesen		
<b>Nachbarnutzung/en</b>	Staudenfluren, Grünland		
<b>Rechtswert (X)</b>	577557	<b>Hochwert (Y)</b>	5953764
<b>Bezirk</b>	Wandsbek	<b>Naturraum</b>	Obere Alsterniederung (702.01)
<b>Stadtteil (OT-Nr.)</b>	Wohldorf-Ohlstedt (523)	<b>Gemarkung</b>	Duvenstedter Brook (536)
<b>Digitaler Grünplan</b>	<input type="checkbox"/> <b>Hafengesamtgebiet</b>	<input type="checkbox"/> <b>Ramsargebiet</b>	<input type="checkbox"/> <b>EG-Vogelschutzgeb.</b> <input checked="" type="checkbox"/>
<b>Ausgleichsflächen</b>	<input type="checkbox"/> <b>Biosphärenreservat</b>	<input type="checkbox"/> <b>Nationalpark</b>	<input type="checkbox"/>
<b>NSG / ND / LSG</b>	NSG Duvenstedter Brook [ HH-501 / Anteil: 100% ]		
<b>FFH-GEBIET</b>	Duvenstedter Brook [ DE 2226-303 / Anteil: 100% ]		
<b>Wasserschutzgebiet</b>			

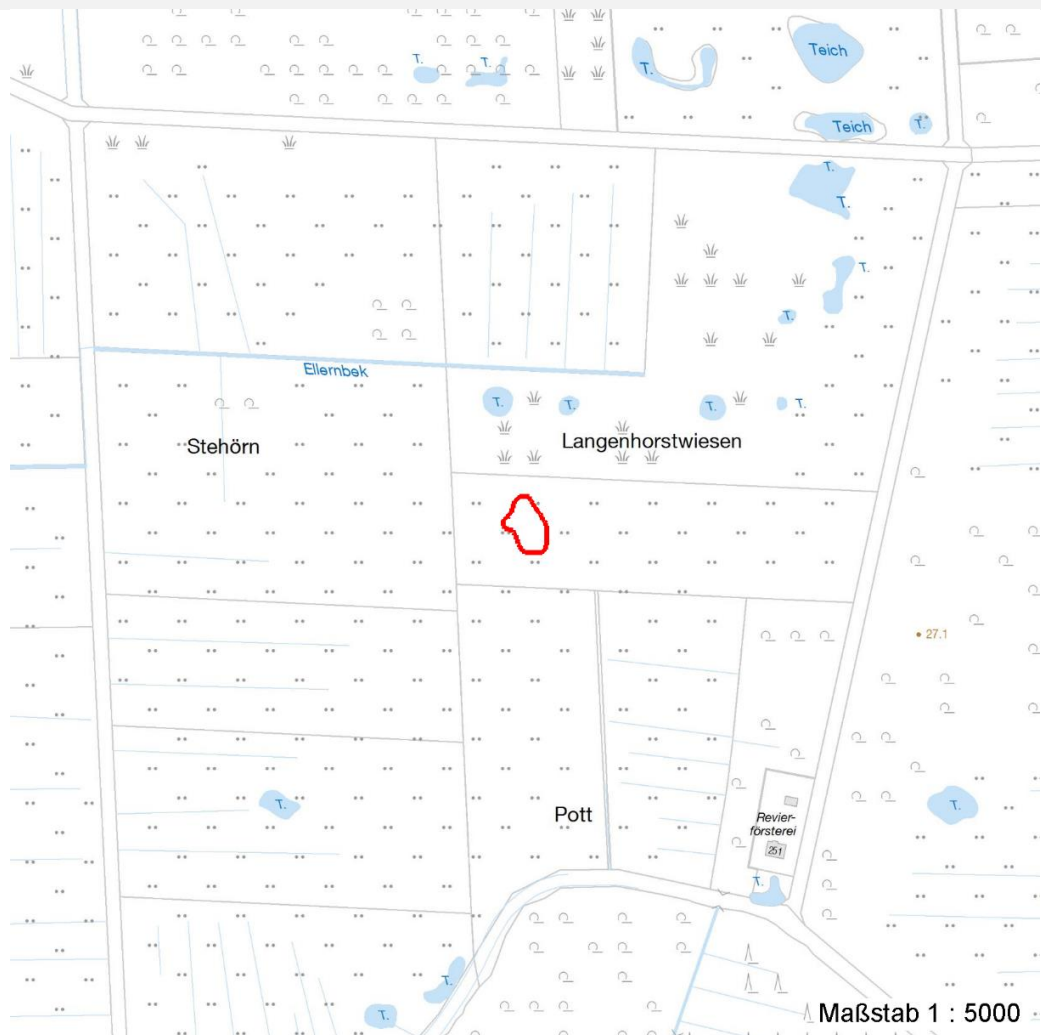
# Erhebungsbogen

# B

<b>Projekt</b>	FFH-Monitoring	<b>Interne Nr.</b>	140404
		<b>DK5   DK5-GK</b>	<b>7652</b>
		<b>DK5 - Name</b>	Duvenstedter Brook
<b>Handlungsbedarf</b>	Ja	<b>Biotop-Nr.   alt</b>	<b>1482</b>
<b>Bearbeitung</b>	BRA	<b>Kartierung</b>	13.08.2020
<b>Räumliche Abbildung</b>	Fläche	<b>Fläche / Länge [m<sup>2</sup>/m]</b>	751,2039
<b>Anzahl Abschnitte</b>	1	<b>Breite (lineare Abb.) [m]</b>	

## Räumliche Lage

### Karte



## Weitere Erhebungsbögen

Interne Nr.	Interne Nr. Zuordnung	DK5	Biotop-Nr.	Kartierung	Zuordnung	DK5 (GK)	Biotop-Nr. (alt)
140404	79985	7652	177	19.08.2013	=	7654	189
140404	96641	7652	531	20.08.2015	=		

Zuordnung: N = nachfolgende Kartierung, K = weitere Kartierungen (zeitlich vorher oder nachher)

## Foto

Interne Nr.	Index	Dateiname	Aufnahmerichtung
77408	0	7652_1482_130820_1.JPG	
77409	0	7652_1482_130820_2.JPG	
77410	0	7652_1482_130820_6.JPG	
77411	0	7652_1482_130820_4.JPG	
77412	0	7652_1482_130820_5.JPG	
77413	0	7652_1482_130820_3.JPG	

<b>Projekt</b>	FFH-Monitoring	<b>Interne Nr.</b>	140404
		<b>DK5   DK5-GK</b>	<b>7652</b>
<b>Handlungsbedarf</b>	Ja	<b>DK5 - Name</b>	Duvenstedter Brook
<b>Bearbeitung</b>	BRA	<b>Biotop-Nr.   alt</b>	<b>1482</b>
<b>Räumliche Abbildung</b>	Fläche	<b>Kartierung</b>	13.08.2020
<b>Anzahl Abschnitte</b>	1	<b>Fläche / Länge [m<sup>2</sup>/m]</b>	751,2039
		<b>Breite (lineare Abb.) [m]</b>	

## Weitere Angaben

Merkmal	Wert
<b>Auswertung</b>	
Gefährdung / Einflüsse	Es treten erhebliche Wasserstandsschwankungen in der Größenordnung von 1 m auf. Der Wasserstand ist aktuell katastrophal niedrig. Durch die Eintiefung in den sandigen Untergrund wirkt das Gewässer für die Umgebung entwässernd, da Oberflächenwasser in diesem Bereich großräumig abgeführt wird. derzeit erfolgt eine zusätzliche Entwässerung durch den massiven Ausbau eines Entwässerungsgrabens westlich des Gewässers, der sich ebenfalls in den sandigen Untergrund einschneidet. Beide Maßnahmen sind mit einem Naturschutzgebiet, in dem noch Reste moortypische Vegetation und Böden vorhanden sind vollständig unangemessen. Hier besteht Handlungsbedarf!
Wertgesichtspunkte	Größerer Grünfroschbestand, Eignung als Laichgewässer für Amphibien und Libellen, wertvolle strukturelle Bereicherung.
zoologisch bedeutsame Strukturen	Kleingewässer, wasserführende Gräben
Bedeutung für Tiergruppe	Vögel Amphibien Wassergebundene Insekten
Maßnahmen	Die aktuelle Eintiefung der Gewässersohle hätte keinesfalls durchgeführt werden dürfen, da diese eine zusätzliche Entwässerung für das benachbarte Gebiet bedeutet. auch die Entwässerung über den Randgraben westlich von dem Gewässer wirkt sich deutlich negativ aus. Das Gewässer selbst sollte in Zukunft keinesfalls mehr unterhalten oder eingetieft werden, die Gewässersohle sollte nach Möglichkeit abgedichtet werden; Unterhaltungsmaßnahmen müssen sich auf eine Reduzierung des Röhrichtbewuchs ist und gegebenenfalls von Gehölzentwicklung reduzieren. Der im Westen frisch ausgehobene Randgraben sollte möglichst bald vollständig wieder verschlossen werden; oberstes Ziel muss eine vollständige Vernässung des gesamten Gebietes sein, sollte dabei keine Grünlandnutzung mehr möglich sein, so sollte diese aufgegeben werden

## Foto

**Fotodatei** 7652\_1482\_130820\_1.JPG

**Bildbeschreibung**  
**Aufnahmerichtung**



**Fotodatei** 7652\_1482\_130820\_2.JPG

**Bildbeschreibung**  
**Aufnahmerichtung**



<b>Projekt</b>	FFH-Monitoring	<b>Interne Nr.</b>	140404
		<b>DK5   DK5-GK</b>	<b>7652</b>
<b>Handlungsbedarf</b>	Ja	<b>DK5 - Name</b>	Duvenstedter Brook
<b>Bearbeitung</b>	BRA	<b>Biotop-Nr.   alt</b>	<b>1482</b>
<b>Räumliche Abbildung</b>	Fläche	<b>Kartierung</b>	13.08.2020
<b>Anzahl Abschnitte</b>	1	<b>Fläche / Länge [m<sup>2</sup>/m]</b>	751,2039
		<b>Breite (lineare Abb.) [m]</b>	

## Foto

**Fotodatei** 7652\_1482\_130820\_3.JPG

**Bildbeschreibung**  
**Aufnahmerichtung**



**Fotodatei** 7652\_1482\_130820\_4.JPG

**Bildbeschreibung**  
**Aufnahmerichtung**



## Teilflächenbeschreibung

<b>Teilflächentyp</b>		<b>Teilflächen-Nr.</b>	1
<b>Biotoptyp</b>	Angelegte Stillgewässer, klein, naturnah, nährstoffreich (2018)	<b>Biotoptyp</b>	SEG
- <b>Zusatz</b>		- <b>gesetzl. Grundl.</b>	§ 30 (2) 1.2
<b>FFH-LRT</b>	Natürliche eutrophe Seen mit einer Vegetation des Magnopotamions oder Hydrocharitions	<b>FFH-LRT</b>	3150
<b>Beschreibung</b>		<b>Entw.potential LRT</b>	
		<b>Hauptfläche</b>	Ja
		<b>Flächenanteil</b>	100 %
		<b>FFH-Unters.Fläche</b>	Nein
		<b>Saatgutfläche</b>	Nein

<b>Projekt</b>	FFH-Monitoring	<b>Interne Nr.</b>	140404
		<b>DK5   DK5-GK</b>	<b>7652</b>
<b>Handlungsbedarf</b>	Ja	<b>DK5 - Name</b>	Duvenstedter Brook
<b>Bearbeitung</b>	BRA	<b>Biotop-Nr.   alt</b>	<b>1482</b>
<b>Räumliche Abbildung</b>	Fläche	<b>Kartierung</b>	13.08.2020
<b>Anzahl Abschnitte</b>	1	<b>Fläche / Länge [m<sup>2</sup>/m]</b>	751,2039
		<b>Breite (lineare Abb.) [m]</b>	

Weitere Angaben

Merkmal	Wert
<b>Auswertung</b>	
Maßnahmen	Die aktuelle Eintiefung der Gewässersohle hätte keinesfalls durchgeführt werden dürfen, da diese eine zusätzliche Entwässerung für das benachbarte Gebiet bedeutet. auch die Entwässerung über den Randgraben westlich von dem Gewässer wirkt sich deutlich negativ aus. Das Gewässer selbst sollte in Zukunft keinesfalls mehr unterhalten oder eingetieft werden, die Gewässersohle sollte nach Möglichkeit abgedichtet werden; Unterhaltungsmaßnahmen müssen sich auf eine Reduzierung des Röhrichtbewuchs ist und gegebenenfalls von Gehölzentwicklung reduzieren. Der im Westen frisch ausgehobene Randgraben sollte möglichst bald vollständig wieder verschlossen werden; oberstes Ziel muss eine vollständige Vernässung des gesamten Gebietes sein, sollte dabei keine Grünlandnutzung mehr möglich sein, so sollte diese aufgegeben werden
<b>Boden</b>	
Feuchte	9 - sehr naß
Reaktion	6 - schwach sauer
Stickstoffgehalt	5 - mäßig stickstoffarm
<b>Standort, Relief</b>	
Belichtung	7 - halbsonnig
<b>Veg. - Zeigerwerte</b>	
Anz. Wechselfeuchtezeiger	6
Anz. Überschwemmungsz.	6
Anz. Magerkeitszeiger (N < 4)	1
Anteil Magerkeitszeiger (N < 4)	3 %
<b>Veg. - Soziologie</b>	
BfN Schlüssel	01.0.01.01 - Lemnion minoris (Wasserlinsendecken) 24.0.01 - Potamogetonetalia pectinati (Festwurzelnde Wasserpflanzen-Ges.) 27.0.01 - Phragmitetalia (Röhrichte und Großseggenrieder)

FFH-Bewertungen (BFN)

		Wert	AZ	Z
<b>1</b>	<b>Lebensraumtyp</b>			
<b>3</b>	<b>Arteninventar</b> , Gesamtbewertung, 1..n - Parameter mit Kriterien A/B/C			
<b>4</b>	<b>Habitatstruktur</b> , Gesamtbewertung, 1..n - Parameter mit Kriterien A/B/C			
<b>5</b>	<b>Beeinträchtigungen</b> , Gesamtbewertung, 1..n - Parameter mit Kriterien A/B/C			
	Zustandsbewertung: AZ – Vorgabewert , Z – von AZ abweichend festgelegte Zustandsbewertung			
<b>1</b>	<b>3150 (BFN) Natürliche eutrophe Seen mit einer Vegetation des Magnopotamions oder Hydrocharitions</b>		C	
<b>3</b>	<b>Arteninventar</b>		B	
3.2	Arteninventar Zahl LRT-typischer Arten			
	A: 10	6	B	
	B:			
	C: 5			
<b>4</b>	<b>Habitatstrukturen</b>		B	
	Anzahl typisch ausgebildeter Vegetationsstrukturelemente, Verlandungsvegetation:			
	A: >= 3 verschiedene			
	B: 2 verschiedene		B	
	Begründung für Bewertung: 2			

<b>Projekt</b>	FFH-Monitoring	<b>Interne Nr.</b>	140404
		<b>DK5   DK5-GK</b>	<b>7652</b>
<b>Handlungsbedarf</b>	Ja	<b>DK5 - Name</b>	Duvenstedter Brook
<b>Bearbeitung</b>	BRA	<b>Biotop-Nr.   alt</b>	<b>1482</b>
<b>Räumliche Abbildung</b>	Fläche	<b>Kartierung</b>	13.08.2020
<b>Anzahl Abschnitte</b>	1	<b>Fläche / Länge [m<sup>2</sup>/m]</b>	751,2039
		<b>Breite (lineare Abb.) [m]</b>	

FFH-Bewertungen (BFN)			Wert	AZ	Z
<b>1</b>	<b>Lebensraumtyp</b>				
<b>3</b>	<b>Arteninventar</b> , Gesamtbewertung, 1..n - Parameter mit Kriterien A/B/C				
<b>4</b>	<b>Habitatstruktur</b> , Gesamtbewertung, 1..n - Parameter mit Kriterien A/B/C				
<b>5</b>	<b>Beeinträchtigungen</b> , Gesamtbewertung, 1..n - Parameter mit Kriterien A/B/C				
	Zustandsbewertung: AZ – Vorgabewert , Z – von AZ abweichend festgelegte Zustandsbewertung				
	C: 1 Anzahl typisch ausgebildeter Vegetationsstrukturelemente, aquatische Vegetation: A: >= 4 verschiedene B: 2-3 verschiedene Begründung für Bewertung: 3 C: 1			B	
<b>5</b>	<b>Beeinträchtigungen</b>			C	
5.2	Wasserspiegelabsenkung (gutachterlich mit Begründung) A: nicht erkennbar B: vorhanden; als Folge mäßige Beeinträchtigung C: vorhanden; als Folge starke Beeinträchtigung Begründung für Bewertung: das Gewässer selbst wurde eingetieft und westlich benachbart ein Entwässerungsgraben neu geschaffen, so dass erhebliche negative Wirkungen für den Wasserhaushalt entstehen Anteil der Uferlinie, der durch anthropogene Nutzung (nur negative Einflüsse, nicht: schutzzielkonforme Pflegemaßnahmen) überformt ist (%) A: < 10 % B: 10 - 25 % C: > 25 - 50 % potenzielle Eindringtiefe der submersen Vegetation: Trübung des Gewässers A: klar, Aufwuchs bis in größere Tiefen möglich B: leicht getrübt, Eindringtiefe begrenzt C: deutlich getrübt, Eindringtiefe gering Begründung für Bewertung: deutlich getrübt	0	A		
5.2	Grad der Störung durch Freizeitnutzung (gutachterlich mit Begründung) A: keine oder gering, d. h. höchstens gelegentlich und auf geringem Flächenanteil (< 10 %) Begründung für Bewertung: keine B: mäßig (alle anderen Kombinationen) C: stark (dauerhaft oder auf > 25 % der Fläche)			A	
5.2	Teichbewirtschaftung (Art und Umfang beschreiben; Bewertung gutachterlich) A: keine Auswirkungen erkennbar B: geringe Einflüsse Begründung für Bewertung: in jüngerer Zeit eingetieft C: deutlich schädliche Einflüsse			B	
5.2	weitere Beeinträchtigungen A: Begründung für Bewertung: keine B: C:			A	
5.2	diffuse Nährstoffeinträge aus Umland; A: keine Begründung für Bewertung: keine B: gering C: deutlich			A	

# Erhebungsbogen

**B**

<b>Projekt</b>	FFH-Monitoring	<b>Interne Nr.</b>	140404
		<b>DK5   DK5-GK</b>	<b>7652</b>
<b>Handlungsbedarf</b>	Ja	<b>DK5 - Name</b>	Duvenstedter Brook
<b>Bearbeitung</b>	BRA	<b>Biotop-Nr.   alt</b>	<b>1482</b>
<b>Räumliche Abbildung</b>	Fläche	<b>Kartierung</b>	13.08.2020
<b>Anzahl Abschnitte</b>	1	<b>Fläche / Länge [m<sup>2</sup>/m]</b>	751,2039
		<b>Breite (lineare Abb.) [m]</b>	

## FFH-Bewertungen (BFN)

<b>1 Lebensraumtyp</b>			
<b>3 Arteninventar</b> , Gesamtbewertung, 1..n - Parameter mit Kriterien A/B/C			
<b>4 Habitatstruktur</b> , Gesamtbewertung, 1..n - Parameter mit Kriterien A/B/C			
<b>5 Beeinträchtigungen</b> , Gesamtbewertung, 1..n - Parameter mit Kriterien A/B/C			
Zustandsbewertung: AZ – Vorgabewert , Z – von AZ abweichend festgelegte Zustandsbewertung		Wert	AZ Z
5.2 belastete Zuleitung o. Zufluss; Einträge			
A: keine			A
Begründung für Bewertung: keine			
B: geringe			
C: deutliche			

## Zeigerwerte der Pflanzenartenliste (Auswertung)

<b>Standort</b>	<b>Belichtung</b>	halbsonnig	7
<b>Boden</b>	<b>Feuchte</b>	sehr naß	9,3
	<b>Stickstoff (N)</b>	mäßig stickstoffarm	5,4
	<b>Reaktion</b>	schwach sauer	5,7
<b>Vegetation</b>	<b>Mahdverträglichkeit</b>	mäßig schnittverträglich (erster Schnitt nicht vor 1. Juli)	4,9
<b>Zeigerwerte</b>	<b>Futterwert</b>	geringwertiges Futter	2,9
	<b>Wechselfeuchteanzeiger</b>		6
	<b>Giftpflanzen</b>		3
	<b>Überschw.anzeiger</b>		6

## Pflanzenartenliste

Gruppe / Pflanzenart	MS	M	W	Vs	St	PA	Ph	Sz	VS	V	G	cf	§	Rote Liste			
														HH	ND	SH	D
<b>Tracheobionta (Gefäßpflanzen)</b>																	
Agrostis stolonifera (Ausläufer-Straußgras)	7	z	-	-							-						
Bidens cernua (Nickender Zweizahn)	7	w	-	-							-						
Carex acutiformis (Sumpf-Segge)	7	z	-	-							-						
Carex pseudocyperus (Scheinzyper-Segge)	7	w	-	-							-						
Eleocharis palustris (Gewöhnliche Sumpfsimse)	7	w	-	-							-						
Elodea canadensis (Kanadische Wasserpest)	7	w	Ne	-	-						-						
Equisetum fluviatile (Teich-Schachtelhalm)	7	z	-	-							-						
Galium palustre (Sumpf-Labkraut)	7	z	-	-							-						
Glyceria fluitans (Flutender Schwaden)	7	h	-	-							-						
Hottonia palustris (Wasserfeder)	7	z	W	-	-						-	b	V	V V			
Juncus effusus (Flutter-Binse)	7	w	-	-							-						
Lemna minor (Kleine Wasserlinse)	7	w	T	-	-						-						
Lemna trisulca (Dreifurchige Wasserlinse)	7	w	W	-	-						-		V				
Lycopus europaeus (Gewöhnlicher Wolfstrapp)	7	w	-	-							-						
Mentha aquatica (Wasser-Minze)	7	z	-	-							-						
Myosotis scorpioides agg. (Artengruppe Sumpf-vergissmeinnicht)	7	w	-	-							-			V			
Oenanthe aquatica (Gemeiner Wasserfenchel)	7	z	-	-							-		V				
Phalaris arundinacea (Rohr-Glanzgras)	7	h	-	-							-						
Phragmites australis (Schilf)	7	w	-	-							-						
Potamogeton natans (Schwimmendes Laichkraut)	7	h	T	-	-						-						
Potamogeton trichoides (Haar-Laichkraut)	7	h	W	-	-						-		3	3 V			

<b>Projekt</b>	FFH-Monitoring	<b>Interne Nr.</b>	140404
		<b>DK5   DK5-GK</b>	<b>7652</b>
<b>Handlungsbedarf</b>	Ja	<b>DK5 - Name</b>	Duvenstedter Brook
<b>Bearbeitung</b>	BRA	<b>Biotop-Nr.   alt</b>	<b>1482</b>
<b>Räumliche Abbildung</b>	Fläche	<b>Kartierung</b>	13.08.2020
<b>Anzahl Abschnitte</b>	1	<b>Fläche / Länge [m<sup>2</sup>/m]</b>	751,2039
		<b>Breite (lineare Abb.) [m]</b>	

## Pflanzenartenliste

Gruppe / Pflanzenart	MS	M	W	Vs	St	PA	Ph	Sz	VS	V	G	cf	§	Rote Liste				
														HH	ND	SH	D	
Ranunculus flammula (Brennender Hahnenfuß)	7	z		-	-						-							V
Ranunculus repens (Kriechender Hahnenfuß)	7	z		-	-						-							
Scirpus sylvaticus (Wald-Simse)	7	z		-	-						-							V
<b>Bryophyta (Moose)</b>																		
Riccia fluitans (Schwimmendes Sternlebermoos)	7	h	T	-	-						-							
	<b>Anzahl Rote Liste Arten</b>													<b>4</b>	<b>5</b>	<b>2</b>		
	<b>Anzahl Arten</b>													<b>25</b>				

MS: Mengensystem; M: Mengenangabe, W: Bewertung der Art (FFH-Monitoring), Vs: Vegetationsschicht, St: Status, PA: Autor Phänologie; Ph: Phänologie, Sz: Soziabilität, VS: Vitalitätssystem; V: Vitalität, G: Geschlecht, cf: unsichere Bestimmung, §: Schutz nach BNatSchG, HH: Rote Liste Hamburg, Nds: Rote Liste Niedersachsen, SH: Rote Liste Schleswig-Holstein, D: Rote Liste Deutschland