

# Erhebungsbogen

**B**

<b>Projekt</b>	Biotopkartierung Hamburg	<b>Interne Nr.</b>	103425
		<b>DK5   DK5-GK</b>	<b>7434</b>
		<b>DK5 - Name</b>	Öjendorf-Friedhof
<b>Handlungsbedarf</b>	Nein	<b>Biotop-Nr.   alt</b>	<b>183</b>
<b>Bearbeitung</b>	BRA	<b>Kartierung</b>	28.09.2016
<b>Räumliche Abbildung</b>	Fläche	<b>Fläche / Länge [m<sup>2</sup>/m]</b>	1206,9228
<b>Anzahl Abschnitte</b>	1	<b>Breite (lineare Abb.) [m]</b>	

<b>Gesetzlicher Schutz</b>	<b>§ 30 (2) 1.2 Natürliche oder naturnahe stehende Gewässer</b>	<b>Schutz nur teilweise</b>	<b>Nein</b>
----------------------------	---	-----------------------------	-------------

<b>Gesamtbewertung</b>	7	Besonders wertvoll
– <b>Alter</b>	6	Biotop mittleren Alters, 50 bis 100 Jahre
– <b>Belastungsgrad</b>	7	Flächenhaft geringe oder Vorbelastung mit schwachem Einfluß
– <b>Ökolog. Funktion</b>	7	Sehr hohe Bedeutung in einem Biotopkomplex, für den lokalen Biotopverbund oder als Puffer
– <b>Seltenheit</b>	7	Seltener Biotoptyp, mit seltenen oder bedrohten Pflges., gesättigtes Artenspektrum, einige RL-Arten

## Bestandsbeschreibung

Vermutlich angelegtes, langgestrecktes Gewässer, ca. 1 m bis 1,50 m unter dem benachbarten Gelände. Mit im Süden noch vorhandener, offener Wasserfläche, die um 30 cm tief ist. Vollständig bewachsen von Teichrose, ohne weitere Wasserpflanzen, mit etwas getrübttem Wasser, hypertroph, daher kein FFH-Lebensraumtyp. Das Gewässer ist an den benachbarten Schleemer Bach zweiseitig angeschlossen, hat somit Regen-Rückhalte-Funktionen im Verlauf des Schleemer Baches, einen gewundenen Verlauf, ist rund 50 m lang und etwa 15 m breit. Es ist durch umgestürzte Bäume, die sich über die Wasserfläche gelegt haben, ausgesprochen totholz- und strukturreich. Der Nordteil des Gewässers ist weitgehend verlandet mit nur noch schmalen wasserführenden Gerinnen. Der Wasserstand hängt im Wesentlichen von dem des Schleemer Baches ab, der aktuell etwas niedrig ist. Es treten vermutlich Wasserstandsschwankungen in der Größenordnung von 30 bis 40 cm auf, teilweise fließt das Wasser durch das Gewässer hindurch. Die Ufer sind größtenteils von Gehölzen bestanden, teils reichen Buchen, aber auch Weiden und Schwarzerlen weit über das Wasser und überschatten den Bereich deutlich. Dennoch ist zentral etwas besonnte, offene Wasserfläche vorhanden. Die Bäume verursachen sicherlich neben dem Eintrag von Totholz auch einen erheblichen Laubeintrag. Das Gewässer ist überaus strukturreich, stark verschlammte, ohne erkennbare submerse Vegetation, sehr naturnah eingewachsen, aber verhältnismäßig artenarm in der Ausprägung. Vermutlich besteht eine recht große Bedeutung als Amphibien-Laichgewässer.

## Vorkommen an Biototypen

1	TF	Typ	HF	F.Anteil
2	BTYP	Biototyp		- gesetzl. Grundl.
3	Zusatz	Zusatz zum Biototypen		
4	LRT	Lebensraumtyp		
1	1		Ja	100 %
2	SES	Nährstoffreiche Kleingewässer mit artenarmem Bewuchs (2000)		
4	kein LRT	kein Lebensraumtyp nach FFH-Richtlinie		

## Räumliche Lage

<b>Lagebeschreibung</b>	Nordosten des Öjendorfer Friedhofes		
<b>Nachbarnutzung/en</b>	Naturnahe Wald- und Bachbereiche		
<b>Rechtswert (X)</b>	575249	<b>Hochwert (Y)</b>	5935269
<b>Bezirk</b>	Hamburg-Mitte	<b>Naturraum</b>	Glinder Geest (696.10)
<b>Stadtteil (OT-Nr.)</b>	Billstedt (130)	<b>Gemarkung</b>	Öjendorf (116)
<b>Digitaler Grünplan</b>	<input checked="" type="checkbox"/> <b>Hafengesamtgebiet</b>	<input type="checkbox"/> <b>Ramsargebiet</b>	<input type="checkbox"/> <b>EG-Vogelschutzgeb.</b>
<b>Ausgleichsflächen</b>	<input type="checkbox"/> <b>Biosphärenreservat</b>	<input type="checkbox"/> <b>Nationalpark</b>	<input type="checkbox"/>
<b>NSG / ND / LSG</b>	LSG Öjendorf-Billstedter Geest [ HH-2016 / Anteil : 100% ]		
<b>FFH-GEBIET</b>			
<b>Wasserschutzgebiet</b>			

# Erhebungsbogen

**B**

<b>Projekt</b>	Biotopkartierung Hamburg		<b>Interne Nr.</b>	103425
			<b>DK5   DK5-GK</b>	<b>7434</b>
			<b>DK5 - Name</b>	Öjendorfer Friedhof
<b>Handlungsbedarf</b>	Nein		<b>Biotop-Nr.   alt</b>	<b>183</b>
<b>Bearbeitung</b>	BRA	<b>Kopie</b>	Nein	<b>Kartierung</b>
<b>Räumliche Abbildung</b>	Fläche			28.09.2016
<b>Anzahl Abschnitte</b>	1			<b>Fläche / Länge [m<sup>2</sup>/m]</b>
				1206,9228
				<b>Breite (lineare Abb.) [m]</b>

## Räumliche Lage

### Karte



## Weitere Erhebungsbögen

Interne Nr.	Interne Nr. Zuordnung	DK5	Biotop-Nr.	Kartierung	Zuordnung	DK5 (GK)	Biotop-Nr. (alt)
103425	53896	7434	38	01.08.2007	K	7436	61

Zuordnung: N = nachfolgende Kartierung, K = weitere Kartierungen (zeitlich vorher oder nachher)

## Foto

Interne Nr.	Index	Dateiname	Aufnahmerichtung
55776	0	7434_183_280916_1.JPG	
55777	0	7434_183_280916_2.JPG	

## Weitere Angaben

Merkmal	Wert
<b>Auswertung</b>	

# Erhebungsbogen

**B**

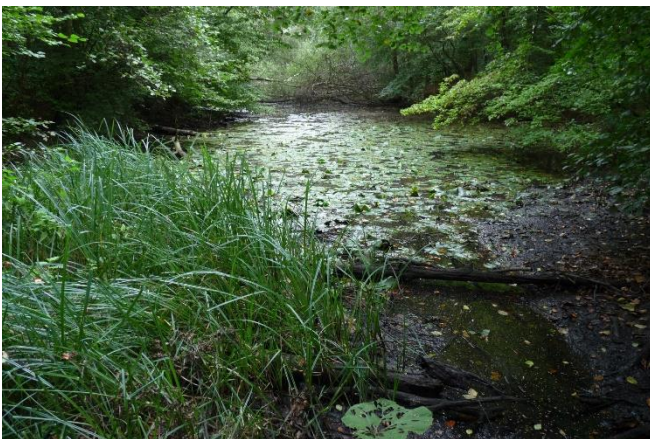
<b>Projekt</b>	Biotopkartierung Hamburg	<b>Interne Nr.</b>	103425
		<b>DK5   DK5-GK</b>	<b>7434</b>
<b>Handlungsbedarf</b>	Nein	<b>DK5 - Name</b>	Öjendorf-Friedhof
<b>Bearbeitung</b>	BRA	<b>Biotop-Nr.   alt</b>	<b>183</b>
<b>Räumliche Abbildung</b>	Fläche	<b>Kartierung</b>	28.09.2016
<b>Anzahl Abschnitte</b>	1	<b>Fläche / Länge [m<sup>2</sup>/m]</b>	1206,9228
		<b>Breite (lineare Abb.) [m]</b>	

## Weitere Angaben

Merkmal	Wert
Gefährdung/ Einflüsse	Zeitweiliger Durchfluß, starke Wasserstandsschwankungen, starke Verlandungstendenzen.
Wertgesichtspunkte	Überaus strukturreich, sehr naturnah eingewachsen, sehr ungestört gelegen.
zoologisch bedeutsame Strukturen	Kleingewässer, wasserführende Gräben
Bedeutung für Tiergruppe	Mollusken Amphibien Wassergebundene Insekten
Maßnahmen	Eventuell kann das Gewässer im unteren Auslaufbereich etwas höher eingestaut werden, damit eine etwas dauerhaftere, länger anhaltende Wasserführung erzielt wird. Auch eine gelegentliche Entschlammung wäre günstig, um dauerhaft ein Gewässer zu erhalten.

## Foto

<b>Fotodatei</b>	7434_183_280916_1.JPG	<b>Fotodatei</b>	7434_183_280916_2.JPG
<b>Bildbeschreibung</b>		<b>Bildbeschreibung</b>	
<b>Aufnahmerichtung</b>		<b>Aufnahmerichtung</b>	



## Teilflächenbeschreibung

<b>Teilflächentyp</b>	Nährstoffreiche Kleingewässer mit artenarmem Bewuchs (2000)	<b>Teilflächen-Nr.</b>	1
<b>Biototyp</b>		<b>Biototyp</b>	SES
- <b>Zusatz</b>		- <b>gesetzl. Grundl.</b>	
<b>FFH-LRT</b>	kein Lebensraumtyp nach FFH-Richtlinie	<b>FFH-LRT</b>	kein LRT
<b>Beschreibung</b>		<b>Entw.potential LRT</b>	
Hypertroph		<b>Hauptfläche</b>	Ja
		<b>Flächenanteil</b>	100 %
		<b>FFH-Unters.Fläche</b>	Nein
		<b>Saatgutfläche</b>	Nein

# Erhebungsbogen

**B**

<b>Projekt</b>	Biotopkartierung Hamburg		<b>Interne Nr.</b>	103425
			<b>DK5   DK5-GK</b>	<b>7434</b>
<b>Handlungsbedarf</b>	Nein		<b>DK5 - Name</b>	Öjendorf-Friedhof
<b>Bearbeitung</b>	BRA	<b>Kopie</b>	<b>Biotop-Nr.   alt</b>	<b>183</b>
<b>Räumliche Abbildung</b>	Fläche	Nein	<b>Kartierung</b>	28.09.2016
<b>Anzahl Abschnitte</b>	1		<b>Fläche / Länge [m<sup>2</sup>/m]</b>	1206,9228
			<b>Breite (lineare Abb.) [m]</b>	

## Zeigerwerte der Pflanzenartenliste (Auswertung)

<b>Standort</b>	<b>Belichtung</b>	halbsonnig	6,9
<b>Boden</b>	<b>Feuchte</b>	sehr naß	8,9
	<b>Stickstoff (N)</b>	mäßig stickstoffarm bis stickstoffreich	6
	<b>Reaktion</b>	neutral	6,6
<b>Vegetation</b>	<b>Mahdverträglichkeit</b>	schnittempfindlich bis mäßig schnittverträglich	4,3
<b>Zeigerwerte</b>	<b>Futterwert</b>	geringwertiges Futter	2,6
	<b>Wechselfeuchteanzeiger</b>		5
	<b>Giftpflanzen</b>		1
	<b>Überschw.anzeiger</b>		5

## Pflanzenartenliste

Gruppe / Pflanzenart	MS	M	W	Vs	St	PA	Ph	Sz	VS	V	G	cf	§	Rote Liste			
														HH	ND	SH	D
<b>Tracheobionta (Gefäßpflanzen)</b>																	
Agrostis stolonifera (Ausläufer-Straußgras)	7	z	-	-							-						
Ajuga reptans (Kriechender Günsel)	7	w	-	-							-						
Alnus glutinosa (Schwarz-Erle)	7	z	-	-							-						
Betula pendula (Hänge-Birke)	7	w	-	-							-						
Carex acutiformis (Sumpf-Segge)	7	z	-	-							-						
Carex remota (Winkel-Segge)	7	w	-	-							-						
Cotoneaster spec. (Zwergmispel)	7	w	-	-							-						
Dryopteris dilatata (Breitblättriger Wurmfarne)	7	w	-	-							-						
Dryopteris filix-mas (Gewöhnlicher Wurmfarne)	7	w	-	-							-						
Euonymus europaeus (Gewöhnliches Pfaffenhütchen)	7	w	-	-							-						
Filipendula ulmaria (Mädesüß)	7	w	-	-							-						
Glechoma hederacea (Gundermann)	7	w	-	-							-						
Glyceria fluitans (Flutender Schwaden)	7	w	-	-							-						
Glyceria maxima (Wasser-Schwaden)	7	w	-	-							-						
Ilex aquifolium (Stechpalme)	7	w	-	-							-		b				
Iris pseudacorus (Gelbe Schwertlilie)	7	w	-	-							-		b				
Lysimachia vulgaris (Gewöhnlicher Gilbweiderich)	7	w	-	-							-						
Lythrum salicaria (Blut-Weiderich)	7	w	-	-							-						
Mentha aquatica (Wasser-Minze)	7	z	-	-							-						
Nasturtium officinale (Echte Brunnenkresse)	7	w	-	-							-						
Nuphar lutea (Gelbe Teichrose)	7	h	-	-							-		b				
Petasites hybridus (Gewöhnliche Pestwurz)	7	w	-	-							-						
Populus tremula (Zitter-Pappel)	7	w	-	-							-						
Salix cinerea (Grau-Weide)	7	z	-	-							-						
Sparganium erectum (Ästiger Igelkolben)	7	z	-	-							-						
Stellaria nemorum (Wald-Sternmiere)	7	w	-	-							-						
Urtica dioica (Große Brennnessel)	7	z	-	-							-						
<b>Anzahl Rote Liste Arten</b>																	
<b>Anzahl Arten</b>														<b>27</b>			

MS: Mengensystem; M: Mengenangabe, W: Bewertung der Art (FFH-Monitoring), Vs: Vegetationsschicht, St: Status, PA: Autor Phänologie; Ph: Phänologie, Sz: Soziabilität, VS: Vitalitätssystem; V: Vitalität, G: Geschlecht, cf: unsichere Bestimmung, §: Schutz nach BNatSchG, HH: Rote Liste Hamburg, Nds: Rote Liste Niedersachsen, SH: Rote Liste Schleswig-Holstein, D: Rote Liste Deutschland